

# Wahkupi

# 3



shawi

Texto de Comunicación 3-Primaria.



PERÚ

Ministerio  
de Educación

# La ciudadana y el ciudadano que queremos

**Desarrolla** procesos autónomos de aprendizaje.

Se **reconoce** como persona valiosa y se identifica con su cultura en diferentes contextos.

**Gestiona** proyectos de manera ética.

**Propicia** la vida en democracia comprendiendo los procesos históricos y sociales.

**Interpreta** la realidad y toma decisiones con conocimientos matemáticos.

## Perfil de egreso

**Indaga** y comprende el mundo natural y artificial utilizando conocimientos científicos en diálogo con saberes locales.

Se **comunica** en su lengua materna, en castellano como segunda lengua y en inglés como lengua extranjera.

**Aprovecha** responsablemente las tecnologías.

**Comprende** y aprecia la dimensión espiritual y religiosa.

**Aprecia** manifestaciones artístico-culturales y crea proyectos de arte.

**Practica** una vida activa y saludable.

**Curriculo**  
N a c i o n a l

# Wahkupi

# 3



Texto de Comunicación 3-Primaria.



Ministerio de Educación

Dirección General de Educación Básica Alternativa, Intercultural Bilingüe  
y de Servicios Educativos en el Ámbito Rural

Dirección de Educación Intercultural Bilingüe

## **Wahkupi 3 - Shawi**

### **Texto de Comunicación del 3° Primaria - Shawi**

©Ministerio de Educación

Av. De la Arqueología cuadra 2, San Borja

Lima, Perú

Teléfono: 615-5800

[www.gob.pe/minedu](http://www.gob.pe/minedu)

Primera edición, 2023

Tiraje: 1773 ejemplares

Impreso en setiembre 2023

#### **Elaboración de contenido**

Robelso Noriega Inuma

#### **Asesoría y revisión técnica (Digeibira-DEIB)**

Jenny Chujutalli Vargas

#### **Validación**

Elmer Alberto Inuma Noriega, Hernán Pizango Torres

#### **Diseño y diagramación**

Deysi Guadalupe López Ventura

#### **Ilustraciones**

Archivo Digeibira-DEIB

#### **Cuidado de edición**

Jorge Luis Montero Quiroz

#### **Impreso en:**

Lettera Gráfica S.A.C.

Av. La Arboleda N° 431 – Ate – Lima – Perú

RUC 20507839283

Hecho el Depósito Legal en la Biblioteca Nacional del Perú N° 2023-06027

Todos los derechos reservados. Prohibida la reproducción de este libro por cualquier medio, total o parcialmente, sin permiso expreso de los editores.

Impreso en el Perú/*Printed in Peru*







## A'nunamen



Nuhsururenkema nituhta'waru'sa:

**"3 Wahkupi"** ihesu nishitu kemamarechachin nuntamasu nishipi. Nihsha nihsha nishitu kanpua ninanua'wanenpuake sahkatu ya'werinsu ninewakeran nishipi: sami mahkasu, mahpin tehpakasu, sha'takasu, senatakasu, kashinu'sa mahkaku, pei nihkakasu, pa'turu'sa pa'takasu inaran nunenamenu'sa nihkakasu.

Nani nishituke nituhturu'sa unpuinta kanpua yunkiatewa ihuru'teke ya'werinsu kenanaran inaran a'napita piyapi'sa kanpuapuchin a'na nihsha nanan nunpisu nituhtunena inaran unpuinta yunkiatuna inapitanta ya'wepisu kenanan.

Nani nishihtuke kanpua sahkatu ninewasu nihsarin ina kahtapararinken kirihka nuntuwatan a'naruachin nahtananamasu, naniteran nipayaransure'ken nahpupisachin nihkakamasu, inake a'china'piparin kahtapararinken, inaran tataparinpita, tatamahshu nahtansaran ahketeware nituhtamare.

Pa'yatapun nihpura tenawe **"3 Wahkupi"**.

¡Kahpa kankankeran sahkateke!

## 1

### Sami mahkaku

9

Sahkatu



Sami mahkaku nituhtarawe	10
Pa'awa nuntawa	11
A'napita piyapiru'sahkeran nishitu nuntawa	15

## 2

### Sha'taku

17

Sahkatu



Sha'taku nituhtarawe	18
Pa'awa Nuntawa	19
A'napita piyapiru'sahkeran nishitu nuntawa	23

## 3

### Kashinu'sa mahkaku

25

Sahkatu



Kashinu'sa mahkaku nituhtarawe	26
Pa'awa nuntawa	27
A'napita piyapiru'sahkeran nishitu nuntawa	31

## 4

### Pei nihkaku

33

Sahkatu



Pei nihkaku nituhtarawe	34
Pa'awa nuntawa	35
A'napita piyapiru'sahkeran nishitu nuntawa	39



# 5

## Mahpinu'sa

41

### Sahkatu



Mahpinu'sa tehpakasu nituhtarawe 42

Pa'awa nuntawa 43

A'napita piyapiru'sahkeran nishitu nuntawa 47

# 6

## Senatu

49

### Sahkatu



Senatamare nituhtarawe 50

Pa'awa nuntawa 51

A'napita piyapiru'sahkeran nishitu nuntawa 55

# 7

## Tehshiru'sa

57

### Sahkatu



Tehshiru'sakeran nituhtapu 58

Pa'awa nuntawa 59

A'napita piyapi'sakeran nishitu nuntawa. 63

# 8

## Nunenamenu'sa

65

### Sahkatu



Nunenamenu'sa nihkakasu nitutarawe 66

Pa'awa nuntawa 67

A'napita piyapi'sakeran nishitu nuntawa 71



## Sami mahkaku's

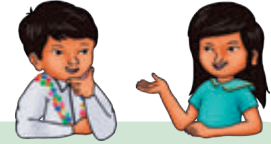


**Nunanu'sa ni'ke inaran nuntunan nuntawatun yunkirapike.**

Inairaru'sa perarinsu nahtanpatera: pamaterashi, sasa, yunkuyun arasu, wishiriku, inasu sha'wisapi i'sharu'sa pamatuwachin na'kun wairu kankikasu. Nahpuwachina ma'sha se'waresu na'tere, inapikieran i'sharu'sa tahpaire nunate, nunate nuya pe'i nihkamare.



- 1 Nunanu'sa ni'ke inapikera nipayaramasupitane ninuntuku. Naniteran ihu nahtanturu'sake nikahtapamasu.



- ¿Unpuapita piyapiru'sa ihu nunanu'sake?
- ¿Ma'ninpitata kamashipi pe'ikaimare?
- ¿Inpitata panin pe'inankesu?

- 2 Kirikake a'paniteke nahtanturu'sa, nunanu'sake ni'nansu.

- a. ¿Mahkeranchahchinta sha'wirin nunanu'sa?
- ch. ¿Nunanu'sakeran ma'ninta Sha'witun pe'iran?
- e. ¿Ma'pitata ninin kemupiru'sa yape'iwachinara inaran pe'isawachinara?
- h. ¿Unpu pe'ipita ni'nan?

- 3 Nahtanteke ma'pitata kamashipi pe'imare ninanuparinke. Kirikaparinke nishiteke.



- 1 Ku nuntunan nuntarirawe, nunanu'sa inaran nuntunan muhtanshira ni'ke, Inaran kirikake a'paniteke.

## Sasa'



a. ¿Makeranta nuntunan nunin nihka?

b. ¿Unpuanta nahteran? Nishike kara yunki.

- 2 Ihsu nantanturu'sakeran nipayaransupitare'ken ninunteke:

a. ¿Ma'ta sasakeran nituteraan?

ch. ¿A'naruteranta sasakeran nuntunan nunteran?

3

### Ihpurasu, nuntunan nunteke.

## Sasa'



Sasasu' nihpirinwen inaira ihsharu'sa yunsanken ya'werin.

Sasa' kusharunen' pa'yaterinsu nihpirinwe samira'waru'sa.

Sasa' nuyasha anpuruterin, muhtenke, anpientenke kaninchin sakuin, te'tetensu pehtutun.

Nunensu wa'wishin chinikena'wa. Panka muhtu nihsawatun natekensu Ineshin inakeran sami uwaninsu. Mu'ku nanteterin kara tu'terate ya'weterin.

Sasasu' pa'yaterin perakasu inasu perarin u'napi taweri. Shawiru'sasu nituhtupi sasa' pera'pachina pama inaran wairu kankikasu inamare niakuchapi pe'ikaimare.

**Nina'pi:** Manuel Pizango Huiñapi

4

### Nani nunteran pihkeran, kenanke a'panitu nuntunanke inaran kirikaparinke nishike.

- ¿Inta ina sasa'?
- ¿Unpunta nanteterin, muhtuterin sasasu'?
- ¿Ma'ta sha'wirin sasa'?

Unpuinan ya'nuresu inasu sha'wirin aipiran ya'weterinsu piyapi nihpun, ka'nanu'sa nihpun, masharu'sa nihpun ya'kariya yani'newasu



5

## Kirikaparinke pahtunu'sa nihke inaran nanike: Makeranta nunin nani pahtunu'sake.

Wentun 1	Nunke intuwata sasa' ya'werin.
Wentun 2	
Wentun 3	
Wentun 4	Nunke unpuinta nunen.
Wentun 5	

6

## Nanin pahtuana naniwatan, Nunteke ihesu.

Nituteran nu'teen nanan, inasu sha'witerinpu ya'ipichachin nuntunan sha'wirinsu.



Ihpurasu naniteran warakamasu nu'teen nanan nuntunankeran nahtantu a'panitatun:



¿Makeranchachinta nunin nuntunan?

Ihesu nahtantu a'panitamasu ni'ke: Pahtuanaru'sa a'paimake. Nuntumake makeranta nunin nani nanan wentun. Nunike a'na nanan ya'weterinsu ina a'panitu.

**Nishituna'pi:** ¿Ma'mareta nihka ihesu nishituna'pi nuntunan nishirin?

**7 Nipayaramasure'ken ninuntuku inakeran wentunke a'panituku.**

¿Ma'mareta nunan akupi nuntunanke?

¿Nuya kemamare ina nunteransu?  
¿Unpuanta?



**8 Yunkimake nuntumaransukeran.**

Nunteke inaran a'paniteke kirikaparinke ihstu nahtanturu'sa:

- a. ¿Sahkai nihka a'panitamasu sahkaturu'sa nani nuntunan nunteran pihkeran?
- ch. ¿Ma'nin sahkaturu'sa kenanan?
- e. ¿Unpuatunta anuyachitun?



Nishirapike a'na inaira ku nihpun sami ninanuparinke ya'werinsu. Kirikaparinke nishike.





## 1 Nuntumawa nuwitakasu a'napita ninanuke pe'ipisu.

### Iwaki Kantushi pe'ina'pi



Iwaki ya'werin kantushi ninanuke tayasunuke. Ihpura taweri sunuke pa'nin inake ni'nin na'kun yauru, inari ayunkimarin nuya pe'i ya'weterin.

Iwaki inasu kemapi yaratun ainterin, pi'pisha ya'piraterin pehtutun ni'terin, semenshin wiruteterin, pa'pi nite nihkunin a'nari anishaterin tiinke teka ya'weterin.

Inasu chanchupi wanisatun, yamipia nihkunin, wirintun, chanchupi tuna, chanchupi tanpa nimantaran.

Iwaki pa'pi chiniken, sahkaton, pa'pi pe'inapi. Pa'yaterin yuhkapun sami mahpachina mashuru'sa ketatun. Inapuchin wi'ninpita a'chinterin nuya piyapi nihkakaimare. Inasu nuya ninanunemare.

**Ataranterin:** Kirihkate kanpuara nituhtu Ninuntunan DIGEIBIRA - DEIB

Kantushi ninanusu inasu nisarin *distrito* pastasake, prupinsia tahtaen marañun i'shake Nikiun nurituke.



## 2 Kirikake a'paniteke:

- a. ¿Intuwata lwaki ya'werin?
- ch. ¿Makarita lwaki ayunkirin, ihpura nuya pe'i ya'weterin?
- e. ¿Makarita lwaki anihshaterin?
- h. ¿Makeranchachinta numarin ihisu nuntunan?
- i. ¿Ma'mareta nihka ihisu nishituna'pi nuntunan nishirin?

## 3 Nipayaramasure'ken ninunteke inakeran wentunanke kirikake a'panituku.



## Sha'takasu



**Nunanu'sa ni'ke inaran nuntunan nuntawatun yunkirapike.**

Shawi ninanuke shi'shi shahkakamare, naniterin nihkakasu yunsan yara nu'pa shi'shi, aruse shahkamarere, kishasu nanitere shahkaku a'shanu tananke. Nani sha'tawachinara kemapi ni'nuterarin ya'were Sanapisu wenu u'shirin inaran shi'shira shararin nanin uwanapike.

Nani sha'patera shi'shi kuwachi inpu kanewe ama yanikamarewe, inapikeran ku naniterewe awarinchiru'sa u'ukamarewe ama shi'shiru'sa tapikamarewe.



- 1 Nunanu'sa ni'ke inapikera nipayaramasupitare ninuntuku. Naniteran ihu nahtanturu'sake nikahtapamasu:**



- ¿Unpuapita piyapiru'sa ihu nunanu'sake?
- ¿Ma'ninpitata kamashipi sha'tamare?
- ¿Inpitata pa'nin sha'tunanke?
- ¿Ma'pitata sha'sapi?

- 2 Kirikake a'paniteke nahtanturu'sa, nunanu'sake ni'nansu.**

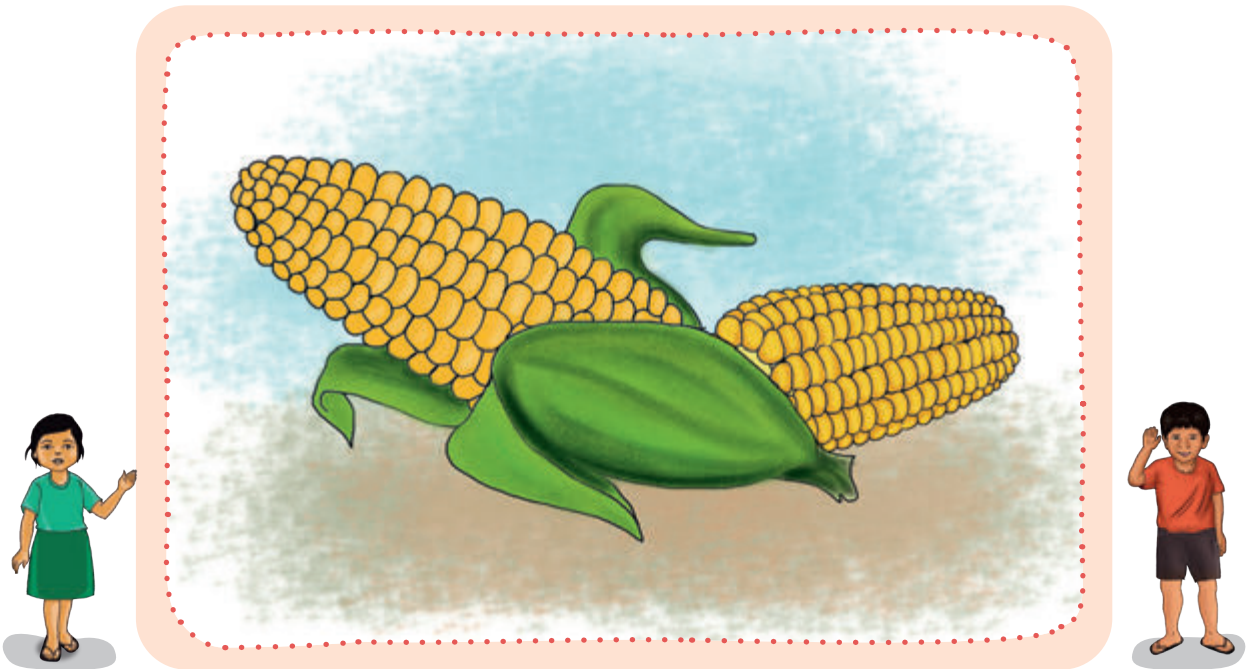
- a. ¿Mahkeranchahchinta sha'wirin nunanu'sa?
- ch. ¿Nunanu'sakeran ma'ninta sha'witun sha'teran?
- e. ¿Ma'pitata ninin kemupiru'sa yasha'tuwachinara inaran sha'tawachinara?
- h. ¿Ma'pitata sha'pi ninanuparinke?

- 3 Nahtanteke ma'pitata kamashipi sha'tumare ninanuparinke. Kirikaparinke nishiteke.**



- 1 Ku nuntunan nuntarirawe, nunanu'sa inaran nuntunan muhtuanshirawe ni'ke, Inaran kirikake a'paniteke.

## Shi'shi sha'nesu



a. ¿Ma'ninta nuntunan nunin nihka?

ch. ¿Unpuanta nahteran? Nishike kara yunki.

e. ¿Ma'nin nananta yunkiran kenanamasu?

- 2 Ihsu nahtanturu'sakeran nipayaransupitare'ken ninunteke:

a. ¿A'naruteranta shi'shi sha'nekeran nuntunan nunteran?

3

### Ihpurasu, nuntunan nunteke.

## Shi'shi sha'nesu

Shawi ninanuke tuhpi shi'shi ya sha'patera imiana nine, inake kemupiru'sa kahtapatupi pankana nihpachina maitere.

Kemupiru'sa tahshirayamiachikeraware ma'sha kepakaisumare tahpapi, ku imiana kañarichahterasuwe pinshike tanan pematupi ya'wanu'sa, i'suru'sa nita'atakaisumare.

Ahpimashu Kuhsi sha'witerinku imutu, saweni, ni'nuna nunene inaran shi'shira wayuneteresu u'kunapi munuke su'pine nani payarate pinuhtuwatera.

Nu'pake sha'ne Muhtunan, i'sunan yankutawasus Nuyapiachin sha'tu nihkamare.

Piyapiru'sasu tanane, wa'yanu'sare nani inapuchin ninuntuwachina na'terapipi nuyasha kusharu pahputamare.

Tatamahshuru'sasu sha'wipi inshasunan teweterin na'takasu ya'ihpi sha'tunen tapirin sehpatkunin nihsawatun ahke ahke pahpurin. Inamare ma'sha sha'wituwachinara na'tere.

**Nishituna'pi:** Nupi Nurika



4

### Nani nunteran pihkeran, kenanke a'panitu nuntunanke inaran kirikaparinke nishike.

- a. ¿Unpuanta nahpusarin shawi ninanuke?
- ch. ¿Nuntunanke tehkapun, ma'ta nine ku imianachahterasuwe?
- e. ¿Nuntunanke, ma'ta sha'wirin Ahpi Kusi?
- h. ¿Unpupita piyapiru'sa tananu'sare? Sha'wike kemauro nunanke.

Ya'ihpi sha'wiru'sa tinirin sha'wikasu unpuina ya'wepisu, i'sharu'sa, tananu'sa, sha'turu'sa, pe'iru'sa.



5

**Ma'tana teninsu nanan nituhtamare, pahtuana ni'ke inake nanan wentun nunteke kañariterinsu inaran pihkeran nininsu.**

Nanan kañarichaterasuwe	Ku nuwiteresu nanan	Ku nuwitere nanan
...Kemupiru'sa tahshiramiachin tahpatupi.	<b>Ma'sharu'sa</b>	Ku imianachaterawasu pinshike pehpatupi pinshike ya'wan, inaran kahpa nansiwanu'sa ta'atakasu.

**Masharu'sa** nuwanteresu tenin: A'na ma'sha nanitere kamashikasu masha nihkamare ku nihpun masha kenanamare.

Nanan ma'suna teninsu kenantamasu naniteran:  
 Nunteke nanan wentun nuntunanke nuwanteransupita.  
 Wishake nuntunanke nananu'sa neweterinkesu nihkamasu.  
 Yunkike kañariterinsu inaran pihkeran nananu'sa ku nuwiteresu.



**6** Ihpura nani nituhteran kenanakasu nanan tehkapun teninsu, a'panituru'sa kirikake nishiteke:

a. ¿Ma'ta tahpun ina **pinuhteresu**?

ch. ¿Ma'ta tahpun ina **nihkanterinku**?

**7** Nipayaramasurenken ninunteke inakeran wentunanke a'paniteke.



**8** Nituhteransu yunkirapike.

Nunteke inaran a'paniteke kirikaparinke ihisu nahtanturu'sa:

a. ¿Ku sahkai nihka a'panitamasu sahkaturu'sa? ¿Unpuanta?

ch. ¿Ma'nin sahkairu'sata kenanan? ¿Unpu anuyateranta?



Sha'wike a'na sha'winan ninanuparinke nuwiteransu sha'tumare. Kirikaparinke nishike.





## 1 Nuntumawa nuwitakasu a'napita ninanuke sha'tupisu.

### Nanpayekike arese sha'pisu

Nanpayeke ninanuke aruse sha'pi pi'ipi kañaritawasu nahpuru pa'pi wenuka taranin. Inakeran mankua na'kun yankutuwachina ina sha'witerinpu sha'tamare.



Ku sha'tiaterasuwe wa'nateru'sake nu'pa tahparupi. Inasu Wahpuru tawishin ya'wetatun, ayaninsu nu'pa amurutatun tahparurin.

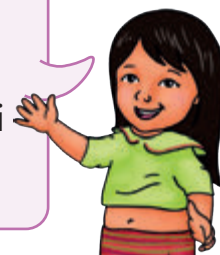
Nani nu'pa tahparuwachinara panka nihpachina wa'ki i'sha ta'satere inari nu'pa kahtaparin kañurushin nisawatun nuyapiachin nihkamare.

Naniwachi nu'pa nuyapiachin tahparuwachinara kañurushin nihpachinawachi aruseraya mahsawatuna nu'paruke unpunipi inake pahpurayatasu.

Inapikeran sahkatanapinta naniterin apunakasu shaturu'sa inakeran a'na sha'tu na'atuna nihtakaimare. Nahpupunawe naniterenihkakasu ama kahpa nansewanu'sa ya kunatun tikikasu.

**Ataranterin:** Kirihkate kanpuara nituhtu Ninuntunan DIGEIBIRA - DEIB

Nanpayekesu inasu panka ninanu Piru nu'pake ni'sarin ma'suna pa'yatupi sha'kakaisu aruse, shi'shi inaran pirituraru'sa.



## 2 Kirikaparinke a'paniteke:

- a. ¿Unpuin pi'iketa Nanpayeke piyapiru'sa sha'tupi? ¿Unpuanta?
- ch. ¿Ma'mareta Nanpayeke piyapiru'sa wahpuru neweterin?
- e. ¿Makarita aruseraya a pahpuraterin?
- h. ¿Unpurinta sahkatu piyapiru'sa aruseru naniantuwachinara?
- i. ¿Makeranchachinta numarin ihesu nuntunan?

## 3 Nuwitumasawate ma'pitatana nuntunan ya'weterinsu, ihesu pahtuanaru'sa kamashitun nishiteke kirikaparinke ma'ta tahpun napurinsu nanan.

Nanan kañaritiaterasu	Ku nuwitere nanan	Ku nuwiteresu nanan
Ku sha'tiaterasuwe wa'nateru'sake nu'pa tahparupi.	<b>Wahpuru</b>	...tawishin ya'wetatun, ayaninsu nu'pa amurutatun tahparurin.

**Ma'ta tahpun tenin wahpuru:** Wanatemashu tawirinsu, ayaninsu inapita ya'weterin nu'pa amurutawatun tahparurinsu.

¿Ma'ta tahpun tenin <b>nanan ta'sarin</b> ?	¿Ma'ta tahpun tenin <b>nanan pahpuraterin</b> ?	¿Ma'ta tahpun tenin <b>nanan apunasu</b> ?
---	---	--

## 4 Nipayaramasureken ninunteke inakeran wentunanke kirikake a'panituku.



¿Unpuinketa nishaterin Nanpayeke piyapiru'sa sha'tupisu kema ninanuparin sha'terinsu?

¿Nuya kemamare ina nunteransu? ¿Unpuanta?





### Nunanu'sa ni'ke inaran nuntunan nuntawatun yunkirapike.

Shawi kemapiru'sasu tananke ya ya'kunpachinara Kunpanama, inaran asapaya na'tanpi nuya kashinu'sa ketamare.

Asapaya inaran Amana inapitasu tananu'sakeran nararu'sa a'paipi.

Kashinu'sa senakamare nanitere nuwitakasu pi'ikeran, unpuina shihpi senapatera pi'i we'sawaran nihshitenuntere nununen ahtatamare inasu pi'i ya'kunsawakeran, nanpetuwatera nani pi'i nuya senasare. Ama a'na taweri shihpi temeransachin nihkamare inamare nekaru'pa mahsawate namenen pahshitere.



- 1 Nunanu'sa ni'ke inapikieran nipayaramasupitare ninuntuku. Naniteran ihisu nahtanturu'sake nikahtapamasu:



- ¿Unpuapita piyapiru'sa ihisu nunanu'sake?
- ¿Ma'pitata kamashipi kashin senakaisu?
- ¿Inpitata pa'pi kashin senapuna?
- ¿Ma'nin kashinta senasapisu?

- 2 Kirikake a'paniteke nahtanturu'sa, nunanu'sake ni'nansu.

- a. ¿Mahkeranchahchinta sha'wirin nunanu'sa?
- ch. ¿Nunanu'sakeran ma'ninta sha'witun kashinu'sa senarekeran?
- e. ¿Ma'pitata ninin kemupiru'sa kashin mahkakaisu inaran nanin kashin mahsawachinara?
- h. ¿Ma'pitata kashinu'sa ninanuparinke mahpi?



- 3 Nahtanteke ma'pitata kamashipi kashin senakamare ninanuparinke. Kirikaparinke nishiteke.



- 1 Ku nuntunan nuntaparirawe, nunanu'sa inaran nuntunan muhtanshira ni'ke, Inaran kirikake a'paniteke.

## Nara nihtunu'sa nanpipike



a. ¿Makeranta nuntunan nunin nihka? ¿Unpuanta?

ch. ¿Unpuinta ni pahteterin nuntunan muhtanshirin nunanu'sare?

e. ¿Ma'nin nananta yunkiran kenanamasu?

h. ¿Ma'ta nihka yunkiatuna nishitupi?

- 2 Nipayaransupitare'ken ninunteke ihu nahtanturu'sake.

a. ¿Ma'ta nituhteran kashin senaresukeran?

ch. ¿A'naruteranta kashin sha'nekeran nuntunan nunteran?

## Nara nihtunu'sa nanpipike

Shawi ninanuke nihsha nihsha nihtun narau'sa, nunentu nararu'sa ya'werin, nihtupisu nisha nisha pi'ipi weninke nihsha nihsha nu'paru'sake.

Piyapiru'sasu nituhtupi yara nuu'pake pahpurin shi'pi, ina, mihsera, tahkun; kewan nu'pateke sha'pirutun inuruke pa'purin tanan pawa, unushupi, me'nanpi.



Inaran nuwitupi unpuinan ya'nurinsu nani nararu'sa kamashipi, shihpisu pahpurin shi'piruke inasu pi'piwanu'sa pankanan namenen ya'weterin, nihterinsu kamashipi na'kun pihtamina ya'weterin nihtun.

Inauchachin inanta nihterinsu irure namenen peimare newerin, nehkaiken nimiriu nihkakasu newerin.

Shawiru'sa tuhpi kashinu'sa namenenke wa'yanen ya'weterin inari a'pairinsu inamare ya mahpatera nahtane a'shin ya'kuntamare, inapikieran kunpanama nahtane inari masharu'sa ninintun.

Tihkikamare, shawi ninanu'su irahka nituturu'sa ya'weterin nararu'sa nanpipisu ihu kahtaparin nuya kushatakaisumare.

**Nishina'pi:** Manuel Pizango Huiñapi

**4 Nani nuntuwatan, a'panitu ninike nuntunanke inaran kirikake nishike.**

a. ¿Unpuin nuntunanta nunteran?

Kamashirin

Nishirapirin

Sha'wirin

ch. ¿Makeranta tenin nuntunan?

e. ¿Insuta ina nuya yunki nuntunankeran?

h. ¿Ma'ta ya sha'witerinpu nishituna'pi?

**5 Kirikaparinke nihke inaran mentateke pahtuana, ¿makeranta nunin nani wentun Nuntunankeran "Nararu'sa nanpirinke"?**

Wentun	Napurin	Makeranta napurin
wentun 1	Shawi ninanuke nihsha nihsha nihtun narau'sa, nunentu nararu'sa ya'werin, nihtupisu nihsha nihsha pi'ipi weninke nisha nisha nu'paru'sake.	Nara nihtunu'sa inaran nimiriuru'sa nihtupisu nisha nisha pi'ike inaran nu'pake.
Wentun 2		
Wentun 3		
Wentun 4		
Wentun 5		
Wentun 6		

Nurapi nishitu keterinpu nanan a'na sahkaturanchin.



¿Insuta ina nuntunankeran teken nanan?



A'naru ni'ni teken nanan kenane nuntunan ya'na kañariterinke. A'na taweri kenane nuntunan tuhpitumarinke.

**Nishituna'pi:** ¿Ma'ta yunkiatun nuntunan nishiterin?

**6 Nipayaramasurenken ninunteke inakeran wentunanke a'panituku.**

- a. ¿Ma'ta tenan tuhpachina ku yakunyaterariwa ashin nahtane nararu'sa nihtunu'sa nanpipike ya'kunakasu?
- ch. ¿Unpuateta nanitere kahtapakasu nara nihtuna'piru'sa ya'wekasu?

**7 Nituhteransu yunkirapike.**

Nunteke inaran a'paniteke kirikaparinke ihstu nahtanturu'sa:

- ¿Ku sahkai nihka a'panitamasu sahkaturu'sa? ¿Unpuanta?
- ¿Ma'nin sahkairu'sata kenanan? ¿Unpu anuyateranta?



Kemupiparin unpu senarinta kashinu'sa sha'wike'. Kirihkaparinke nishike'.





## 1 Nunteraisu nuntunan. Wi'shara nuya yunki nininsupita.

### Kashinu'sa mahpisu achuar ninanuke

Ahchuaru ninanuke kusharunena ana'atupi kashinu'sare nararayar'u'sare inaran werunu'sare tananke senapisu. Unpuin shinara, kayunan pa'pi tuma. Napuatuna nu'kipi senatakaisu taweri nihpachina, pa'yatupi tuma uhkuikaisu a'yuratatuna



taritunkayunan itupisu u'yapi. Ihsu tuma kamashipi kusharu sha'pitakaisu aruse inaran kesha a'yupi pimuchin nitakaisu.

Nahpuapunawe na'yupichachin piyapiru'sa tuma pa'anpi wa'nateru'sake nihpisu.

Nisha nisha kashinu'sa senapike inake nihsarin shinpira. Ina kashinsu chanchupite nisawatun kanuratun i'shawatera a'kupu wirichin kashinen pa'pi ya'shin ina ka'pi kusharupuchin. Inaran ina shinpira namenen iwemare kamashipi a'na taweri peyara nihpi.

A'na kusharunta mahpisu inasu wene unputupi pa'pi yahshin ni'tun iyasate ka'ne; u'yapisu a'yutate ka'ne ku nihpun u'yapiru' ni'tuna u'upi. Ahchuaru'santa pa'yatupi suni kapakaisu inaran cha'chu kayunanke ya'werinsu.

Achuaru'sasu kashinu'sa senapachinara ku na'kunkeware senapiwe ama ayatakaimare, pa'yatupi kapakaisu senasatuna. A'nataweri kashinu'sa mishera, tahkun inapa kenanwachinara wa'waru'sa pa'yatupi nanpetatuna mahkakaisu.

**Nanan nishina'pi:** Peas Kaisar Chinkias


## 2 Kirikaparinke a'paniteke:

- a. ¿Ma'ta teneta ahchuar ninanu kashinu'sa senarinkeran?
- ch. ¿Ma'ta tehka ihstu kahtapini wentun nihkuninke?
- e. ¿Makeranchahchinta nuntunan nunin?
- h. **Nishituna'pi:** ¿Ma'mareta nuntunan nishiterin?

## 3 Nipayaramasure'ken ninunteke inakeran wentunanke a'panituku ihstu nahtanturu'sa.

¿Ma'ta inachachinpuchin inaran nishamiachin kenanan ahchuaru'sa senatupisu kema ninanu'parinkenta senatupisu?

¿Nuya tenan kemamare nunteransu? ¿Unpuanta?



## Pei nihkakasu



**Nunanu'sa ni'ke inaran nuntunan nuntawatun yunkirapike.**

Irahkakeraware pei'pi werunkeransachin mereme, pi'pime, pahsanme, nawanpanpe, yurime, inaran pei a'sunakaisu nisha nisha pe'tara a'pakuntupi taya kuwirate, mayu pinante, ita pinante.

Ma'sharu'sa kamashipisu kanpua ya'wereke pa'pi newerin peirusanta akupanansu te'nawansarin.

Ma'sharu'sa ya mahpatera tananke yapa'patera masha pinutere werun yanishime masawate, ku nipun nara kute aure tanan a'shinu'sa ama nara apirachinpusu, inamare pinshike pehpaterere mereme namenen, ya'wanu'sa ta'akasu.



1

Nunanu'sa ni'ke inapikera nipayaramasupitare ninuntuku. Naniteran ihu nahtanturu'sake nikahtapamasu:



- ¿Unpuapita piyapiru'sa ihu nunanu'sake?
- ¿Ma'pitata kamashipi pei' nihkakaisu?
- ¿Inpitata kahtapaterin pei' nihkakaisu?

2

**Kirikake a'paniteke nahtanturu'sa, nunanu'sake ni'nansu.**

- a. ¿Mahkeranchahchinta sha'wirin nunanu'sa?
- ch. ¿Nunanu'sakeran ma'ninta sha'wiitun pei' nihpisumare?
- e. ¿Ma'pitata ninin kemupiru'sa ya peisawachinara inaran nanin peisawachinara?

3

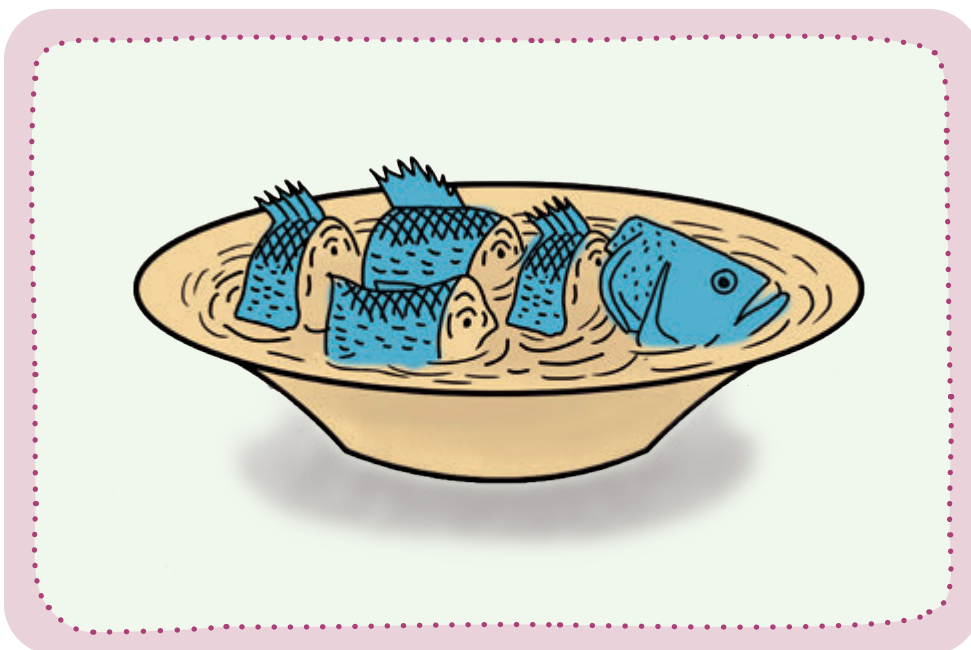
**Nahtanteke ma'pitata kamashipi kashin senakamare ninanuparinke. Kirikaparinke nishiteke.**





- 1 Ku nuntunan nuntaparirawe, nunanu'sa inaran nuntunan muhtanshira ni'ke, Inaran kirikake a'paniteke.

## Sami semaru



a. ¿Makeranta nuntunan nunin nihka? ¿Unpuanta?

ch. ¿Ma'mareta nihka nishitupi?

e. ¿Ma'nin nuntunanta nihka?

- 2 Nipayaransupitare'ken ninunteke ihu nahtanturu'sake.

a. ¿Ma'ta nituhteran sami semarukeran?

ch. ¿A'naruteranta sami semarukeran nuntunan nunteran?

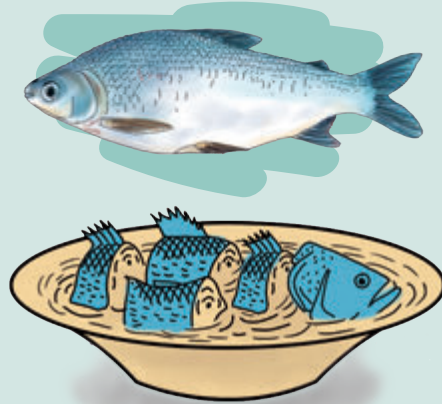
3

Nuntunan nunteke inaran a'nike kañarinamen yunkiransu.

## Sami Semaru

### Nunanteresu

- 1 sami na'ipisa.
- 2 pantapi kanura.
- 2 pankuinan i'sha
- Yamura nayaresu.
- 2 sawanpa.
- 1 wentunasa se'puyu.



### Nimaresu

1. A'na wa'na we'take i'sha inpitere.
2. Tu'nasawate se'murure pantapi kanura inara i'sha inpitawasu samire'na i'ke akuitere.
3. Yamuranakutere unpuinana nayaresu, inaran ninare pi'ikasumare.
4. Ahpira ahpira i'weretere.
5. Sehpuyu, sawanpa pisetate akutere inaran u'winate ka'ne.

**Nishituna'pi:** Manuel Pizango Huiñapi

4

Nani nunteran pihkeran, kenanke a'panitu nuntunanke inaran kirikaparinke nishike.

a. ¿Ma'nin nuntunanta nuntera?

Nuntunan  
**Kamashitu**

nuntunan **Nishirapi**

**Nuntunan Sha'wi**

ch. ¿Makeranta nuntunan nunin?

e. ¿Insuta ina teken yainchachin kusharukeran insekeranta warare?

5

## Sha'wike unpuina nimararinsu kusharu nihkakaisu.

Ahpira, ahpira i'weretere.

suhpuyu, sawanpa pihsetate akutere.

Pantapi tu'napi pihshatere a'panteke.

01	ihсутun	We'htake i'sha inpitere.
02	inaran	
03	inapihkeran	
04	tihkikamare	

Nanau'sa kañariteke,  
inaran, tihkikamare a'nuru'sa  
kahtawarinpuasu unpuinta  
nishituke sha'wirin nituhtakasu.



Nanau'sa  
kañariteke, inaran,  
tihkikamare a'nuru'sa  
kahtawarinpuasu  
unpuinta nishituke  
sha'wirin nituhtakasu.

**Nishituna'pi:** ¿Ma'mareta ihсу nishitunan nishiterin?

**6 Nipayaramasurenken ninunteke inakeran wentunanke a'panituku.**

a. ¿Ma'nin kusharupitata nine samikeran?

ch. ¿Ma'nin kusharuta nine nani peisawachinara?

**7 Nituhteransu yunkirapike.**

nuntatun ina a'paniteke nahtanu'sa.



¿Ku sahkai nihka a'panitamasu sahkaturu'sa? ¿Unpuanta?

¿Ma'nin sahkairu'sata kenanan?  
¿Unpu anuyataranta?



Ninanua'waparinke unpu nihpita peiru'sa ina sha'wirapike'. Kirihkaporinke nishike'.





## 1 Nuntumawa nuntunan wi'shake nuya yunki nininsu.

### Pei' nihkasu



Pei' nikakasu, ina sahkatu shipipu piyapiru'sa kemupinpitare ku nihpun ninanuke ya'wepisu nimasawatuna pa'pi tinipuna ma'sharu'sa peikaisumare.



Nuya nu'patun tinipi inake peikaisumare.

Inaranchachin ahketeware ma'sha ninipi nuwantupisu, inamare tananke ya'kunpi; a'narusachin wa'ki tawerikeran ya'nupi nani ma'sha nuwantupisu naniwachinara inaura ayankimapi pei nihkimare. Sanapiru'sasu peike kihparitupi teshi, a'nan nihkaimare. A'naken kemapiru'santa pa'pi nuhsutu ka'pi u'upuna penutun ninanuke ya'werinke, inake wa'yan nihkatuna nuyakeran sahkatakaisu ma'sha nuwantupisu pe'tara mahkatuna peikaisu.

Nani wayan ni'pi nuyakeran sahkatakaisu nihpachina pa'piwachi nuya nara ya'werinke wayunatuna nuya nuya tachi nararu'sa nininsu kehpana, yamutun, unkuiñan, kumunpira inapira mahpi. Nuwantupisu mahkatuna nanipi.

Mashuru'sa nituhtunu'sa nihpisu ninanuke ya'wepisu inapita kahtapatawatapi sha'witakaisu piyapiru'sa unputatunata nara, pehtara mahkakaimare.

**Nishituna'pi:** Manuel Pizango Huiñapi

**2 Nani nuntuwatan kirikaparinke a'paniteke.**

a. ¿Makeranta nuntunan nunin?

**3 Nipayaramasureken ninunteke inakeran wentunanke kirikake a'panituku unpuinan sahkatu nirapisu shipipuru'sa pei'nihkakisu.**



**Kañaripisu:** Nuya nu'patun ninipi inake.

**Inapikieran:** \_\_\_\_\_

**Nitihkimarinke:** \_\_\_\_\_



**4 Nipayaramasureken ninunteke inakeran nahtanu'sa a'panituku.**

¿Unpuinketa ya'nurin  
inakeran Unpuinketa  
nihshaterin shipipu pei' kema  
ninanunenke peipisu?

¿Nuya kemamare  
ina nunteransu?  
¿Unpuanta?



# Mahpinu'sa



## Nunanu'sa ni'ke inaran nuntunan nuntawatun yunkirapike.

Shawi ninanukesu kananu'sa nanpipike nuwitere na'kun kewan tu'shin, yun, yara siyunpi ya'wepachina inapita sha'witerin inake na'kun ka'nan ya'werin.

Inantari pa'sawatera u'un kenanpatera nanitere a'na ku nihpun kahtuichin inane, na'kun inansapatan nanitere kananu'sa ashin, tanan ashin naniterin ta'achinkensu ku nihpun kañuinpusu.



1

Nunanu'sa ni'ke inapikieran nipayaramasupitare ninuntuku. Naniteran ihesu nahtanturu'sake nikahtapamasu:



- ¿Unpuapita piyapiru'sa ihesu nunanu'sake?
- ¿Unpuin ketantapita ka'nanu'sa?
- ¿Ma'pitata kamashipi mahpinu'sa tehpakaisu?

2

**Kirikake a'paniteke nahtanturu'sa, nunanu'sake ni'nansu.**

- a. ¿Mahkeranchahchinta sha'wirin nunanu'sa?
- ch. ¿Nunanu'sakeran ma'ninta sha'wiitun mahpinu'sa tehpakaisumare?
- e. ¿Ma'nin nituhturu'sata nuya ni'nan ka'nanu'sa tehpareke?

3

**Tataparin kahtapainke nahtanteke ma'pitata kamashipi ka'nanu'sa tehpareke ninanuparinke. Kirikanenke nishiteke.**





## 1 Ku nuntunan nuntaparirawe, nunanu'sa inaran nuntunan muhtanshira ni'ke, Inaran kirikake a'paniteke.

**¡Ka'nan tehpa'awa paturun taranasu!**

**Kara piyapi ninahkapipi**



¡Ehh eh! na'ipinpu tananke pa'awa mahpin ketantawa

¡Nia'payaresu pa'awa ninanu pihta nanikiarinsu nuyasha nitahpawa!

**Kañariawa nihkakewa wa'naru' inaran pisunu'sa.**



**A'na taweri nihpun**



Kahsu, nani a'tana tihkisara.

¿Ma'ta kapatun nahpurin nihka?

**Na'yupi nani mahsha ya'wetuwachinara...**



Nahpuinpinin kungpawa, nuwanteresachin.

Na'yupi ihu ma'sha kepasaresu na'kun nuhsha kemasare nayuhpi ninanuran kapakasu.

**Nishituna'pi:** Manuel Pizango Huiñapi

a. ¿Makeranta nuntunan nunin nihka?

ch. ¿Unpuanta nahteran? Kara yunki nishiteke.

e. Nunan ni'nanke, ¿ma'nin nananta yunkiran kenanasu?

## 2 Nipayaransupitare'ken ninunteke ihu nahtanturu'sake:

- ¿Unpuin nuntunanta nihka?
- ¿A'na taweri nunteran nihka nishipinan ihsupuchin nuntunan?

3 Chiniken ihesu nuntunan nunteke inaran a'nurapike kañari yunkiteransu.

¡Ka'nan tehpa'awa paturun taranasu!

Kara piyapi ninahkapipi



Kañariawa nihkakewa wa'naru' inaran pisunu'sa.



A'na taweri nihpun



Na'yupi nani mahsha ya'wetuwachinara...



**Nishituna'pi:** Manuel Pizango Huiñapi

- Nuntunan nunteransu inasu nihpirinwe...

Yunkiarapi

A'chintusha'wi

Sha'wina'waya

**4 Nani nuntuwatan a'paniteke kirikake.**

- a. ¿Unpuitunta nunwantupisukeran na'kun na'kun mahpin mahpisunin?

**5 Kirikaparinke pahtuana nihke inaran makeransu, ku nuyawe nininsu inseke teninsu mentateke.**

Unpurapita sha'wirin Unpuanta nahpurin ina, ya'were nahpurarin sha'wirin nani apirinsu.



Makeransu	Ku nuyawe nininsu
Nayupi tinpu mahpin Tehpawatera.	Nitihkirin ku nihpunahke ka'nanu'sa ahke tananke ta'api.
	Ka'nanu'sa ku atewakasu nu'panenpuke ya'wepi.
Wayunate ka'nanusa tehpakasu.	

**6** Ihpura numake pa'pi nuya nininsu ihesu nuntunan inaran a'paniteke nahtanturu'sa.

- ¿Unpuantaka nuya Wayunate ka'nanusa tehpakasu?

A'panitamasu ihesu na'tanturu'sa nihke:  
Nuntumake sha'winanwaya.  
Nirimake niuchinpirinsu.  
makeransu ku nuyawe nininsure.  
Kenane nuya nanan nininsu.



**7** Nipayaramasureken ninunteke inakeran nahtanu'sa a'panituku.

¿Unpuanta nihka sha'winan waya nuntakasu?



¿Unpuatunta nihka nunanu'sa akupi inaran nuntunan sha'wina'wayake?

**8** Nituhteransu yunkirapike.

Nunteke inaran a'paniteke kirikake nahtanu'sa:

- ¿Unpuranta nuntunan nahtanamasu?
- ¿Ma'pitata sahkaiterinke?
- Sha'wike kahtu nuya yunki nuyatamare.



Sha'winanwaya itapisu mahpinu'sakeran nurapike unpuanta inasu inaran kirihkapainke nishike'.



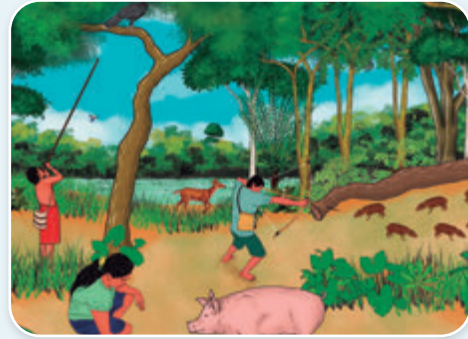


- 1 Nuntawa nuwitakasu kema ninanu ka'nanu'sa unpu ketantupita.

## Kema piyapi nunenpisu inantun nihkamare

Kema ninanu sahkatu nihpisu  
Inasu ka'nanu'sa ketantupi

Nitu inantuna'pi ya'wekasu  
ninanunenke kemaru'sasu  
wa'waru'sa, mashuru'sa  
nunenpi. Mashuru'sasu ni  
nahtanpi kuachi nanitupiwe  
inantakasu irakapuchin



nihpachina ninunenpi. Ihsusu nunen nihpi ananan  
werunkeran, inamare inpitere a'na we'etasa ku masha  
kusharu pu'murekewe, nani nuya nihpachina mashusu  
namenen nipehpaterin; Inaran ina werunkechachin  
nipa'mutanparin. Naniwachi ninunenin pihkeran  
kara taweri na'nin ku kepakasu peike ya'werinwe, ku  
naniterinwe sa'ine we'ekasu.

Naniterin na'takasu ya'werin, paatun tananke inantakasu  
ya'werin ya'nan inanpachina ku nuyawe nuhshanen  
kapakasu nahpuwachinsu ni pe'panterin ninuneninsu.

**Nishituna'pi:** Tinsia Linares

Kema ninanusu ya'wepi  
tipartamintu Amasunas  
ituhpike.



## 2 Kirikaparinke a'paniteke ihesu nahtanu'sa.

¿Imareta ihesu nuntunan nishitupi?

¿Ma'ta naniteran unpukamasu inantun kemaru'sapuchin nihkamasu?



¿Ma'mareta ihesu nuntunan nishitupi?

## 3 Nipayaramasureken ninunteke inakeran nahtanu'sa a'panituku.

¿Ma'ta unpu'itunta piyapiru'sa perakamasu ninanuparinkeran nuyasha ka'nanu'sa newetakasu?

¿Unpuinketa mashuru'sasu nunenpi?

¿Unpuatunta kamashire nananu'sa wa'nate nanan a'painanke?





### Nunanu'sa ni'ke inaran nuntunan nuntawatun yunkirapike.

Shawi ninanuke ya'ihpi piyapiru'sa mahshuru'sa kahtapatupi senatunanke, sharu'sa senaresu ihsupita: pantapi, kesha, nanpiun, aruse, mahkira, papayu, naranka, mankua inapita.

Pantapi pankanunmashu nishitupatera inasu kemupiru'sa nuhsururesu' ketere, nayan nininsu pa'ane inaran pahsa nininsu nicketawa ka'newa.



- 1 Nunanu'sa ni'ke inapikera nipayaramasupitare ninuntuku. Naniteran ihesu nahtanturu'sake nikahtapamasu:




- ¿Unpuapita piyapiru'sa ihesu nunanu'sake?
- ¿Ma'pitata kamashipi sharu'sa senakaisu?
- ¿Inpitata pa'pi sharu'sa senapuna?

- 2 Kirikake a'paniteke nahtanturu'sa, nunanu'sake ni'nansu.

- a. ¿Mahkeranchahchinta sha'wirin nunanu'sa?
- ch. ¿Nunanu'sakeran ma'ninta shawitun sharu'sa senarekeran?
- e. ¿Ma'ta nihpi kemupiru'sa ku sharu'sa senayaterasuwe inaran nani senasawachinara?
- h. ¿Ma'pitata kusharu'sata shawi piyapiru'sa senapi?



## 1 Ku nuntunan nuntaparirawe, nunanu'sa inaran nuntunan muhtanshira ni'ke, Inaran kirikake a'paniteke.

— ↗ ✕

---

Inamare: Rodrigo57@amigos.net

---

cc:

---

Ma'suna: Sahkuke shihpi a'pataranken

---

Nutriku:

¿Unpuin nihsaran? ninaranken kemanta nuya nihke. Sha'wichinken kiasu ihseke na'kun shihpi senasarai, nani taweri tatamashuru'ku kiasu shihpi senarai ni'tun yunkirai unpu sahkuysteranta a'patawankensu ina pa'anatun masha nuwanteraisu pa'antatunku a'patankusu.

Masha senatawaisu nuwanteraisu: kahtu saweni, imuhtu. Ama yu'yura tewetukuisu ninaranken.

Nuhsururanken.

Itarinken Panchita.

a. ¿Makeranta nuntunan nunin nihka?

ch. ¿Unpuanta nahteransu?

e. Nunan ni'nanke, ¿Ma'nin nananta yunkiran kananansu?

## 2 Nipayaransupitare'ken ninunteke ihu nahtanturu'sake.

- ¿Unpuin nuntunanta nihka?
- ¿A'na taweri nunteran nihka nishipinan ihsupuchin nuntunan?

**3** Ku nuntunan nuntaparirawe,  
nunanu'sa inaran nuntunan  
muhtanshira ni'ke, Inaran kirikake  
a'paniteke.



Inamare: Rodrigo57@amigos.net

cc:

Ma'suna: Sahkuke shihpi a'pataranken

Nutriku:

¿Unpuin nihsaran? ninaranken kemanta nuya nihke. Sha'wichinken kiasu ihseke na'kun shihpi senasarai, nani taweri tatamashuru'ku kiasu shihpi senarai ni'tun yunkirai unpu sahkuysteranta a'patawankensu ina pa'anatun masha nuwanteraisu pa'antatunku a'patankusu.

Masha senatawaisu nuwanteraisu: kahtu saweni, imuhtu. Ama yu'yura tewetukuisu ninaranken.

Nuhsururanken.

Itarinken Panchita.



**4 Nani nuntuwatan, kenanke a'panituru'sa nuntunanke inaran kirikake nishiteke.**

- a. ¿Inta a'patupi ihisu nuntunan?
- ch. ¿Ma'mareta ihisu nishiterin Emailke?
- e ¿Ma'nin nananta Nutriku a'pasarín?

**5 Nunteke inapikera nuna piku isupita nahtanturusake. Inaran Kirikake a'panituku.**

¿Inta Nutriku nishirapirin?

¿Ma'ta sha'witerin Nutriku?

¿Ma'ta nahtanin Nutriku?

¿Ma'mareta nahtanin?

**6 Ihpura sha'wike nuntunan nihkanterinsu, nahtanturu'sa a'panitawatun:**

- ¿Ma'nin nuntunata nihka?

Tihkiran nuwitatun ihisu nuntunan.  
Eh eh, nurapi nishitu inasu  
nihkanterinsu inasu sha'wimare  
nuwantupisu.



- Yunkike, nihkantakasu nuntunanke inasu ma'nin nuntunanta nininkera.

## 7 Nipayaramasure'ken ninunteke inaran nahtanu'sa kirikake a'panituku.

¿Ma nananta nihkantamare Panchita i'in Nutrikure ninunterin?

¿Makeranta Panchita sha'witerin Nutriku?



## 8 Nituhteransu yunkirapike.

Nunteke inaran a'paniteke kirikake nahtanu'sa:

a. ¿Unpuranta nahtanamasu nunteransu?

ch. ¿Ma'ta kahtaparinken kenanamasu nihkanterinsu nuntunan?



Kirikake nishiteke unpupita irahka senatakaisu nia'payaransu sha'witamasu ku nihpun kemupiparin Emailke nishitatun.





## 1 Nuntawa nuwitakasu a'na ninanuke kusharu senatupisu.

### Nomatsigenga ninanuke shi'shi senapisu'

Nomatsigenga ninanuke kahtu wentunpuchin niyuntunpi shi'shi senakaisu. A'nasu maitere, ya'were a'nasu kemupiru'sare senatere. Kemupinenpupitare senatakasu nihpachina, tatasu wi'ninpitare ninuntupi sahkatarkaisu. Na'ipichachin i'me, saweni, kuhka inaran wenu.



Nituhtun Panchusu anuiterin kemupiru'sa: Nuya senatu nihkamare nihkakasu ya'werin ma'sunan nanan sha'witarinpusu nu'pa a'shin tananu'sa ama naniantekesu ihstu:

- Tahshi pi'irute Nuyapiachin tayura uruwantuwachina inasu sha'wisarin nuyawan nisatun ku unanarinwe. Nahpuwachina nanitere senatakasu.
- Ninkuan yuhki nihsawachina piyapiru'sa nahtantupi sha'tunena pankatakasu ninkuanpuchin nuya senatakaisu.
- Sanapisu nuyasha shi'shi akurin, wa'neni ama kepakasu.

Shi'shisu inasu sharu'sa inapa wanirin kara mitrupuchin inapaterin, shi'shi nahpuru munu wi'niwan nimantarin, kahtu yanku pe'perin a'nasu kemapi a'nasu sanapi. Shi'shisu nu'mura nihsatun sha'piratetun, Nahpuapunawe nihsha nihsha ya'werin yararate, kewanate, pehturate.

Shi'shisu pa'pi nuya kusharu kapamare pitamina keterinpu nunenpumare, inamare sha'witere sanapi kayurun nihpachin kaini inari kahtapasarin wa'win suhsukasu.

**Anihshaterin:** Manuel Pizango Huiñapi

**2 Nanin nuntunan nuntuwatan nipayaransupita a'panituru'sakeran sha'witeke.**

- a. Shi'shisu pa'pi nuya kusharu kapamare. ( )
- ch. Shi'shi nahpuru munu wi'niwan nimanterin. ( )
- e. Shi'shi senakaisu maitere. ( )
- h. Mahpi kutaruru'sa inaran saweniru'sa. ( )
- i. Tahshi tayuratun nihpachina ku u'naninwe. ( )
- f. Nituhuni sha'witerin ma'sharu'sa. ( )

**3 Kirikaparinke a'paniteke:**

- a. ¿Ma'ta nihpisu Nomatsigenga shi'shi senakaisu?
- ch. ¿Ma'mareta nihka ihisu nishituna'pi nuntunan nishirin?

**4 Pahtuana nihke kirikaparinke inaran a'paniteke.**

Ya'nupisu	Nihshatupisu
Kahtu ninanusachin kemupinpitare senatupi.	Nomatsigengakaru'sa nuya senatu ya'wetakaisu tananu'sakeran ma'shasha'wirinsu nihpi.

**5 Nipayaramasureken ninunteke inakeran nahtanu'sa a'panituku.**

Ana tenin kusharu' senaresu kemupiru'sa ketuwatera inasu nuya. ¿Nuya tenan kemanta Ana nuninsukeran? ¿Unpuanta?



¿Nuya kemamare ina nunteransu? ¿Unpuanta?

## Tehshiru'sa



**Nunanu'sa ni'ke inaran nuntunan nuntawatun yunkirapike.**

Shawi ninanuke tehshiru'sa nihpi u'napi nihsawachin, nisha nisha pihtaru'sa ya'karitawachina: tuken pihta, ninanu pihta mai'.

Shawi Sanapisu masha pinuterin ku tehshi nu'pa uhkuiterawasu: "kahsu Ka'yura sanapiku nu'pamare we'sarawe tehshitawasu kema amiweken ama wa'wan apiratukusu shuuu... shuuu..."

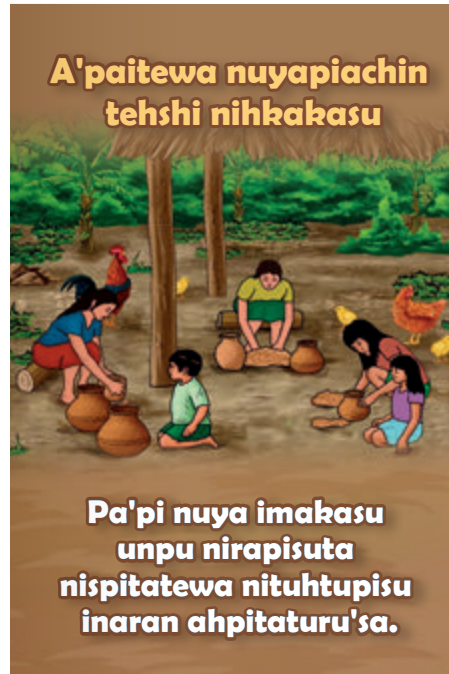
Tehshinu'pasu suhkarare se'yune nuya se'murure naantenpu Kamashiate.







- 1** Ku nuntunan nuntaparirawe, nunanu'sa inaran nuntunan muhtanshira ni'ke, Inaran kirikake a'paniteke.




a. ¿Makeranta nuntunan nunin nihka? ¿Unpuanta?

ch. Nunanu'sakeran, ¿Ma nananta na'teran kenankamasu?

e. ¿Ma'nin nihkantumareta nishipi?

- 2** Nipayaransupitare'ken ninunteke ihu nahtanturu'sake:

- ¿Ma'ta nuwiteran tehshiru'sakeran?
- ¿A'naruteranta nuntunan nunteran tehshiru'sakeran?



## "Ihsupuchin yunkike"






Tehshiru'pasu ku pi'i tahshiwanke uhkuirewe.

Inauchinke taweri uhkuiwate yaratun tehshiru'sa taranin.



Inshasan tehshiru'pa uhkuisarinsu ku nuyawe yara inairaru'sa nihkakasu, sha'yu, suhpu, si'mirikate, inapita nihpachinara mineru'sa sukirayacunin nihsawatun yaratun taranin.



Mineru'sa inaran senanu'sa nihpisu inasu tahshiwanke tahpare nuya yanitaware, kusu nahputuwatewara naniterin wenshakasu, nuhpatakasu.

Anihshaterin: Robelso Inuma Noriega

**Sha'witerewasu nuyasha tehshi nihkakasu**

**Mine' inaran  
senan ninewasu**

Mine' inaran senan nihkaksu nuwanterewa nuhya tehshiru'pa, uhkuirewasu anpu a'shin, i'sha a'shin nahtanatewa.

Nu'pa nuwaterewa nuya tu'kapinan nihkakasu.

Suhkara a'pesawate, pe'sane inaran se'yune tehshiru'pare kaninutun nihkaware akure.

pi'wintate nu'pa se'napituna chanchupirin nituhpi inawachi tawashinke si'pirantapi mine', senan taranantapi.

pantapi sha'wete , ku nihpun masha nuhpaterinken iwite nihpi inake iwitupi.

Mineru'sa nihpisu inasu tahshiwanke yanipi, inapikeran a'pekaisu pen a'petatuna ihnu nuya nihpi wa'ki newekamare.

**A'paitewa nuyapiachin  
tehshi nihkakasu**



**Pa'pi nuya imakasu  
unpu nirapisuta  
nispitatewa nituhtupisu  
inaran ahpitaturu'sa.**

**4 Nani nuntuwatan, yunki uhkuimake makeransuna inaran nahpurin nuntunan nanankeran inaran kirikake nishiteke.**

¿Unpuitunta ku uwiru tehshiru'sa pe'tantupiwe nahpurinin?



Makeransu sha'wirin unpurinsu inaran nahpurinsu sha'wirin nani apirinsu.



**5 Kirikake, pahtuana nihke inaran mentateke Makeransu inaran nahpurinsu unpuinan nininsu.**

Makeransu	Ku nuyawe nininsu
Tehshiru'pasu ku pi'i tahshiwanke uhkuirewe.	Inauchinke taweri uhkuiwate yaratun tehshiru'sa taranin.
Mine senan ninesu tahshiwanke tahpare, nuya yanihtaware.	
	inapita nihpachinara mineru'sa sukirayakunin nihsawatun yaratun taranin.

**6 Ihpurasu numake Unpuinketa nuya ihesu nuntunan, nahtanu'sa a'panitatu:**

¿Unpuanta nihka imakasu unpu nirapisuta nispiteawa nituhtupisu inaran ahpitaturu'sa?



A'panitamasu ihesu nahtanturu'sa: Nimake kirikate tiptiku itapisu.

¿Insuta nihka yainkanteresu ihesu nuntunanke?

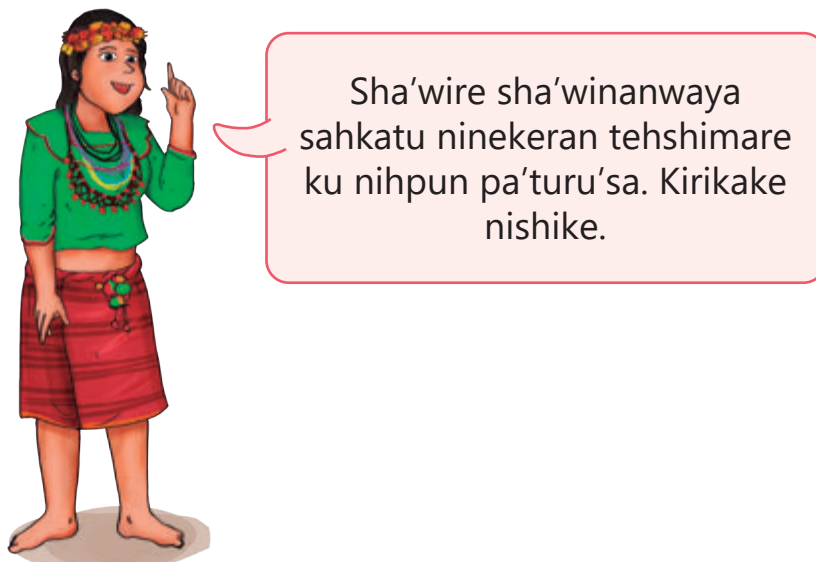
**7 Nipayaransupitare'ken ninunteke inaran wentunke a'panituku.**



**8 Nituhteransu yunkirapike.**

Nunteke inaran a'paniteke kirikake nahtanu'sa:

- a. ¿Pichira akuteke sahkaturu'sa ninansu nani nuntunan nunteran pihkeran?
- ch. ¿ma'pitata sahkai iterinke?
- e. ¿Sha'wike kahtu nimarinsu nuyatamare?







1 Nuntere nuwitakasu a'napita ninsnuru'sa tehshi nihpisu.

## Aimara tehshi



Aimara tehshiru'sa ya'weterin ma'tanan yunkiatuna nihpisu pahsu nihpisu kara nuwa ya'weterin (*Horizonte tricolor del sur*).

Wakuru'sa tuhpinan nihpi imin sahkaturu'sari. nahpuapunawe pa'pi nuya kuriki sahkatupi pe'tuwerate asuntanpa nihkakaisu.

Aimara tehshisu a'nurin unpuina nanpipisu tehshituna'pi, tehshituna'piru'sa. Nihpisu pahsu, yunte, mine, nihsha nihsha i'pan ya'wetupi unpuina tame inapuchin, yarani, Uwika inasu a'nurin muhtupi ya'weteru'sa nanpipisu.

**Anishaterin:** Manuel Pizango Huiñapi

Aimara piyapiru'sa inapitasu nihsapi sauta prupinsiake punu tipartamintuke, tistrituru'sake mukikua inaran takena tipartamintuke.

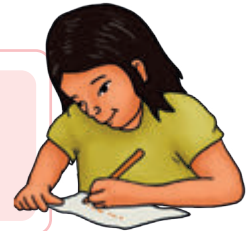


## 2 Nipayaransupitare'ken ninunteke inaran wentunke a'panituku.

- a. Niyuntunku nipayaramasu inaran apaniteke kirikake ihu nahtanu'sa:

¿Unpuanta nahteran aimararu'sa pa'pi kurikiran sahkatu nihpimare?

¿Unpuanta nahteran wakuru'sa aimararu'sa makeransunan nihpisu?



## 3 Kirikaparinke nishike nahpurarinsu ihsupita unpurarinsukeran.

Wakuru'sa tuhpinan nihpi imin sahkaturu'sari...

Aimararu'sa pa'pi nuya kuriki sahkatupi...

Aimara tahshiru'sa inasu a'nurin muhtupi ya'weteru'sa nanpipisu....

Nunke niparansupitareken Unpuanta nuyanihka nunteransu.



# Nunenamenu'sa



## Nunanu'sa ni'ke inaran nuntunan nuntawatun yunkirapike.

Shawi ninanuke, mamapayaru'sa, tatamashuru'sa kamashipi nunenamenu'sa a'shianu tananu'sake ya'wepisu, ihsupita newerin nihsha nihsha kañuru'sa nunenpua nunenakasu inaran wa'yan nunenasu ihsupuchin kañunapi ananan munuke, shinpan, shinpite inake pehpatuwatera inkiterinsu ahkerin, ihisu nine nani pi'i ya'kunawasu nuntawate kemari kepate, mateke nuyatamen itere.



- 1 Nunanu'sa ni'ke inapikera nipayaramasupitare ninuntuku. Naniteran ihu nahtanturu'sake nikahtapamasu.



- ¿Unpuapita piyapiru'sa ihu nunanu'sake?
- ¿Ma'nin nunenamenu'sake kañuru'sa nunene?
- ¿Inpitata kahtawatupi kañuru'sa nunenakasu?

- 2 Kirikake a'paniteke nahtanturu'sa, nunanu'sake ni'nansu.

- a. ¿Makeranchachinta nunanu'sa sha'wirin?
- ch. ¿Nunanu'sakeran, nunapike ninanuparinke unpu nunentupita?
- e. ¿Ma'ta nihsapi piyapiru'sa nunenamenu'sake nunentakaisu?
- h. ¿Ma'ta unpuintunta ku nunenamenu'sa ya'weriunin?

- 3 Nahtanteke ma'pitata nihpi nunentakaisu nunenamenu'sake ninanuparinke. Kirikaparinke nishiteke.





- 1 Ku nuntunan nuntaparirawe, nunanu'sa nihke nuntunan muhtunamen ni'ke, Inaran kirikake a'paniteke.

## Pa'puyawa nunenamenu'sa



a. ¿Makeranta yunkira nuntunan nihsarin?

ch. ¿Unpuanta nahteran? Nunapike kahtu yunki.

e. Nunanu'sakeran, ¿Ma nananta nahteran kenanamasu?

- 2 Nipayaransupitare'ken ninunteke ihu nahtanturu'sakeran.

a. ¿Ma'pitata muhtunamenkeran, nunanu'sakeran ahkete pa'yateran?

ch. ¿Ma'ta nuwitera ya'werekeran nunentupisu? Sha'wike.

3

Ihpura nuntunan nunteke, inaran a'nurapike ya'nan yunkiru'sa.

## Pa'puyawa nunenamenu'sa

Nunenamenu'sa ihpura taweriru'sa, ayarasapi ku tanapitupiwe na'achinachinwe.

Nahpuatun pa'awa a'naruachin ninuntatewa nuyasha niakuatewa sahkatawa ihesu nunenamenu'sa newerin nunenakamare ya'ihpi piyapiru'samare.



Na'kun taweri na'kurinke ihesu nunenamenu'sa ku kenansewe nihkapun; a'na pari'chisu nahpunin nihsarin nanpipike ayarasapi na'kun na'kun sunimaru'sa kamashisapi ni'tun inakeran na'kun na'kun mahsapi pa'anaimare, taweri nitapirarinke nararu'sa tahkirasarin inake nunenamenu'sa ayarasapi, nahpuatun taweri weninke tawanterasapi.

Tanapitaware ama na'kunkeware mahkakaisu, pa'awa ahketeware nituturu'sa apankatawa inaran pa'terinsu ahketa nuya nuya nihkamare inapuchin pa'puyamare nunenamenu'sa ayarantapisu.

Ihesu nahpunin yunki nihsapisu ku a'naruahchin anuyahtuwatewawe Unpuinkeranta, nunenamenu'sa ayapuna ihesu taweriru'sa we'ninke.

**Nishituna'pi:** Manuel Pizango Huiñapi

a. Pahshituku insucha'china nuntunan nininsu.

Sha'wirapi  
nuntunan

Sha'wiinan nuntunan

Yunkimaresu  
nuntunan

- 4 Nuntunan nuninkeran, nunapike kahtu yunki Unpuanta ku nahkun kenanewe nara nunenamenu'sa inaran kirikake nishike.

Yunki 1	Yunki 2

- 5 Kirikake a'paniteke:

- a. ¿Ma'ta tenin nutenchachin yunkinen sahkatamare?



¿Ma'ta tenewa  
nunenamenu'samare?

Nani nuntunan wentun nunteke inaran kirikake nishike nuya sha'wirinsu nani wentunke.

Wentun 1	Nara nunenamenu'sa ahketewa ayarasapi ku newetuchinachinwe.
Wentun 2	
Wentun 3	
Wentun 4	

ch. Makerancha'chinta nuntunan nunin.

¿Ma'ta iterinpu nuntunan  
"Pa'puyawa nara  
nunenamenu'sa"



e. ¿Nishituna'pi, ma'mareta nuntunan nishiterin?



Nuntunan nuntumaransu  
sha'wirapimaresu a'na  
yunki sha'wirapirin ni'tun  
sahkatukeran.

## 6 Nipayaransupitare'ken ninunteke inaran wentunke a'panituku.

a. ¿Ma'ta nanitere nihkakasu a'payamare nara nunenamenu'sa  
ninanunenpuake?

ch. ¿Nuya tenan kemasu tanan tihkapisumare? ¿Unpuanta?

## 7 Nituhteransu yunkirapike.

Nunteke inaran a'paniteke kirikake  
nahtanu'sa:

a. ¿Nahtanan nanan sha'wipisu?

ch. ¿Inkanan kenanamasu Nuntunankeran  
a'na yunki inaran saahkatu?

e. ¿Inkanan kenanamasu mata ihkantakasu  
teninsu nishituna'pi?

kirihkaparinken  
nishike unpatunta  
nuya nunenamenu'sa  
kanpuamare  
piyapikenpuamare'.







## 1 Nuntera nuntunan inaran a'nurapira ya'na yunkirasu.

### Matsigenka nunenamenu'sa

Nisha nisha nunenamenu'sa kamashireke Matsigenkaru'sa ya'wetupi: umun, nanpi wara, mishutuhterate, tunutara, shini, nehkera, ananan, uyupinan, shinpipi, kumuru, papayu, nuwa, yawei, kayunan, yanan u'yapi, sara', soleman, shanehkera, marupa, nikuru, tu'yatame, tunupira, machinku, santu nara, pacho, tunu, samerento, inapita.



Niaweresu nunenamare kamashipi umun, nekainen uhkuitere chinpitere apireke nuya nuyataware. Na'takasu ya'werin pi'pisha yamura ka'ne, pihpisha kashin irure. Wa'yan nahkapiwatera shinpipike ninunene camashire amarin yunupi'i, i'waraya i'sha awairatuna shinpipi akuitupisu, nani taweri nahputere nuyataware. Irumaresu mishu tuhterate iwisawate a'itere 15 minutu. Tanapitere te'nairin inaran u'ure nuyataware.

Irahka nunenu'sa pa'sapamare Matsigenka ninanuke kahtapaterin nunenasu kañuru'sa.

**Anishaterin:** Manuel Pizango Huiñapi

**2 Nani nuntunan nuntuwatan sha'wike kirikake Makeranta napurinsu.**



**3 Napuke nu'ten nihpachin ku nuteen nihpachin ihesu nanan nuninsu.**

- a. Apiresu nunenamare kamashire umun. ( )
- ch. na'kun na'kun yamura kapakasu. ( )
- e. Mishutuhterate kamashire irumare. ( )
- h. Matsigenkaru'sa kamashipi wa'yan nimiriusachin ninunenaimare. ( )
- i. irahka nunenamenu'sa kataparinpu kañuru'sa nunenamare. ( )

**4 Kirikake a'paniteke.**

- a. ¿Ma'ninta nahpuinsachin inaran nishaterinsu kenanan nunenamenu'sa kamaipisu matsigenga ninanu, ninanuparine?

**5 Nipayaramasure'ken ninunteke.**

- a. ¿Ma'ta nituhteran irahka nunenamenu'sa matsigenkaru'sa nihpisu?
- ch. ¿Unpuinketa ya'nupi inaran nihshaterin matsigenka nunenamenu'sa inaran ninanunenpu nunenamenu'sa?

# Shawi nishira nuwitakasu'


A a  atari


Ch ch  chinsha


E e  epe

H h  tahkun

I i  imira

K k  kiraman

M m  mayu

N n  nara


Ñ ñ  ñawi

P p  pawara

R r  urinan


S s  sasa'

Sh sh  shuni

T t  tayu'

U u  urinan

W w  wanki

Y y  yu

' '  nu'nu'

LENGUA	APROBADO POR	GRAFÍAS	VOCALES	CONSONANTES	REGIÓN
Shawi	RM/N.º 303-2015-MINEDU	18	4	14	Loreto y San Martín

# MAPA LINGÜÍSTICO DEL PERÚ PARA LA EIB



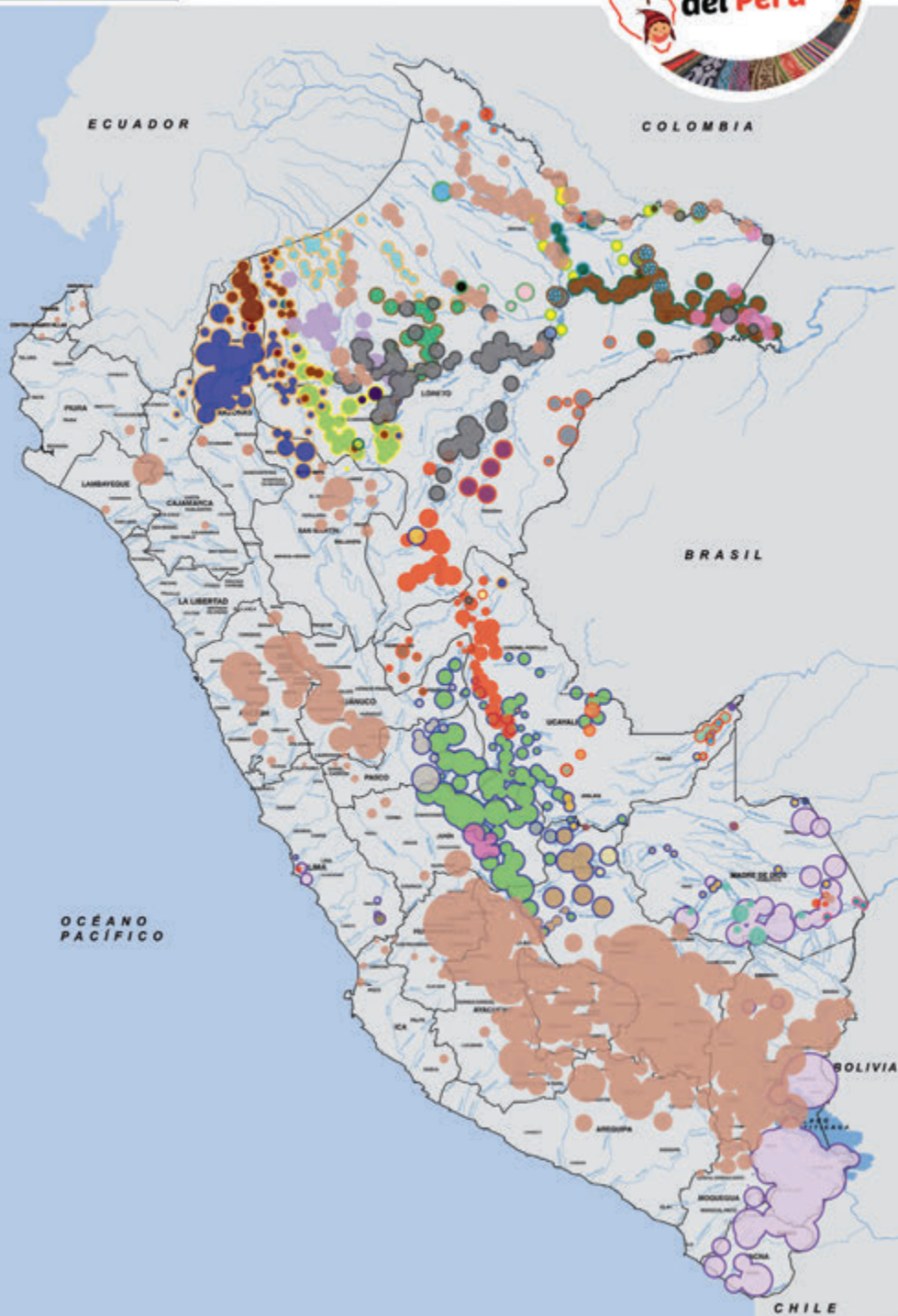
PERÚ

Ministerio de Educación



## FAMILIAS LINGÜÍSTICAS Y LENGUAS ORIGINARIAS DEL PERÚ

- Familia Arawak (1)**
  - madya
- Familia Arawak (15)**
  - asháninka
  - katarin
  - chamuscuro
  - wapan
  - mulligayita
  - mulligayita montebukunina
  - nomatsiganga
  - tsafiki
  - yanashá
  - yma
- Familia Azo (3)**
  - aimara
  - kashí
  - jigarú
- Familia Bora (1)**
  - bora
- Familia Cahuapaná (2)**
  - shawi
  - shawá
- Familia Harakmbut (1)**
  - harakmbut
- Familia Huasteco (2)**
  - muñal-muñani
  - ocaina
- Familia Jibaro (3)**
  - achuar
  - awajit
  - wampis
- Familia Kandoh (1)**
  - kandoh-chepya
- Familia Mursi (1)**
  - mursi
- Familia Pano (10)**
  - amahuaca
  - kápanashá
  - cashinashá
  - tsafiki
  - kashitibo
  - matshio
  - sharamushá
  - sháyo-kunbio
  - yaminashá
  - nahua
- Familia Peba-Yagui (1)**
  - yagui
- Familia Quechua (1)**
  - quechua
- Familia Uruina (1)**
  - uruina
- Familia Ticana (1)**
  - ese eja
- Familia Ticuna (1)**
  - ticuna
- Familia Tsimba (2)**
  - majhi
  - setoya
- Familia Tupi-Guaraní (2)**
  - lukama lukamita
  - omagua
- Familia Zaparo (3)**
  - arabala
  - lítu
  - tsafiki





# CARTA DEMOCRÁTICA INTERAMERICANA

## I La democracia y el sistema interamericano

### Artículo 1

Los pueblos de América tienen derecho a la democracia y sus gobiernos la obligación de promoverla y defenderla. La democracia es esencial para el desarrollo social, político y económico de los pueblos de las Américas.

### Artículo 2

El ejercicio efectivo de la democracia representativa es la base del estado de derecho y los regímenes constitucionales de los Estados Miembros de la Organización de los Estados Americanos. La democracia representativa se refuerza y profundiza con la participación permanente, ética y responsable de la ciudadanía en un marco de legalidad conforme al respectivo orden constitucional.

### Artículo 3

Son elementos esenciales de la democracia representativa, entre otros, el respeto a los derechos humanos y las libertades fundamentales; el acceso al poder y su ejercicio con sujeción al estado de derecho; la celebración de elecciones periódicas, libres, justas y basadas en el sufragio universal y secreto como expresión de la soberanía del pueblo; el régimen plural de partidos y organizaciones políticas; y la separación e independencia de los poderes públicos.

### Artículo 4

Son componentes fundamentales del ejercicio de la democracia la transparencia de las actividades gubernamentales, la probidad, la responsabilidad de los gobiernos en la gestión pública, el respeto por los derechos sociales y la libertad de expresión y de prensa. La subordinación constitucional de todas las instituciones del Estado a la autoridad civil legalmente constituida y el respeto al estado de derecho de todas las entidades y sectores de la sociedad son igualmente fundamentales para la democracia.

### Artículo 5

El fortalecimiento de los partidos y de otras organizaciones políticas es prioritario para la democracia. Se deberá prestar atención especial a la problemática derivada de los altos costos de las campañas electorales y al establecimiento de un régimen equilibrado y transparente de financiación de sus actividades.

### Artículo 6

La participación de la ciudadanía en las decisiones relativas a su propio desarrollo es un derecho y una responsabilidad. Es también una condición necesaria para el pleno y efectivo ejercicio de la democracia. Promover y fomentar diversas formas de participación fortalece la democracia.

## II La democracia y los derechos humanos

### Artículo 7

La democracia es indispensable para el ejercicio efectivo de las libertades fundamentales y los derechos humanos, en su carácter universal, indivisible e interdependiente, consagrados en las respectivas constituciones de los Estados y en los instrumentos interamericanos e internacionales de derechos humanos.

### Artículo 8

Cualquier persona o grupo de personas que consideren que sus derechos humanos han sido violados pueden interponer denuncias o peticiones ante el sistema interamericano de promoción y protección de los derechos humanos conforme a los procedimientos establecidos en el mismo. Los Estados Miembros reafirman su intención de fortalecer el sistema interamericano de protección de los derechos humanos para la consolidación de la democracia en el Hemisferio.

### Artículo 9

La eliminación de toda forma de discriminación, especialmente la discriminación de género, étnica y racial, y de las diversas formas de intolerancia, así como la promoción y protección de los derechos humanos de los pueblos indígenas y los migrantes y el respeto a la diversidad étnica, cultural y religiosa en las Américas, contribuyen al fortalecimiento de la democracia y la participación ciudadana.

### Artículo 10

La promoción y el fortalecimiento de la democracia requieren el ejercicio pleno y eficaz de los derechos de los trabajadores y la aplicación de normas laborales básicas, tal como están consagradas en la Declaración de la Organización Internacional del Trabajo (OIT) relativa a los Principios y Derechos Fundamentales en el Trabajo y su Seguimiento, adoptada en 1998, así como en otras convenciones básicas afines de la OIT. La democracia se fortalece con el mejoramiento de las condiciones laborales y la calidad de vida de los trabajadores del Hemisferio.

## III Democracia, desarrollo integral y combate a la pobreza

### Artículo 11

La democracia y el desarrollo económico y social son interdependientes y se refuerzan mutuamente.

### Artículo 12

La pobreza, el analfabetismo y los bajos niveles de desarrollo humano son factores que inciden negativamente en la consolidación de la democracia. Los Estados Miembros de la OEA se comprometen a adoptar y ejecutar todas las acciones necesarias para la creación de empleo productivo, la reducción de la pobreza y la erradicación de la pobreza extrema, teniendo en cuenta las diferentes realidades y condiciones económicas de los países del Hemisferio. Este compromiso común frente a los problemas del desarrollo y la pobreza también destaca la importancia de mantener los equilibrios macroeconómicos y el imperativo de fortalecer la cohesión social y la democracia.

### Artículo 13

La promoción y observancia de los derechos económicos, sociales y culturales son consustanciales al desarrollo integral, al crecimiento económico con equidad y a la consolidación de la democracia en los Estados del Hemisferio.

### Artículo 14

Los Estados Miembros acuerdan examinar periódicamente las acciones adoptadas y ejecutadas por la Organización encaminadas a fomentar el diálogo, la cooperación para el desarrollo integral y el combate a la pobreza en el Hemisferio, y tomar las medidas oportunas para promover estos objetivos.

### Artículo 15

El ejercicio de la democracia facilita la preservación y el manejo adecuado del medio ambiente. Es esencial que los Estados del Hemisferio implementen políticas y estrategias de protección del medio ambiente, respetando los diversos tratados y convenciones, para lograr un desarrollo sostenible en beneficio de las futuras generaciones.

### Artículo 16

La educación es clave para fortalecer las instituciones democráticas, promover el desarrollo del potencial humano y el alivio de la pobreza y fomentar un mayor entendimiento entre los pueblos. Para lograr estas metas, es esencial que una educación de calidad esté al alcance de todos, incluyendo a las niñas y las mujeres, los habitantes de las zonas rurales y las personas que pertenecen a las minorías.

## IV Fortalecimiento y preservación de la institucionalidad democrática

### Artículo 17

Cuando el gobierno de un Estado Miembro considere que está en riesgo su proceso político institucional democrático o su legítimo ejercicio del poder, podrá recurrir al Secretario General o al Consejo Permanente a fin de solicitar asistencia para el fortalecimiento y preservación de la institucionalidad democrática.

### Artículo 18

Cuando en un Estado Miembro se produzcan situaciones que pudieran afectar el desarrollo del proceso político institucional democrático o el legítimo ejercicio del poder, el Secretario General o el Consejo Permanente podrá, con el consentimiento previo del gobierno afectado, disponer visitas y otras gestiones con la finalidad de hacer un análisis de la situación. El Secretario General elevará un informe al Consejo Permanente, y éste realizará una apreciación colectiva de la situación y, en caso necesario, podrá adoptar decisiones dirigidas a la preservación de la institucionalidad democrática y su fortalecimiento.

### Artículo 19

Basado en los principios de la Carta de la OEA y con sujeción a sus normas, y en concordancia con la cláusula democrática contenida en la Declaración de la ciudad de Quebec, la ruptura del orden democrático o una alteración del orden constitucional que afecte gravemente el orden democrático en un Estado Miembro constituye, mientras persista, un obstáculo insuperable para la participación de su gobierno en las sesiones de la Asamblea General, de la Reunión de Consulta, de los Consejos de la Organización y de las conferencias especializadas, de las comisiones, grupos de trabajo y demás órganos de la Organización.

### Artículo 20

En caso de que en un Estado Miembro se produzca una alteración del orden constitucional que afecte gravemente su orden democrático, cualquier Estado Miembro o el Secretario General podrá solicitar la convocatoria inmediata del Consejo Permanente para realizar una apreciación colectiva de la situación y adoptar las decisiones que estime conveniente. El Consejo Permanente, según la situación, podrá disponer la realización de las gestiones diplomáticas necesarias, incluidos los buenos oficios, para promover la normalización de la institucionalidad democrática. Si las gestiones diplomáticas resultaren infructuosas o si la urgencia del caso lo aconsejare, el Consejo Permanente convocará de inmediato un período extraordinario de sesiones de la Asamblea General para que ésta adopte las decisiones que estime apropiadas, incluyendo gestiones diplomáticas, conforme a la Carta de la Organización, el derecho internacional y las disposiciones de la presente Carta Democrática. Durante el proceso se realizarán las gestiones diplomáticas necesarias, incluidos los buenos oficios, para promover la normalización de la institucionalidad democrática.

### Artículo 21

Cuando la Asamblea General, convocada a un período extraordinario de sesiones, constate que se ha producido la ruptura del orden democrático en un Estado Miembro y que las gestiones diplomáticas han sido infructuosas, conforme a la Carta de la OEA tomará la decisión de suspender a dicho Estado Miembro del ejercicio de su derecho de participación en la OEA con el voto afirmativo de los dos tercios de los Estados Miembros. La suspensión entrará en vigor de inmediato. El Estado Miembro que hubiera sido objeto de suspensión deberá continuar observando el cumplimiento de sus obligaciones como miembro de la Organización, en particular en materia de derechos humanos.

Adoptada la decisión de suspender a un gobierno, la Organización mantendrá sus gestiones diplomáticas para el restablecimiento de la democracia en el Estado Miembro afectado.

### Artículo 22

Una vez superada la situación que motivó la suspensión, cualquier Estado Miembro o el Secretario General podrá proponer a la Asamblea General el levantamiento de la suspensión. Esta decisión se adoptará por el voto de los dos tercios de los Estados Miembros, de acuerdo con la Carta de la OEA.

## V La democracia y las misiones de observación electoral

### Artículo 23

Los Estados Miembros son los responsables de organizar, llevar a cabo y garantizar procesos electorales libres y justos. Los Estados Miembros, en ejercicio de su soberanía, podrán solicitar a la OEA asesoramiento o asistencia para el fortalecimiento y desarrollo de sus instituciones y procesos electorales, incluido el envío de misiones preliminares para ese propósito.

### Artículo 24

Las misiones de observación electoral se llevarán a cabo por solicitud del Estado Miembro interesado. Con tal finalidad, el gobierno de dicho Estado y el Secretario General celebrarán un convenio que determine el alcance y la cobertura de la misión de observación electoral de que se trate. El Estado Miembro deberá garantizar las condiciones de seguridad, libre acceso a la información y amplia cooperación con la misión de observación electoral. Las misiones de observación electoral se realizarán de conformidad con los principios y normas de la OEA. La Organización deberá asegurar la eficacia e independencia de estas misiones, para lo cual se las dotará de los recursos necesarios. Las mismas se realizarán de forma objetiva, imparcial y transparente, y con la capacidad técnica apropiada. Las misiones de observación electoral presentarán oportunamente al Consejo Permanente, a través de la Secretaría General, los informes sobre sus actividades.

### Artículo 25

Las misiones de observación electoral deberán informar al Consejo Permanente, a través de la Secretaría General, si no existiesen las condiciones necesarias para la realización de elecciones libres y justas. La OEA podrá enviar, con el acuerdo del Estado interesado, misiones especiales a fin de contribuir a crear o mejorar dichas condiciones.

## VI Promoción de la cultura democrática

### Artículo 26

La OEA continuará desarrollando programas y actividades dirigidos a promover los principios y prácticas democráticas y fortalecer la cultura democrática en el Hemisferio, considerando que la democracia es un sistema de vida fundado en la libertad y el mejoramiento económico, social y cultural de los pueblos. La OEA mantendrá consultas y cooperación continua con los Estados Miembros, tomando en cuenta los aportes de organizaciones de la sociedad civil que trabajen en esos ámbitos.

### Artículo 27

Los programas y actividades se dirigirán a promover la gobernabilidad, la buena gestión, los valores democráticos y el fortalecimiento de la institucionalidad política y de las organizaciones de la sociedad civil. Se prestará atención especial al desarrollo de programas y actividades para la educación de la niñez y la juventud como forma de asegurar la permanencia de los valores democráticos, incluidas la libertad y la justicia social.

### Artículo 28

Los Estados promoverán la plena e igualitaria participación de la mujer en las estructuras políticas de sus respectivos países como elemento fundamental para la promoción y ejercicio de la cultura democrática.

# El Acuerdo Nacional

El 22 de julio de 2002, los representantes de las organizaciones políticas, religiosas, del Gobierno y de la sociedad civil firmaron el compromiso de trabajar, todos, para conseguir el bienestar y desarrollo del país. Este compromiso es el Acuerdo Nacional.

El Acuerdo persigue cuatro objetivos fundamentales. Para alcanzarlos, todos los peruanos de buena voluntad tenemos, desde el lugar que ocupemos o el rol que desempeñemos, el deber y la responsabilidad de decidir, ejecutar, vigilar o defender los compromisos asumidos. Estos son tan importantes que serán respetados como políticas permanentes para el futuro.

Por esta razón, como niños, niñas, adolescentes o adultos, ya sea como estudiantes o trabajadores, debemos promover y fortalecer acciones que garanticen el cumplimiento de esos cuatro objetivos que son los siguientes:

## **1. Democracia y Estado de Derecho**

La justicia, la paz y el desarrollo que necesitamos los peruanos sólo se pueden dar si conseguimos una verdadera democracia. El compromiso del Acuerdo Nacional es garantizar una sociedad en la que los derechos son respetados y los ciudadanos viven seguros y expresan con libertad sus opiniones a partir del diálogo abierto y enriquecedor; decidiendo lo mejor para el país.

## **2. Equidad y Justicia Social**

Para poder construir nuestra democracia, es necesario que cada una de las personas que

conformamos esta sociedad, nos sintamos parte de ella. Con este fin, el Acuerdo promoverá el acceso a las oportunidades económicas, sociales, culturales y políticas. Todos los peruanos tenemos derecho a un empleo digno, a una educación de calidad, a una salud integral, a un lugar para vivir. Así, alcanzaremos el desarrollo pleno.

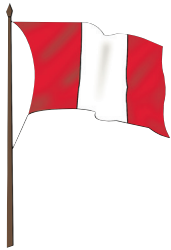
## **3. Competitividad del País**

Para afianzar la economía, el Acuerdo se compromete a fomentar el espíritu de competitividad en las empresas, es decir, mejorar la calidad de los productos y servicios, asegurar el acceso a la formalización de las pequeñas empresas y sumar esfuerzos para fomentar la colocación de nuestros productos en los mercados internacionales.

## **4. Estado Eficiente, Transparente y Descentralizado**

Es de vital importancia que el Estado cumpla con sus obligaciones de manera eficiente y transparente para ponerse al servicio de todos los peruanos. El Acuerdo se compromete a modernizar la administración pública, desarrollar instrumentos que eliminen la corrupción o el uso indebido del poder. Asimismo, descentralizar el poder y la economía para asegurar que el Estado sirva a todos los peruanos sin excepción. Mediante el Acuerdo Nacional nos comprometemos a desarrollar maneras de controlar el cumplimiento de estas políticas de Estado, a brindar apoyo y difundir constantemente sus acciones a la sociedad en general.

# SÍMBOLOS DE LA PATRIA



Bandera Nacional



Himno Nacional



Escudo Nacional

## Declaración Universal de los Derechos Humanos

El 10 de diciembre de 1948, la Asamblea General de las Naciones Unidas aprobó y proclamó la Declaración Universal de Derechos Humanos, cuyos artículos figuran a continuación:

**Artículo 1.-** Todos los seres humanos nacen libres e iguales en dignidad y derechos y (...) deben comportarse fraternalmente los unos con los otros.

**Artículo 2.-** Toda persona tiene todos los derechos y libertades proclamados en esta Declaración, sin distinción alguna de raza, color, sexo, idioma, religión, opinión política o de cualquier otra índole, origen nacional o social, posición económica, nacimiento o cualquier otra condición. Además, no se hará distinción alguna fundada en la condición política, jurídica o internacional del país o territorio de cuya jurisdicción dependa una persona (...).

**Artículo 3.-** Todo individuo tiene derecho a la vida, a la libertad y a la seguridad de su persona.

**Artículo 4.-** Nadie estará sometido a esclavitud ni a servidumbre; la esclavitud y la trata de esclavos están prohibidas en todas sus formas.

**Artículo 5.-** Nadie será sometido a torturas ni a penas o tratos crueles, inhumanos o degradantes.

**Artículo 6.-** Todo ser humano tiene derecho, en todas partes, al reconocimiento de su personalidad jurídica.

**Artículo 7.-** Todos son iguales ante la ley y tienen, sin distinción, derecho a igual protección de la ley. Todos tienen derecho a igual protección contra toda discriminación que infrinja esta Declaración (...).

**Artículo 8.-** Toda persona tiene derecho a un recurso efectivo, ante los tribunales nacionales competentes, que la ampare contra actos que violen sus derechos fundamentales (...).

**Artículo 9.-** Nadie podrá ser arbitrariamente detenido, preso ni desterrado.

**Artículo 10.-** Toda persona tiene derecho, en condiciones de plena igualdad, a ser oída públicamente y con justicia por un tribunal independiente e imparcial, para la determinación de sus derechos y obligaciones o para el examen de cualquier acusación contra ella en materia penal.

**Artículo 11.-**

1. Toda persona acusada de delito tiene derecho a que se presuma su inocencia mientras no se pruebe su culpabilidad (...).
2. Nadie será condenado por actos u omisiones que en el momento de cometerse no fueron delictivos según el Derecho nacional o internacional. Tampoco se impondrá pena más grave que la aplicable en el momento de la comisión del delito.

**Artículo 12.-** Nadie será objeto de injerencias arbitrarias en su vida privada, su familia, su domicilio o su correspondencia, ni de ataques a su honra o a su reputación. Toda persona tiene derecho a la protección de la ley contra tales injerencias o ataques.

**Artículo 13.-**

1. Toda persona tiene derecho a circular libremente y a elegir su residencia en el territorio de un Estado.
2. Toda persona tiene derecho a salir de cualquier país, incluso del propio, y a regresar a su país.

**Artículo 14.-**

1. En caso de persecución, toda persona tiene derecho a buscar asilo, y a disfrutar de él, en cualquier país.
2. Este derecho no podrá ser invocado contra una acción judicial realmente originada por delitos comunes o por actos opuestos a los propósitos y principios de las Naciones Unidas.

**Artículo 15.-**

1. Toda persona tiene derecho a una nacionalidad.
2. A nadie se privará arbitrariamente de su nacionalidad ni del derecho a cambiar de nacionalidad.

**Artículo 16.-**

1. Los hombres y las mujeres, a partir de la edad núbil, tienen derecho, sin restricción alguna por motivos de raza, nacionalidad o religión, a casarse y fundar una familia (...).
2. Sólo mediante libre y pleno consentimiento de los futuros esposos podrá contraerse el matrimonio.
3. La familia es el elemento natural y fundamental de la sociedad y tiene derecho a la protección de la sociedad y del Estado.

**Artículo 17.-**

1. Toda persona tiene derecho a la propiedad, individual y colectivamente.
2. Nadie será privado arbitrariamente de su propiedad.

**Artículo 18.-** Toda persona tiene derecho a la libertad de pensamiento, de conciencia y de religión (...).

**Artículo 19.-** Todo individuo tiene derecho a la libertad de opinión y de expresión (...).

**Artículo 20.-**

1. Toda persona tiene derecho a la libertad de reunión y de asociación pacíficas.
2. Nadie podrá ser obligado a pertenecer a una asociación.

**Artículo 21.-**

1. Toda persona tiene derecho a participar en el gobierno de su país, directamente o por medio de representantes libremente escogidos.

2. Toda persona tiene el derecho de acceso, en condiciones de igualdad, a las funciones públicas de su país.

3. La voluntad del pueblo es la base de la autoridad del poder público; esta voluntad se expresará mediante elecciones auténticas que habrán de celebrarse periódicamente, por sufragio universal e igual y por voto secreto u otro procedimiento equivalente que garantice la libertad del voto.

**Artículo 22.-** Toda persona (...) tiene derecho a la seguridad social, y a obtener (...) habida cuenta de la organización y los recursos de cada Estado, la satisfacción de los derechos económicos, sociales y culturales, indispensables a su dignidad y al libre desarrollo de su personalidad.

**Artículo 23.-**

1. Toda persona tiene derecho al trabajo, a la libre elección de su trabajo, a condiciones equitativas y satisfactorias de trabajo y a la protección contra el desempleo.
2. Toda persona tiene derecho, sin discriminación alguna, a igual salario por trabajo igual.
3. Toda persona que trabaja tiene derecho a una remuneración equitativa y satisfactoria, que le asegure, así como a su familia, una existencia conforme a la dignidad humana y que será completada, en caso necesario, por cualesquiera otros medios de protección social.
4. Toda persona tiene derecho a fundar sindicatos y a sindicarse para la defensa de sus intereses.

**Artículo 24.-**

Toda persona tiene derecho al descanso, al disfrute del tiempo libre, a una limitación razonable de la duración del trabajo y a vacaciones periódicas pagadas.

**Artículo 25.-**

1. Toda persona tiene derecho a un nivel de vida adecuado que le asegure, así como a su familia, la salud y el bienestar, y en especial la alimentación, el vestido, la vivienda, la asistencia médica y los servicios sociales necesarios; tiene asimismo derecho a los seguros en caso de desempleo, enfermedad, invalidez, vejez u otros casos de pérdida de sus medios de subsistencia por circunstancias independientes de su voluntad.
2. La maternidad y la infancia tienen derecho a cuidados y asistencia especiales. Todos los niños, nacidos de matrimonio o fuera de matrimonio, tienen derecho a igual protección social.

**Artículo 26.-**

1. Toda persona tiene derecho a la educación. La educación debe ser gratuita, al menos en lo concerniente a la instrucción elemental y fundamental. La instrucción elemental será obligatoria. La instrucción técnica y profesional habrá de ser generalizada; el acceso a los estudios superiores será igual para todos, en función de los méritos respectivos.
2. La educación tendrá por objeto el pleno desarrollo de la personalidad humana y el fortalecimiento del respeto a los derechos humanos y a las libertades fundamentales; favorecerá la comprensión, la tolerancia y la amistad entre todas las naciones y todos los grupos étnicos o religiosos; y promoverá el desarrollo de las actividades de las Naciones Unidas para el mantenimiento de la paz.
3. Los padres tendrán derecho preferente a escoger el tipo de educación que habrá de darse a sus hijos.

**Artículo 27.-**

1. Toda persona tiene derecho a tomar parte libremente en la vida cultural de la comunidad, a gozar de las artes y a participar en el progreso científico y en los beneficios que de él resulten.
2. Toda persona tiene derecho a la protección de los intereses morales y materiales que le correspondan por razón de las producciones científicas, literarias o artísticas de que sea autora.

**Artículo 28.-** Toda persona tiene derecho a que se establezca un orden social e internacional en el que los derechos y libertades proclamados en esta Declaración se hagan plenamente efectivos.

**Artículo 29.-**

1. Toda persona tiene deberes respecto a la comunidad (...).
2. En el ejercicio de sus derechos y en el disfrute de sus libertades, toda persona estará solamente sujeta a las limitaciones establecidas por la ley con el único fin de asegurar el reconocimiento y el respeto de los derechos y libertades de los demás, y de satisfacer las justas exigencias de la moral, del orden público y del bienestar general en una sociedad democrática.
3. Estos derechos y libertades no podrán, en ningún caso, ser ejercidos en oposición a los propósitos y principios de las Naciones Unidas.

**Artículo 30.-** Nada en esta Declaración podrá interpretarse en el sentido de que confiere derecho alguno al Estado, a un grupo o a una persona, para emprender y desarrollar actividades (...) tendientes a la supresión de cualquiera de los derechos y libertades proclamados en esta Declaración.

DISTRIBUIDO GRATUITAMENTE POR EL MINISTERIO DE EDUCACIÓN  
PROHIBIDA SU VENTA