

Secundaria

Kanpuwa nitutu kirika

shawi

Saberes de los pueblos 1 - 1°



PERÚ

Ministerio
de Educación

La ciudadana y el ciudadano que queremos

Desarrolla procesos autónomos de aprendizaje.

Se **reconoce** como persona valiosa y se **identifica** con su cultura en diferentes contextos.

Gestiona proyectos de manera ética.

Propicia la vida en democracia comprendiendo los procesos históricos y sociales.

Interpreta la realidad y **toma** decisiones con conocimientos matemáticos.

Perfil de egreso

Se **comunica** en su lengua materna, en castellano como segunda lengua y en inglés como lengua extranjera.

Indaga y comprende el mundo natural y artificial utilizando conocimientos científicos en diálogo con saberes locales.

Aprovecha responsablemente las tecnologías.

Comprende y aprecia la dimensión espiritual y religiosa.

Aprecia manifestaciones artístico-culturales y **crea** proyectos de arte.

Practica una vida activa y saludable.

Curriculum
N a c i o n a l

Kanpuwa nitutu
kirika





Ministerio de Educación

Dirección General de Educación Básica Alternativa, Interculturalidad Bilingüe
y de Servicios Educativos en el Ámbito Rural

Dirección de Educación Intercultural Bilingüe

Kanpuwa nitutu kirika
Saberes de los pueblos 1 - 1° Secundaria - Shawi

©Ministerio de Educación
Av. De la Arqueología cuadra 2, San Borja
Lima, Perú
Teléfono: 615-5800
www.gob.pe/minedu

Primera edición, 2023
Tiraje: 290 ejemplares
Impreso en agosto 2023

Elaboración de contenido
Manuel Pizango Huiñapi, José Púa Pizango

Revisión lingüística
Manuel Pizango Huiñapi

Asesoría y revisión técnica (Digeibira-DEIB)
María Teresa Lavado Y Fernández

Diseño y diagramación
Mercy Kary Bruno López

Ilustraciones
Archivo DEIB-Digeibira

Cuidado de edición
Genaro Rodrigo Quintero Bendezú

Impreso en Lettera Gráfica S.A.C.
Av. La Arboleda N° 431 – Ate – Lima – Perú
RUC 20507839283

Hecho el Depósito Legal en la Biblioteca Nacional del Perú N° 2023-06951

Todos los derechos reservados. Prohibida la reproducción de este libro por cualquier medio,
total o parcialmente, sin permiso expreso de los editores.
Impreso en el Perú/*Printed in Peru*





Sha'winan

Wa'waru'sa, ihpura kanpita a'chinpeike ya'kunsaramasu ihseke sha'witarankema. Ya'ihpi parihchi nihsha nihsha nananke nunewasupita ihpurawanta nunsarewa', tataru'santa wi'nina a'chintapi nunewasu ama ayatakasumarewe'. A'nahken chini chinihken ya'kanin nunpisupita, a'nahken ihpuraware nuwitapi. Inawatewa kanpuwasu ya'werewa'.

Irahkakeraware piyapiru'sa nahpunin yunkiatuna ya'ipi nu'paruke ma'sharu'sa ya'werinsu tihkimiatusi, na'kun na'kun nararu'sa a'neapi ni'tun ihpura taweriru'sasu chinihken pi'i piikaterin, inami ihpurasu itupi *calentamiento global*. Nahpuatun ihpurasu nararu'sa awimeatuna chiminantapi. Napuatuna yunkimapirinawe kuwachi unputakasuwe ni'tun mahshuru'sa nitutuna'piru'sa yunkipi amatatuna nahtanakaisumare'. Kanpu piyapiru'sa nihsha nihsha nananke nunewasupita nituterewa unpuinsuna nihkatewa naniterewa taweri nuyatakasu', ama ahketeware taweri nitapiwachin nahpunin ya'wekasumarewe. Nahpuatun *Dirección de Educación Intercultural Bilingüe* yunkirin kirikake nishitakasu wa'waru'sa a'chinpeike ya'kunsapisupita nuntatuna nitutakaisumare'.

Kirika nuntumasawatuna tatamahshuru'sa, amipayaru'sa, iyamahshuru'sa, ahpimahshuru'sa sha'witatuna nahtanku yunkirinsu sha'wichinkenma unpuinta nanitere nihkakasu ama ahketeware taweri nitapikasumarewe'. Nani kikika nunteramakeran manutawatuma yunkiarama taweri acha'ekasumare'. Inamare ihu kanpunanke nishitarai.



A'nunan

Piyapi wankeñani ka'taninsu'.....	7
Panka nararu'sa a'shini ya'weterinsu'	20
Shunshu ira ku ahketamarewe a'chinsapirinwe'.....	26
Shawi piyapi yu'naturashiri yu'natakasu a'chinterinsu'....	35
We'enke tukanike chinirupi maninsu	45
Inin uhshitewatera nunteresu'	55
Ya'wari u'nan perarinsu'	60
A'netuwatera iwan sha'witeresu'.....	63
Tehshiru'pa uhkuiresu'	66
Piahtera tehshimare manesu'	70
Ma'ma shahkakasumare nunteresu'.....	74
A'netu shunira nunteresu'	78
Pi'ihpi taweri a'tenesu'.....	82
Wi'napi yuhkaterinsu'	85

Inairaru'sa u'nani a'piterinsu'	93
Tehshi pi'iri nukurinsu'	99
Wa'wa a'shini a'piterinsu'	103
Imianatuwatera wankawa nukurinsu' sahkatere'	107
U'un ma'sharu'sari u'urinsu'	111
Tanan nimiru a'shinen ya'weterin	116
Nu'wan akañurinsu'	122
Shihku ira pi'iru'teke	125
Atari wa'ante perarinsu'	128
Shuhkuru peraantuwachinpu	131
Wa'nateresupita ayunkirinsu' nitutakasumare'	134
Tame wa'nawatera	147
We'empuke anashi kenanpatera	152



Piyapi wankeñani ka'taninsu'

rahka a'na piyapi sa'in, wi'ninpita inapitare ahke tananke tanputatun ya'werin. Nahpurusu nuhtuwaru ka'nanu'sa, anpiantewanu'sa, nantewanu'sa, ni'niru'sa ya'werin. Nahpuatun i'waraya nihpachina sehtuchinachin nuhtuwaru yu'win peratun nunkarurin. A'ka'yanpuchin nuhtuwaru suchiri perarinsu nahtane'. Ina piyapisu nahtanpachina pa'yaterin.

Inapuchin nihpirinwe, sahkatenen kankantahpatun ku tananke paatun ma'sha tehparinwe. A'na taweri tanan yapa'tupinwe ku ahkete kahpari ya'weterinwe ni'tun ku tananke pa'ninwe'. Nahpuatun, kumanta sa'in, wi'ninpita a'kaatunwe i'shanake pe'ikaisu yunkirin.





A'nataweri nani tawerisapasu kemapisu we'erinkeran wenseintasawatun sa'in nuntatun iterin: “Nani paya tawerisarin, ihpura kumanta kapasu ya'weterinpuwe, pa'a nihpachi i'shana pe'itate ayura'wateranta mahkate ka'a”, iterin. Inapuchin ninuntatuna nunasui nani tawerisu wi'tunterisarin.

Nani taweripachina kemapisu sa'ini wenu u'shiterinsu u'usawatun sa'in iterin: “Pa'a paya ahkawa senate tananke kepate i'shana pe'ita'a”, iterin sa'in nuntatun. Ninaputatuna pa'pi ahkawa senapi, pahsapi, inakeran tananke pa'piwachi. Nahpuru sa'insu panta'pi a'itawatun su'pinin tananke kepakasumare', pe'iwachina samira kehshatuna pu'uhtakaisumare'.

Ahkemiachin pa'sawatuna a'na i'shana kenankunpi, ninitupirinawe nuya samiri ya'wetuwachina ahkawa keparinsu mahsawatun uhkuchiana pu'muterin. Ina i'shana pe'itatuna wa'se, ayu, pehsante



ikiana, shi'wiru inapita mahpi. Nuyamiachin samira'waru'sa nu'piarin ni'tun wi'ninpitasu a'shine pe'nate pa'mapi. Ya'were kemapisu uhsharan pa'matun pawitehramasarin.

Pawitehramasu kiraman pentunsarin kenanin. Ina kenanatun irahpa mahsawatun, pa'nin kiraman imarin. Pakapunchin kiraman i'narinsu iruike ihpiterasarin anuhkantakasumare, inaran shinpanin kenankunatun nuntatun iterin muhshateke ahpira kemari kiraman a'sunsaran iterasarin. Inautatun imaraasu wankupi kenankunatun a'napisa inanatun tehparin.

Nani kiraman tehparawatun shinpaninke tunpusawatun pe'pesawatun u'mapirinwe sa'insu i'shanake wa'winpitare wanitun nuhtetarin kenankimarin.





l'shanake sa'in kenansawatun, kiranman akusawatun iterin: “Paya, kiranman tehparawe, pa'a ihpurasu pa'ma'awachi”, iterin sa'in nuntatun. Nahpuatun ira imahkimatuna u'masapirinawe wankupi nahtankimapirinawe ira u'masapasu parichi tun, tun, tun-tun, tun, tun, shuwiiii tuhsarin ni'tun uhsharan u'masahpatuna wankupi ni'kimapirinawe ihchu narase'pake wenseatun napuahrin kenankimapi. Ihchusu nimintu ni'tun kayuhken aweatun napusarin kenankimapi. Ni'pirinawe piyapi kenansawatun nara se'pa ta'atatun wenten, wenten tarin. Ina wa'waru'sa nihkatuna yahshin yahshin tewapi. Wa'waru'sari tewarin ni'tun ihchunta ahketchachin niwa'yanterin, awenen se'warin, muhten ihterin, neweterin nahpusarin ni'tun wa'waru'sari tewatuna nunkarutupi. Inapusapunawe mayura'wake kayuhken nihsatatun chinihken shuiii tuhsawatun nu'pake anuterin. Ina ni'sawatuna wa'waru'sasu ya'kariatuna ni'pirinawe te'nerawanen nihshiteterin ni'tun tantunte te'nera'wa nihkatuna tewapi.



Wa'waru'sari tewasarin nit'un pa'pini
nu'wipirinwe ku nahtetupiwe. Ihchu tewarapikera
u'masahpatuna peike kankimapi. Samira mahpisu
pu'mutuna ka'pi, wenu u'uhpi, inapatuna nani
tashi nihpachina ihpuraware yawe'ehsapirina,
ahchin ira we'shimapisu parichi aupu'u
perarin nahtanpi. Napuatun mashusu tenin:
¿Unpuatunta ihpuraware pu'u peratun napusarin?
¿Nayuwatamarinpuatii?, tenin. Wa'kimiachin
nihsapasu a'nanta inaparihchichachin
peraantaran. Wa'kiran nihsapasu nuhtuwaru
pu'uru'sa perahsapi nahtanpiwachi.

Napatun mashusu wi'ninpita iterin: ¿Ihchu
tewarama nitun suhpai wa'yantamarinpuatii?,
ta'tun nahtanasu, wa'kimiachin nihsapasu
tanankeran nuhtuwaru nihsha nihsha
pu'u perahsapi. Inakeran nahtanpirinawe
tanan wanerenterin nahtanpi.





Nahpuru wi'ninpitasu a'shine nimahsawatuna ta'api. Ya'were mahshusu ka'tantunu'sa perahsarinkeran inanta ta'arin. Nani ahke pa'sawatuna nahtanpirinawe ira we'shipisu parihchi pu'uru'sa perarin nahtanpi. Pu'uru'sari piyapi imahsarin. Nahpuwachina nahkeranchachin mahshusu ka'tanturu'sa perahsarinkeran sa'in, wi'ninpita sha'witawatun ta'antapi.

Ahke papunapuchin a'na iminke pei kankuntapi. Ina peike kankuntasawatuna nahtanpirinawe', sakuhsin perarinsu nahtanpi, nani ira we'shisapi. Nahpuru nahtanpirinawe panka nara pantarinsu ina narake'paran wankeñansu peratun an, an, an, ka' ka' ka' ka', an, an, an, ka' ka' ka' ka', tuhsarin nahtanpi.

Ina mahshu nahtansawatun tenin: *“Pa'a shishamashu kahtapakui, kiyasu nihpirinwe anarasarai”*, iterin. Wa'kimiachin nihsapasu

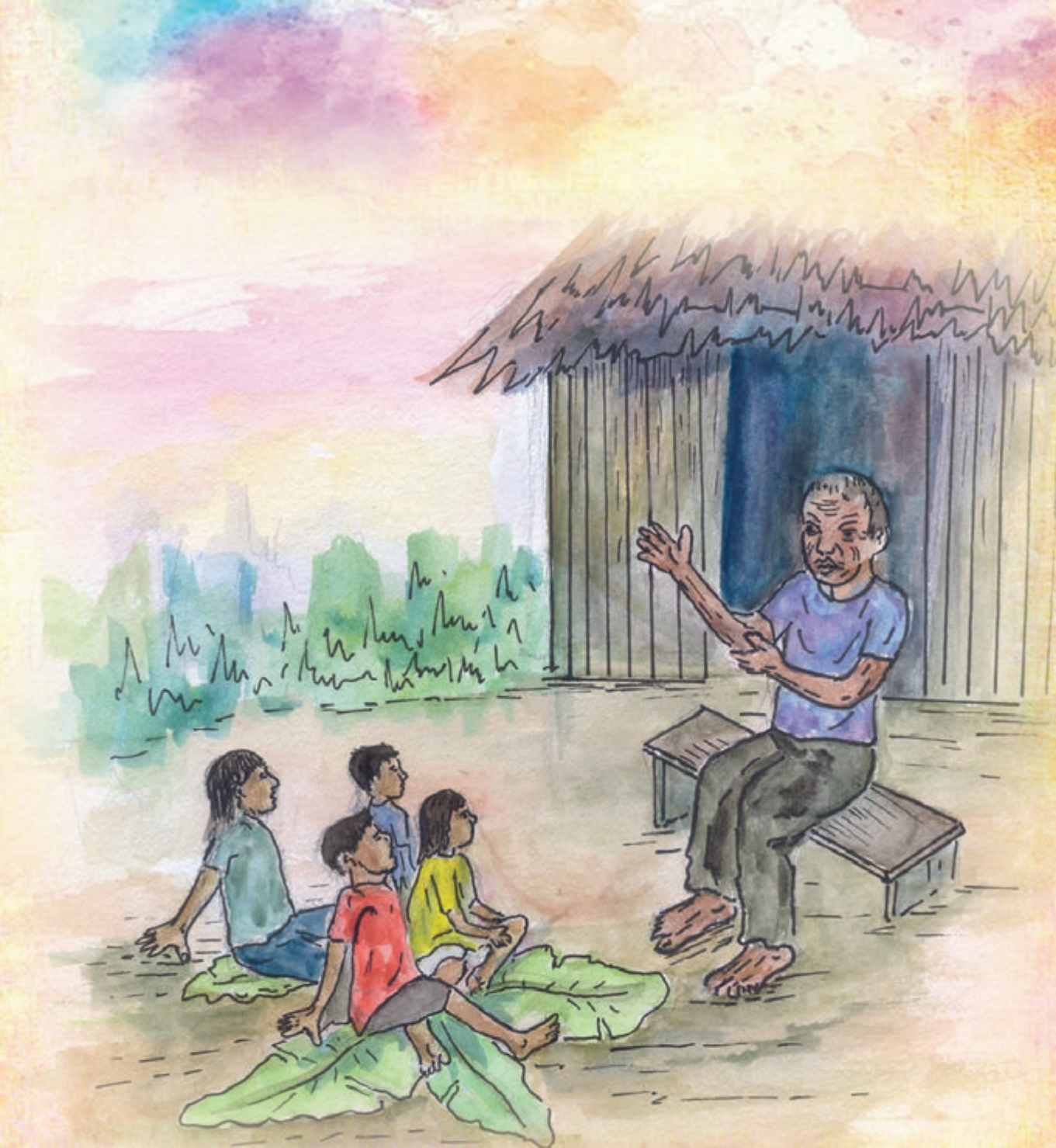


nahkeranchachin an, an, an, ka' ka' ka' ka',
an, an, an, ka' ka' ka' ka', taantasarín. Inaran
nahtanpirinawe tuhpinan tanan tanawantahrin,
ku pu'uru'santa perarinwewachi. Nahpuatun
tenin: “Manuyacha wankeniansupaya,
kahtawarinpua”. “Ku inawe nihpuni, kanpuwasu
anara'iterewawe, tenin sa'in, wi'ninpita nuntatun.

Imin wankuana peita'wake wensechinachin
taweriwachina, pantapirinawe nuhtuwaru
ni'niru'sa i'irateke i'narinsupita
kenankuntapi. Inaran ni'pirinawe ni'nira,
kushi, atari inapita pe'tawapisu ni'niri
pe'yatun nansehkensachin paterin.

Nahpuatun yunkiatuna napupi:
“Inpilhchin ku ta'arewawe', kanpuwatan
anaraiterewawe”, tuhpi ninuntatuna'.





Inake mashusu yunkiatun wi'ninpita sha'witatur penenin: “Ama tanpawanu'sa kenanpatama tewakusuwe', ama narintukusuwe”. “Inasu nihpirinwe a'shinen ya'weterin ni'tun ku nuyayahterawe narintakasu”. “Suhpairi a'piterin”. “Narintuwatera a'naruahchin suhpairi naniterin tehpaingu ya'werin”. “Nihsawatun tahshi tanan pa'tuwatama', wankeñan perasarin nahtanpatama sha'wituku kahtapainkema', ama suhpairi ya'karitamarewe”. “Nihpunawe ama narintusuwe”. “Inasu narintuwatera yarani tarasawatun pe'yarinpu', kuwachi kahtaparinpuwe”, tenin mashuya shiinpita penenatur. Napupi mashuru'sa sha'wituna'.





Panka nararu'sa a'shini ya'weterinsu'

rahkakeraware mahshuru'sa nunpachinara napupi: "Kanpuawasu ya'werewake panka tanan tawirapiterinpuwa ya'werewa". Panka tananu'sake nihsha nihsha nararu'sa wanirantarin kenane'. A'shianu tananke pi'winchu, pi'wasu, shiwaku, shu'nan, wa'senan, yamutun, unkuin'an inapita wanirantarin kenane'. Tachi nararu'sa wankuana ninan wanirantarin. Ya'pi nararu'sa a'shinen ya'weterin, nihpunawe ku akañurinpuawe.

Ninanchasu a'shinen a'naruahchin yaakañurinpu. Ninansu nihpirinwe panka ya'wanu'sari yakaparin. Nahpuatun a'na taweri kanpura tananke pa'patera nihsha nihsha irininsu nahtane'. Ahkete tahshi tananke pa'patera nihsha nihsha suhpai irininsu nahtane'.





Ya'ipichachin mahshuru'sa napupi, nuhtuwaru ninan wanirantawachina, inake ya'wan ninan ka'taninsu ya'werin. Panka ninanu'sa wanirantapachina te'watupi ya'karikaisu, ninansu nihpirinwe nu'nu ya'wan, yu'win ya'wan, anu ya'wan inapitari ya'weterin ni'tun ku nuyawe ya'karikasu'.

Nahpuatun tatamahshuru'sasu wi'ninpita, shiinpita penenpachinara napupi: tanan pa'tuwatama ama unpuruteranta ninankuteke chi'chikusuwe, ama iyakusuwe, inake chi'chipatama ninan a'shinen akañusarinkema'. Ninan akañuwachinpura wahkansawate chimine'. Nahpuatun ku nuyawe ninan kuteke, iyakasu, chi'chikasu'.

Ninansu nihpirinwe ma'pita suhpairi ya'wetumara, nahpuatun kunuyawe ya'karikasu'.

Sanapi kayurun nihpachina, ku naniterinwe ninan wanirinsu parihchi paakasu'. Inake pa'pachin ninan a'shini naniterin akañukasu'.





Kemapiru'santa tanan pa'tuwachinara ku nanitupiwe ninankuteke we'ekaisu'. Ninankuteke wa'ehpachina inapiyapi sha'pitawatun inaran wahkasawatun naniterin chiminakasu'. Nahpuatun tataru'sasu wi'ninpitare tananke pa'pachina inawita wi'ninpita sha'witerin, inawanta nitutakaisumare'. Na'kun ninan wanirinke iminpatera shaaru'sa ku nuyaterinwe, wa'yanenkeran iyatuwachina shaaru'sa awisawatun tahkirin. Ke'shasu nihpirinwe yunpira tararin, panta'pisu nuhtuwaru shunihtawatun tahkirin.

Panka nararu'sa wanirantarinke nishsha nihsha suhpairu'sa ya'werin. Nahpuatun wankana tanake we'ehpatera nihsha nihsha suhpairinunsu nahatane'. Inapuchin nihpirinwe ku naniterewe narintakasu'. Tahshi nihpachina nuhtuwaru wentunkarin nahtane', tanan kunpiwan, nuwaya'wan, yaraya'wan ninan se'pake nisu'wihsawatun napusarin. Inasu nihpirinwe ninan a'shinen itupi.





Shunshu ira ku ahketamarewe a'chinsapirinwe'

rahkakeraware mahshuru'sa sha'wituna napupi. Muhtupi parihchi imiwanpatera, uhsaratakasu nihpachina ahkemiachin muhtupi nanpetate pa'ne uhsaratari. Nahpuatun, iminke pa'patera irake shunshu i'narinsu kenane'. A'na taweri sanapi nanun wa'yantupachina werun mahsawatun nahseramesawatun irake paterin kenane'. Ina sanapisu ni'pachina mawi'napita nahpurin nihka, tenin.

Sanapi iminke pa'pachina mutupi nanpetatun nuhtuwaru kanuhtu u'warin. Nahpuatun sanapi nuhsurunenke shunshusu ira aya'karitakasu yunkirin. Shunsu nihpirinwe sanapi nuntakasu nuwantupirinwe, ku naniterinwe inauraichin kenanakasu. Sanapisu iminke pa'pachina kainpita sha'witerin ka'tanakaisumare'.





Nahpauatun ku naniterinwe shunshuri ya'nutakasu'.
A'na taweri muhtupike sanapi ninapirinwe,
nahpuru taweri sanapisu ku iminke pa'ninwe'.
Inapuchin nihpirinwe, sanapi nuwantunenke
ya'pichachin piyapiru'sa nuhsurukasu
yunkirin. Nahpuatun a'na mahshuyanta
kahtapatun ahke nihpirinwe shunshuri ira
piwisawatun a'parin ni'tun mahshuyasu ku
ahke iraterinwe'. A'nahkenmaresu pa'pi ahke
nihpirinwe mahshuyarisu ku ahketerinwe'.

Irahkachachinsu nihpirinwe, tatamahshuru'sa
shirinkake sahkatapuna iratatuna Nuyanpake'pa
kankuntapi. Shiwiruparihchikeranware nantipike
pe'petawatuna iratuwachinara kara tawerikeran
Nuyanpake'pa kankuntapi. Nuyanpake'pa
kankuntapirinawe ahke ni'tun nuhtuwaru ikirupi.
Ahke iratatuna nupanantemahshurachin nihkunpi.
Inapuchin nihkatuna naniyuhkike shiwirukeraware
Nuyanpake'pa pa'pachinara na'kun muhtupi
nanpetatuna iratupi. Pe'petu kepaatuna ira



kepatatuna Nuyanpake'pa kankuntapi. Nani pe'tu akuuntasawatuna ya'wepike u'mantapi. Nahpurapatuna nuhtuwaru sa'narachin, nupananterachin nihkunpi. Nahpuru a'na mahshusu nuhtuwaru nupanantetapunawe uhshahkerasn muhtupi pa'tuntahsu a'nawitarisu patupi.

Nahpuatun mashusu uhsharan muhtupi nanpetatun na'nehrasu shunshuri ya'nuterin. Shunshusu nihpirinwe nuwitapuna chanchari itupi. Inasu nihpirinwe piyapimashu, pankamashu tanpaterin, panka tananke, muhtupike, tu'yanpiru'sake ya'werin. Nahpuru mahshusu shunshuri kenanatun iterin: ĘIntuhparanta iyara kemasu wekatun na'nehriaran?, iterin. Naputuwachina chinihkenmiachin kankantawatun a'panitun iterin: Shiwiru parichikeran Nuyanpake'pa pe'petu kesahpirawe, kehken ni'tun uhsharan wekatu na'nehriarawe, nahpusawatu nupanantetumantarawe, ya'ihpi sa'narawe, iterin.





Napuwachina shunhsuri itapun: ěMa'ninkenta kemasu'?, iterin ni'tun tatamahshusu a'panitatun tenin: Kahsu nihpirinwe chanchariku, tenin. Naputuwachina shunshusu tenin: Nahpuakeware, chanchari piyapinken ni'keware kanpusu iyanpu', itawatun a'na tanpakeran wanere, ute itawatun pe'pesawatun sha'wanen irakeware akurin ni'tun ni'pirinwe a'na ira sha'wain sha'wain nihsarin kenankuntarin, inasu nihpirinwe chanchun ira, itupi.

Naputawatun sha'witerin tanshikasumare'. Nani tanshiwachina, shunshurisu pe'pesawatun a'naruahchin nuyanpa ya'kari chi'yakuntarin.

Nahpuatun mahshusu a'anaruahchin Nuyanpa'pa kankuntarin. Nihshisu nipachina yunkirarinkeran we'ehpirinwe panka piyapimahshuri wekapaisawatun iterin: Karinkensu nuhsuruatenken kepatanranken, ama piyapiru'sa sha'wiketewe'.



Ihsupuchin nirarawekeran a'nataweri iya ya'karisha akusarawe, ama piyapiru'sa parisehtakaisumarewe'. Titerin we'enke. Nahpuru mahshusu kahpayatatun yunkisaharin.

Tawerinkesu nani yau'mantawachina irake shunshuri tu'shiteantarin. Mahshu ni'tun uhsharan u'masu shunshuri ya'nutatun inari kemantarin. Nanpuatun a'naruahchin ya'werinke kankimantarin.

Shunshuri ama sha'wikamarewe sha'witerin ni'tun ku sha'wipirinwe. Inpitari nahtanatuna muhshasahpi ni'tun nu'pisawatun sha'wirin. Nahpuatun shunshuri ya'nutatun iterin: Inamini kashu kanpita nuhsuruatenkema nahpuapirawe kemasu sha'wiran ni'tun atahpananku. Ihpurasu ahke iratatuma intuwasuna yunkiramasu inahtuwa kankasarama', iterin.





Nahpuatunchina ihpurasu ahke iraterewa
intuwanta yapa'patera, tuhpi mahshuru'sa.
Mashuyanta ku sha'wirinwe nahpuniri ihpurawanta
kanpuwasu ku ahke irachiteriwawe. Pe'petunta
keparesu ku ahke pe'peiterewawe, tuhpi
mahshuru'sa ihpurawanta ahke iratuwachinara.

Napuatuna mahshurusasu wi'ninpita
penenpi tananke ma'sha
kenanpatama, tahshi wa'natuwatama
ama a'naruahchin sha'wikuwe, tuhpi.



Shawi piyapi yu'naturashiri yu'natakasu a'chinterinsu'

Irahkaraware mahshuru'sa sha'wituna napupi. Irahkachisuna nihka shawi piyapiru'sa ku nitutupiwe yu'natakaisu. Nuhtuwaru sami ya'wepirinwe ku unpu mahkaisuwe ni'tun ku sami mahpiwe. Nahpuatun na'kun sehtupirinawe, a'nataweri a'na mahshusu we'ehpirinwe wa'narin paatun yu'naturashi sha'witakasumare inari a'chintakasumare'. Nahpuatun mahshusu we'erinkeran wenseintarawatun yu'naturashi piyapi nihkapun nihkakasumare pa'nin.

Ira pa'tumasawatun i'shanake'pa kamapirinwe ku yu'naturashi kenanatanwe yunsan pa'tumatun pe'nate pa'marin. Kahtu kunimiachin i'shana pa'tumasawatun nuhtupirinwe yu'naturashi yu'natatun



yunsanke wanirarin kenanin. Kenamasawatun iterin: *iahpuria'wa!*, kanta kema nihkapenken *we'sarawe*. *¿Unpuatunta kemahsu inapuchin yu'nateran? ¿Ku'chi kiyasu naniteraiwepaya? Nahpuatun we'sarawe pa'a kanta a'chintuku kemahpuchin kanta yu'nachi*, iterin.

Inake, yu'naturashiri taweretawatun iterin: *iNuyapa! Ihpurasu ahpira tatamahshuchachin perahsarawe ina a'chintarinken nituyu'natamasu'*.

Naputarinkeran yu'nana awaniitawatun pi'pian i'sha kahtensawatun petete parihchi uhpururin. Wa'kimiachin nihsapasu nuhtuwaru tahshirutawatun muhpi parihchi wira chaintunin. Wa'kimiachin nihsapasu ahke ahketchachin wira wanerantarin, inaran nuhtuwaturu u'nan tenenterin. Inaupachina, yu'naturashisu mahshuya nuhtesawatun iterin: *nahtanke ahpurimahshu napusarin*.





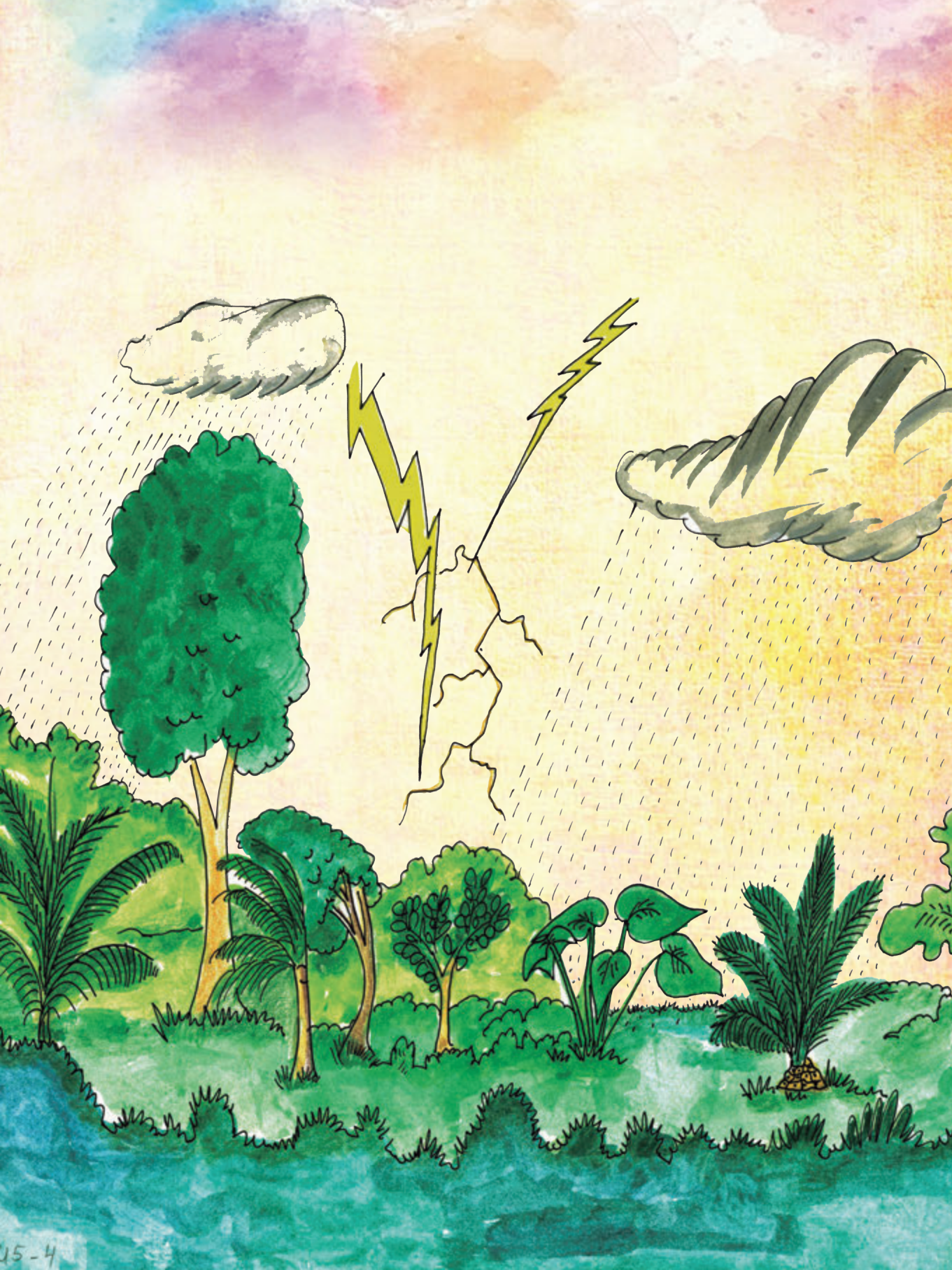
Ina awantunwatan nahpuruware nituyu'nataran.
Ahpira ahpurimahshu ishake amatarinken, iterin.

Yu'naturashisu napusawatun uwateanake wanisu
wa'kimiachin nihsapasu chinihken u'nanatun
wiraiterin.

Nahpuru mahshuyasu wira te'watatun uwateanake
yana'ipirinwe yu'naturashiri sha'witerin ama
na'ikasumarewe'. Nahpuatun i'ke waniitawatun
u'nan amarin. Nahpuru chinihken wira awaterin.

Wa'kimiachin nihsapasu u'nan sanumasawatun
me'tarin. Nahpuru yu'naturashisu uwateanakeran
pihpisawatun ka'pi masawatun piyapi
urutatun uhpuruterin. Inake iterin, ihpurasu
ya'weranke pantawatan sha'wike inawanta
nitu yu'nachina. Yu'natuwatama ama tuhpinan
pakusuwe, ka yunkiatumaku yu'natuku.
Nahpuru sami ku te'watarinkemawe.





Nihsawatun, ama sami, narintukusuwe, ama sami ya'nipitukusuwe. Sami narintuwatama, ya'nipituwatama tatamahshu nu'wituwachin a'naruahchin u'nan a'pasarin. Nihsawatun kuwachi mahtarinwe. Ku yamahtuwachinwe anpu nusawatuma yu'nanake irintu irintu itatuma ka yu'naturahshiku ituku', iterin.

Inapihkeran iterin: Ihpura kanpusu yu'natuna'pi taransare itawatun peinenke a'paintarin. Ya'were yu'naturashisu pe'nate yu'natapun paantarin, pa'pi nituterin yu'natakasu'. Nahpuatun yu'naturashisu yu'natuwachina nuhtuwaru sami uwararin. Irahka yu'naturashi piyapi nihakapun papi pa'yaterin yu'natakasu. Nahpuatun a'shininsu pa'yatunenke sami akitatun, pihshatatun, chinpitatun ka'nin. Nahpuatun ku tanakeran ya'werinwe, yu'naturashisu nihpirinwe nani taweri i'sha yunsankeahchin wanirin yu'natakasumare'.



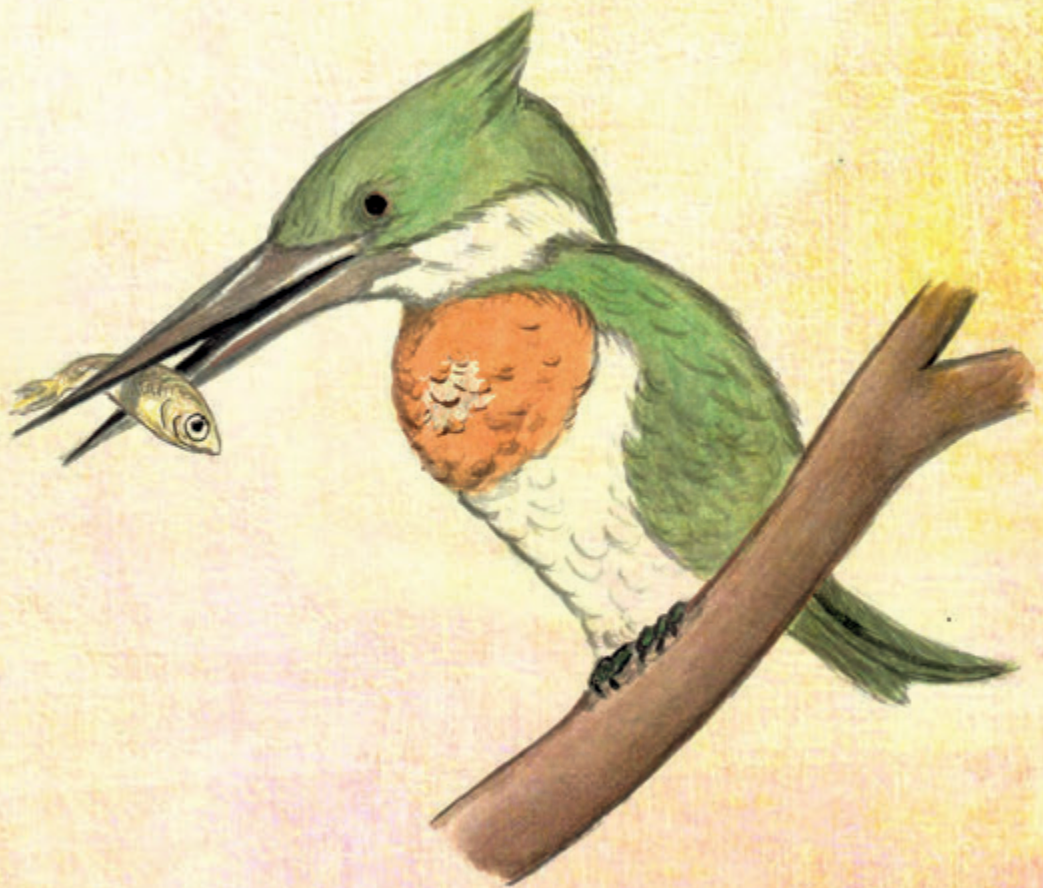
Napurarinkeran a'na sanapi kenanin.
A'nataweri yu'natapun pa'nikeran kuwachi
peinenke wentarinwe, nahpuatun a'shinsu
pa'yanatun yunirarinkeran kenanin a'na peike
ya'weahrin. Pa'awachi panta'a itupirinwe
sanapi kenanatun ku nuwanterinwe peinenke
pantakasu'. Nahpuatun a'shini yu'wisawatun
patuntarin ni'tun sehterarinkeran inaira
taransawatun pa'nin, kuwachi peike pantarinwe.
Ihpurawanta yunsaana ya'weterin.

Nahpuatun yu'natari pa'patera yu'naturashi
yunkirasare, yu'naturahipuchin nihkate
yu'nakasumare'. I'shanake yu'natari pa'neke
yu'naturashi kenanpatera ku narinterewe,
ku na'pirake te'yararewe'. Yu'naturashi
pinewachinpura kumanta sami uwararewe'.
A'na taweri tuhpinan u'mare'. Ihpuraware
yu'natawachina sami uwararinsu ku a'naruahchin
a'kapiwe ama nipe'tentamarewe'.





Nahpuatun a'nahken tataru'sasu kemapia'wa
wi'nin nihpachina nani yuhkia'waraike i'ke wi'nin
kepaatun amaterin. Yu'naturahshipuchin kemasu
nihkamake itatun amaterin. Wa'washakeraware
kemapia'wa inaputuwachinara,
yu'natuwachina na'kun sami uwararin.





We'enke tukanike chinirupi maninsu

rahkakeraware shawi piyapiru'sasu tuken taweri panitakaisu nichpachina, yunkipi ninunenakaisu chinikaisumare, inamare nihsha nihshake ihsatupi. Inamre tananke pa'sawatuna ma'sha yunihpunapuchin kara taweri tananke i'watatuna ninunenpi chinikaisumare'. Ninunenakaisumare tananke pa'pachinara ahke pa'sawatuna wankana tananke we'emetupi, inake ma'sha yunihpunapuchin ninunensawatuna na'tupi.

Tananke ya'werin nihsha nihsha chini wa'wiraru'sa mahkatuna ihsatupi. Wa'wira ihsaterapikeran we'ehkeya nitutupi shiku tumanke ihsatakaisumare'. Inaurapikeran nitutupi tukani tumake ihsatakaisu. Inamare ahke tananke pa'sawatuna we'emetupi, inake ma'sha yunihpunapuchin ihsatupi.





Inapatuna kemapiterai tuhpi irahka mahshuru'sa.
Nahpuatun mahshuru'sasu tuhpi, irahkachachinsu
nihpirinwe ku ya'kariya ma'sha tehpaatuna ka'piwe.
Nahpuatun mashuru'sasu muhtupiparihchi tanan
pa'tupi, inake we'emetatuna ninunenakaisumare'.

Ninunenpachinara ku tananmareachin ninunenpiwe,
panitakaisumarenta ninunenpi. Nahpuatun, a'na
taweri muhtupike we'emetakaisu yunkiatuna
pa'sahpirinawe, ahke pakapunapuchin wankupi
ni'ni kenankuntapi. Ira yunsankeran warun
tawatun irakechachin ni'nimahshu wanikirin.
Nahpuatun ihpuraware yainansapirinawe,
a'naruahchin tanan ta'aterin. Muhtupikesu
nihpirinwe nuhtuwaru ni'ni ya'werin ni'tun
ina te'watanuna ku ahke nipatupiwe.

Nani tanpunenake kankuntasawatuna
kunpaine ninuntatuna napupi: Kunpasha, a'na
ira kemanta pa'teke, ya'were kanta a'na ira
pa'tarawe, tuhpi ninuntatuna'. Taweririnkesu
kunpaine wenseintasawatuna tananke pa'pi.



Tananke papunapuchin shi'nianpi, maya inapita u'karisawatuna tanan pa'tupi.

A'na kunpainsu a'naruahchin mahpin kenanatun tehpasawatun tanpunenke u'mantaran. A'nasu ku pahkariterinwe, iwarayaware u'marin. U'marawatun kunpain iterin: Kahpa kunpa kahsu, kumanta kenanawe, itenin. Kumanta tehpaatunwe yunkiantarin taweririnke paantakasu'. Nani taweriwachina inanta tananke paatun yu, ihte, kiranman inapita kenankunatun tehparin. Ina tehparawatun tanpunenke u'marin. Nahpuru taweri muhtupike tukani kenanin.

Tawerikiantarinke nahkeranchachin paantapi. A'na kunpainsu i'waraya nihsapasu tanpunenke u'marin. Ya'were a'na kumpainsu nani i'waraya nihpirinwe ku pahkahriteriwe'. Nihpachina, kunpainsu yunkiatun tenin: ¿Intuwata kunpasu pa'nin? ¿Ahpira kunpa u'mapun nimarati?, tenin.





Nahpuru taweri i'waraya u'makaisu ni'tun yunkiatun napurarin. Kunpasha u'mawachin i'warayateranta pa'ma'i. Nani ihpura wenuwachi nihpi. Napuatun pu'sapirinwe a'nasuwachi ku pahkariterinwe'. Naniwachi a'na kunpainsu nuhtuwaru ma'sha tehparin. Nihpirinwe kunpainsu ku pahkariterinwe ni'tun wenseatun ninasahrin.

Nahpuatun tenin: ¿Unpurincha kunpa nihkaya, ya'wanamarati? Tenin.

Nani u'makaisu taweri ni'tun a'nasu yunkirin ahkemiachin paatun suru tehpakasu. Nahpuatun ahke pa'sawatun kahtu panen nanpetawatun, nuwaramasawatun pa'marin tanantapun. Inakeran panen ne'pekuntarawatun nuhtekuntapirinwe', panenke a'na nara wanirawatun panká itewanin. Ina narakuteanake wenseatun chinuhtapirinwe, kanuhtatun pi'pian tanshi tanshisahrin.



Muhtupi nanpetatun kanuhtatun pi'pian chinu chinuta'i ta'tun, narakuteanake chinuhterinkeran we'ehsapirinwe, wa'kimiachin nihsapasu tukani we'sawatun nara se'pansawatun inake awepirinwe, narakuteri ya'kuwirin ni'tun ku nikiterinwe. Nihsawatun piyapinta inaura te'wanenke ta'chasawatun tuhpinan nahtantahrin. Kumanta tuhpatchinawe tukanisu ya'winkasawatun amashachin pa'nin.

Yata'apirinwe tukani teh pawachinku ta'tun ku ya'winkarinwe. Wa'kimiachin nihsapasu nahkeranchachin wenantasawatun narake aweantapirinwe, piyapisu tuhpinan tanshiatun nahtantahrin. Inapuasu kunpainsu ira imatun muhtupipa kankuntasarin. Unpurinta kasu kunpawe ta'tun nuya pa'yanatun ira imatun yunkiterantasarin, ahkeran nuhtepirinwe, tukaniri narake aweatun yatehpasarini ni'kuntarin. Napuatun, nuya pa'yanatun



ni'pirinwe kunpainsu narakuteanake
wenseahrin. Nahpuatun yainanpirinwe
kunpawe inanpatu ta'tun ku inandinwe.

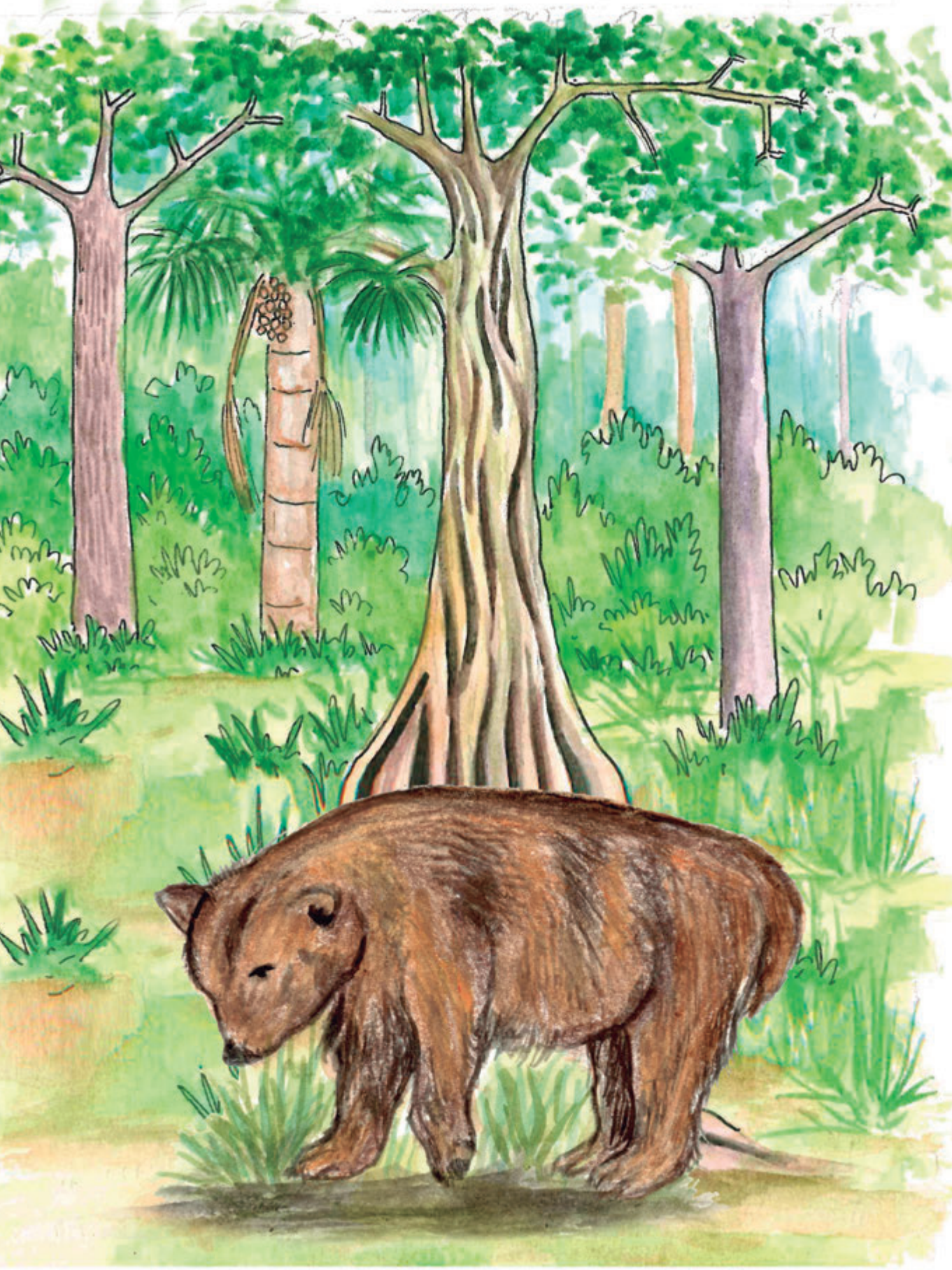
Wa'kimiachin nihsapasu tukanisu nahkeranchachin
ya'winkasawatun tawan pa'tumanatarin.
Nahpuwachina, manutawatun kunpain
mahkunsawatun a'naruahchin ira ta'atiimarin.
Ahkemiachin we'sawatun nahtanpirinwe nani
tukanisu panenke'pa nanpeintasawatun inake
peratun wanerentarin. Nahpuwachina i'shanake
kankimasawatuna i'sha ta'atupi. Wankupikera
nunshisawatuna ira pahshitetatuna tanpunenake
kankimapi. Nahpuru tawerichachin ya'wepike
u'mapiwachi. Tahshiware nani kamasawatun ma'sha
tehparinsu sa'in ketiimarin, inaran we'ehpirinwe,
panka tukanimashuri wekapairin wa'narin.

Nahpuwachina we'enke tukanire niawepi.
Inakechina nihka nani tukaniri mishasapirinwe,
wa'kimiachin nihsapasu ni'pirinwe kunpaini



kahtapasarin wa'narin. Inaranchi nihka tukaniri itapun: ¿Chiniterankuti?, ku chiniranwe nahpuni, kemasu karinken tehpasawatenken muhtupi kepachitenkenwe, chinitatunku chaehteranku. Ihpurasu karinken piwisaranken kaahpuchin kemanta chinihken piyapi nihke'. Itawatun uhpurutatun pushhh, pushhh iterin. Inaranchina nihka ni'pirinwe kunpainsu wanitun ni'sahrin kenanin. Nahpuatun ihpurawanta yapanituwachinara ihsa mahsawatuna tukani yunkiatuna ihsatupi. Tukani tumake ihsatuwachinara a'na yuhkipuchin na'tupi. Nahpuatun tukanipuchin chinipi.





Inin uhshitewatera nunteresu'

rahka tatamahshuru'sa napupi sha'wipachinara,
ininsu nihpirinwe wa'yanen ya'weterin.
Ya'ipi nararu'sa wa'yanen ya'wetupi,
nahpuatun a'na taweri ku sha'witarirawe
mahpatera ku nuyawe ni'ninpu'.

Nahpuatun, inin uhshitekasu nihpachina,
ku pahpinanke uhshiterewe. Ahchinpuchin
wenseintasawate wenu u'ure, inaran a'nipitate
ka'ne, sa'ya mane inaran pa'newachi inin nuwiteresu
uhshitekasumare'. Nani na'kun inin ya'werinke
kankunpatera, uhshahkeran pa'sawate nuya
chinisawate a'naruahchin wententate ushitere'.

Ama ninin tachitun nihkamarewe,
wententaripuchin shinpanin sha'witere',
inaran ama chinikewe i'su chinpitarinken



itere'. Nahpuru a'naruahchin nuhshiteterin.
I'suchina wa'yanenkeran inin chinpitawatun
wihpachina a'naruahchin ininta nuhshiteterin.

A'nahken tatamahshuru'sa napupi: Ninin
wententupirewe tachituwachin itere: Ama
tachitekesuwe mayu tunpuapu, ama tachitekesuwe
mayu tunpuapu, mayu tunpuapu, mayu
tunpuapu itere'. Tuhpi mahshuru'sa sha'wituna'.
Napatuwaterachina ininsu wa'yanenkeran
a'naruahchin nuhshiteterin mayu tunpukasumare'.

Inin uhshitewatera ku inanahpuchachin
uhshiterewe, kahturin nihpun, kararin nihpun
tanawitere'. Inanahpuchachin uhshitewatera
wa'yanenkeran pinerinpu'. Inin pinewachinpura
wa'wahsha nihkarirawe nuhtuwaru ihpatetere'.
Nahpuatun inin uhshitewatera nuya yunkiate
uhshitere'. Nani peike kenkimasawate,
peenke awenukatawate a'naruahchin
i'shurine, inaran tahparewachi, u'nanpachina
nahpuruware mahsawate i'me ninewachi.



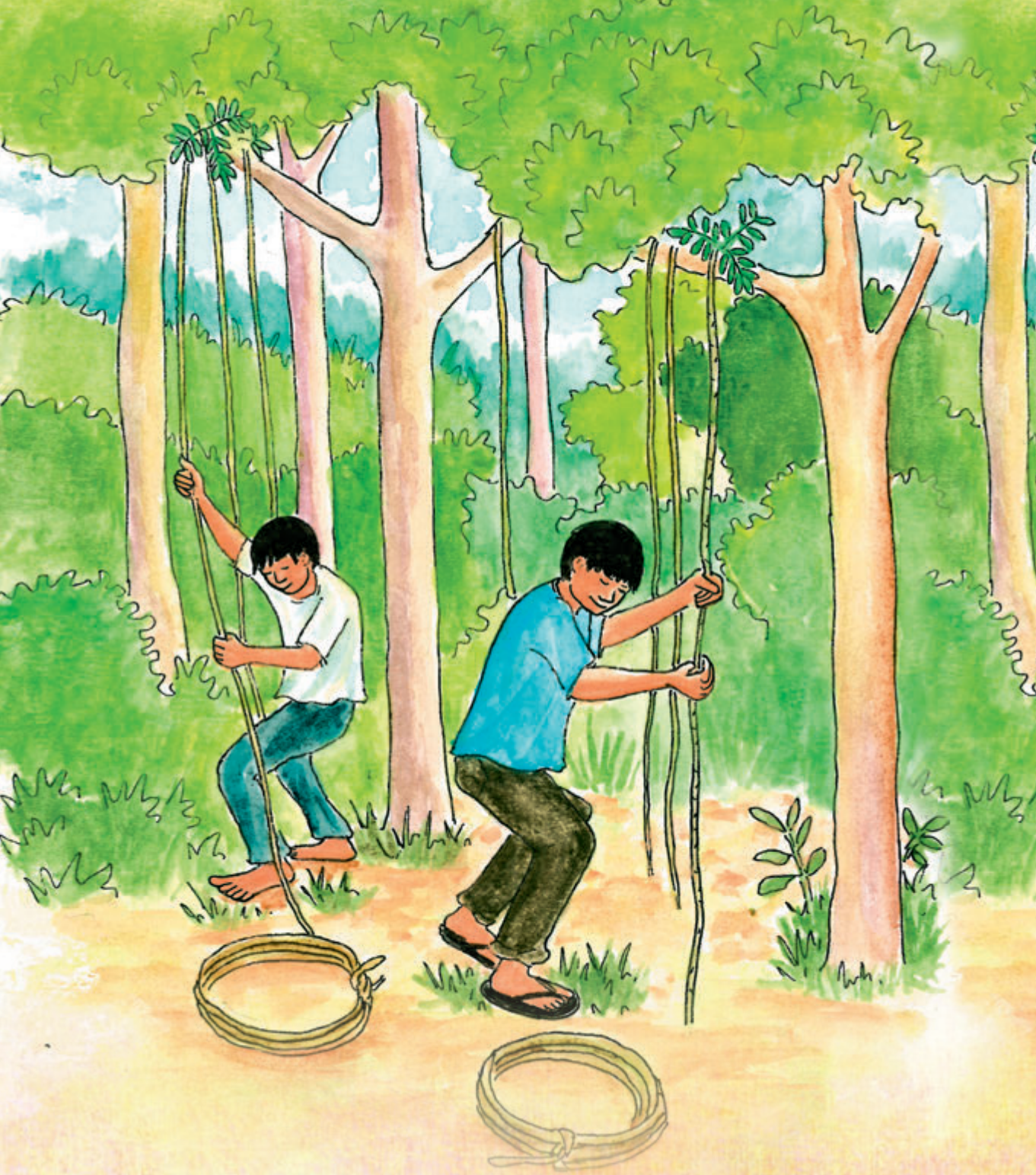


Inin uhshitekasu nihpachin, yuhki ni'ne'.
Yuhkia'warai nihpachina ku inin uhshiterewe,
ama a'naruahchin mukakasumarewe'.

A'nahken inin wiririntun ya'werin, a'nahken
sha'piyunktun, yarayuntun inawita ya'werin.
I'me nihkaku nihpachina, sha'piyuntun
wayunsawate uhshitere'. Inanpi ininsu nihpirinwe
a'shianu panperu tananke ya'werin. Peimare
nihpachina yara inin uhshitere', inanpi ininsu
nihpirinwe shinaru tananke ya'werin. Inin
ya'werinke nihpachina nuhtuwaru i'su ya'werin.
Nahpuatun ku naniterewe ahkete imintaku'.

Ihpurawanta ya'werewake peikaisumare,
i'me nihkakisumare inin uhshitepi. Ininke
peiwatera wakirin, ku a'naruahchin mukarinwe.
Nahpuatun, winin uhshitekasu nihpachina nuya
yunkisawate uhshitere', tuhpi mahshuru'sa.





Ya'wari u'nan perarinsu'



U'nanakasu nihpachina nuhtuwaru ya'wari pihpisawatun ira pa'terin. Nahpuatun ira pa'tuwatera ya'wari kenane'. Panka u'nanakasu nihpachina nuhtuwaru ya'wari tanan yanketerin. Nahpuru inairaru'sa ihteshira, shahkaka, chinsha inawita kahpa kankantatuna ya'wari imahsapi kuhkara, ihsenpi, shu'mi, yuru, ipeskate inawita pihpituna ta'apisu kapakaisumare'.

Peike ya'wari ya'kunpachina inasu nihpirinwe payu nu'wakasumare'. Nahpuatun nuhtuwaru ya'wari pihpisawatun pei parihchi ya'karitawachina, amahshamiachin pa'sawate inaira pinitere'. Ina ya'wari nahtanpachina a'na parihchi taweresawatun nihsha pa'nin.



Ya'wari kenansawate iyatuwatera nahpuru tawerichachin chinihken u'nanin. Nihsawatun kuwachi ira pa'terinwe'. Nihpunawe, kanpusu ihkin iyare'. Napuatun ku nuyawe ya'wari iyatakasu. A'nataweri we'enke ya'wari ketesarinken wa'napatan inasu nihpirinwe ku nuyawe. Inapuchin wa'napunawe tanan pa'tuwatan nahpuru taweri ya'wan ketesarinken.

Nahpuatun inapuchin wa'napatan a'naruahchin wenseintasatun piyapiru'sa sha'witeke'. Nahpuru ya'wan tahpanpachin ku ketesarinkenwe. Manuyasu ya'werisu ninutatun inapuchin sha'witerinpu, nahpuatun ku nuyawe ya'wari wa'nakasu. Ya'wari wa'napatan a'naruahchin weseintasawatun na'pimuhtu iyateke'. Ma'pitasuna wa'naransu yunkiatun sha'witeke'.





A'netuwatera iwan sha'witeresu'

A'shianu tanan iminpatera nararu'sa nihke nihke nukuterinsu ya'werin. Nahpuatun nara a'newatera ama a'na parihchi anutakasumarewe wisuwan sha'witere'. Insechinsuna anutakasu nuwanteresu, inataechachin nuhtesawate piwike piwike wisuwan itaripuchin a'nesare'.

Nahpuru wa'kimiachin nihsapasu chinihkenmiachin wisuwantawatun insechinsuna anutakasu nuwanteresu ina parihchi wisuwantarin. Nahpusawachina naranta a'naruahchin nupantawatun anuterin. Panka naramashu, tachitun nararu'sa nihpachina iwan, wisuwan sha'witere'. Pi'wasu, tenera, shiwaku, pi'winchu, shu'nan inapitasu nihpirinwe tachitun nararu'sa.



Nahputun a'newatera ku a'naruahchin a'nuterinwe,
inapuwachina wisuwan sha'witere. Wa'kimiachin
nihsapasu chinihken wisuwantawatun nara
tachitun nihpirinwe upanatun ahtaterin.
Nahpuatun na'kun piyapiru'sa a'netawachinara
nisha'witupi, ama narari awekasumarewe'.
A'nataweri kanpura a'netahpirewe nara tachitun
ni'tun ku a'naruahchin anutuwachinawe,
pankamiachin niwakutawate weshimare'.

Nani yaweshimawatera wisuwan sha'witawate
u'marewachi. Nahpuru tahshi chinihken
iwan pa'sawatun inari ahtaterinwachi.





Tehshiru'pa uhkuiresu'

rahka mamapayaru'sa napupi tehshiru'pa yamahpachina ama a'shini apirakasumarewe'. Tehshiru'pa uhkuikasu nihpachina, pa'ne insehkesuna ya'werinsu ina nuwituchinsare'. Nani nuwituwatera taweririnke tahshiramiachin ku ahkete wenu u'urirawe pa'newachi. Insehkesuna tehshiru'pa ya'werinsu nani ya'kariwatera uhshakera ninuntate pa'pe, ama nu'pa a'shini pu'ukasumarewe'.

Sanapi kayurun nihpachina ku pa'ninwe, ama nu'pa tapikasumarewe'. Inapuchachin sanapi su'yawan nihpachina uhsha nininkeran ku pa'ninwe ama nu'pa a'shini imeatun wa'win pu'ukasumarewe'. Uhsha nihpikeran nu'pa ya'kuntatuna mahpachinara





a'naruahchin nu'pa ayarin. Nihsawatun
tehshituwachinara a'naruahchin nuhpaterin.

Nani nu'pa ya'werinke kankunpatera yunisawate
iware'. Nu'pa iwaaripuchin itere': ashirin,
nu'pa a'nutuku, ashirin, nu'pa a'nutuku, itare'.
A'na taweri aipihsha nu'pa kenane'. Nuya
nahtetawate pa'patera ahkuwe iwaakeware
nu'pa kenane'. Nu'pa ashini pu'uwachina pupin
yunihipirewe kuwachi kenanewe'. A'nataweri
nu'pateensachin kenane'. Inapuwachina
a'na parihchi paate yuniantare'.

Ya'werin nihsha nihsha nu'pa. A'nasu tehshiru'pa,
a'nasu a'hituru'pa. A'shituru'pasu nihpirinwe
ihpura kenansapatera kaninchin kaninchin, inasu
nihpirinwe a'siante a'shitakaisumare'. Ya'were
tehshituru'pasu nihpirinwe wiriwirutumiachin.





Piahtera tehshimare manesu'

Sanapiru'sa tehshitakaisu nihpachina yunkipi piahtera sha'weteen mahkatuna suhkara nihkakaisu, nihpirinwe sanapiru'sasu ku naniterinwe imuhtuke nara sha'wete mahkakasu'. Nahpuatun a'na kemapi sha'witerin inari imuhtuke nihpatatun sha'weteen matakasumare'. Piyahtera mahkakasu nihpachina ku wenu na'kun u'uhpiwe ama suhkara nitapikasumarewe. Suhkara nitapiwachina tehshi nuhpaterin. Nahpuatun ku ahketeke u'uhpiwe'. Kemapi uhsha nininkeran piyahtera mahpachin, tehshi nuhpatarin. Nahpuatun, piyahtera mahkakaisu yunkiwachinara ku uhsha nihpiwe'.

Nani piyahtera sha'wete mahpachinara peike kemasawatuna pi'ihke a'wintupi. Nani nuya yanisha'wetewachina, nuyawantapasu



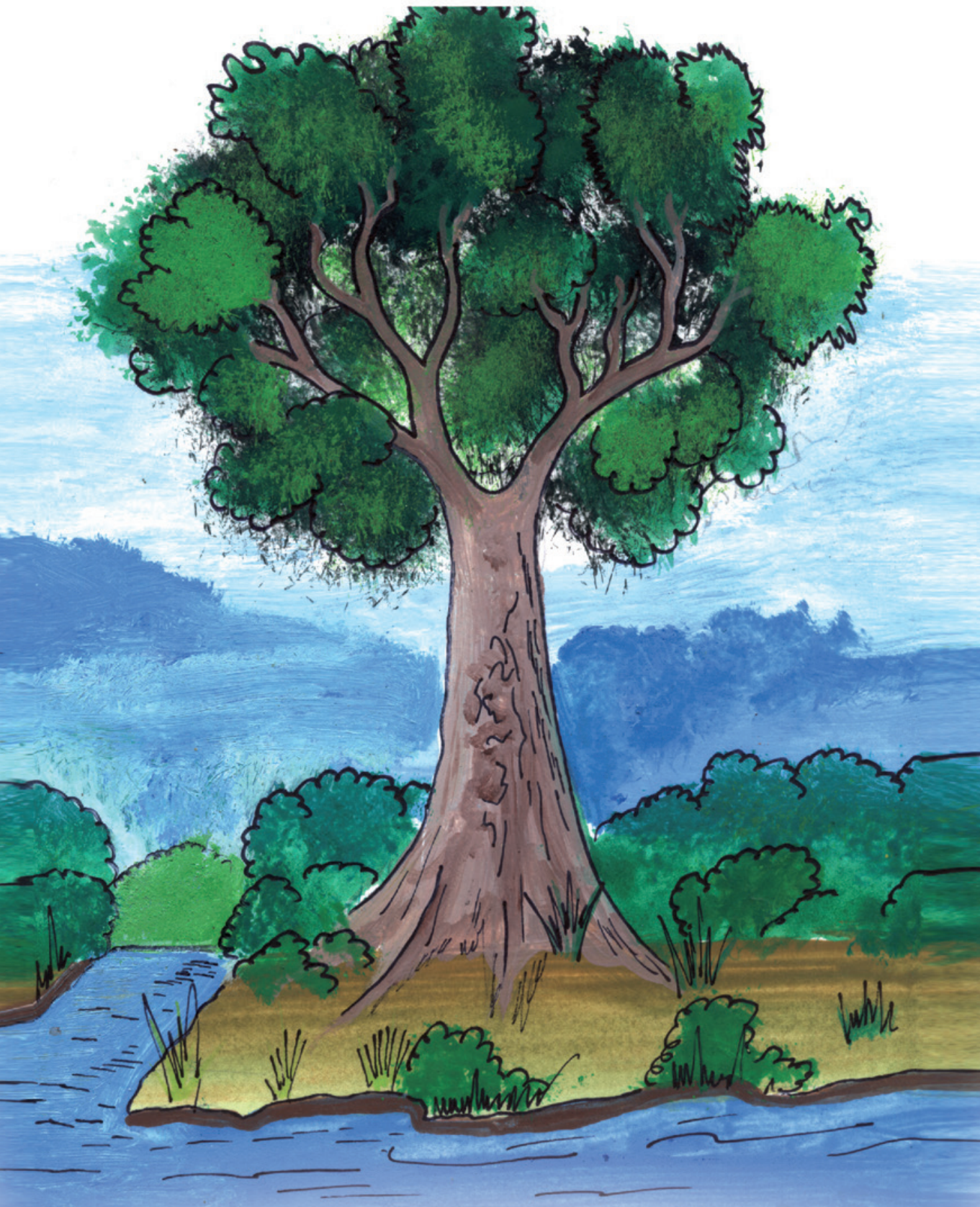


aipiranke imusawatuna a'pepi. Nani pank
peen tenentapasu utaratupi, nahpuru peen
sanumasawatun peyara kihparitumarin.
Ina peyara te'nawachina, yuntunsawatuna
nantiwiki, kuhtaruke tahpapiwachi.

Inapuchin nihpirinwe, ihpurasu kuwachi
ahkete piyahtera ya'werinwe, piyapiru'sa
na'ahsawatuna iminatuna ni'kisapi. Inapuchin
nihpirinwe ahke paatuna uhshatuwachinara
kenanatuna sha'weteen matupi.

A'na taweri chinihken u'nanpachina, nahpuru
suhkara tahpapisu mahsawatuna pe'sanpi.
Nani pe'sanpachinara, nahpuru nu'pa
mahpisu ayutawatuna nanitupi tehshita
kaisu'. Sanapiru'sari suhka pe'sanin, sanapichachin
tehshitaantarin. Kemapiru'sasu ku tehshiterinwe.





Ma'ma shahkakasumare nunteresu'

rahkakerawe tatamahshuru'sa, mamapayaru'sa a'chinatuna sha'wipachinara napupi, shahkakasumare ma'sharaya mahpatera, ma'sha senakasumare nihpachina nuntakasu ya'werin. Ma'ma sha'patera turu kayu, uwaka tuna, pawara tuna inawita yunkiaripuchin ni'nunake nu'pa umaate sha'ne'. Inaputate ma'ma sha'patera, ma'manta pankapisachin iware', tuhpi mamapayaru'sa. Ya'ipichahcin shaaru'sa ya'pirin, naranen, nunirintenin inapita yasha'patera nuntere'. U'yapinta i'waraya shahkaripuchin nuntere yahpurisha nihtakasumare', ama tachitunwe nihkakasumare'. Kusu inaputuwaterawe u'yapinta pa'pi nahpurupi wanirin, nihsawatun pa'pi tachitun ninin.



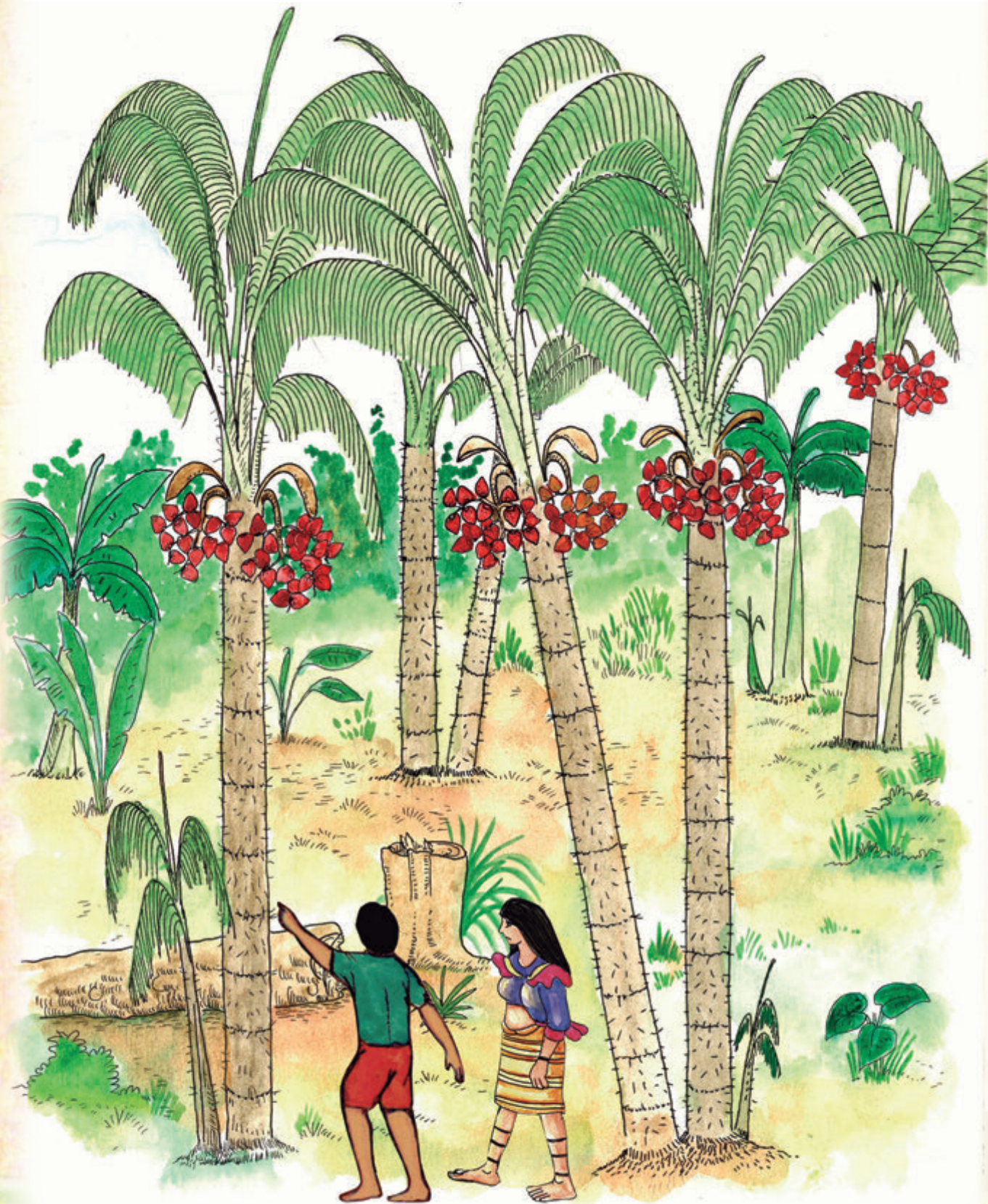


Mayu nanseke u'yapi sha'patera nani nihtuwachina pa'pi tachitun. Nahpuatun uhkuna'pi se'pake u'yapi sha'ne'. Sawanike u'yapi sha'patera nuhtuwaru nawanterin.

Nahpuatun ihpurawanta sanapiru'sa ma'ma iwapachinara, inawita yunkiatuna ma'ma iwapi. Inaputatuna iminke ma'ma sha'pi. Nani ma'ma sha'pisu pihkeran i'yu, shiwa, kenen, ayu inawita kuwachi ka'piwe, ama wa'yanenkeran munuhken pe'yatakasumarewe'. Nahpuru taweri ma'mamia, manshan, yara ma'ma, ipi ma'ma inawita sha'ne'.

Nani pi'ihpi taweri nihpachina nahpuru ma'ma tahkirantarin. Nahpuru taweri ma'ma iwapatera pankapisachin uhkuiate a'itate ka'ne'. A'na pihkeran ma'ma ihkanterinpu'. Mamapayaru'sa napupi: Ma'ma taweri nihpachina, pi'i a'na parihchikeran tawerekintarin, ama ma'ma ka'pikeran ya'yatakaisumarewe'. Tuhpi mamapayaru'sa sha'wituna.





A'netu shunira nunteresu'

Kanpuwasu ya'werewake iminatewa kusharu ya'weterinpuwa. Ke'sha, panta'pi inawita shahkaku yunkiwatera, nani pi'i mahkintasawachina nu'pa kunitawate imianatere'. A'naruahchin tihkikas yunkiwatera kemupinenpu sha'witere inawita kahtapawachinpu imiana tihkisawate wa'wira a'neantare'. Inaputate nararu'sa yaminayansachin nininsu a'nere', pankanan nininsupita kanpura ku nanitaparewe ni'tun nahkeranchachin piyapi sha'witaantare'.

Panka narasachin a'nekasu nihpachina, panka piyapisachin nitu sahkatusachin sha'witere'. Nani inawita shawitawate pa'ne nara pe'saterapiari, ama piyapiru'sa mairesupita pe'satetatuna wa'kikaisumarewe'.





Matawerisuna a'netakasu yunkiresu, nahpuru taweri tahshiramiachin piyapiru'sa mairesu peike pa'pi, inake akushatawate u'shitere'. Inaran imin wa'anen tenin: pa'awawachi, ku'wara ahkete pi'i wankuwiteriara, tuhpachina piyapiru'sa imuhtu mahsawatuna pa'piwachi.

Nani iminke kankunsawatuna imin wa'anen tenin: inta ihpura kemapichachin a'netu shunirapuchin nihkatewa panka nara a'nera'awati, tuhsarinkeran piyapi nara a'nuterin. Nahpuru piyapiru'sa kahtu kahtu nimahsawatuna pe'sateke nanpeuntapi nara a'nekaisumare'. Pa'pi pankanan nihpachina, kahtawini piyapi nihsawatuna pe'sate nanpetupi.

Napuru a'naya a'naya a'netu shunira, wenshinshi, shihku, yarani inawita yunkisapikera, pe'sateke nanpeuntasawatuna nara shihka ta'pauntapi. Napusapikera tuhpi: Ni'kuchi a'netu shunirasu ku piyapipuchin imuhtu



ya'wetupirinwe naniterin a'netakasu, ahkete
kanpuwasu nani imuhtu nuya tu'narewa,
ahpihpura kanpuwanta a'netu shunirapuchin
nihkatewa a'netarewa', wenshinshipuchin,
shihkupuchin, yaranipuchin chinihken piyapi
nihkatewa a'netarewa', tuhpi ninuntatuna.



Pi'ihpi taweri a'tenesu'

rahkaraware mamapayaru'sasu aminpita sha'wituwachinara napupi, nani pi'i marintasapasu imianatuwatera inare naniwavhi nuya yanihpachina i'chinpitakasu yunkiwatera shinate, pihkirate, u'yapi munu, u'yapite', kayunan munu yanime inawita yuntunate a'wintere yanihshin yanihshin nihkakasumare'. Naniwachi nuya yanihpachina taweririnke nani yakamutesapasu kara piyapi sha'witawate ku amarirawe, ku u'urirawe pa'newachi imin i'chinpitakasumare'.

Nani iminke kankunsawate kamuhtechin nihsapasu pi'i ne'pesawate itere': Wisun wisun shisha. Wisun wisun shisha; wisun wisun shisha itarekeran shinate, pihkirate, u'yapi munu, u'yapite', kayunan munu yanime inawita keparesu i'chinpisawate imin



pahketerewachi. Naputuwatera ahketechahcin pi'i
peenpuchin nenerin. Inapusapachina ahke ahke
i'chinpiterasare. Nahpuru taweri ku amarewe.

I'chinpitaripuchin wisun wisun shisha. Wisun wisun
shisha. Wisun wisun shisha itare'. Naputawatera
chinhken wisuwantuwachina ahketechachin
peen uruhterin. Ama wihkitamarewe, ku
imin wankana pa'newe, intun pa'tuntaate
imin i'chinpiterantasare'. Inaputate imin
i'chinpituwatera ya'ipichachin wihkirin.

A'nahken nuya amasawatuna, nuya u'usawatuna
imin i'chinpitapuna pa'pachinara, ku imin
inanahpuchachin wihkirinwe. Nihsawatun ku
shishamashu perahpachinaraiwe ku wisunterinwe'.
Imin ku wihkiwachinawe, tahshirayapuchin
paatuna intetupi. Nahpuruware nanitere
sha'takasu'. Nanhpuatun mamapayaru'sasu
ihpurawanta pa'sarawe a'tenapu tuhpi
nunpachinara. Pi'ihpi wankanaitasapasu, nani
wankanasapasu i'chinpiwachinara a'tene tuhpi.





Wi'napi yuhkaterinsu'

rahka tatamahshuru'sa sha'wipachinara napupi, irahkasu ya'werin a'na wi'napi anawatemahshu, chiruhtemahshu ni'tun ku make naniterinwe. A'na tawer tanan pa'tupirinwe ku manta naniterinwe ma'sha ka'nanu'sa, anpiantewanu'sa kenanakasu. Nihsawatun pa'pi we'eite nihkunin. Tananke pa'pachina wankupi pehtunan te'yatawatun nara kuteke nite'yatatun inake we'erarinkeran nani i'wasapachina peinenke u'mantaran. Nahpuwachina kumanta kenaninwe. A'na taweri tanake we'ehsarin ni'tun shunari nuhtuwaru waituwachina shunahsachin peinenke u'marin.

Nahpuatun kankan yunkiatun sehtatun na'nerin. Sahkatumarenta ku naniterinwe, iminke pa'pachina a'naruahchin yawe'erin,



nenteri nuhtuwaru yamuterin. A'na taweri iminke pa'pachina chirutun nara kuteanake wenserinkeran we'erin. Inake shunari, nenteri, kankan, yanetere inawitari yamuterin.

Nahpuatun, sanapiru'sari yanpiatuna nu'wipi, ku insu sanapiteranta nuwantupiwe nuntakaisu. Nahpuwachina a'shini, pa'pini inawitari nuhsuruatuna shinpan, ananan, shiwarin, shinpite inawita mahsawatuna a'itawatuna inake pe'patupi. Inake nani i'waraya pehpatatuna kara taweri ananipi. Nani kara taweri ananiwachina, pa'pin tananake pa'sawatun shi'nianpi itehken mahsawatun kemarin. Tawerinke tahshiramiachin i'ke winin kepasawatun, shi'nianpi ite maninsu ina iwirawatun au'kariterin. Nahpuru nuhtuwaru imapiru nitenenkeran te'yaterin. Na'nepirinwe, pa'pini ama wa'wa na'nekewe', awanteke iterin winin. Inaputatun kara taweri ananirin.



Ina ananiwachina, pa'pin iminke pa'sawatun kahpari nuhka senarin. Peike kemasawatun sa'yaterawake pu'musawatun tahparin. Taweririnke tahshiramiachin nihsapasu nahkeranchachin wi'nin winanke kepasawatun, inake winin nuhka keterin wenukasumare'. Nuhka wanutun na'nepirinwe pa'pini ama wa'wa na'netunwe awanteke iterin pa'pini ni'tun awantawatun nuhka wenurin. Nahpuatun nuhtuwaru imapiru te'yaterin.

Pa'pini nunenpachina kuwachi nuhka, yamura ka'ninwe; nihsawatun ku pi'i nahtaninwe, ku main wenu u'urinwe. Nahpuru pa'pini tananke a'parin ni'tun pa'pirinwe, ku ahkeyaterawe iratapunchin nahtankunpirinwe nuhtuwaru anpiantewanu'sa kushatatun pa'karusapi nahtanin. Ina nahtansawatun uhshakeran paatun ni'kunpirinwe, chinsha, wiriunte, pa'para inawita inapake kushatarin kenanin. Nu'paruke



ni'pirinwe winka, yunse, yunkurun inawita
kushaterin kenanin. Nahpuru pehtunanke inatanun
chinsha, pa'para, yunkurun inawita tehparin.

Nahpuatun kankan yunkimasawatun kahpa
kankanterin. Ma'sha tehparinsu mahsawatun
sa'yahke pu'murin, inaran amashamiachin
paantapirinwe, wankupi nahtankunpirinwe
nuhtuwaru ihchu wanukaruriarin nahtanin. Ina
nahtansawatun ira ta'atuntasawatun ne'pepirinwe
a'na ihchumashu yahpurimiachin wensesarin
kenanin. Ina ni'sawatun ihchu pahkuituwatera
kuwachi naniterewe tehpakasu tuhpipura
ta'tun, nuya yunkimasawatun pehtunanke
iwehterinsu ihchu yu'namentaechin chu' iterin.
Wa'kimiachin nihsapasu ihchumashu shuwi
shuwi shuwi tuhsarinkeran nu'pake anuterin.
Ina mahsawatun peike u'marinwachi.





Nani peike kankimawachina pa'pini iterin:
Ni'kechi wa'wa yuhkataranwachi, inapatemini
kemapinpu yuhkatere, iterin pa'pini
nuntatun. Nahpuru kuwachi yawe'erinwe, ku
nenteri, amanshuri inawitari yamuterinwe.
Nihsawatun iminke sahkataskasu yunkirin.



Nahpuatun ma'sha tehpaatun kapakasu
yunkirin. Ina ni'sawatun a'shin nuya kankanterin.
A'na taweri irahpa mahsawatun tananke
paatarinke ku ahkeyahterawe pakapunchin
nahtankunpirinwe, kiranman pentunsarin nahtanin.
Ina nahtansawatun tu'shitepirinwe, nuhtuwaru
kiranman we'sarin ni'tun, a'nasa nuya iwehtawatun
inanin. Ina inansawatun nuhteantapirinwe,
a'nanta weantamarin kenanin, inanta irahpake
iwehtatun inaantarin. Kahtupi kiranman inatanun
kahpa kankanterin. Nahpuatun uhsharan
chi'yatehrimasawatun peike kankimarin.





Inairaru'sa u'nani a'piterinsu'

'sha yunsanke nihsha nihsha inairaru'sa ya'werin, sasa, paturashi, yunkuyu, arasu, wishiruku inawita yunsaanke ya'werin. Inawasu nihpirinwe u'nani, iwani a'piterin. Nahpuatun a'na taweri wa'waru'sari narintatuna na'pirake, nu'pake te'yarapachinara, a'naruahchin pi'iru'te tahshisawatun u'nanin. Ku nihpun chinihken iwan pa'nin. Nahpuatun ku nuyawe te'yarakasu'.





Pi'ihpi taweri nihpachina tahshiramiachin sasa, pamaturashi, yunkuyu, arasu, wishiruku inawita yunsaanake peratuna nunkarupi. Ina mahshuru'sa natanpachinara ahketechachin pi'ihсарin nahtankechi inairaru'sa napupi peratuna, tenin inairaru'sa perarinsu nahtanpachinara.

Inairaru'sa perarinsu mahshuru'sasu nahtapachinra, mahshu kapini ninuntatuna napupi: Inairaru'sa nuyawan ninutun perahсарin ni'kuare, pa'awa i'sha yunsanke tahparutatewa mahkira, nanpiyun inawita sha'awa'. Inachasu nani senarewasu pihkeran nahkeranchachin u'nan aipitiinantasarin. Nahpuru i'sharu'sa pamataantasarin, tuhpi mahshuru'sa ninuntatuna.





Inararu'sa perarinsu nahtanpachinara,
piyapiru'sa ya'wepike tuhpi: lhpura inairaru'sa
nuyawan ninutun napuarin ni'kuare pa'awa
tarahpa, yu'nana, semurin, yunan inawita
anuyatatewa wairu ninawa, we'pachin sami
mahkatewa kapaewa', tuhpi ninuntatuna'.
Nahpuatun, nani wairu kankiwachina
tarahpatupi, yu'natupi inapuatuna kushatupi.





Tehshi pi'iri nukurinsu'

rahkakeraware mamapayaru'sa aminpita, wa'winpita nuntupachinan tehshi pi'iri nukurinsu sha'witupi. A'nataweri yuhki nihpachina wenseatuna nituturu'sa amipya sha'wipachina nahtane'. Sanapiru'sa tehshitakaisu nihpachinara u'nan me'taike senan, urinan, yuusha, we'ehta inapita nihpachinara pi'ihke a'wintupi.

Nani tehshitatuna senan, we'ehta, urinan, mine, yunsha inapita nihkatuna tenipachinara, aipiranke kepamasawatuna pi'i sha'witupi, chinihken pi'katatun tehshiru'sa ayansirayatakasumare'. Pi'i ya nuntupachinara sanapiru'santa nuyahsha a'muasawatuna, nuwatawatuna aipiranke pihpisawatuna pi'i nuntatuna itupi: Nuhka kapatun kapatun uhspuruke shisha, nuhka





kapatun kapatun uhspuruke shisha ituwachinara
wa'kimiachin nihsapasu pi'inta kewain
kewain a'pinsawatun chinihken pi'katerin.

Pi'i nuntatuna naputapikeran, pi'i ne'peatuna
sha'witapunapuchin yayaruke, kanpianuke
inapita mahsawatuna pahshitupi. Mine,
yunsha, urinan inawitasu ahkuwenante
nininsu yayaruke pahshitawatuna aipke
kanpianuke pahshitupi. Ya'were we'ehta, senan
inapitasu aipisachin yayaruke pahshitupi,
ahkuwenanteensu ku pahshitupiwe'. Nani
tehshiru'sa pahshituwachinara, pi'wasu sha'wete,
anpinian sha'wete, pi'tateru'sa, shiwaku
sha'wete inapita mahpisu inake nuyahsha
payurapisawatuna 'chinpirapitupi. Nahpuru
nuhtuwaru peen tenenentuwachina tehshiru'santa
pi'irayarin. Sanapi kayun nihpachina
sha'witupi ama se'wakasumarewe'. Kayuruni
se'wapachina a'naruahchin tehshi nuhpaterin.





Wa'wa a'shini a'piterinsu'

Kanpuwasu ya'werewake irahkaraware tatamahshuru'sa mamaparu'sa ha'wipachinara wa'wa a'shini ya'weterinsu sha'wipi. Nani chimiwa'yan yakaritapasu u'nahpi kañaritawachina wa'wa nuhtuwaru sunuanteru'sake, i'shananteru'sake perarinsu nahtane'.

A'na taweri panka u'nansawatun sunuantera'waru'sa mentaituwachina, nahpuru wa'wa sunuanteke nuwarasawatun perarin. Ina nahtanpatera ya'weresukapini nisha'witawate pa'ne wa'wa mahkakasumare'.

Nihshirata paate nani kankunpatera, amuru mahsawate se'numusawate shihpiru parihchi uhpurure', ama wa'wa wa'yantiinpusumarewe'.



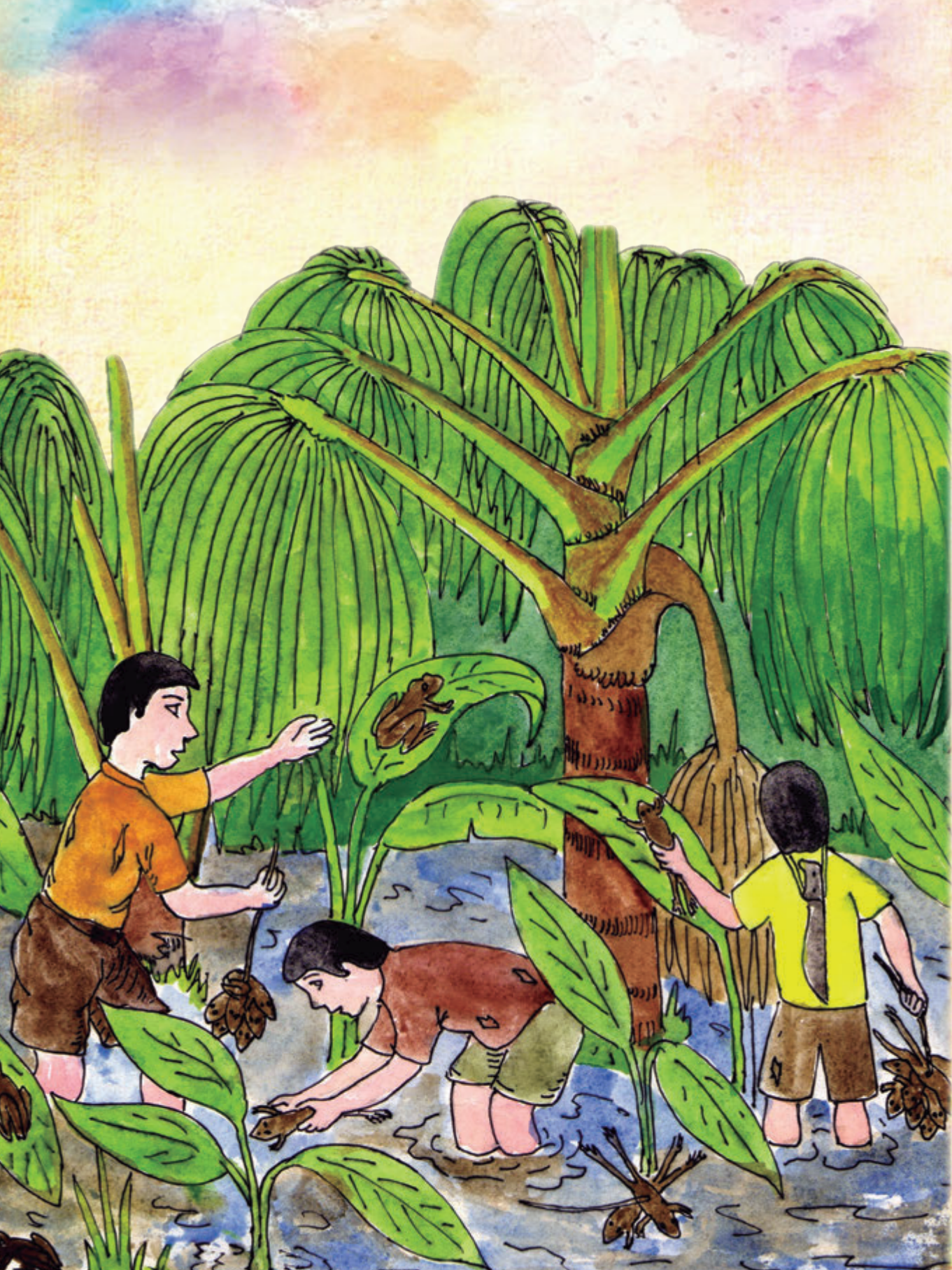
Nihsawatun ku chinihken nunewe', ku narinterewe nunkarukasu'. Chinihken nunpatera a'naruahchin wa'wa wa'yaterinpu'. Nahpuatun ku narinterewe'.



A'nahken winahshiruteru'sa ni'tun wa'wa narintuwatera, kahtu kahtu nipe'pesawatuna nu'pake anutapi, inaran nahtanpirewe narapuchin anuterin nahtane'. Wa'kimiachin nihsapasu nahtanpirewe, piyapipuchin chinihken uutunin nahtane'. Inapuchin nahtanpatera kuwachi ninarewe'. Inasu nihpirinwe suhpai napusarin. Ina awantawate ahketchachin wa'wa mahsawatera, wa'yan awerinpu'.

Ninanua'wake ya'wepatera, tanpuke ya'wepata wa'wa perarinsu taweri nihpachina ku kanpura pa'newe, kemupinenpu sha'witawate inare'kenpu pa'ne wa'wa mahkari.





Imianatuwatera wankawa nukuringpu sahkatere'

Wankawasu nihpirinwe ya'wan kenpachina ku tenururinwe, tu'terantenkeran mahpachina uhshite uhshite itawatun nara se'pake a'miterin inake yanihpachin kapakasumre'. A'nataweri inaputawatun wankawapaya nihpachin wa'winpita kepaterin. Ya'were wa'antemahshu nihpachin wi'ninpita kepatarin.

Nahpuatun mahshuru'sasu ihpurawanta wi'ninpita sha'witupi imianatapuna yapa'china nani imiana nuhtekunsawatuna wankawa peratuna sha'witakaisumare. Imianatapunapuchin wankawa yunkirantasapi, nahpuru ya'wanu'santa wapitawatuna nihke ya'wikapi ni'tun ku kenanewe'.





A'nataweri pa'pi nuniteraru nihpirinwe ku suhpai kenanewe'. A'nataweri shihpiru imine', a'nataweri shinararu imine'. Aruse shahkaku nihpachina shihpiru, nuniteraru nininsu imine'. Inapuchinke iminpatera a'nataweri nañantate ku wankawa yunkiwatrawe nuhtuwaru ya'wan ya'werin kenane'. A'nahkentu imianatapuna yapa'pachinara uria munuke, uhkunapi munuke, ananan munuke nipehpatawatun pa'nin imianapun.

Inaputuwatera ku ya'wan keterinpuwe, inaran nani imianake kankunpatera, chinhken narakute awesate itere': Ya'winkakena ya'wan, ama kema suhpainken tu'shitekusuwe, karinkentu kenanpatenken ku tenerusarankenwe, itere'. Nuputuwatera kuwachi ya'wan kenanewe'. Ina nahtansawatun ya'wan ta'arinwachi.

Nahpuatun ya'wanu'santa wapituwachinara ta'apiwachi.





U'un ma'sharu'sari u'urinsu'

Pi'ihpi taweri nihpachina nihsha nihsha ka'nanu'sa, yu, ipi, pawara, te'nesha'we inawita mahpinu'sa nihpisupita u'unke aipitupi. A'na taweri u'un nawihpire nuhtuwaru mahpinu'sari u'uhpachina, ninate ma'sha tehpakasu yunkire'.

Nahpuatun inapuchin kenanpatera, ahkemiachin pa'sawate nara nihshitetera, minten su'wite mane, inawita mahsawate kemasawate u'un pe'saterapire. Pe'satetaripuchin ku mahpin yunkirewe, ama wa'wirari sha'witakasumare'. Nihsawatun ku shinpaninke pe'sate tunputerewe, ama shinpanini sha'witakasumare'.





Shinpanini sha'wituwachina a'na taweri
ninatupirewe ku mahpin wekapairinpuwe'.
Nahpuatun ku shinpaninke uyunewe'.

Nani pe'saterapisawate ahkemiachin paterewachi.
Ahkemiachin pa'sawate winka, yunkurun
inawita perarinsu tahshisapasu wanipare'.
Naniwachi kanchise ura nihsapasu pa'newachi
u'un pe'saterapiresu ninakasumare.

Nuhtuwaru ma'sharu'sari u'uhpachina, ku wa'ki
wenserewe, a'naruahchin mahpin we'nin u'unke
u'uhpun. Ipi shu'mi ina'tun we'sarin, nani ipi
shu'mi nukitapasu, wa'kimiachin nihsapasu ipi
we'sarin. Ya'were yusu nihpirinwe nani ihpuraware
yunutashisapasu nahpuruware ya'karitarin.



Yu we'pachina ku chinihken
irininwe, uhshahkeran wenin.

Panka u'unke nihpachina, ku kanpura wenserewe,
inakesu nani yunutahshi nihsapasu muhtute,
chanchun inawita we'sarin u'unke i'sha
u'ukasumare'. Nani taweriya'kari nihpachina,
nahpuruware te'nesha'we warunteriarin
nahtane'. Nahpuwachina te'nesha'we tehpare'.





Tanan nimiriu a'shinen ya'weterin

Tananke nimiruru'sa ya'werinsupitasu nihpirinwe a'shinen ya'wetupi. Nahpuatun uhkuikasu nihpachina, ahchinpuchin wenseintasawate ku piyapi nuntarirawe tananke pa'ne. Nani kantunsawate sunamenke nukusawate nuntere ama apitatiinpusumarewe'. Ya'were ku inapuchin nihpaterawe kuwachi kaña'pi nuneninwe. Ya'ipi tanan nimiruru'sa na'keran uhkuire'. Ya'werin tanan nimiriu yanen materesu, ya'werin a'nahken werunen matere, itenen, sha'weteen inapita nahkate nunenamen nihkaku ya'werin.

Tunu nu'wihken uhkuikasu nihpachina, kankunsawate sha'witatre itere': Tatamashu, ihpura kemamare we'sarawe, shia'waru'sa kañutuna sha'pituunin nihkunpi ni'tun we'sarawe, kemari nunenatun anuyateke, itere'.





Naputawate pi'i we'sapakeran, pi'i ya'kunsapakeran sawenike awere'. Inaputate nu'wihken pa'chike a'nite matere'. Nihpunawe kuenta ira yunsanke manewe. Ira yunsankesu nihpirinwe piyapiru'sari nihkatuna nihkatuna na'wetapi, inasu nihpirinwe ku nuneninpuwe'. Nahpuatun ku piyapi pa'ninkewe peshunsawate yunire nu'tenain nu'tenain ninsu pe'tere nu'wihken matakasuamre'. Nani nu'wihken ananisawate, peike u'marewachi.

Nani peike kankimasawate nu'pa iwaate inake pa'pitere. Nahpuruware nanitere u'ukasu, kushatakasu. Ku inaputuwaterawe kañuresu ku nuyaterewe'. Nani kanchise taweri nihpachina, nahpuruware uhkuisawate u'urewachi.

Nani tunu u'ukasu nihpachina a'na mahshuya nitu u'shirinsu sha'witere u'shitiinpusumare'. Nani u'uresu pihkeran na'takasu ya'werin. Ku na'tuwaterawe nanitere wahkansawate chimine'. Ku nuyawe mahkira kapakasu, kashinu'sa ku nuyawe kapakasu. Tunu





u'uhpunawe uhsha nihpachin a'naruahchin
wahkasawatun chiminsarin.

Nahpuatun mahshuru'sasu nuya penenpi
wi'napia'waru'sa, nanua'waru'sa nani tunu
u'uhpisu pihkeran ama uhsha nihkaisumarewe'.
Nahpuatun kemapi nahsha sa'ahsapachina ku
nuya tunu u'shikatasu', naniterin nañantawatun
tewetuwachin, chiminakasu'. Nahpuatun
nuya penenchinsare'. Nahpuwachina
a'nahkensu kuwachi nuwatupiwe u'ukaisu'.

Tunu u'uhpisu pihkeran ku nuyawe pi'ihke
iratasu. Pi'ihke iratuwatera a'naruahchin
kemanmuhtusawate a'naruahchin sukimuhture'.

Piyapi na'kun na'kun sha'pituwachina,
uhchankiwachina, kanuhtuwachina
tunu u'shitere'. A'nahken piyapi nu'pa
kapatun chunkairayapachina tunu
u'shitere imuatun inkikasumare'.





Nu'wan akañuripusu

Nuyawan taweri nihsapasu nani i'waraya nihpachina, pi'i we'sapasu inaran pi'i ya'kunsapasu parihchi pi'iru'te tanpianawanin. Inapuwachina tatamahshuru'sa, mamapyaru'sa inawitasu shia'wainpita, aminpita nuntatun napupi: Ni'kuchi kanpitanta nu'wan pihpirin, amachi kampitanta aipiranke pa'sahkuwe nu'wan akañuchima', tuhpi.

Nu'wanchi nihka irahka piyapi nihkapun u'yapi shahkakasu pa'yaterin. Nahpuatunchina nani u'yapi kanunan nirantapachina ina paa'yatatun tanpianawanin. Tatamahshuru'sa, mamapayaru'sa ina ni'pachina napupi: Naniwachi u'yapi nihtakasu ya'karitarin, napuatun nu'wan sha'witun nahpusarin, tuhpi nunatuna'.





A'nahken mapayaru'sa, nu'wan i'waraya
pihpirinsu ni'pachinara napupi: —Insu sanapita
keyurunapun, nu'wan pihpiwachina sanapi
keyunakasumare', tuhpi nunatuna'. Nahpuatun
nu'wan pihcpiwachina sanapiru'sari ku
ni'piwe, ama nu'wani nihkakasumarewe'.



Shihku ira pi'iru'teke

Tatamahshuru'sa, mamapayaru'sa
Nuyawan taweri nihpachina
tatamashuru'sa, i'irateke pihpisawatuna
inake wenseatuna tunkatapunapuchin
wi'nina nuntunpi. Inake mamapayaru'santa
pi'shitapunapuchin wa'winpita, aminpita nuntupi.
Inake wenseatuna pi'iru'te ne'pepirinawe,
a'ninkechin shihku ira wi'shataarin kenanpi.

Ina ni'pachinara napupi: Ni'kuchi kanpitanta
shihku ira a'ninkechin wi'shataarin ya'nurin, inami
nani yunatahshi nihsapasu yaraniri, shihkuri
inapitari pa'tarin tuhpi mahshukuru'sa sha'wituna'.
Inachi nihka imiranpukeran tahsatuwatera, a'na
taweri chiminpatera kanpunta chimirin ira pa'tere'.
Nahpuatun ku tahsaterewe', tuhpi sha'wituna'.



Nahpuatun yunutahshi nihpachina suhpairu'sa,
muhtute, chanchun inapita iraterantapi, nahpuru
urapuchin yarani shihkure nitu'shitesapi.
Insusuna kanawachina ina chimirin ira
wa'yanen a'patapi, tuhpi sha'wituna.

Inaran taantapi: Shihku ira a'ninkechin
pentuninsu ya'nupachina, a'yapi wentakasu
ya'karitarin, tuhpi. Inachina nihka a'yapisu
we'shintaatun a'naruachin kankintarin.
Nahpuatun ina ni'patera ku narintate tewarewe'.

We'empuke shihku wa'nawatera chinihken
piyapi taranamare'. Ya'were yarani wa'napatan,
inasu nihpirinwe wa'yanenparinken panituna
mihshasapi. Inapuchin wa'nawatan a'naruachin
wenseintasawatun pake amake', inaran ihsa
mahsawatun shihku wa'yanen perahtatun
ihstateke'. Tuhpi mahshuru'sa shiina sha'witatuna.





Atari wa'ante perarinsu'

Taweri ya'kari nihsapasu a'kayanpuchin atari perahpachina ura sha'witun napuarin. Ina tataru'sa nahtapachinara wenseintasawatuna sa'ina uhchinanpi, wenseatuna ninuntakaisumare'. Nahpuru anuwa nimapirinawe nani anuwanta wehsukatarin. Nani taweri wi'tuntapasu atarinta kuhpi tuhsawatun wa'kihkeran wa'kihkeran perarinwachi.

Nani nuya tawerituwachina kuwachi perahpiwe. Pi'i kamutechin nihpachina nahpuruware peraantapi. Ina nahtanpatera nani kamutearin tene'. A'na taweri chinihken u'nanchinaachin taweririn. U'nanchinaachin i'waantarin.

Nahpuwachina ku pi'i ni'terinwe ni'tun ninuntuwatera ¿Unpuru pi'ita nihsaka? Tene'. Inapuchin i'wasapirinwe, atari perahpachina, ina



nahtansawate tene': Inani atari perahsarinwachi, kuwachi u'nanapunwe nimara, tene'. Wa'kimiachin nihsapasu u'nan yamiraitumasawatun me'tarinwachi. Nani u'nan na'wepachina pehsuasawatun pi'i ni'terinwachi. Nahpuatun, manuyacha atarisu ninuterinpaya tene'.

A'na taweri nani i'waraya nihsapasu nara se'pake nanpesawatun wa'ante perarin. I'warayasu perahpachina nayuwarin tuhpi mahshuru'sa. Wa'ante nayuwatun i'waraya perahpachina sanapi keyurun kihpariterin, a'na taweri kemapi keyurunin. Nahpuatun ku nuyawe atari i'waraya perakasu'.

A'na taweri atari sanapiya nihpunawe nayuwapachina wa'antepuchin perarin. Nahpuwachina, a'naruahchin mahsawate tehpare'. Ama kanpu nayuwatiinpumarewe'.





Shuhkuru peraantuwachinpura

Tahshi nihpachina nihsha nihsha shuhkuru pihpirin. Shuhshurusu nihpirinwe sehkerepuchin, nihpunawe kenanpatera a'naruahchin ta'arin. Kanpu chiminaku nihpachina, kunihpu kemupinenpu chiminaku nihpachina, we'ereke muhtunanke ya'karitawatun peraanterinpu'. We'erekeran nahtanpatera, tuntunpuchin irinsarin nahtane'. Ina nahtanate a'naruahchin kahpayatawate nahtanpirewe, shuhkuru ya'karisawatenpu peratun napuarin nahtane'.

Nahpuru a'naruahchin wensesawate tehpare'. Ya'were ku tehewaterawe, ta'asawatun tewarinpu'.
A'na taweri ma'sha unpuate chimine'.



Nahpuatun, we'eranke shuhkuru
peraantuwachinken, ama tuhpinan
nahtaankesuwe, wenseatun a'naruachin tehpike'.
Inapuchachin nanse ihsenpita, we'eresu piyurayan
perahpachina nayuwatatenpu naputerinpu'.
Peraantuwachinken a'naruahchin wensesawatun
tehpike', inaran nuhka pahsharitawatun inake
ihsenpi kayunteke'. Inaputawatun te'yateke', tuhpi
mahshuru'sa sha'wituna'.





Wa'nateresupita ayunkiripusu nitutakasumare'

A'na taweri we'enpuke amasare wa'nare'.
Ne'weike nihpun, pamaike nihpun
amasaresu wa'nawatera nanitere
kañukasu. Kemupiparinken amasapirinwe panka
pamatawatun pamari imuturinsu wa'nawatan,
ina piyapi kañusawatun chiminsarin.

Nahpuatun, tatamahshuru'sasu napupi:
Pamahke, ne'weike amasaransu wa'naatan,
a'naruahchin wenseintasawatun pake uria
munu mahsawatun a'peke', ina kunainen
tumuntapasu inake nipehpateke'. Ama kañute
chiminakasumarewe'. Ya'were, nuyahpi iike
amasaresu wa'nawatera, inasu nihpirinwe
nuyhya nihkate ya'wekasumare, ku kañurewe'.



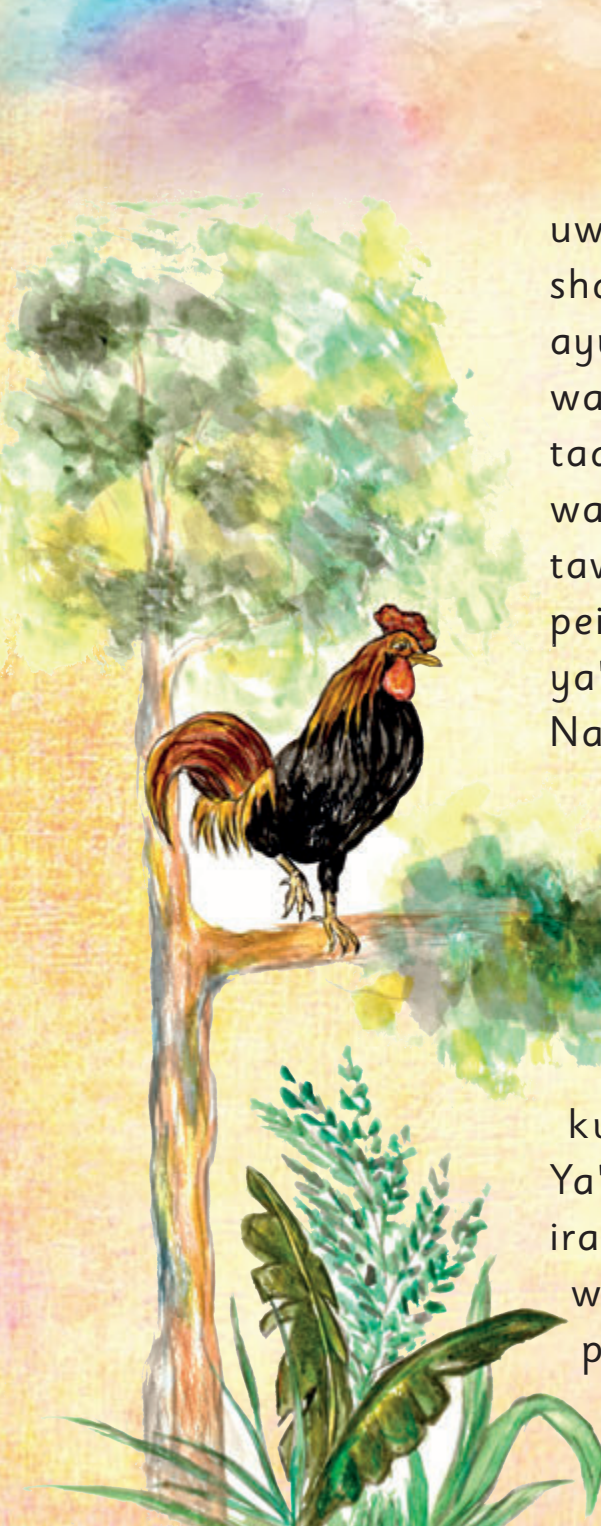
A'na taweri chinii kepasaripu wa'nare, inasu nihpirinwe chinihken nanan ku nuyawe nininsu nahtantakasumare'. Inapuchin wa'nawatan, wenseintasawatun na'pi sha'witeke', inaran inairaru'sa yuhkaru'sa nihpisupita inapita sha'witeke'. Inaputuwatan, chinihken nanan nahtantupiranwenta ku mihshasarinewe'.

Inran, tatamashuru'sa nitutunu'sa nihpisupita sha'wituna napupi, we'enke iratapunawe uwei/uwi kenanpatan inasu nihpirinwe chinihken nanan ku nuyawe nininsu nahtantaran.

We'enke iratapunawe ku kenanatunwe uwei/uwi ya'kunteran ni'tun imurayatuwachinken, inasu nihpirinwe chinihken nanan mahsarinken, ku chinituwatanwe naniteran tahshinan peike kepainensu'. Ya'were, we'enke uwei/uwi kenanatun teh pawatan, kemari mihshasaran.

Mamapayaru'santa tuhpi, sanapi we'enke uwei/uwi peisarin kenanpachin, ina sanapi shiyarapasu sanapia'wa wa'wansarin. Nahpuatun, wa'wini





uwei/uwi wa'narinsu
sha'wituwachina napaurin:
ayun, sanapia'wa kemasu
wa'wansaran, iterin. Inaran
taantapi, we'enpuke ihchu
wa'napatera, wa'kimiachin
tawerimiachin nihsapasu
peinenpuke iwate
ya'kunatun iwarinpu'.
Nahpuatun ihchu

wa'nawatan ama
pei patekesuwe'.

A'nahken
napupi: Ihchu

wa'nawatera
yunkiresuchachin

ku ma'sha ninewe'.

Ya'were kemari ihchu

irahpake inansaran

wa'nawatan, ku iwatenta
peinenke ya'kunsarinwe.

Sanapi kayurun

nihpunawe tananke

ihchu kenanpachin,



ihchuri pinesarin. Kemapia'wa waipachin,
ihchuchahchin nimintu taaransarin.

Nahpuatun sanapiru'sa ihchu kenanpachinara
ku tewapiwe. Ama ihchuri pinekasumarewe'.
Ina nihsawatun, ihchu tewawatera nahpuru
i'waraya chinihken iwan pa'nin. Inasu nihpirinwe
iwani a'piterin. Inaran taantapi, we'enpuke
shihpi pe'nanate mahsaresu wa'nawatera,
inasu nihpirinwe ihesu tawerimiahchin kusharu
ya'wetaripu. Ya'were, shihpi chanate yuntunsaran
wa'nawatan ihesu tawerimiahchin tanarutaran.

Nahpuatun, tataru'sasu
shihpi chanate yuntunsarin
wa'nawachina,
wenseintasawatun sain
nuntatun napurin: Inamini
kasu shihpi chanate
yuntunsarawe wa'narawe,
ċtanarutari kanpusu





nimarati? Pa'a paya chinihken kankantate sha'ta'a, tanarutuwate', tenin sa'in nuntatun. Ninaputatuna iminatuna sha'tupi.

A'na taweri we'ehpatera shihpi nunun pe'pesawate u'masare wa'nare'. Inapuchin kemapinpu wa'nawatera, a'kayan wenseintasawate wenu u'usawate ku insuteranta sha'witarirawe tanan pa'tere'. Nahpuru taweri kiran nihpun, yu nihpun tehpare'. Pawara ya'werinke nihpachina pawara tehpare'. Nahpuatun, inapuchin wa'natuwachinara nuya kankantatuna tananke pa'pi. A'na taweri wapituwatera shihpi munu uwarasare wa'nare'. Inapuchin wa'natuwatan ama intuwateranta pakesuwe, nihsawatun a'naruahchin wensesawatun piyapi sha'witeke'.

Inasu nihpirinwe yarani imaiinpusumare'. Inaran taantapi, a'na taweri sha'we wa'nare'. Sha'we wa'nawatera sa'aware, tuhpi nitutunu'sa sha'wituna'.



We'empuke tanan pa'tapirewe nuhtuwaru sha'we nunkarusarin nahtansare wa'nare'. Inasu nihpirinwe inshateranta chiminpachin, na'neru'sa na'netuna nunkarupisu nahtanakasu, inamare inapuchin wa'nare'. Ya'were a'naihchin sha'we inapake wenseatun na'nesahrin nahtansaransu wa'nawatan, inasu nihpirinwe tatanenpu, mamananpu nihpun chiminpachin na'nekasu'.

A'na taweri sanapi wa'narin sha'we wa'wihshin akushatarinsu wa'nawachin, inasu nihpirinwe payumiahchin sanapi wa'wanpachin wa'win akushatakasu'. Nahpuatun, a'na taweri sanapi inapuchin wa'nawachina tenin: Ayun, wa'wanapu kahsu nimara, tenin. Inapuchachin shu'wi wa'nawachin, payumiahchin sanapi kayusarin. A'na taweri kemapinta shu'wi wa'narin. Ina kemapi wi'napi nihpachin, payumiahchin sa'asarin. Ya'were nani sa'in ya'wetuwachin, payumiahchin sa'in kayusarin. Inaran nitutapi sanapi kayukasu nihpachina.



Inaran taantapi, a'na taweri we'ehpatera
munchi perarinsu nahtansare wa'nare'.
Inapuchin wa'nawatera chimipi nukuatuna
na'nepisu nahtanakamasumare'. Ya'were
munchi pinisare wa'nawatera, kemupinenpu
chiminpachin na'nekasumare'. Nahpuatun
a'na taweri inapuchin wa'nawatera
wenseintasawate pa'ne mayu shinpan, ana
shinpan inawita nukusawate sha'witere'.
A'nahken Yuse imahpatera, wenseintasawate
Yuse sha'witere. Nahpuru ku ma'sha unpurewe.



Peike munchi ya'kuintawachin, ihesu tawerimiahchin insuteranta kañusawatun chiminsarin. Nahpuatun mahshuru'sasu napupi: munchi peike ya'kuintawachina, kanpu wa'yanenpu inasu nahpuarin. Nahpuatun ku naniterewe tehpakasu', tuhpi mahshuru'sa.

A'na taweri a'ninkechin ya'weresu piyurayan munchi peratun nunkarurin, inasu nihpirinwe payumiahchin inshateranta chiminpachin pei patuwate sehtupiru nihsahpamare'.

A'na kemapi wi'napitapun munchi wa'nawachin, payumiahchin sanapi nuyahpirunyachin kenanpachin sa'ahsarin. Munhisu nihpiirinwe yuhka, nahpuatun yuhkatuwachinara munchi, nepe, yunkurun, uwe inawita yunkirawitupi. Nahpuru sanapi nu'witeraya nihpiriunta a'naruahchin anuwantumapi.





Inaran taantapi, nitutuna'piru'sasu napupi: Ishi tananke paatun nunkarurasarin nahtansaransu wa'nawatan, inasu nihpirinwe auhka aipitarin, tuhpi sha'wituna'. Nahpuatun a'na taweri ishi wa'nawachinara pi'tatekeran shunki nihsawatuna auhka ninapi, u'mawachin niawekaisumare'.

Ya'were inauraihchin wenseatun piyapi kenanatun wa'yantapachin, inasu nihpirinwe payu iwate peikenenke ya'kunsawatun ma'sha iwasarinken. Ishi wa'nawatan ama peinen patekesuwe. Sanapi ishi akushatarin wa'nawachin, inasu nihpirinwe payumiahchin wa'wanakasumare'. Kemapia'wa wa'wanpachin, ina kemapia'wa niminturawa nihkapun. Nahpuatun ishi wa'narin nihsapasu'. Napupi nitutunu'sa sha'wituna, ihpurawanta napupi.





Inaran taantapi, yu'win perahsarin nahtansaresu wa'nawatera, kemupinenpu ma'sha unpukasumare'. Ya'were yu'win perahsarin ni'tun nahtansawatun kemari a'panisaransu wa'nawatan, inasu nihpirinwe kemupimiahchin chiminpachin na'nekamasu'. Nahpuatun panka sehtakamasu we'enke sha'witatnenken.

A'na sanapi nanun we'enke nara se'pake yu'win wenseahrin kenanpachin, inasu nihpirinwe payumiachin a'na kemapiri ya'nutarin nuntakasumare'. Ina sanapi wa'nawachina nani taweri yunkiatun iraterin. A'na taweri iminke pa'pachina ina yunkiatun nuyarinsha ayaarin.



Tame wa'nawatera

Tame yanpunsarin wa'nawatera, inasu nhpirinwe ku nuyawe, payumiahchin sa'aware'. Ya'were we'enpuke tame chanaru ka'sarin wa'nawatera, inasu nihpirinwe chimipi nukuaran. Nahpuatun ku nuyawe tame wa'nakasu'.

A'ninkechin tame kenanpatan, ama ni'miatekewe. Tame ni'miatuwatera, a'nanaya nuhtesawatenpu naweanterinpu, inaputuwachinpura kanpunta chimine'. Nahpuatun tame kushatawachina ku ni'newe'.

Nitutunu'sa napupi: Ya'weresu piyurayan tame yanpunatun tawihsapachin, inasu nihpirinwe sah'wisarin payumiahchin ina peike insuteranta ma'sha unpuatun chiminsarin. Ina sha'witun





tame nahpuarin, tuhpi sha'wituna'. A'na taweri
tame nayuwapachina pei ya'kariya nara aipike
wensesawatun perarin, ina nahtanpachinara
tataru'sa, mamaru'sa tuhpi: Ni'ke tame
peraantarinpua, inkenpuata kanpuasu ma'sha
unpuariwa, tuhpi. Ina tata nahtansawatun irahpa
mahsawatun pa'nin tame inanapun.

Tame inansawatun weshintawachina, ina
chanaterinke mukasawatun nuhtuwaru ahta,
saki, inaran nihsha nihsha mahpin ka'piru'sa
pahputerin. Wa'winan tame u'yutuwachina,
a'naruachin chiminin. Nahpuatun sanapi kayurun
nihpachina ku tame ne'perinwe, ama wa'win tame
u'yutatun chiminakasumarewe'. Tamesu nihpirinwe
inahpa yanpunatun nanperin. Inahkeran chanaru
imeatun pa'pi chinihken tiruyapuchin inapakeran
u'marin.







We'enpuke anashi kenanpatera

Ma'sha unpukasu nihpachina, ya'wereke anashi ya'kuitarin kenane'. A'na taweri anashi peike ya'kuintasawatun inake shunahsachin kewensahrin kenane'. Inapuwachina ku tehparirawe nara tanparake i'tatawate aipiranke uhkuire'. Tehpawatera kemupinenpumiahchin chiminin. Ya'were ku tehpawaterawe wa'kihkeran ahke kemupi chiminin.

A'na taweri tanan pa'tareke nayuwatuwachinpura ku'saterin nahtane'. Anashi ku'saantuwachinpura ku nuyawe. Inasu kemupinenpu ku nihpun kanpuchachin ma'sha unpuate chimine'.

Nahpuinchachin a'nataweri u'nahpi taweri nihpachina ira nuhtuwaru chihpiruterin, ina





anashi pa'tatun winamen uwararin kenane'.
Inanta nihpirinwe, keyurun ninutun nahpurin.

A'na taweri sanapi iminke paakeya anashiri
wa'winpita pe'pesawatun ya'nuterin.
Inaputuwachina, sanapirisu amirutatun
yanpirin. Nahpuatun a'nahken sanapi
anashiri pinewachina nuhtuwaru wa'winpita
ya'weterin, tuhpi nitutunu'sa sha'wituna'.

Inaran taantapi, sanapi ya'wan aweatun
tehsarin wa'nawachin, inasu nihpirinwe
su'in chiminakasumare'. Ya'were tuhpinan
ya'wani pentunterin wa'nawachin, inasu
nihpirinwe kayukasumare'. A'nahken sanapi
ya'wan wa'nawachina, tenin: inamini kasu
ya'wan wa'narawe, ċsu'yawe a'na sanapi
nuntahmare? Tenin. Inapuchachin, a'nahken
kemapi ya'wan wa'nawachina yunkiatun
tenin, ima'chanihkaya! ċMa'ta ya'werin ni'tun
ya'wan wa'narawe?, tenin kemapinta.





Shiwara ya'wan inaran tayuwan inapita
wa'nawatera payumiahchin inimiku kenansare'.
Nahpuatun a'nahken ina yunkiatuna iratupi.
Ama inimikuneni kenanatun awekasumarewe'.

A'na taweri irake paasekeya mañaru ya'wan
pentuntuwachinpura, i'waraya nihsapasu
chinhken u'natere'. A'nataweri chinhken
iwan manipu. Kunihpachina nanitere ma'sha
unpukasu'. Naniterre anutate ya'panakasu.
Nahpuatun a'nahken tatan pa'tapirinwe
mañaru kenanpachina, inakeranchachin
taweresawatun peinenke u'mantarin,
ama ma'sha unpukasumarewe'.

Sanapi kayurun nihpunawe iminke nihpun,
tananke nihpun pa'sapachina, naniterin ya'wani
ya'nutatun a'payanakasu'. Nahpuatun sanapi
kayurun nihpachina nani panka amuyu'nanpachina
kuwachi intuwatanta pa'ninwe'.





CARTA DEMOCRÁTICA INTERAMERICANA

I La democracia y el sistema interamericano

Artículo 1

Los pueblos de América tienen derecho a la democracia y sus gobiernos la obligación de promoverla y defenderla. La democracia es esencial para el desarrollo social, político y económico de los pueblos de las Américas.

Artículo 2

El ejercicio efectivo de la democracia representativa es la base del estado de derecho y los regímenes constitucionales de los Estados Miembros de la Organización de los Estados Americanos. La democracia representativa se refuerza y profundiza con la participación permanente, ética y responsable de la ciudadanía en un marco de legalidad conforme al respectivo orden constitucional.

Artículo 3

Son elementos esenciales de la democracia representativa, entre otros, el respeto a los derechos humanos y las libertades fundamentales; el acceso al poder y su ejercicio con sujeción al estado de derecho; la celebración de elecciones periódicas, libres, justas y basadas en el sufragio universal y secreto como expresión de la soberanía del pueblo; el régimen plural de partidos y organizaciones políticas; y la separación e independencia de los poderes públicos.

Artículo 4

Son componentes fundamentales del ejercicio de la democracia la transparencia de las actividades gubernamentales, la probidad, la responsabilidad de los gobiernos en la gestión pública, el respeto por los derechos sociales y la libertad de expresión y de prensa. La subordinación constitucional de todas las instituciones del Estado a la autoridad civil legalmente constituida y el respeto al estado de derecho de todas las entidades y sectores de la sociedad son igualmente fundamentales para la democracia.

Artículo 5

El fortalecimiento de los partidos y de otras organizaciones políticas es prioritario para la democracia. Se deberá prestar atención especial a la problemática derivada de los altos costos de las campañas electorales y al establecimiento de un régimen equilibrado y transparente de financiación de sus actividades.

Artículo 6

La participación de la ciudadanía en las decisiones relativas a su propio desarrollo es un derecho y una responsabilidad. Es también una condición necesaria para el pleno y efectivo ejercicio de la democracia. Promover y fomentar diversas formas de participación fortalece la democracia.

II La democracia y los derechos humanos

Artículo 7

La democracia es indispensable para el ejercicio efectivo de las libertades fundamentales y los derechos humanos, en su carácter universal, indivisible e interdependiente, consagrados en las respectivas constituciones de los Estados y en los instrumentos interamericanos e internacionales de derechos humanos.

Artículo 8

Cualquier persona o grupo de personas que consideren que sus derechos humanos han sido violados pueden interponer denuncias o peticiones ante el sistema interamericano de promoción y protección de los derechos humanos conforme a los procedimientos establecidos en el mismo. Los Estados Miembros reafirman su intención de fortalecer el sistema interamericano de protección de los derechos humanos para la consolidación de la democracia en el Hemisferio.

Artículo 9

La eliminación de toda forma de discriminación, especialmente la discriminación de género, étnica y racial, y de las diversas formas de intolerancia, así como la promoción y protección de los derechos humanos de los pueblos indígenas y los migrantes y el respeto a la diversidad étnica, cultural y religiosa en las Américas, contribuyen al fortalecimiento de la democracia y la participación ciudadana.

Artículo 10

La promoción y el fortalecimiento de la democracia requieren el ejercicio pleno y eficaz de los derechos de los trabajadores y la aplicación de normas laborales básicas, tal como están consagradas en la Declaración de la Organización Internacional del Trabajo (OIT) relativa a los Principios y Derechos Fundamentales en el Trabajo y su Seguimiento, adoptada en 1998, así como en otras convenciones básicas afines de la OIT. La democracia se fortalece con el mejoramiento de las condiciones laborales y la calidad de vida de los trabajadores del Hemisferio.

III Democracia, desarrollo integral y combate a la pobreza

Artículo 11

La democracia y el desarrollo económico y social son interdependientes y se refuerzan mutuamente.

Artículo 12

La pobreza, el analfabetismo y los bajos niveles de desarrollo humano son factores que inciden negativamente en la consolidación de la democracia. Los Estados Miembros de la OEA se comprometen a adoptar y ejecutar todas las acciones necesarias para la creación de empleo productivo, la reducción de la pobreza y la erradicación de la pobreza extrema, teniendo en cuenta las diferentes realidades y condiciones económicas de los países del Hemisferio. Este compromiso común frente a los problemas del desarrollo y la pobreza también destaca la importancia de mantener los equilibrios macroeconómicos y el imperativo de fortalecer la cohesión social y la democracia.

Artículo 13

La promoción y observancia de los derechos económicos, sociales y culturales son constitucionales al desarrollo integral, al crecimiento económico con equidad y a la consolidación de la democracia en los Estados del Hemisferio.

Artículo 14

Los Estados Miembros acuerdan examinar periódicamente las acciones adoptadas y ejecutadas por la Organización encaminadas a fomentar el diálogo, la cooperación para el desarrollo integral y el combate a la pobreza en el Hemisferio, y tomar las medidas oportunas para promover estos objetivos.

Artículo 15

El ejercicio de la democracia facilita la preservación y el manejo adecuado del medio ambiente. Es esencial que los Estados del Hemisferio implementen políticas y estrategias de protección del medio ambiente, respetando los diversos tratados y convenciones, para lograr un desarrollo sostenible en beneficio de las futuras generaciones.

Artículo 16

La educación es clave para fortalecer las instituciones democráticas, promover el desarrollo del potencial humano y el alivio de la pobreza y fomentar un mayor entendimiento entre los pueblos. Para lograr estas metas, es esencial que una educación de calidad esté al alcance de todos, incluyendo a las niñas y las mujeres, los habitantes de las zonas rurales y las personas que pertenecen a las minorías.

IV Fortalecimiento y preservación de la institucionalidad democrática

Artículo 17

Cuando el gobierno de un Estado Miembro considere que está en riesgo su proceso político institucional democrático o su legítimo ejercicio del poder, podrá recurrir al Secretario General o al Consejo Permanente a fin de solicitar asistencia para el fortalecimiento y preservación de la institucionalidad democrática.

Artículo 18

Cuando en un Estado Miembro se produzcan situaciones que pudieran afectar el desarrollo del proceso político institucional democrático o el legítimo ejercicio del poder, el Secretario General o el Consejo Permanente podrá, con el consentimiento previo del gobierno afectado, disponer visitas y otras gestiones con la finalidad de hacer un análisis de la situación. El Secretario General elevará un informe al Consejo Permanente, y éste realizará una apreciación colectiva de la situación y, en caso necesario, podrá adoptar decisiones dirigidas a la preservación de la institucionalidad democrática y su fortalecimiento.

Artículo 19

Basado en los principios de la Carta de la OEA y con sujeción a sus normas, y en concordancia con la cláusula democrática contenida en la Declaración de la ciudad de Quebec, la ruptura del orden democrático o una alteración del orden constitucional que afecte gravemente el orden democrático en un Estado Miembro constituye, mientras persista, un obstáculo insuperable para la participación de su gobierno en las sesiones de la Asamblea General, de la Reunión de Consulta, de los Consejos de la Organización y de las conferencias especializadas, de las comisiones, grupos de trabajo y demás órganos de la Organización.

Artículo 20

En caso de que en un Estado Miembro se produzca una alteración del orden constitucional que afecte gravemente su orden democrático, cualquier Estado Miembro o el Secretario General podrá solicitar la convocatoria inmediata del Consejo Permanente para realizar una apreciación colectiva de la situación y adoptar las decisiones que estime conveniente. El Consejo Permanente, según la situación, podrá disponer la realización de las gestiones diplomáticas necesarias, incluidos los buenos oficios, para promover la normalización de la institucionalidad democrática. Si las gestiones diplomáticas resultaran infructuosas o si la urgencia del caso lo aconsejare, el Consejo Permanente convocará de inmediato un período extraordinario de sesiones de la Asamblea General para que ésta adopte las decisiones que estime apropiadas, incluyendo gestiones diplomáticas, conforme a la Carta de la Organización, el derecho internacional y las disposiciones de la presente Carta Democrática. Durante el proceso se realizarán las gestiones diplomáticas necesarias, incluidos los buenos oficios, para promover la normalización de la institucionalidad democrática.

Artículo 21

Cuando la Asamblea General, convocada a un período extraordinario de sesiones, constatare que se ha producido la ruptura del orden democrático en un Estado Miembro y que las gestiones diplomáticas han sido infructuosas, conforme a la Carta de la OEA tomará la decisión de suspender a dicho Estado Miembro del ejercicio de su derecho de participación en la OEA con el voto afirmativo de los dos tercios de los Estados Miembros. La suspensión entrará en vigor de inmediato. El Estado Miembro que hubiera sido objeto de suspensión deberá continuar observando el cumplimiento de sus obligaciones como miembro de la Organización, en particular en materia de derechos humanos.

Adoptada la decisión de suspender a un gobierno, la Organización mantendrá sus gestiones diplomáticas para el restablecimiento de la democracia en el Estado Miembro afectado.

Artículo 22

Una vez superada la situación que motivó la suspensión, cualquier Estado Miembro o el Secretario General podrá proponer a la Asamblea General el levantamiento de la suspensión. Esta decisión se adoptará por el voto de los dos tercios de los Estados Miembros, de acuerdo con la Carta de la OEA.

V La democracia y las misiones de observación electoral

Artículo 23

Los Estados Miembros son los responsables de organizar, llevar a cabo y garantizar procesos electorales libres y justos. Los Estados Miembros, en ejercicio de su soberanía, podrán solicitar a la OEA asesoramiento o asistencia para el fortalecimiento y desarrollo de sus instituciones y procesos electorales, incluido el envío de misiones preliminares para ese propósito.

Artículo 24

Las misiones de observación electoral se llevarán a cabo por solicitud del Estado Miembro interesado. Con tal finalidad, el gobierno de dicho Estado y el Secretario General celebrarán un convenio que determine el alcance y la cobertura de la misión de observación electoral de que se trate. El Estado Miembro deberá garantizar las condiciones de seguridad, libre acceso a la información y amplia cooperación con la misión de observación electoral. Las misiones de observación electoral se realizarán de conformidad con los principios y normas de la OEA. La Organización deberá asegurar la eficacia e independencia de estas misiones, para lo cual se las dotará de los recursos necesarios. Las mismas se realizarán de forma objetiva, imparcial y transparente, y con la capacidad técnica apropiada. Las misiones de observación electoral presentarán oportunamente al Consejo Permanente, a través de la Secretaría General, los informes sobre sus actividades.

Artículo 25

Las misiones de observación electoral deberán informar al Consejo Permanente, a través de la Secretaría General, si no existiesen las condiciones necesarias para la realización de elecciones libres y justas. La OEA podrá enviar, con el acuerdo del Estado interesado, misiones especiales a fin de contribuir a crear o mejorar dichas condiciones.

VI Promoción de la cultura democrática

Artículo 26

La OEA continuará desarrollando programas y actividades dirigidos a promover los principios y prácticas democráticas y fortalecer la cultura democrática en el Hemisferio, considerando que la democracia es un sistema de vida fundado en la libertad y el mejoramiento económico, social y cultural de los pueblos. La OEA mantendrá consultas y cooperación continua con los Estados Miembros, tomando en cuenta los aportes de organizaciones de la sociedad civil que trabajen en esos ámbitos.

Artículo 27

Los programas y actividades se dirigirán a promover la gobernabilidad, la buena gestión, los valores democráticos y el fortalecimiento de la institucionalidad política y de las organizaciones de la sociedad civil. Se prestará atención especial al desarrollo de programas y actividades para la educación de la niñez y la juventud como forma de asegurar la permanencia de los valores democráticos, incluidas la libertad y la justicia social.

Artículo 28

Los Estados promoverán la plena e igualitaria participación de la mujer en las estructuras políticas de sus respectivos países como elemento fundamental para la promoción y ejercicio de la cultura democrática.

Banco del Libro

INSTITUCION EDUCATIVA:								
DEPARTAMENTO:				PROVINCIA:				
^DISTRITO:								
Año	Grado	Sección	Nombres y apellidos del alumno	Código*	Condición del libro ^			
					Recibí	Firma del Padre	Entregué	Firma del Padre

* Código = Número de orden del alumno Condición del libro:

- A = Nuevo, completo, limpio, sin deterioro.
- B = Completo, se puede borrar algunas marcas, sin deterioro.
- C = Con marcas que no salen y con deterioros subsanables.
- D = Inutilizable, requiere reposición.



¿Cómo cuido y limpio mis libros?

- Forro mi libro con plástico o papel y le coloco una etiqueta.
- Limpio mi libro con una franela.
- Uso mi libro con las manos limpias y en lugares apropiados.
- Realizo las actividades en un cuaderno u hojas de trabajo, sin rayar ni escribir en mi libro.
- Evito doblar las puntas y que se manche con líquidos o dulces.

¡Cuido los libros porque otro niño los utilizará el próximo año!

SÍMBOLOS DE LA PATRIA



BANDERA NACIONAL



HIMNO NACIONAL



ESCUDO NACIONAL

Declaración Universal de los Derechos Humanos

El 10 de diciembre de 1948, la Asamblea General de las Naciones Unidas aprobó y proclamó la Declaración Universal de Derechos Humanos, cuyos artículos figuran a continuación:

Artículo 1.- Todos los seres humanos nacen libres e iguales en dignidad y derechos y (...) deben comportarse fraternalmente los unos con los otros.

Artículo 2.- Toda persona tiene todos los derechos y libertades proclamados en esta Declaración, sin distinción alguna de raza, color, sexo, idioma, religión, opinión política o de cualquier otra índole, origen nacional o social, posición económica, nacimiento o cualquier otra condición. Además, no se hará distinción alguna fundada en la condición política, jurídica o internacional del país o territorio de cuya jurisdicción dependa una persona (...).

Artículo 3.- Todo individuo tiene derecho a la vida, a la libertad y a la seguridad de su persona.

Artículo 4.- Nadie estará sometido a esclavitud ni a servidumbre; la esclavitud y la trata de esclavos están prohibidas en todas sus formas.

Artículo 5.- Nadie será sometido a torturas ni a penas o tratos crueles, inhumanos o degradantes.

Artículo 6.- Todo ser humano tiene derecho, en todas partes, al reconocimiento de su personalidad jurídica.

Artículo 7.- Todos son iguales ante la ley y tienen, sin distinción, derecho a igual protección de la ley. Todos tienen derecho a igual protección contra toda discriminación que infrinja esta Declaración (...).

Artículo 8.- Toda persona tiene derecho a un recurso efectivo, ante los tribunales nacionales competentes, que la ampare contra actos que violen sus derechos fundamentales (...).

Artículo 9.- Nadie podrá ser arbitrariamente detenido, preso ni desterrado.

Artículo 10.- Toda persona tiene derecho, en condiciones de plena igualdad, a ser oída públicamente y con justicia por un tribunal independiente e imparcial, para la determinación de sus derechos y obligaciones o para el examen de cualquier acusación contra ella en materia penal.

Artículo 11.-

1. Toda persona acusada de delito tiene derecho a que se presuma su inocencia mientras no se pruebe su culpabilidad (...).

2. Nadie será condenado por actos u omisiones que en el momento de cometerse no fueron delictivos según el Derecho nacional o internacional. Tampoco se impondrá pena más grave que la aplicable en el momento de la comisión del delito.

Artículo 12.- Nadie será objeto de injerencias arbitrarias en su vida privada, su familia, su domicilio o su correspondencia, ni de ataques a su honra o a su reputación. Toda persona tiene derecho a la protección de la ley contra tales injerencias o ataques.

Artículo 13.-

1. Toda persona tiene derecho a circular libremente y a elegir su residencia en el territorio de un Estado.

2. Toda persona tiene derecho a salir de cualquier país, incluso del propio, y a regresar a su país.

Artículo 14.-

1. En caso de persecución, toda persona tiene derecho a buscar asilo, y a disfrutar de él, en cualquier país.

2. Este derecho no podrá ser invocado contra una acción judicial realmente originada por delitos comunes o por actos opuestos a los propósitos y principios de las Naciones Unidas.

Artículo 15.-

1. Toda persona tiene derecho a una nacionalidad.

2. A nadie se privará arbitrariamente de su nacionalidad ni del derecho a cambiar de nacionalidad.

Artículo 16.-

1. Los hombres y las mujeres, a partir de la edad núbil, tienen derecho, sin restricción alguna por motivos de raza, nacionalidad o religión, a casarse y fundar una familia (...).

2. Sólo mediante libre y pleno consentimiento de los futuros esposos podrá contraerse el matrimonio.

3. La familia es el elemento natural y fundamental de la sociedad y tiene derecho a la protección de la sociedad y del Estado.

Artículo 17.-

1. Toda persona tiene derecho a la propiedad, individual y colectivamente.

2. Nadie será privado arbitrariamente de su propiedad.

Artículo 18.- Toda persona tiene derecho a la libertad de pensamiento, de conciencia y de religión (...).

Artículo 19.- Todo individuo tiene derecho a la libertad de opinión y de expresión (...).

Artículo 20.-

1. Toda persona tiene derecho a la libertad de reunión y de asociación pacíficas.

2. Nadie podrá ser obligado a pertenecer a una asociación.

Artículo 21.-

1. Toda persona tiene derecho a participar en el gobierno de su país, directamente o por medio de representantes libremente escogidos.

2. Toda persona tiene el derecho de acceso, en condiciones de igualdad, a las funciones públicas de su país.

3. La voluntad del pueblo es la base de la autoridad del poder público; esta voluntad se expresará mediante elecciones auténticas que habrán de celebrarse periódicamente, por sufragio universal e igual y por voto secreto u otro procedimiento equivalente que garantice la libertad del voto.

Artículo 22.- Toda persona (...) tiene derecho a la seguridad social, y a obtener (...) habida cuenta de la organización y los recursos de cada Estado, la satisfacción de los derechos económicos, sociales y culturales, indispensables a su dignidad y al libre desarrollo de su personalidad.

Artículo 23.-

1. Toda persona tiene derecho al trabajo, a la libre elección de su trabajo, a condiciones equitativas y satisfactorias de trabajo y a la protección contra el desempleo.

2. Toda persona tiene derecho, sin discriminación alguna, a igual salario por trabajo igual.

3. Toda persona que trabaja tiene derecho a una remuneración equitativa y satisfactoria, que le asegure, así como a su familia, una existencia conforme a la dignidad humana y que será completada, en caso necesario, por cualesquiera otros medios de protección social.

4. Toda persona tiene derecho a fundar sindicatos y a sindicarse para la defensa de sus intereses.

Artículo 24.-

Toda persona tiene derecho al descanso, al disfrute del tiempo libre, a una limitación razonable de la duración del trabajo y a vacaciones periódicas pagadas.

Artículo 25.-

1. Toda persona tiene derecho a un nivel de vida adecuado que le asegure, así como a su familia, la salud y el bienestar, y en especial la alimentación, el vestido, la vivienda, la asistencia médica y los servicios sociales necesarios; tiene asimismo derecho a los seguros en caso de desempleo, enfermedad, invalidez, vejez u otros casos de pérdida de sus medios de subsistencia por circunstancias independientes de su voluntad.

2. La maternidad y la infancia tienen derecho a cuidados y asistencia especiales. Todos los niños, nacidos de matrimonio o fuera de matrimonio, tienen derecho a igual protección social.

Artículo 26.-

1. Toda persona tiene derecho a la educación. La educación debe ser gratuita, al menos en lo concerniente a la instrucción elemental y fundamental. La instrucción elemental será obligatoria. La instrucción técnica y profesional habrá de ser generalizada; el acceso a los estudios superiores será igual para todos, en función de los méritos respectivos.

2. La educación tendrá por objeto el pleno desarrollo de la personalidad humana y el fortalecimiento del respeto a los derechos humanos y a las libertades fundamentales; favorecerá la comprensión, la tolerancia y la amistad entre todas las naciones y todos los grupos étnicos o religiosos; y promoverá el desarrollo de las actividades de las Naciones Unidas para el mantenimiento de la paz.

3. Los padres tendrán derecho preferente a escoger el tipo de educación que habrá de darse a sus hijos.

Artículo 27.-

1. Toda persona tiene derecho a tomar parte libremente en la vida cultural de la comunidad, a gozar de las artes y a participar en el progreso científico y en los beneficios que de él resulten.

2. Toda persona tiene derecho a la protección de los intereses morales y materiales que le correspondan por razón de las producciones científicas, literarias o artísticas de que sea autora.

Artículo 28.- Toda persona tiene derecho a que se establezca un orden social e internacional en el que los derechos y libertades proclamados en esta Declaración se hagan plenamente efectivos.

Artículo 29.-

1. Toda persona tiene deberes respecto a la comunidad (...).

2. En el ejercicio de sus derechos y en el disfrute de sus libertades, toda persona estará solamente sujeta a las limitaciones establecidas por la ley con el único fin de asegurar el reconocimiento y el respeto de los derechos y libertades de los demás, y de satisfacer las justas exigencias de la moral, del orden público y del bienestar general en una sociedad democrática.

3. Estos derechos y libertades no podrán, en ningún caso, ser ejercidos en oposición a los propósitos y principios de las Naciones Unidas.

Artículo 30.- Nada en esta Declaración podrá interpretarse en el sentido de que confiere derecho alguno al Estado, a un grupo o a una persona, para emprender y desarrollar actividades (...) tendientes a la supresión de cualquiera de los derechos y libertades proclamados en esta Declaración.

“DISTRIBUIDO GRATUITAMENTE POR EL MINISTERIO DE EDUCACIÓN
PROHIBIDA SU VENTA”