

Primaria

Nishitu nuntunan kirika

shawi



Literatura 2 - 5°



PERÚ

Ministerio
de Educación

La ciudadana y el ciudadano que queremos

Desarrolla procesos autónomos de aprendizaje.

Se **reconoce** como persona valiosa y se **identifica** con su cultura en diferentes contextos.

Gestiona proyectos de manera ética.

Interpreta la realidad y **toma** decisiones con conocimientos matemáticos.

Propicia la vida en democracia comprendiendo los procesos históricos y sociales.

Indaga y comprende el mundo natural y artificial utilizando conocimientos científicos en diálogo con saberes locales.

Perfil de egreso

Se **comunica** en su lengua materna, en castellano como segunda lengua y en inglés como lengua extranjera.

Aprovecha responsablemente las tecnologías.

Comprende y aprecia la dimensión espiritual y religiosa.

Aprecia manifestaciones artístico-culturales y **crea** proyectos de arte.

Practica una vida activa y saludable.

Currículo
N a c i o n a l

Nishitu nuntunan kirika





Ministerio de Educación

Dirección General de Educación Básica Alternativa, Intercultural Bilingüe
y de Servicios Educativos en el Ámbito Rural

Dirección de Educación Intercultural Bilingüe

Nishitu nuntunan kirika
Literatura 2 - 5° Primaria - Shawi

©Ministerio de Educación
Av. De la Arqueología cuadra 2, San Borja
Lima, Perú
Teléfono: 615-5800
www.gob.pe/minedu

Primera edición, 2023
Tiraje: 1850 ejemplares
Impreso en agosto 2023

Elaboración del contenido
Manuel Púa Pizango

Revisión del contenido
Manuel Pizango Huiñapi

Revisión lingüística
Manuel Pizango Huiñapi

Asesoría y revisión técnica
Manuel Pizango Huiñapi

Ilustraciones
Cristian Sacarías Huiñapi Cahuaza, Banco de
imágenes DIGEIBIRA

Diseño y diagramación
Nylda Maribel Ataucuri García

Cuidado de la edición
Edinson Ysrael Huamancayo Curi

Impreso en Lettera Gráfica S.A.C.
Av. La Arboleda N° 431 – Ate – Lima – Perú
RUC 20507839283

Hecho el Depósito Legal en la Biblioteca Nacional
del Perú N° 2023-06681

Todos los derechos reservados. Prohibida la
reproducción de este libro por cualquier medio,
total o parcialmente, sin permiso expreso de los
editores.

Impreso en el Perú/*Printed in Peru*



Sha'winan

Kemapia'waru'sa, sanapia'waru'sa a'chinpeike
ya'kunsaramasu'. Kanpita yunkiateinken kiyasu a'china'pikui
niwentunatui ihshu kirika nihsha nihsha nuntuinan nishiterai.
Ihshu kirika nuntatun ahketchachin nitutu nituteke, unpuinsuna
irahkakeraware kanpuasu ya'werewa, inawita nishiteraisu
nuntatun nituteke'.

A'chinpeike ya'kunanke a'china'pi kahtapainken, ya'weranke
tataparinken, mamaparinken, iyaparinken, yu'yuparinken,
kaiparinken inawita sha'witeke kahtapainken nuntatun nuwiteke'.
Ahketchachin yanitutuwatan, tatamashu, mamapaya nahtanke
sha'wichinken nitutamake. Ihsupita kanpitanta nitutuwatama
nuyhsha yunkiatuma ya'wearama, nararu'sa, ma'sharu'sa,
samiru'sa ma'pitasuna kanpua ya'werewake ya'werinsu inapita
nuya newetatuma ya'wearama'.

Ku'mini mashunenpuasu, ihsupuchin nananu'sa nishituna
ninahtanpiwe', nihpirinwe, kanpitasu nani kirika nitu nunterama
ni'kuare, naniterama nishitu nuntatuma ahketchachin
nitutamasu'.

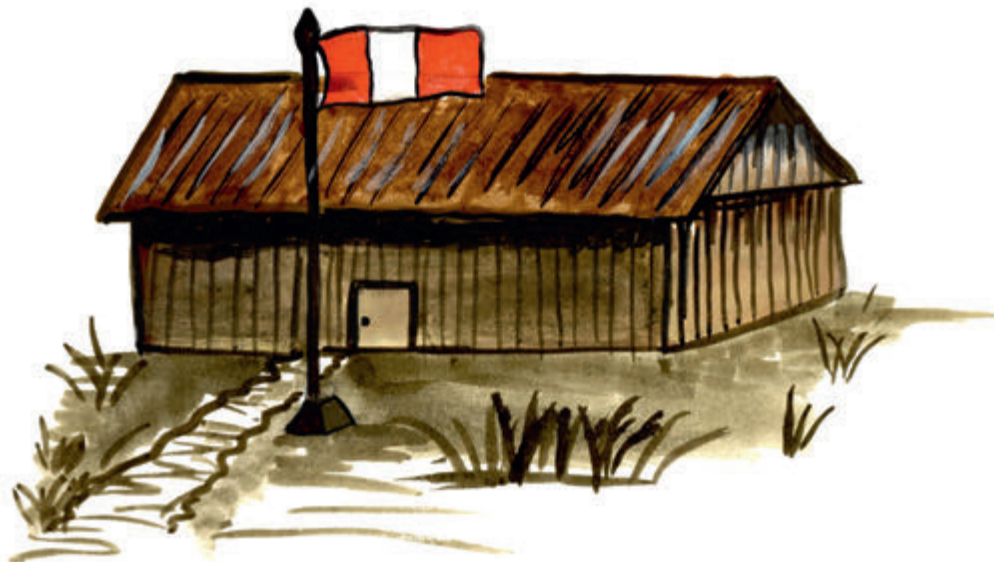
Naniwachi

Yunkiarapi

A'chin pei'

Tashiramiachin nani taweri pa'nawe
manuyata kasu a'chinpei yaweterinku,
a'chinpeike pa'patera na'kun nituterawe.
A'chinpeike nahsha nituturu'sa nituterawe.

Kantakasu, nishitakasu inapita nitutarawe,
manuyata kasu a'chinpei ya'weterinku.
A'chinpeike na'kun wa'waru'sa ya'kunpi,
a'chinpeike nuyahsha nihkawasusu a'chinterinaku.



Nuya a'china'pi

Nani taweri a'chinpeike a'chinterankui,
ku chirutunawe nuya nanan sha'witerankui.
Ihsurupake nuya piyapi nihkakawaisumare,
manuya a'china'pita kahsu ya'weterinkupaya.

Na'kun nitutatun nani taweri a'chinterankui,
a'na taweri nuya wa'an nihkaka'waisumare'.
Ira nu'tehken pa'ninsupuchin a'chinterankui,
manuya a'china'pita kasu ya'weterinkupaya.



Mama taweri

Mama ihpura kema taweri nanirin
panka pihta nihkakasumare ya'werin.
Na'kun nuhsururanku, nanpirin keteranku
inamare yusparinke itaranken.

Ku a'na kemapuchin sanapi ya'werinwen.
Na'kun nusururinkusu kemapuchin,
penenanku nuya piyapi nihkakawasumare
inamare yusparinke itaranken.



Nuya taweri tata

Tahshiramiachin nihpachina kema'tun wenseran,
saweni tu'nasaran iminke pakakasumare'.
Tewewatera nuya penenanku,
ihpura taweri tata nuya kankanteke'.

Tananke pa'patana na'kun masha kemaran
kañuwatera nimiriuke nunenanku.
A'chinteranku sahkatu piyapi nikakawasumare'.
Ihpura taweri tata nuya kankanteke'.



Tata nuunen

Manuyata kahu tata nuun ninin,
tarapapu yapa'patera nunke pa'nawe'.
Nani taweri i'shake yanpuanin,
na'kun piyapiru'sa pentunsapi.

Inake panka i'sha pamatuwachina pa'nawe.
Pe'nate yapa'mawatera inake pa'nawe.
Na'kun piyapiru'sari pa'yatatuna nuwantupi
manuyata kahu tata nuun ninin.



Yankuhpi yuhki

Manuyata nuyasha te'nawan taweririn.
Iminu'sa pi'i nihkatuna nuya kankantapi.
Shaaru'santa nuya kankantatuna
u'nanakasu ninrarapi.

Inairaru'sa, yankuru'sa inapita sha'wiapi,
uh, manuyacha yankuru'sa ya'werinpaya.
Muhtupike nihsha nihsha yankuru'sa ya'nuarin
kema yuhki kankipachina nuya kankanterawe'.



Nuya ya'weteresu'

Pasu urinan imirankeran nihpisu,
pasu tarahpake kusharu mahpisu'.
Nanpirin nuya ya'weteresu,
inapuchin ya'weresu nihkatu nuya kankanterawe.
Nuunke i'sha pa'tupisu nuya kankanterawe.
Nihtan yuhki nanipachina nu'nupisu ni'nawe.
Sankuan taweri yahpiri kapisu ni'nawe,
inapuchin ya'weresu nihkatu nuya kankanterawe'.



Pi'i

A'pinpatana anuya kankanteranku,
inahpakeran nuyawan nihpachina a'pinan.
Inakeran muhtupi ahketeran ya'kuantaran.
Inamare yusparinken pi'i a'pinterankusumare'.

Nuya kankantatu ira pa'terawe,
iminke a'pinteranku shahterawe.
A'pinankeran yankuru'santa wehsukaterin.
Inamare yusparinken pi'i a'pinteranken.



Kahken ni'nira

Kahsu ni'nira nuyahpiachin ya'weterinku,
pa'pi yana'nupirin nahpurawatun yanu'piterin.
Pankamashu wanirin, nahpuatun pa'pi mahpitun.

Nani taweri ka'taninku iminke pa'patera,
ku nihpun peike ya'wepatera.
Pa'pi nuya kahsu ni'nira ya'weterinku.



Yamurai i'sha

Kema i'shakeran nunsha pa'nin,
i'sha ahkuike samiru'sa ya'wepi.
Ya'wanpuchin yamurai muhtupikeran u'maran,
uh manuya yamurai i'shasupaya.

Amarawe, maiterawe kema i'shakeran,
amapatera nuyahsha kankanterawe.
U'nanpachina pankamateran,
uh, manuya yamurai i'shasupaya.



U'yapi

Iminke nahpurupi wanisaran,
nahpurupi waniatun pi'irute nuhteraran.
Nihtuwatana sha'pichin, kewahshin kayaran,
a'yutuwatera kashin ka'ne'.

Nanpetuwatera inahpa pantare,
nununen matuwatera u'mantare.
Pineweke a'mitewatera kemare,
u'yapikera wenu nihpatera yahshin u'ure'.



Pi'iru'te

Manuyacha wirihchin chihturusupaya,
inahpake nani taweri pa'sarin.

Ka ya'werawesu ninanukeran a'ninkechin kenane,
wirihchin wirihchin pa'sarin.

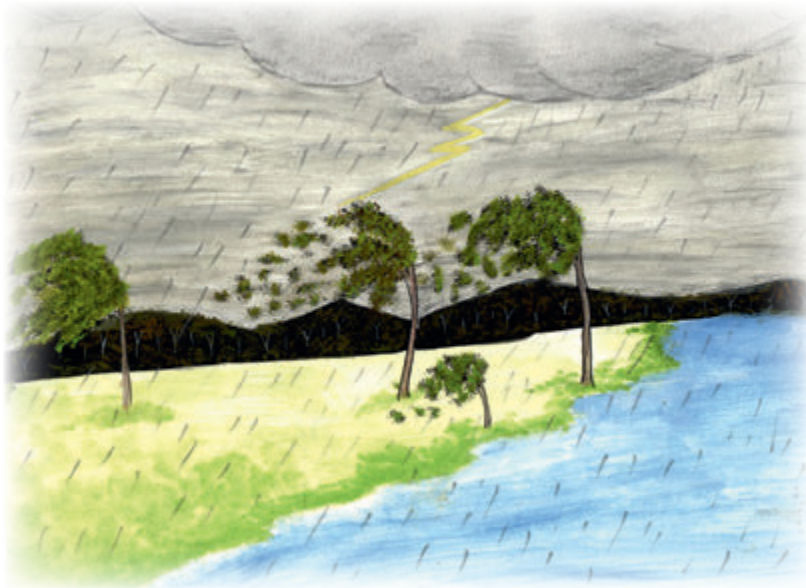
Iwani piwipachina chinihken pa'sarin,
muhtupiru'sa patuwachina wirihchin pa'sarin.
Uhshahkeran muhtupi wankana ya'kunsarin,
yamuwan nihpachina a'naruahchin pihpirarin.



Iwan

Iwan inahpake chinihken pa'sarin,
kemapuchin kanta akunchiku,
ya'ipi ninanuke paatu nuwi'i.

Manuyacha kemasu te'nawan keterankui
nara munuru'sa piwipatana anakunteran
chinihken nihkatun panka nararu'sa te'yateran
ashurateru'sa nuya pa'yatatenenken yanpunpi.
Manuyacha kemasu chinihkenkenpaya.



U'nan

Inahpakeraware nu'pake anutekimaran
sharu'sa nuya'sha asusukasumare',
nu'panta kañushin akukasumare',
piyapiru'sa nuyahsha sha'takasumare'.

Anutiimawatana ya'ipi ma'sharu'sa shipiteran,
panka i'sharu'santa pamaterin.
Nahpuwachina samiru'santa nuya kankantatuna
pahshi pahshi tehsapi.



Tanan ni'ni

Muhtupiru'sake ya'weatun pa'saran,
nu'witatun tu'teratenenkeran nara se'seran,
nu'witeriaken ni'tun piyapiru'sa te'waterinenken
ta'awatana chinihken ta'aran.

Panka muhtupiru'sa a'pairansu',
i'sha u'ukatun chinihken kankateran
mahpintun nihkatun kushateran.
Ta'ake ku'wara mahsarininken.



Inin

Panka nararu'sake wenteapurinan,
piyapiru'sa nuwantuwachinkera maninenken
i'me nihkatuna pe'pekaisumare'.

Panka narake ya'weatun wenteapurinan.

Inin, kemahkeran pei tunpupi.

Na'kun pi'inta na'wepiriwen inake ya'wearan,
yusparinken pei weyunterankusumare'.

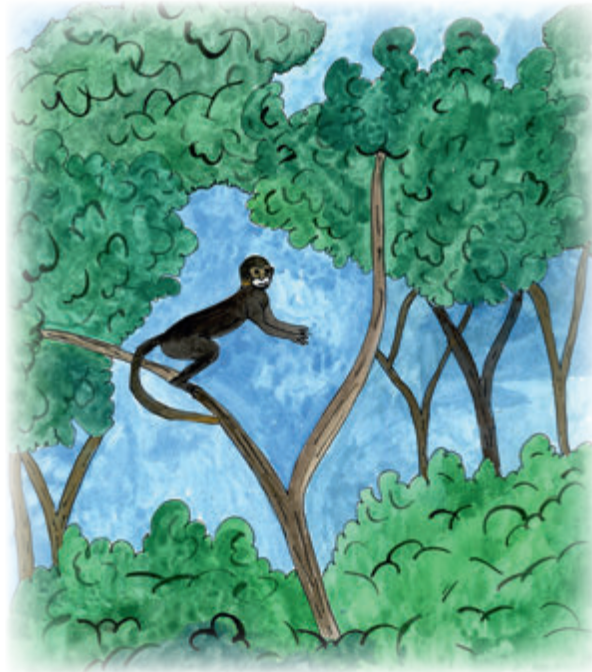
Nahpuatun pei na'kun pi'i wa'kiarin.



Tanpawanu'sa ya'wepisu'

Wankuru muhtupike na'kun tanpawanu'sa
suru, tu'ya, nu'nu, ihchu inapita ya'werin.
Narake wenseatuna wayuraya ka'sapi,
kahpa kankantatuna narake wenserantapi.

Tanan pa'turu'sari kenanpachinara
nunkaru'sawatuna a'na narake mahterasapi.
Tanan pa'turu'sari inanpachinara
nihsha nihsha muhtupike paatuna yankepi.



Atari

Nani tahshiramiachin sekere nunisarin,
wa'winpita akakasumare'.

A'naterahpu wa'winpita ya'wetuwachina,
anpiantekeran wa'winpita tu'kuweterin.

Kayuhkenkeran wenshapi na'kun atariawaru'sa,
wa'winpita a'pituwachina a'naruahchin awetarin.

Nu'pa tu'wipachinara kahpa kankantarin,
cha'chu kenanpachina ka'nin.



Piyapi tarahparinsu

Tahshiramiachin tarahpapun pa'nin,
ushahkeran pakatun i'sha yunsanke tarapasarin.
I'sha pamatuwachina,
nuunke paatun tarahpasarin.

Ku'wara samirari pachaterasuwe,
tarapa teyatatun shaah tesarin.
Na'piru pa'tatun tarahpa te'yatarin,
nahpuatun na'kun samira mahsarin.



Shi'shi

A'na shi'shikeran na'kun shi'shi pihpirin,
iminke sha'pachinara na'kun inairaru'sa we'nin.
Nuyatuna kapakaisumare,
kanurachin iminusake wanisarin.

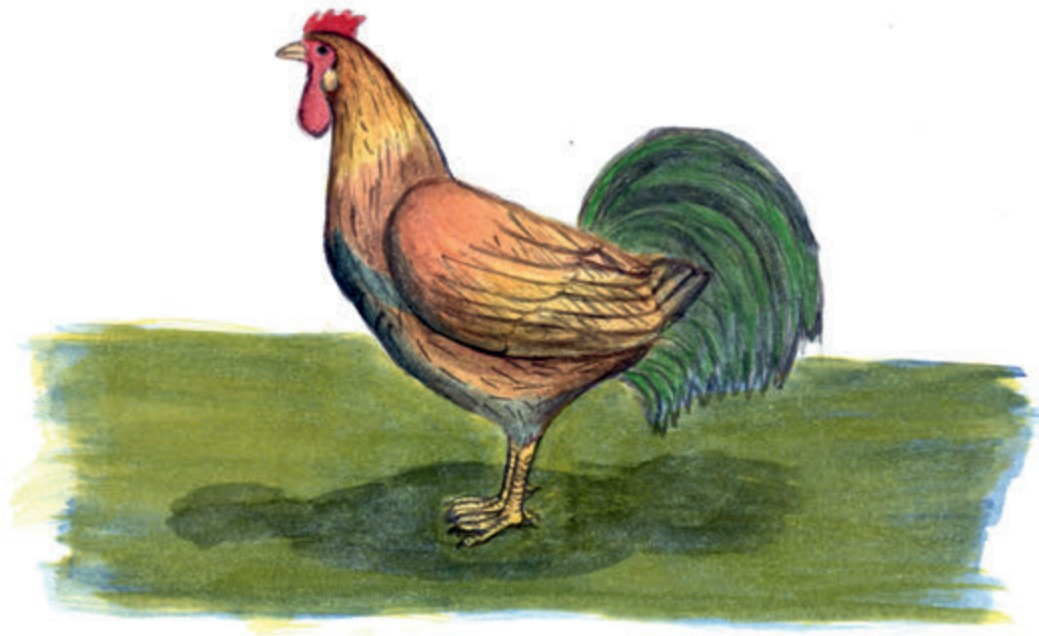
Kanurate nihpachina yahshin a'yutate ka'ne,
a'shirate nihpachinara shu'wiru'sari.
Pa'yatupi kapakaisumare.
Shi'shi a'shiratewachina atari a'kare'.



Wa'ante

Nani taweri ya'karitawachina,
kema'tun wensatun perasaran.
Ina piyapiru'sa nahtanpachinara,
we'ehpikera wenseatuna awaitatuna u'upi.

Chinihken kankantatun kukuruku tesaran,
nuya kankantatun anpientenenkeran pa'ka pa'ka tesaran.
Tahshiramiachin i'irateke ayansaran,
yusparinken wa'ante awenserankusumare'.



Shiru'

Inapake yanpunpatana panka narake wenseran,
nararu'sake pei nihkatun ya'weran.
Yanpunpatana shiru shiru terasaran,
wensepatana nihsha nihsha inaira perarinsu nunanan.

Nara se'pake peinen awentenarin,
uwaka ya'werinke nani taweri peraran.
Peikasumare nihpatana amiruke pa'nan,
nuninu'sa mahkatun pei nihkakasumare'.



Shihpi

Kanunru'teke piyapiru'sa pa'pachinara,
inake nahpurupi nihsawatun panka munu waniaran.
Piyapiru'sa nuyatenen i'meke pu'musarinin,
kuhtarukenta mahpachinen pu'musarininken.

I'shake akuwachinen inake yarahpitaran,
kañushin nihpatana piyapiru'sa iruarinen.
Tanankenta nantewanu'sa iruarinen
shihpi manuyachasu iruresupaya.



Ma'sha mana'pi

Tanankesahchin pa'sarin ma'sha mana'pisu,
irahpa awenankeran pe'tensawatun.
Uhshakeran ma'sha niratun pa'sarin,
ahke tanan pa'tatun ka'nanu'sa yunirasarin.

I'shanaru'sa pentunterasawatun pa'sarin,
panenu'sa nanpeterawatun pa'sarin.
Ma'sha teh pawachina sa'yahke pu'musarin,
kahpa kankantatun peinenke u'matararin.



Ashurate'

Na'kun ashurateru'sa yanpunsapi,
i'sha inuteru'sake yanpuntuna pa'yansapi.
Nihsha nihsha ashurateru'sa yanputuna,
yankuru'sa yuhki nanikasu sha'wirantapi.

Kanintun, sha'pitun, kewanen, kanura,
inapuchin anpiante ya'wetatuna yanpunsapi.
Tashirupu nipachina niyuntunawatuna,
inanahpuchachin we'ehkapuna pa'sapi.



li piyapi

Pankai i'sharu'sa nininke,
a'nara sanapi nuyarun ya'werin.
Yunutahshi nihpachina nuyarinsha ayararin,
inasu pa'pi nuyarun sanapi.

Maituwachina winamenkeran ku'shunasarin,
inasu nahpurupi ain ya'weterin.
Nuya ya'wekasu yuniatun panka i'sharu'sake
paatun winamenkeran ku'shunasarin.



Ninutunan

Ninuke'

Tahshi tahshi aipiterawe
naninke pei muhtunanke yawerawe.
Shi'shi akuwachinara pe'yarawe
ke'sha iminke sha'pisu kapaterawe.

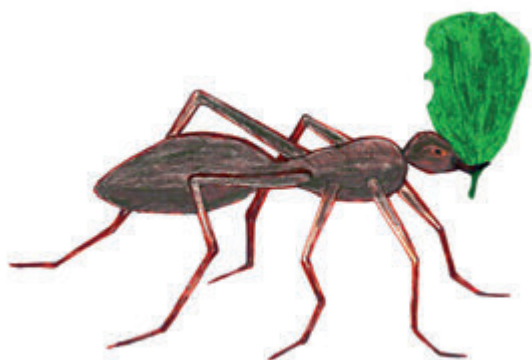
¿Ma'ninkuta?



Ninuke'

Naninke ahkupuhsha pei ya'weterinku
sahkatakasumare na'kun yamurai.
Chimin wa'yan yuhkike pihpiwatera
na'kun piyapiru'sa payaterinaku.

¿Ma'ninkuta?



Ninuke'

Ninanuke, iminke sha'pi.
Nahpuripi nihterin kayawachina
piyapiru'sari nayarin, i'shawachinara
wirihchin nininsu irutupi.

¿Ma'ninkuta?



Ninuke'

Anpiante ya'weterinku ni'tun
yaperahpatera te'tenewe awesawatu
perarawe. Kaatun tashiyachin
kahpayaterawe, perahpatura piyapiru'sa
kahpayatupi.

¿Ma'ninkuta?

Ninuke'

Tuken yuhki naniwachina
kasaihchin piyapiru'sa
yunkirinaku. Awaniatunaku
nu'nutakaisumare na'kun
ma'sharu'sa pe'tentatunaku
tanpuru inapita pi'niatuna
nu'nuterinaku.

¿Ma'ninkuta?



Ninuke'

Tananke nararu'sake wenseatu
perarawe, piyapi kankika'su
ninuwatera yanpunsawatu pei
ya'kariya tahshi narake wenserawatu
perarawe.

¿Ma'ninkuta?

Ninuke'

A'nara kemapi tahshi uhshin se'wapun pa'nin. Napuatun uhshini ihsake pashiriaterin nuhwitakasumare'. Ina kemapi nuwituwachinara tahpanatun inahpake pa'nin.

¿Ma'ninkuta?



Ninuke'

Nara panka nininke wensewatera kanun kanichin nuhtewatera na'kun sehterawe. Sanapiru'sa yakumare pa'yaterinaku, pihtake yankutuna u'shikaisumare'.

¿Ma'ninkuta?

Ninuke'

Kahsu werunpuchin pihterawe
nihpunawe ku werunkuwe
ma'suna nahtanawesu nunanawe
pe'tawainakusumare pa'yaterinaku.

¿Ma'ninkuta?



Ninuke'

Sanapiru'sa pa'pi nuwanterinaku,
pihta naniwachina nunirinaku
yarachin nihsha nihsha pe'kunte
nishiatsuana u'shikaisumare'.

¿Ma'ninkuta?

Ninuke'

Tahshi naniwachina kemaruku we'erawe,
taweri ni'pachina kaura kewenawe.
Ya'weterinku kahtapini pa'inan
nani tahshi pitenahraken.

¿Ma'ninkuta?



Ninuke'

Imirakeran mananku,
pa'ananku kushatakasumare.
Nihpiriwen ku unpurunta kanankuwe.

¿Ma'ninkuta?

Ninuke'

Muhtupi muhtunkeran u'marin,
ahke irakeran u'marin.
Inpitare nikenanpachinara
a'naichin taranpi.

¿Ma'ninkuta?



Ninuke'

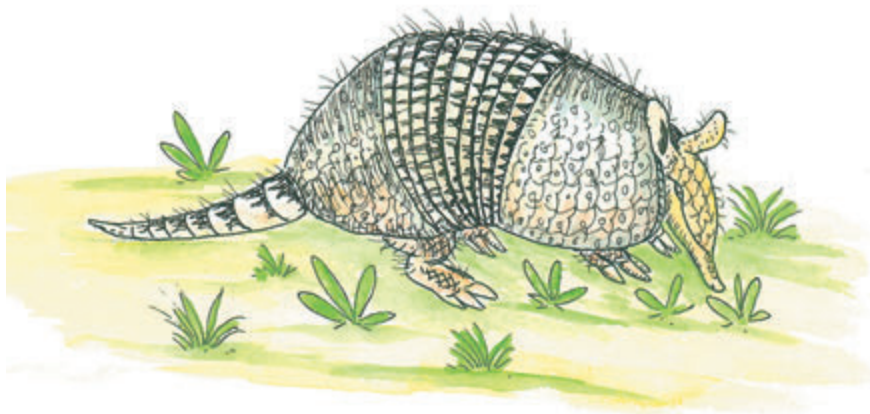
Ininkeran nininaku,
ma'sharu'sa pe'peteranken,
nihpiriwen kema pe'peranku.

¿Ma'ninkuta?

Ninuke'

Ma'maru kuhtun a'murawe,
nu'pa ahkupusha pei
ya'weterinku,
uhkuipachinakura wenu
nihkatuna u'urinaku.

¿Ma'ninkuta?



Ninuke'

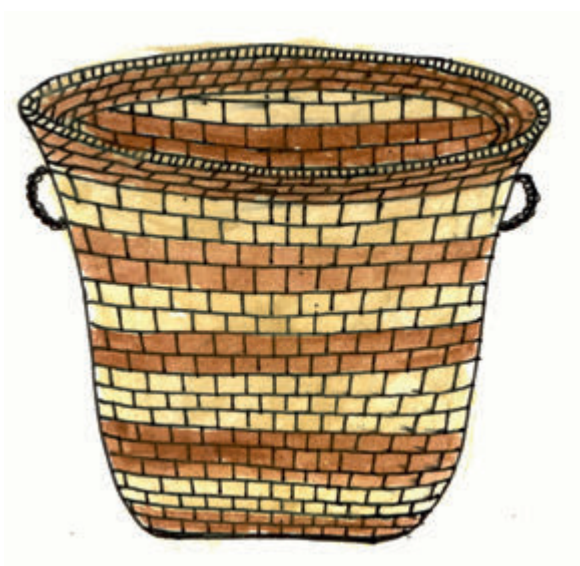
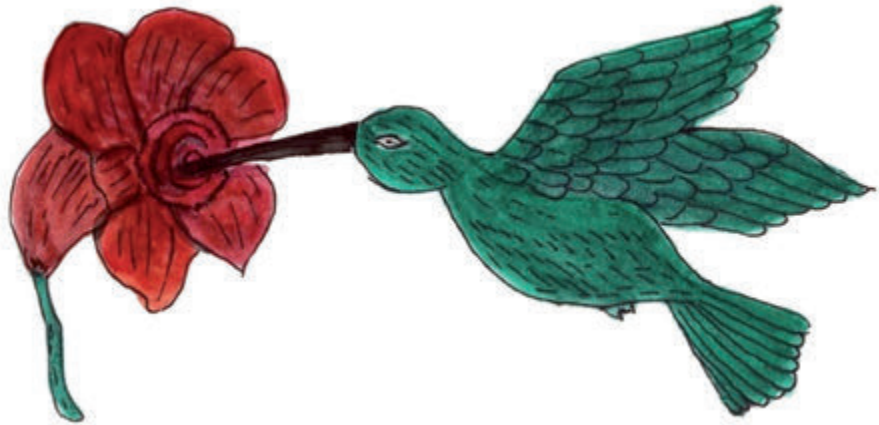
Naninke iwatawatu ya'werawe.
Nihpunawe ku shu'mikuwe,
tarihtun pinenterawe.
Ni'nira kenanpachinkura,
naninke ya'kunawe'.

¿Ma'ninkuta?

Ninuke'

Yankupi taweri pihpirawe,
nahpurupi nateterawe.
Inapake yanpunpatera,
chinhken pa'nawe.

¿Ma'ninkuta?



Ninuke'

Kemaru'ku iminke pa'nawe,
ke'sha, pantapi, iwe inapita
pumutuwatankura
nahpupinachin peike u'mantare'.

¿Ma'ninkuta?

Ninuke'

Iminkeran u'mawatana kaichin yunkisaranku,
karinken chinihken akankanteranken.

Maikasu nihpachina karinkema
chinihken akankanterankema sahkaterama'.

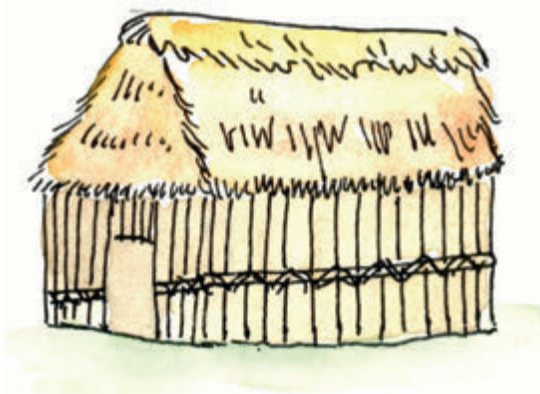
¿Ma'ninkuta?



Ninuke'

Karinken ya'kuiranken ya'weran
u'nanpachina kaihchin yunkiranku,
pi'i nihpachina karinken ya'shupiranken
na'a piyapiru'sa ya'weterinaku.

¿Ma'ninkuta?



Ninuke'

Inahpake ya'werawe,
iwan we'sapachina tu'shiterawe,
yarahchin kuhtun a'murawe'.
Ma'sha chanarukeran nanpirawe'.

¿Ma'ninkuta?



Ninuke'

Shinparuke ya'werawe,
a'naruahchin nunpinawe
ushakeran pa'pirawe
yuusu ta'arinkeran kanarawe'.

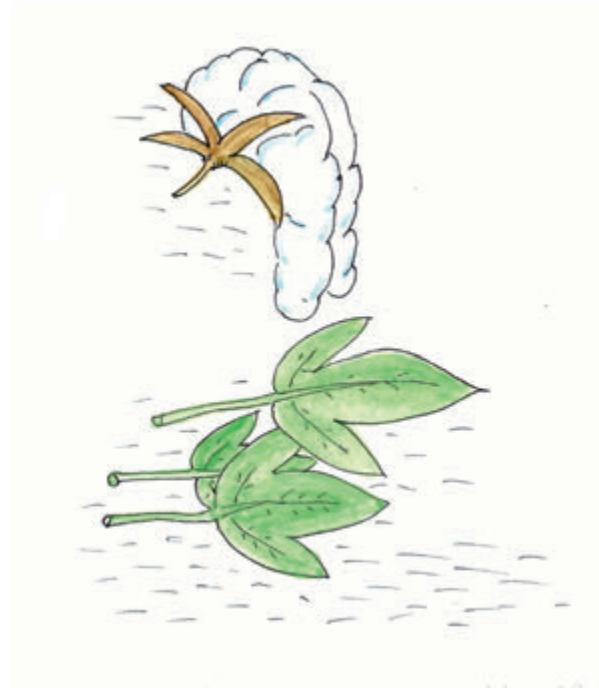
¿Ma'ninkuta?



Ninuke'

Kahsu nihpirinwe wirihchinku,
nipirinwe ku chihturukuwe.
Nihpunawe nuyahsha
tahpawachinakura,
chihturupuchin ya'nurawe.

¿Ma'ninkuta?



Ninuke'

Turunpu puchin ya'nurawe,
nahpurupi kunu ya'weterinku.
Nuyahsha nuwatuwatera,
na'kun piyapiru'sa pa'yaterinaku.

¿Ma'ninkuta?



Ninuke'

Piyapiru'sa sha'ninaku,
nihtuwatera irurinaku'.
Kahturu nihtasu pi'ipi nawesarin,
ya'na nihterawe tuken yuhkike.

¿Ma'ninkuta?



Ninuke'

Tanshipatera ku kenanterawe
kamawatera kenanterawe.

¿Ma'ninkuta?

Ninuke'

Ku nante ya'weterinkuwe nihpirinwe iraterawe.
Ku nanan ya'weterinkuwe nihpirinwe sha'wirawe
ku ni'terawe, ku se'waterawe nihpirinwe nuwiterawe
taweri, tahshi.

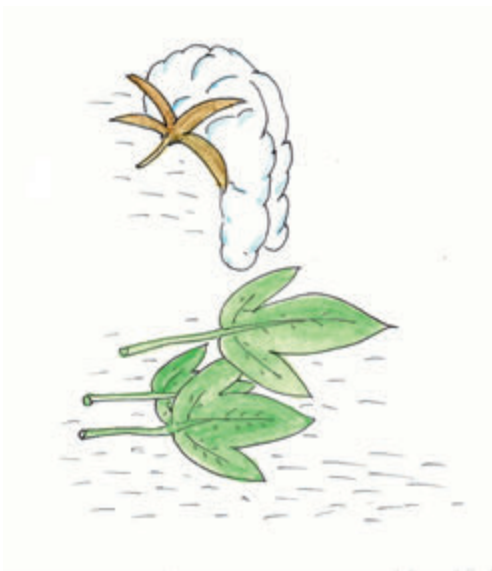
¿Ma'ninkuta?



Ninuke'

Iminke pahpuwata yankuhtawatu
nihterawe, nani a'shipiwata wenpukarawe.
Wenparake nikatuwachinarawe,
chihturupuchin iterinaku'.

¿Ma'ninkuta?



Ninuke'

Mu'kupinsha wanirawe,
nihpunawe ku wa'washakuwe'.
Nuhtuwaru anpurusahchin nihkunawe,
nihpunawe ku pewekuwe'.

¿Ma'ninkuta?



Niayantunan

Mama kahtu urinan wenu ninin,
iminke piyapiru'sa u'shitakasumare.
A'shatu Nuhsanta iminke pa'nin,
kahken mama katawakasumare'.



I'wara iya manikuru'ku pa'nawe yu'natapu,
kahtu sa'ya ayu uwararai.
A'na sa'yara uhshi kanutanta pa'nawe ketapu,
inakeran tatamahshu, mamapaya inapita kushaterai.



I'wara nuraru'ku pa'nawe nararaya mahkapu,
kahtu sa'ya nararaya manai.
A'na sa'yara mamapaya Ana pa'nawe ketapu,
inakeran tatamahshu, mamapaya inapita keterawe.





A'shatu kusipa pankka urinan tehshirin,
nuyasha pe'kunte nihshirin.
Nahpuatun piyapiru'sari
nuwantupirinawe, a'shatu ku yuhkaku
nuwanterinwe'.

Tata Shiwihku ninanuke pa'nin,
i'wara pihkeran kankunin.
Ahpi Nusinturi amaterin ni'tun,
tahshiraya kankinantapun.



Ahpi Wachi warankita ninanuke ya'werin,
inasu tanan kemapi. Nani tashiyachin
pihpirin peikeran. Napuatun ka'nan
kamayu itupi.



Pe'iatuna nuhtuwaru sami mahsapi,
wanki, ayu, tu'wan inapita mahsapi.
Na'kun tarahpake sami imutupi
sawenikenta aweatuna sa'yake
pu'musapi.

Panka u'nan anutarin,
wiraru'santa shari shari tesarin.
U'kurinta na'kun wensha wensha
tesarin, chini'ken iwanta pa'sarin.



Ni'nira pa'nin iminke,
yuru iwapun naninke.
Kahtu yuru kemarin
mamarita kankimawachina
a'karin.



Ahpi Naniri iwara pa'nin ikituke,
wahpuru Ihkitukeran kankirinsu
nihkakasumare'. Inake karihka
kankirinsu nihkapun pa'nin. Paatun
i'wara nuya kankumarin tenin.

Atari sanapi wa'winpitare sehkere nunisarin,
na'kun sehkereru'sa te'watuna ta'arapi.
Ina kenanatuna ataria'waru'sari imasarin,
ta'atuna pahshika pahshika terasapi.



Kawariusu nahpurupi ain ya'weterin,
sanapiru'santa nahpurupi ya'wetupi.
Nahpuatun chinihken ta'apachinara wenterasarin,
nahpurawatun yarahchin aintupi.



Kemapi ahke ma'sharu'sa yunihpun pa'nin,
yunkirinke pa'sawatun wanimeterin.
Inaran wenu se'muatun u'urin.
I'sa, yunkurun, inapita kenanatun inanin.

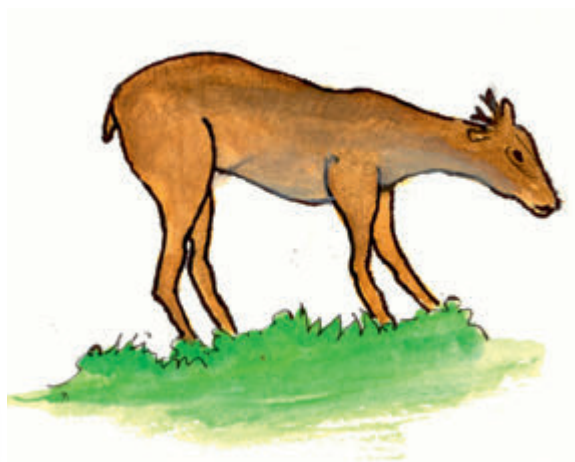


Kemapi a'chintere inantun nihkaka'sumare,
ananan munu tu'nasawate amateré'.
Ku manta weya sewarinwe', ku a'na peike
main menu u'upaterenwe.

Ihseke nishitarawe nuya kemata ya'wetake,
kanta ihseke nuya ya'wearawe.
Ihsekesu yuhki tashi nihsarin.
Nahpuatun tahshi nihpunawe
taweripuchin ya'nurin.



Sanapi tehshituwachina ku wa'na we'ehta nuwanterinwe,
urinan, mine, nihpachina nishiriyasachin akurin.
Nahpuatun a'nahkensu wa'na we'ehta ku pa'anpiwe,
inapuatuana urinanke wenu akupi.



Yura'wa, yura'wasu nihpiriwen
tananke ta'atun
pahshi pahshi terasarin,
pahshi pahshi terasarin.
A'shini patuwachina chinihken ta'atun
pahshi pahshi terasarin
pahshi pahshi terasarin.

Nu'nura'wa nansarinsu urunterinsu'

Nansake nansake nu'nura'wa karinken kayapin kechinken.
Nansake nansake nu'nura'wa karinken kayapin kechinken.
Ku nitu nansawatanwe weke kahtunpun nansa'a.
A'nara, kahtu ihsupuchin nu'nura'wa nansarin.



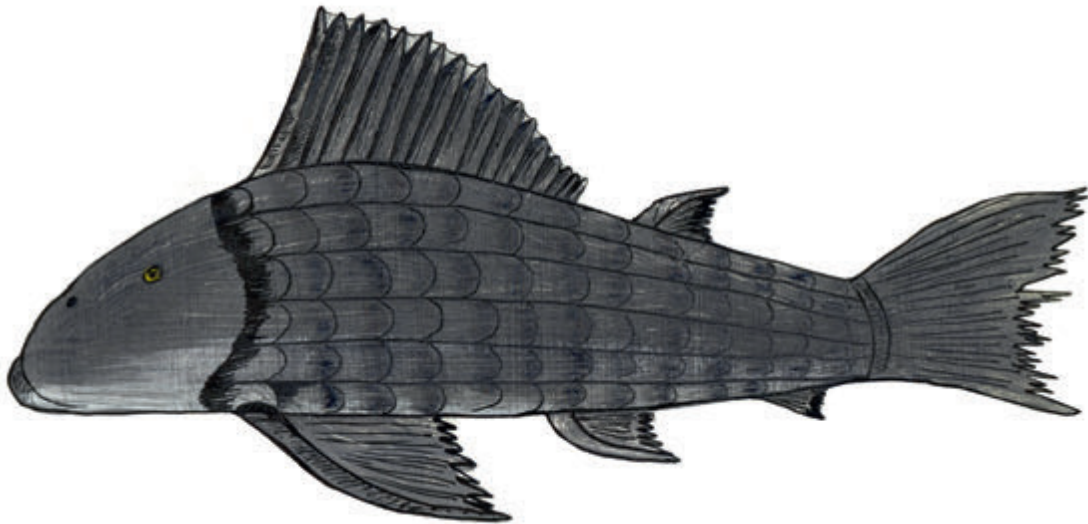
Warahtera'wa sunuke ya'werinsu'

Waratera'wa shihpiru sunuke ya'werinsu
pahshi pahshi tarin.

Warahtera'wa tananke ya'werinsu
pahshi pahshi tarin.

Kunsen kunsen tesarin winamenkeran.

A'wen a'wen tesarin a'wenamenkeran.



Unpunta nihsarama wa'waru'sa

We'kama wa'waru'sa unpunta nihsarama,
wekama wa'waru'sa unpunta nihsarama.

Nuyahpiachin kankantatewa nasha a'chin nitutawa',
nuyahpiachin kankantatewa nasha a'chin nitutawa'.

Nitutawa nitutawa nasha a'chinu'sa,
nitutawa nitutawa nasha a'chinu'sa.



Ihtera'wa urunterinsu'

Kahsu a'na ihte ya'weterinku,
kahsu a'na ihte ya'weterinku.

Pahshi pahshi tenin tananke,
pahshi pahshi tenin tananke.

Na'kun na'kun werahte nanterawanenta,
na'kun na'kun werahte nanterawanenta'.



Te'nesha'we urunterinsu'

Ten'asha'we te'nesha'we nuya peinewe pa'a,
ten'asha'we te'nesha'we nuya peinewe pa'a.

Pantapira'waya kapamare,
shunira'waya kapamare'.

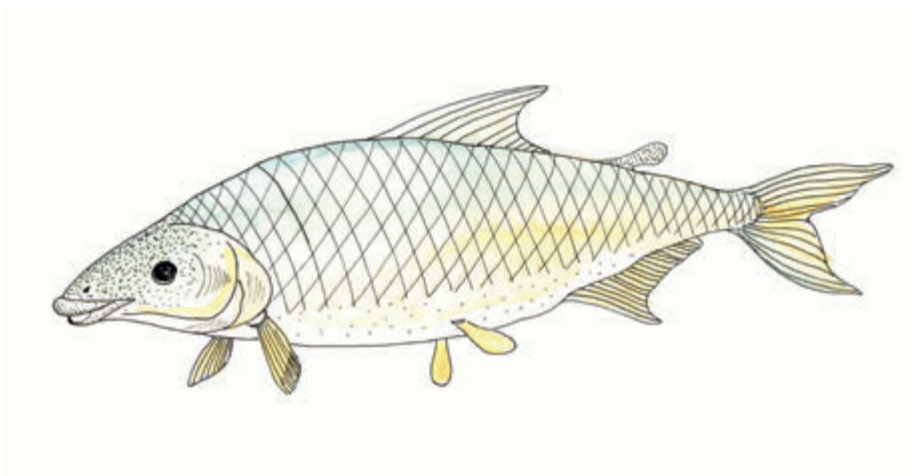
U'mananke kapari, u'mananke kapari,
shuni akiruwa, shuni akiruwa.



Samira'waya urunterinsu'

Samira'waya pa'sarin,
pa'sarin, pa'sarin,
samira'waya pa'sarin,
pa'sarin kushatamare'.

Inaira'waya yanpunarin,
yanpunarin, yanpunarin,
inaira'waya yanpunarin,
kusharu yunitun.



Mama uruntesu'

Mamara'waya pa'pi nuyaken,
mamara'waya pa'pi nuyaken.

Ihpura taweri kema tawerinen,
ihpura taweri kema tawerinen.

Mama, mama mamara'wa,
mama, mama mamara'wa.

Kemasu na'kun nuhsururanku,
kemasu na'kun nuhsururanku.



Nu'nu apihtemashu urunterinsu'

Nu'nu apihtemashu kuku nanpetapiriwen,
anutatun tenin tun, tun tenin.

Rara, rara, rara, rara,
rara, rara, rara, rara.

Kemasu tatanen nu'nu yara nu'numashu,
kemasu tatanen nu'nu yara nu'numashu.



Tata tananke pa'ninsu urunterinsu'

Tata tananke pa'nin, mamane wenta a'kutarin.

Tata tananke pa'nin, mamane wenta witetarin.

Pa'pi yashin kapamare',

pa'pi yashin u'ukamare'.



Ashurate urunapiresu'

Nani tashiramiachin ashurate pihpirin,
inuteru'sake yanpunakasumare'.

Nani tashiramiachin ashurate pihpirin,
inuteru'sake yanpunakasumare'.

Ashurateru'sa yanpunarin,
ashurateru'sa yanpunarin.



Yu'natapun pa'ninsu urunterinsu'

Ihpura yunatapu pa'nawe,
ku manta manawe,
ihpura yunatapu pa'nawe,
ku manta manawe.

Pantawatera peinewepa kuwashara'waya ka'kuntarawe,
pantawatera peinewepa kuwashara'waya ka'kuntarawe.



Inairaru'sa urunterinsu'

Inairaru'sa nani taweria,
inairaru'sa nani taweria.

Taweri ninutun perasarin,
taweri ninutun perasarin.

Kusharumare nani taweria,
kusharumare nani taweria.

Narake wenseatun perasarin,
narake wenseatun perasarin.



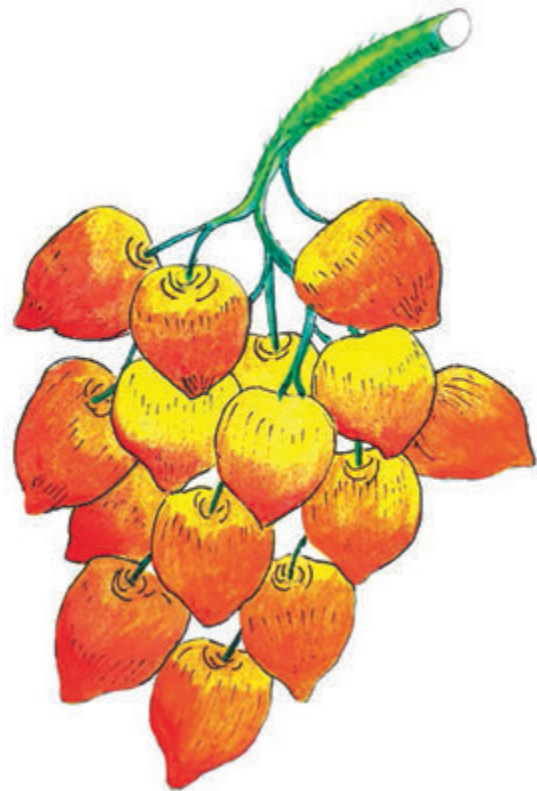
Uyapi

U'yapi sha'patera ya'weterinpu. Yasha'patera ya'pirin masawate narasuke sha'ne. Pa'puwachina kara pi'ikeran nihterin.

U'yapi a'naruichin nihtasu pi'pi taweanaterin. Nahpuatun ku ahkete ka'newe, taweanatuwatera ku ahkete u'urewe. Nihetrinsu ayuntuwachina nimu nanshirawatuna ya'shin pu'utere'. U'ukamare nihpachina pahsatatuna nuyahsha se'mupi. Sairapasu u'upatera yashin u'ure. Nihpunawe u'upatera ku tana maninpuwe, u'usawate ku manta nihpaterawe chiruhketerinpu'.

Ku u'ukamareahchin, kapamareahchin u'api ya'werinwe. Ka'nanu'sarinta payahterin kapakaisu. Nahpuatun masawate ka'nanu'sa ihte, ipi, te'nesha'we, yu, kiraman pahkirantapake pe'tentuwatera nuwayutuwachina ka'nanu'sari ka'nin. Kapachina ninate tehpare'.

A'naken u'yapi pahkananke, a'shianu tananke ya'werin. Inasu nihpirinwe ihte nuya yunkind'pi nihtun sha'ninsu. A'na taweri nihterin kapakasumare'.



Kashin manesu'

Tananke nihsha nihsha kashinu'sa ya'werin. Irahka mahshuru'sasu nuyahsha kashin mahpi. Ku inawasu a'nekaisu nuwantupiwe. Nahpuatun i'narake, nanpetupi kashin mahkaimare.

Nihpunawe ku na'kunwe kashin irukasu nuwantupiwe.

Mahshuru'sasu napurin: kemapia'waru'sa kashin payatuwachina su'supike pehtunan piwikaisu ku nanitupiwe, iwan pawantupi, yu'natuwachinara ku uwarapiwe, anawate taranpi. Nahpuatun mahshuru'sasu ku ahkete nuwantupiwe kemapia'waru'sa kashin airukaisu'. Sanapia'waru'sa kashin payatuwachinara nanuntuwachinara natehken sha'weri pe'yaterin, inapuwachinara ya'ipiya nateen anuterin.

Nuya kashin nanpirin keterinpu nihpirinwe ku ahkete irurewe. Kashinu'sa nihsha nihsha ya'werin, a'nahke a'itate ka'ne, a'naken nanpipi irure'. Tanankesu kashinu'sa yamahpatera ku kanpura pa'newe. Inasu asarin irurin ni'tun, kanpura pa'patera yawa'yanterinpu'.



Pahpayu

Pahpayu iminke pahpurin, ku sha'ne nihpirinwe pa'purin. Kayapachina kañushin kañushin mahkate ka'ne. Nahpuatun pahpayu wenai anuyaterinpu nanpikasumare'.

Nihsha nihsha pahpayu ya'werin: kewanu, sha'piru, shiwara pahpayu. Pahpayu ya'pirin ka'patera kuwi yu'namenpuke ya'werinsu tehpateterinpu. Nahpuatun wa'waru'sa panka yu'nana ni'pachina ya'pirinechachin a'kare'. Pahpayu munuken ayumunutawate su'umunurinke nipa'pirantetere ama kaserantekasumarewe'.

Irahkakeraware mahshuru'sa, mamapayaru'sa tuhpi, wa'waru'sa pahpayu muhtuhken akawatera anpuke yapa'itupi. Nahpuatun ku nuyawe a'kakasiu, wi'nina ate'wapi ama kapakaisumarewe'.

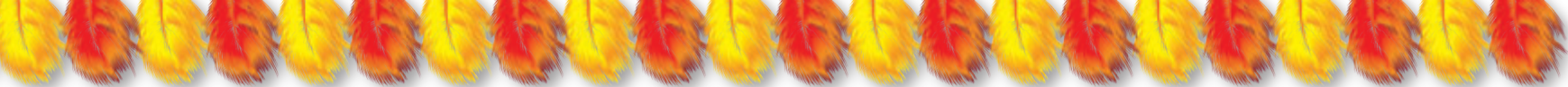


Tanan wa'yani nanun keparinsu'

Irahka nunshinan i'sha chinpinanke ya'wepisupita a'na piyapi kemupinenpitare ya'weatuna ninanua'wa uhkuiatuna ya'wepi. Kuhsi Nunurupi, ina sa'in, wi'nipita inapitasu ahkemiachin ninanura'wa nihkatuna ya'wepi. Nahpuatun pihta nihpachinara inatuwarankeraware wenu chi'yatatuna uhshipi.

A'na taweri mihtan yuhkike ni'sapasu Mirisa wa'win nanun shunka kahtu pi'i ya'weterinsu kamaiyarin panenke'pa uhsaratakasumare'. Sanapi'awa chirupirinwe a'shini kamaipachina inaura pa'nin. Nani tanan ya'kunterasapasu ni'pirinwe a'na wi'napi pa'pi nuyapin ira we'shimasarin.





Inari nuntatun iterin: ¿intupata uhshi kemaúra we'saran?, iterin. Sanapia'wari itapun: iminke we'sarawe iterin. Naputuwachina pa'a karinke ka'tainke uhsarateke itatun imarin. Weke ihsechin ira nihchunta itatun ichi penshunin. Sanapia'wasu ira ni'pirinwe kahpawan kahpawan ni'tun ina imarin. Sanapia'wasu nani tanan wa'yani mawa'yanin ni'tun ku tanarinwe, ku yamururinwe'.

Nani i'waraya ni'sawasu a'shinsu ninanpirinwe ku wa'win ya'nuwachinawe pa'sarin iminke'pa wa'win yunipun. Pa'pirinwe ku wa'win kenaninwe, peike ayankimatun su'in sha'witatun na'neterin. Napuwachina su'insu irahpa ma'sawatun pa'pirinwe wi'nin nunihpun. Nani tahshitawachina umatarin. Kemupinepita sha'witimatun nunipirinawe ku manta kenapiwe'.

Kahtu taweri yunipirinawe ku manta kenapiwe. Nahpuwachina ahpi Pashiku Chanchariri ka'pi u'utun nusepirinwe tanan wa'yani keparin. Nahpuwachina ina mahshu kepapi pinshike pematatun uhseretakaimare'. Kara tawerikeranpuchin pa'piké narakute aweatuna, pumun piwitatuna imapi. Nahpuru sanapia'wa i'narinsu kenanpi, ahpirapuchin inarinsu kenanpi. Kara tawerikeran mahkirai muhtupi'pa mahpi. Mahpachinara peike kemapi.

Nahshinan

Nahshinan nihsha nihsha nu'pake pahpurin. Nuyatuwachina pankanan a'shinanin, ku nuyaterinkewe yaminansha ninin. Ya'werin ipi nahshinan, yaranan nahshinan, nahshinamia.

Irahka tatamahshuru'sasu, mamapayaru'su iminke ku nahshinan pawantupiwe sha'pisu. Ku ahkete iruapunaraiwe inawasu ahpitupi iminke. Wi'nina, wa'wina ku ahkete nahshinan irupiwe, nateen sha'eri pe'yarin.

Kemapia'waru'sa na'kun kashin pa'yatuwachina anawate kehpariterin, ku ahkete iwan ya'wetupiwe pehtunanke inatakaisu. Sanapia'waru'sasu ku ahkete nahshinan irupiwe, nanuntupike ama ahkete wenai kenanaimarewe'.

Nahpuatun irahka mahshuru'sasu te'watupi wi'nina nahshinan airukaisu'. Nihpirinwe ihpurasu sanichuru'sasu nuya nahshinan irukasu tuhpi, ina ku ahkete wenai ya'utuwachinpurawe ana'aterinpu nuya nanpikasumare'. Inapuatun kañu nunenu'sa wa'waru'sa sha'pitunpachin ina iruwatama kewanen kewanen ni'tapun iterinpuwa nunentun peike pa'patewara.



Sanapiru'sa tehshitupisu'

rahkakeraware sanapiru'sa tehshi nihpi. Ya'werin nihsha nihsha tehshiru'sa nihpisu: urinan, senan, mine, we'ehta, yuntera'wa. Yatehshituwachinara tahshiramiachin pa'pi tehshiru'pa mahkapuna. Inamare a'na paya kepapi nu'pa a'shin nuntakasumare'.

Sanapi'sa nu'pa yamahpachinara ku uhsha ni'piwe, nanu'sa apiñawin kenanpachinara ku nanitupiwe pakakaisu. Ina nahtainpichin pa'pachinara tehshiru'pa a'naruahchin ayatupi. Nani kankunpachinara mamapayari yara kuhpiwan a'shin nahtanarin tehshiru'pa nuya uhkuikaimare, tehshituwachin nuya nihkakamare'. A'naken kemapiru'santa imahpi sanapiru'sa nu'pa iwatupi mahkakaimare'. Nahpurawatun sanapiru'sa nu'pa pe'petaimare'. Nihpirinwe kemapiru'sa p'yahtera nunihpi a'nepi. Sanapiru'sa tehshitakasumare, nu'pa peike kemawachinara ku wa'waru'sari na'nupitupiwe. Wa'waru'sari na'nupituwachinara tehshi nihpachinara yachunkairin.



U'nanke nihpachinara sanapiru'sa tehshi nihpi. Kañaritapuna nihpisu tinikaiware nihpi. Nani yanihpachina a'pepi. Nani tehshi teniwachinara yayaru, kanpianuke inake pahshitupi yanirayakamare'. Nani yanirayawachina nishituna a'pepi, inapatuna su'ina u'shitakaimare, a'kakaimare'.

Yamura uhkuikasumare pa'nesu'

Yamura mahkari yapa'patera iwarapuchin kemapipun nihpatera yuri nantepi nine'. Ya'were sanapiru'sasu i'metawa nahsha su'witeke pe'natupi, inapuate pa'ne'. Nani yapa'nesu taweri irahpa, imuhtu, saweni, yu'nana, wenu, pantapi a'yutupinan inapita kepare', tanawatera kapakasumare'.



Pi'ihpi taweri nihpachina yamura mane'. U'napi taweri nihpachina ku naniterewe pentunshinankeran pentunkasu'. Nahpuatun pi'ipi ni'pachina yamura mane'. Ahke paakasu nihpachina nunke pa'ne'. Ya'kariakeran ira pa'tere'. Yapa'patera anuachin wenseintate amamate sa'anpu awai niterinpu u'ukate, pantapi ayuterin kepare pa'ne'. Nani yamura kantuntawatera yamura a'shin nahtane', "kiyanta tatamahshu yamura ma'painke" itere nuntate'.

A'nahkenpu we'ere, a'nakenasu ya'kariaya ya'wepisupita nahpurutawerichachin u'matapi. Ku na'kunwe yamura pa'pi kehken ni'tun. Nahpuatun naniteinpichin mane'. Na'kun nihpachina ku ahkewe kehshaterasewe kanarinpu'. Nahpuatun naniteinpichi mane'.

Ka'nanu'sa kushanenke ninaresu'

Ka'nan yunikasu yunkiwatera kushanen nunire. Ka'nanu'sa pahkirantapake kushane akure'. Kushanen kenantuwatera pe'saterapichinsawate weshimare'.

Kanan pahkirantawanke yamura pe'tentere inaran pe'saterapichinsare': kiramani, iheri, ipiri, te'nesha'weri, yuuri inapitari ka'nin. Kara tawerikeran nawire ka'pachina ninare'. Nahpuru nuwitere ka'nanu'sa kushaterinsu. Taweri iraterinsu nihpachina ahkemiachin pe'satetere', tahshi pa'ninsu ka'nan nihpachina ya'kariya pe'satetere.

Nuhka, maya, natiu, shi'ñanpi, ni'ni pa'chi inapita u'karirawate pa'patera a'naruahchin wekawarinpu tehpare'. Ya'were anawatenpusu nihpatera anawaru shunasa pakapakuninpu. Nahpurawate yawe'ehkune, pinerinpu ni'tun na'pure'.



Kemupinenpupita sahkatu kahtaparinpusu'

Panka iminpatera ku kanpura naniterewe tihkikasu'. Nahpuatun na'kun sahkatasku yunkire'. Pahkaturusu a'naruahchin ku wa'kihkeranwe su'surin. Inapuatun na'kun piyapi nuwantere'.

Nahpuatun kemupinenpu sha'witate sahkatu nine'. Inamare kusharu nuwantere kemupinepupita kepate akakasumare'. Ina ni'tun yamaiwatera kara taweri pawansapasu we'emetari pa'ne. Ma'shateranta kenanpatera ina nuhsha naniteenpichin kemupinenpupita sha'witere a'na taweri pawansapasu'.

Nahpuru taweri anuachin wensere sa'anpu kamaire awaitatun u'shiterinpu piyapiru'sa ninaripuchin. Sa'angepunta ma'shateranta ya'wepachin pu'murarin, pantapi a'yutarin. Tahshiramiachin kushatere inaran arumu'saichin nahkeranchachin kushatantare'. Inapupatera a'naruachin sahkatu tihkire, nahpuatun kanpunta kahtawapachinenpura pa'ne kahtawatari.



I'me ninesu'

Irahka i'su piyapi nihkapun mahshutawatun inin taranin. Ina ininkeran ihpura i'me ninewa sanapiru'sa pe'pekaisumare'. Ya'werin i'merin inin, yara inin, pi'tarin, uhkawirin inapita nuwantere i'me nihkakasumate'. Inin yauhshitewatera a'kayanpuchin pa'ne, ku inin kahpayachatarasuwe. Uhshitekamare nihpachina nara se'pa yankaninsu, nahpurawatun inin kenanpatera ku kushatarirawe a'naruahchin uhshitere', kahpayatasu uhshitewatera tarihtun ninin.

Nani uhshitewatera peike kemate nuyahsha uhterinate a'wintere, inaputawate akure iwirinate i'me, nantepi nihkakasumare'. U'nanke nihpachina nuya nuya pa'teresu a'naruahchin nipa'kesarin. Ya'were pi'ipisu nihpachina ku a'naruahchin nipa'kerinwe. Nahpuatun a'naruahchin tu'terate ikitere'. Ya'werin nihsha nihsha i'me pa'tupisu: yu'nanteraya, tanpen, nansera, pe'kunitite inapita pa'tereke iranen nirasare ama nahpuinin nihkakamarewe'. Nuyahsha i'me, nantupi nihpatera nihkatuna nuyahsha sanapiru'sa kankatupi.

A'shirin inin nihpachina wa'kihkeran i'me, nantepi wa'kirin, ya'were kanurin nihpachina ku ahkete wa'kiwe sanapiru'sa pe'pepi. Ihpurasu a'nahke piyapiru'sa nihpi pa'anakaisumare a'napita ninanuru'sake.



Nitutawa yu'natakasu'

Yu'natuna'pi wa'washa nihkamare wa'washa nihkapu nunene'. A'naterahpu pi'ipi ni'sapoasu wa'waru'sa nunene yu'natun nihkamare'. Ku a'karewe sami muhtun, samiraya, sami ninupi, inapita ku a'karewe'. Ku nahtetatewe a'kawatera samiri ahkerachin ta'ananpikunin.

Nani puhsa pi'ipi ya'wetuwachina kepare yu'natari. Inake ni'ne nuya a'naruachin uwarapachina shunka aninare'. Nani shunka uwaratun ananiwachina nahpuruware a'kare, ama nipe'tentakasumarewe'.

Nipe'tentuwachina wa'washa sahka nunenakasu. Inamare nunire a'na nitu penuitena'pi inari penurin anawate inkikasumare'. Inamare iwa mahsawate kepare apenutari, nani penuwachinara kemarawate pi'i pihpisapakeran anuhtetawate iwahke akere tanpatere'.

Nahpuatun wa'waru'sa tanpanenke anawate ya'wetuwachina sami ya'wepirinkunta ku uwarapiwe.

Nahpuatun ihpura mahshuru'sa napupi nunatuna, wa'waru'sa yu'natuna'pi nihkakaisumare ku ahkete kashin airurewe, ku sanapia'waru'sari awetanpapiwe, ku se'kunupiwe.


Nahpurawatun yu'nanake uwararinsu ku nanseke ni'nirari, atariri, kuhshiri ka'ninwe'.



Yamurai piyapi muhtupi pa'tupisu'

rahkakeraware ihpurawanta yamurai piyapiru'sa tanan pa'tupisu ma'sha yunituna kapakaisumare'. Pihta naniriawachina yamurai piyapiru'sa yunkipi muhtupi'pa paatuna ma'sha yunituna kapatuna pihta anawekaisumare'.





Kahtu semana pihta nanikasu nihpachina nisha'witupi yapa'pisupita pakaisumare'. Nani taweri naniwachina sa'inari wenu pahsatupi kepatuna u'ukaisumare, panta'pi pihsetupi kepatuna kapakaisumare'. Nahpurawatun mahpi wana, shinipi, natiu, yamura, saweni, pinshi, uhsukuru, pe'tu inapita ayupituchinapi yapa'pachina mahkatuna kepakaisumare'. Nahpuatun yapa'pachinara yuri nantepike kahturuwa wenu, kara shunkapi panta'pi a'naruwa yamura inapuatuna menta pe'petatuna pa'pi. Yapa'pisu taweri anuachinpuchin wenseintapi sa'inari wenu matupi u'utuna paakaisumare'.

Pa'pachinara kahtu tawerikeran kanpi yamurai wi'nirai'pa tanpu akupi'pa. Inake we'ehsawatuna tananke pa'pi ma'sha unikaisumare'. Pa'pachina tehpati yu, kiran, naman, i'sa, pa'para, panka yunkurun, suchuri, tu'ya, nu'nu, tehkerenan, ipi, pawara, chinsha, panka yu'win, ihchu, awi'. A'naterahpu taweri tanan pa'tupi nani ka'nanu'sa teh pawachinara yunkipi u'mantakaisu. Nihpirinwe sa'inanta nani sha'witupi unpurusuna u'mantakaisu. Nahpuatun inawanta yunkirapi wenu nihkakaimare'. Su'inari patuwachina sanapi'santa tehshi nihsapi, a'siante tihkirapi, a'siante a'shitapi. Nani su'in u'makasu nihpachina pa'sapi nahkawiapuna. Imare kemapiru'santa su'pipitupi sa'inari nahkapiwachina ketupi kapatuna u'shitaimare'.

Peike kankimawachina inairaru'sa, tanpawanu'sa yamira nininsu pu'mupi kemupinenenapitare kapakaisumare'. Ya'were panka ka'nansu teh pawachinara akupi pihtake kapaisumare'.

Pei ninesu'

Yapeiwatera nu'pa nuyaru'teke ni'sawate peire'. Nani nu'pa yunihpatera yunkire panpe mahkaku, nara yunikasu, inin uhshitekasu'. Nahpurawatun yunkire panka pei, yamira pei nihkaku'.

Panpe yamahpatera kemupinenpupita sha'witere kahtapainpusumare a'naruachin siwihte ananikamare'. Nani siwihte ananiwatera une nunire mahkakasumare. Nahpuatun nuya une nunire wa'kikasumare: unkuwiñan, yamutun, shu'nan, tawari, uhkunan, pi'wasu inapita mahpatera kemupinenpupita sha'witere kahtapainpu chi'yatakasumare'.



Nani ya'ipi nara, panpe inapita ananiwatera sha'wiantare kemupinenpupita kahtapainpusumare. Une, tekenpara, wika, pahsara inapita sahkaimiachin awanikasu panka pei nihpatera. Nani tiniwatera nara wa'yanen, panpe wa'yanen a'pakasumare sha'wire piyapiru'sa, kemupinenpupita we'pachina wenu u'uripuchin wa'yanen a'pare'. Inamare a'na tatamahshu nitutun nininsu sha'witere wa'yan a'pakasumare'. Nahputaware nanitere ya'wetakasu'.



Pi'sewatera ni'nira nuneninpusu'

S amira mahpatera a'paiate ka'ne, ku ya'pi samiru'sa nansehken ya'weterinwe'. Tu'wana, ya'wan sami, chanpenan, ikiana, tu'wan, pehshanan inapita ku nansehken ahkete ya'weterinwe. Nahpuatun wi'nun parihchi pihtuntawate wa'waru'sa inipi nihpachina akutere ka'nin.

Ya'were nansewanu'sa nihpisupita mihkara, wanki, awe, shihte, warahte', samihte, wankirapi, yanan, a'nanan, weni inapitasu te'watere wa'waru'sa ketakasu inaura kapakaisumare'. Nahpuatun pa'pini, a'shini wenseaparin nanse se'ehlerin kapakasumare'.

Nanse pi'sewatera ku naniterinwe kununenpukeran pakakasu nihpachina ni'nira tunpukunutere'. Ni'kechi ni'nirasu nanse ka'pirinwe ku manta pi'serinwe'. Nahpuatun pi'sewatera a'naruachin ni'nira yunire'. Ni'nira tunpu kunutawate inakechachin nitunpu kunutere', inaputuwatera a'naruahchin nanse pihseresu a'pare'.

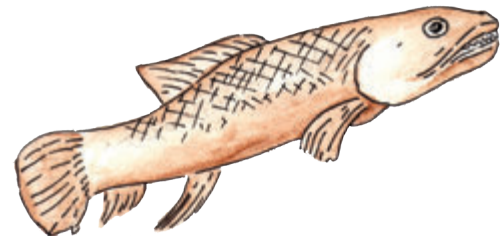


Weni ishi taraninsu'

Irahka ahpi Nikuriu u'napi taweri tanan pa'tapunawe weni ishi taransarin kenanin. Nihpirinwe ku ya'ipi weni nahpurinwe tuhpi ihpura mahshuru'sa. Ahke pa'sarinkeran pa'i kahsu irakeran penshumechi ta'tun pa'sapirinwe i'sha pahkinanturuke nahtankunin ishi na'nerarin nahtanin. Nahpuatun uhshakeran pakapupuchin newerasapirinwe kenankuni ishi nu'paruke napusarin.

Nahpuwachina nuya ya'karipirinwe ishi pa'pi imaru nihsawatun weni taransarin, ina ni'chinapuchachin i'sha kuta kuta terachinin pa'nin. Nahpuatun a'naken weni mahpatera ishi wenaipuchin ya'weterin. Nahpuatun ihpura tatamahshuru'sa, mamapayaru'sa taranin tuhpi.

Ku ya'ipi samiru'sa inapuchin taranpiwe, a'nahken inapuchin ya'werin. Nahpuatun ahpi Nikuriu pa'yanin inapuchin kenanatun, ku wa'wakeraware inapuchin kenaninwe ni'tun, nuya pa'yansawatun peike u'matun sha'wirin.



Taranpi taranpisu'

Irahkasu nihsha nihsha penuiru'sa mahshuru'sa nitutupi. Tannanke pa'pachinara tanan anuhkantupi, ka'nanu'sa anuhkantupi, ma'sharu'sari ama te'watakaisumare. Inapatuna a'nahken piyapiru'sa penui nitutatuna ka'nan mahkatuna kapi.

Inanpi tarana'pi piyapi nihpachina ni'nipuchin we'ehpachina kunaraterin. Ku ahshuwan wenu u'uwatupiwe, ku nanu'sari u'shutuwachinara nayapiwe'. Nahpuatun irahkakeraware napupi ina penui nitutuwachinara anuachin wenseintapi sa'inari awaiterin u'utuna tanan pa'takaisumare'. Tanan pa'terinke ahke penshumetawatun shinpanin mahsawatun penurin, penurawatun niitakasu naniterinsu uhtenin. Nani uhtenpachina ya'ipi a'murinsu uhkuisawatun pu'urin, irahpa narasuke pu'urin inapusawatun shinpanin uhteninsu niiterin. Niirinke ni'ni taranin, inapusawatun ka'nan yunikapun pa'sarin. Ka'nanu'sa na'pituwachina a'naruahchin manin. Inapitasu nihpirinwe mahpintuwachina kunun materin. Nu'paru pa'teru'sasu si'pirurin inaputawatun chi'chin ka'piterin. Inaran shinparin uhteninsu niitiimantarin piyapi taranakasumare'. Inapatun peike kemarin. Tanan pa'tuwachina ku tuhpinan u'marinwe.

Nihpirinwe atari, kuhshi, penku pe'tawaresu yaka'nin. Nahpuatun nuwituwatera sha'witere nitutamare'. Kusu pe'tawaru'sa pe'yataranku itere'. Narintuwatera yaa'payaninpu kanpura pa'patera.



Sanapia'waru'sa



Sanapia'waru'sa ya'wetuwachinpura wa'washa ni'sapasu penene'. Inaputuwatera nanuntuwachina nuya sanapia'wa ninin. A'shini nihsha nihsha nihkaku a'chintarin nanuntuwachin inaura nihkakasumare'.

Inaputuwatera wa'washakeran nunkaku, ma'sha inaura nihkaku yunkiarin. Nahpurawatun peike ya'kunapatuwachina nunsarin, wenseawaterin. Peike ya'kunapawachina piyapiru'sa wenu ya'wepachina u'shiterin. Nani muinpiru nihpachina nanpikaku a'shini a'chinterin. Sanapia'wa penenpinan su'suwachina nuya nanpirin, ya'were ku nahtetuwachinawe penenesu nahpunin nanpirin.

Nahpurawatun anuwitere insupitata ina kemupinepita nininsu, su'surinke kemupinewepita tehkakusumare'. Tatamahshu'sa, mamapayaru'sa ku nuwantupiwe sanapia'waru'sa kemapia'ware na'nupikaku, a'chitere insuta kemapia'wa, sanapia'wa nihkaku'.

Wiraiterinsu'

U'nahpi taweri nihpachina chinihken wira anuterin. Inapuwachina wira anutuwachina te'watere anutakasu'. Nahpuatun u'yapi, shinara, shihpi inapita ku naniterewe i'irateke sha'newe, wiraitawachina ku ya'yuranewe'. Wa'naru'sa, nanan a'pananu'sa tewatere nunkakasu, wira awanterinpu.

Tuhpi irahkakeraware ihpurawanta wirasu kahcharun nahtanin. Nahpuatun ku kahchunke wiraitawasu nunewe, kahcharun nuntuwachinara na'kun na'kun wiraiterin awechinachipuchin ninin. Inapuchin ni'pachina mayu pinante, a'siante mukaru, nuhka a'petere wira imeatun sanukasumare'.

Sanapia'waru'sa nanun ya'wewachina wira pakirawachina nahtane'.

Nenunpirun nihpachina wirari a'naruachin imerin, nahpuatun chinihken



wira anuterin. Ku sanpia'wa sha'wipachinawe wiraitasu aipiranke uhkupire, ku nihpun sawanpa pahsatawate u'shitere ama ahkete wira anutakasumare'.

Ihpura nananu'sa a'peana'waru'sa ya'nuarinsupita wiratawachina ku naniterewe nunankakasu a'naruahchin wira awanterinpu chiminakasu ya'werin. Wiraitapachin inapita a'peke'.

Sanapi kayuwachina

Sanapi'sa kayuwachinara nuya kushatakaisu ya'werin wa'wina nuya nuya su'sukasumare yu'nanke. Nahpurawantuna ku kehken ma'sha nininsu pe'pepiwe, kehken pe'pewachinara wa'wina anuterin.

Nahpuatun sanapiru'sa kayuwachinara ninunenpi wa'wina nuya nasitakamare'. Kanume, shapi kanume munu akitatuna ka'pi aiwan aiwan wa'wina nihkakamare, nara munu, nara tanpara tahshi a'pininsu na'keran mahsawate i'shake akuitawate i'wanke akure inaran tahshiramiachin sanapi'sa nika'i se'nantupi wa'wina wiruhpitun nihkakasumare'.

Sanapiru'sa kayuwachinara iratakasu ya'werin. Nahpurawatun a'na yuhki pawanawasu nasitakasu nihpachina maru'pa munu se'mutuna u'usapi. Sha'wi sanapiru'sasu kayuwachina mahken kayurun mahkatuna nahtanpi mahkenta nasitakasu wa'wina. Mahken kayurun ankiwachina kemapia'wa, nisunkerawachina sanapia'wa nasiterin. Nahpuatun su'ine ninuntupi nasituwachin ayashi'tekaimare'.

Nani sanapi'sa wa'washa kañariterin maru'pa inaran kukuru'wire u'shitere ama ahkete ikitakasumarewe, nahpurawatun sariuterinke awe katantere a'naruachin wa'win wa'watamare'.



El Acuerdo Nacional

El 22 de julio de 2002, los representantes de las organizaciones políticas, religiosas, del Gobierno y de la sociedad civil firmaron el compromiso de trabajar, todos, para conseguir el bienestar y desarrollo del país. Este compromiso es el Acuerdo Nacional.

El Acuerdo persigue cuatro objetivos fundamentales. Para alcanzarlos, todos los peruanos de buena voluntad tenemos, desde el lugar que ocupemos o el rol que desempeñemos, el deber y la responsabilidad de decidir, ejecutar, vigilar o defender los compromisos asumidos. Estos son tan importantes que serán respetados como políticas permanentes para el futuro.

Por esta razón, como niños, niñas, adolescentes o adultos, ya sea como estudiantes o trabajadores, debemos promover y fortalecer acciones que garanticen el cumplimiento de esos cuatro objetivos que son los siguientes:

1. Democracia y Estado de Derecho

La justicia, la paz y el desarrollo que necesitamos los peruanos sólo se pueden dar si conseguimos una verdadera democracia. El compromiso del Acuerdo Nacional es garantizar una sociedad en la que los derechos son respetados y los ciudadanos viven seguros y expresan con libertad sus opiniones a partir del diálogo abierto y enriquecedor; decidiendo lo mejor para el país.

2. Equidad y Justicia Social

Para poder construir nuestra democracia, es necesario que cada una de las personas que con-

formamos esta sociedad, nos sintamos parte de ella. Con este fin, el Acuerdo promoverá el acceso a las oportunidades económicas, sociales, culturales y políticas. Todos los peruanos tenemos derecho a un empleo digno, a una educación de calidad, a una salud integral, a un lugar para vivir. Así, alcanzaremos el desarrollo pleno.

3. Competitividad del País

Para afianzar la economía, el Acuerdo se compromete a fomentar el espíritu de competitividad en las empresas, es decir, mejorar la calidad de los productos y servicios, asegurar el acceso a la formalización de las pequeñas empresas y sumar esfuerzos para fomentar la colocación de nuestros productos en los mercados internacionales.

4. Estado Eficiente, Transparente y Descentralizado

Es de vital importancia que el Estado cumpla con sus obligaciones de manera eficiente y transparente para ponerse al servicio de todos los peruanos. El Acuerdo se compromete a modernizar la administración pública, desarrollar instrumentos que eliminen la corrupción o el uso indebido del poder. Asimismo, descentralizar el poder y la economía para asegurar que el Estado sirva a todos los peruanos sin excepción. Mediante el Acuerdo Nacional nos comprometemos a desarrollar maneras de controlar el cumplimiento de estas políticas de Estado, a brindar apoyo y difundir constantemente sus acciones a la sociedad en general.

Banco del Libro

INSTITUCION EDUCATIVA:								
DEPARTAMENTO:				PROVINCIA:				
^DISTRITO:								
Año	Grado	Sección	Nombres y apellidos del alumno	Código*	Condición del libro ^			
					Recibí	Firma del Padre	Entregué	Firma del Padre

* Código = Número de orden del alumno Condición del libro:

A = Nuevo, completo, limpio, sin deterioro.

B = Completo, se puede borrar algunas marcas, sin deterioro.

C = Con marcas que no salen y con deterioros subsanables.

D = Inutilizable, requiere reposición.

¿Cómo cuido y limpio mis libros?

- Forro mi libro con plástico o papel y le coloco una etiqueta.
- Limpio mi libro con una franela.
- Uso mi libro con las manos limpias y en lugares apropiados.
- Realizo las actividades en un cuaderno u hojas de trabajo, sin rayar ni escribir en mi libro.
- Evito doblar las puntas y que se manche con líquidos o dulces.

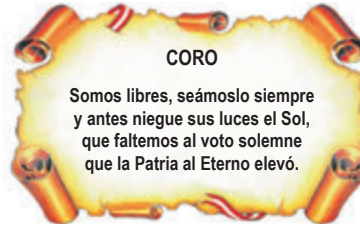


¡Cuido los libros porque otro niño los utilizará el próximo año!

SÍMBOLOS DE LA PATRIA



BANDERA NACIONAL



CORO
Somos libres, seámoslo siempre
y antes niegue sus luces el Sol,
que faltemos al voto solemne
que la Patria al Eterno elevó.



ESCUDO NACIONAL

Declaración Universal de los Derechos Humanos

El 10 de diciembre de 1948, la Asamblea General de las Naciones Unidas aprobó y proclamó la Declaración Universal de Derechos Humanos, cuyos artículos figuran a continuación:

Artículo 1.- Todos los seres humanos nacen libres e iguales en dignidad y derechos y (...) deben comportarse fraternalmente los unos con los otros.

Artículo 2.- Toda persona tiene todos los derechos y libertades proclamados en esta Declaración, sin distinción alguna de raza, color, sexo, idioma, religión, opinión política o de cualquier otra índole, origen nacional o social, posición económica, nacimiento o cualquier otra condición. Además, no se hará distinción alguna fundada en la condición política, jurídica o internacional del país o territorio de cuya jurisdicción dependa una persona (...).

Artículo 3.- Todo individuo tiene derecho a la vida, a la libertad y a la seguridad de su persona.

Artículo 4.- Nadie estará sometido a esclavitud ni a servidumbre; la esclavitud y la trata de esclavos están prohibidas en todas sus formas.

Artículo 5.- Nadie será sometido a torturas ni a penas o tratos crueles, inhumanos o degradantes.

Artículo 6.- Todo ser humano tiene derecho, en todas partes, al reconocimiento de su personalidad jurídica.

Artículo 7.- Todos son iguales ante la ley y tienen, sin distinción, derecho a igual protección de la ley. Todos tienen derecho a igual protección contra toda discriminación que infrinja esta Declaración (...).

Artículo 8.- Toda persona tiene derecho a un recurso efectivo, ante los tribunales nacionales competentes, que la ampare contra actos que violen sus derechos fundamentales (...).

Artículo 9.- Nadie podrá ser arbitrariamente detenido, preso ni desterrado.

Artículo 10.- Toda persona tiene derecho, en condiciones de plena igualdad, a ser oída públicamente y con justicia por un tribunal independiente e imparcial, para la determinación de sus derechos y obligaciones o para el examen de cualquier acusación contra ella en materia penal.

Artículo 11.-

1. Toda persona acusada de delito tiene derecho a que se presuma su inocencia mientras no se pruebe su culpabilidad (...).

2. Nadie será condenado por actos u omisiones que en el momento de cometerse no fueron delictivos según el Derecho nacional o internacional. Tampoco se impondrá pena más grave que la aplicable en el momento de la comisión del delito.

Artículo 12.- Nadie será objeto de injerencias arbitrarias en su vida privada, su familia, su domicilio o su correspondencia, ni de ataques a su honra o a su reputación. Toda persona tiene derecho a la protección de la ley contra tales injerencias o ataques.

Artículo 13.-

1. Toda persona tiene derecho a circular libremente y a elegir su residencia en el territorio de un Estado.

2. Toda persona tiene derecho a salir de cualquier país, incluso del propio, y a regresar a su país.

Artículo 14.-

1. En caso de persecución, toda persona tiene derecho a buscar asilo, y a disfrutar de él, en cualquier país.

2. Este derecho no podrá ser invocado contra una acción judicial realmente originada por delitos comunes o por actos opuestos a los propósitos y principios de las Naciones Unidas.

Artículo 15.-

1. Toda persona tiene derecho a una nacionalidad.

2. A nadie se privará arbitrariamente de su nacionalidad ni del derecho a cambiar de nacionalidad.

Artículo 16.-

1. Los hombres y las mujeres, a partir de la edad núbil, tienen derecho, sin restricción alguna por motivos de raza, nacionalidad o religión, a casarse y fundar una familia (...).

2. Sólo mediante libre y pleno consentimiento de los futuros esposos podrá contraerse el matrimonio.

3. La familia es el elemento natural y fundamental de la sociedad y tiene derecho a la protección de la sociedad y del Estado.

Artículo 17.-

1. Toda persona tiene derecho a la propiedad, individual y colectivamente.

2. Nadie será privado arbitrariamente de su propiedad.

Artículo 18.- Toda persona tiene derecho a la libertad de pensamiento, de conciencia y de religión (...).

Artículo 19.- Todo individuo tiene derecho a la libertad de opinión y de expresión (...).

Artículo 20.-

1. Toda persona tiene derecho a la libertad de reunión y de asociación pacíficas.

2. Nadie podrá ser obligado a pertenecer a una asociación.

Artículo 21.-

1. Toda persona tiene derecho a participar en el gobierno de su país, directamente o por medio de representantes libremente escogidos.

2. Toda persona tiene el derecho de acceso, en condiciones de igualdad, a las funciones públicas de su país.

3. La voluntad del pueblo es la base de la autoridad del poder público; esta voluntad se expresará mediante elecciones auténticas que habrán de celebrarse periódicamente, por sufragio universal e igual y por voto secreto u otro procedimiento equivalente que garantice la libertad del voto.

Artículo 22.- Toda persona (...) tiene derecho a la seguridad social, y a obtener (...) habida cuenta de la organización y los recursos de cada Estado, la satisfacción de los derechos económicos, sociales y culturales, indispensables a su dignidad y al libre desarrollo de su personalidad.

Artículo 23.-

1. Toda persona tiene derecho al trabajo, a la libre elección de su trabajo, a condiciones equitativas y satisfactorias de trabajo y a la protección contra el desempleo.

2. Toda persona tiene derecho, sin discriminación alguna, a igual salario por trabajo igual.

3. Toda persona que trabaja tiene derecho a una remuneración equitativa y satisfactoria, que le asegure, así como a su familia, una existencia conforme a la dignidad humana y que será completada, en caso necesario, por cualesquiera otros medios de protección social.

4. Toda persona tiene derecho a fundar sindicatos y a sindicarse para la defensa de sus intereses.

Artículo 24.-

Toda persona tiene derecho al descanso, al disfrute del tiempo libre, a una limitación razonable de la duración del trabajo y a vacaciones periódicas pagadas.

Artículo 25.-

1. Toda persona tiene derecho a un nivel de vida adecuado que le asegure, así como a su familia, la salud y el bienestar, y en especial la alimentación, el vestido, la vivienda, la asistencia médica y los servicios sociales necesarios; tiene asimismo derecho a los seguros en caso de desempleo, enfermedad, invalidez, vejez u otros casos de pérdida de sus medios de subsistencia por circunstancias independientes de su voluntad.

2. La maternidad y la infancia tienen derecho a cuidados y asistencia especiales. Todos los niños, nacidos de matrimonio o fuera de matrimonio, tienen derecho a igual protección social.

Artículo 26.-

1. Toda persona tiene derecho a la educación. La educación debe ser gratuita, al menos en lo concerniente a la instrucción elemental y fundamental. La instrucción elemental será obligatoria. La instrucción técnica y profesional habrá de ser generalizada; el acceso a los estudios superiores será igual para todos, en función de los méritos respectivos.

2. La educación tendrá por objeto el pleno desarrollo de la personalidad humana y el fortalecimiento del respeto a los derechos humanos y a las libertades fundamentales; favorecerá la comprensión, la tolerancia y la amistad entre todas las naciones y todos los grupos étnicos o religiosos; y promoverá el desarrollo de las actividades de las Naciones Unidas para el mantenimiento de la paz.

3. Los padres tendrán derecho preferente a escoger el tipo de educación que habrá de darse a sus hijos.

Artículo 27.-

1. Toda persona tiene derecho a tomar parte libremente en la vida cultural de la comunidad, a gozar de las artes y a participar en el progreso científico y en los beneficios que de él resulten.

2. Toda persona tiene derecho a la protección de los intereses morales y materiales que le correspondan por razón de las producciones científicas, literarias o artísticas de que sea autora.

Artículo 28.- Toda persona tiene derecho a que se establezca un orden social e internacional en el que los derechos y libertades proclamados en esta Declaración se hagan plenamente efectivos.

Artículo 29.-

1. Toda persona tiene deberes respecto a la comunidad (...).

2. En el ejercicio de sus derechos y en el disfrute de sus libertades, toda persona estará solamente sujeta a las limitaciones establecidas por la ley con el único fin de asegurar el reconocimiento y el respeto de los derechos y libertades de los demás, y de satisfacer las justas exigencias de la moral, del orden público y del bienestar general en una sociedad democrática.

3. Estos derechos y libertades no podrán, en ningún caso, ser ejercidos en oposición a los propósitos y principios de las Naciones Unidas.

Artículo 30.- Nada en esta Declaración podrá interpretarse en el sentido de que confiere derecho alguno al Estado, a un grupo o a una persona, para emprender y desarrollar actividades (...) tendientes a la supresión de cualquiera de los derechos y libertades proclamados en esta Declaración.

“DISTRIBUIDO GRATUITAMENTE POR EL MINISTERIO DE EDUCACIÓN
PROHIBIDA SU VENTA”