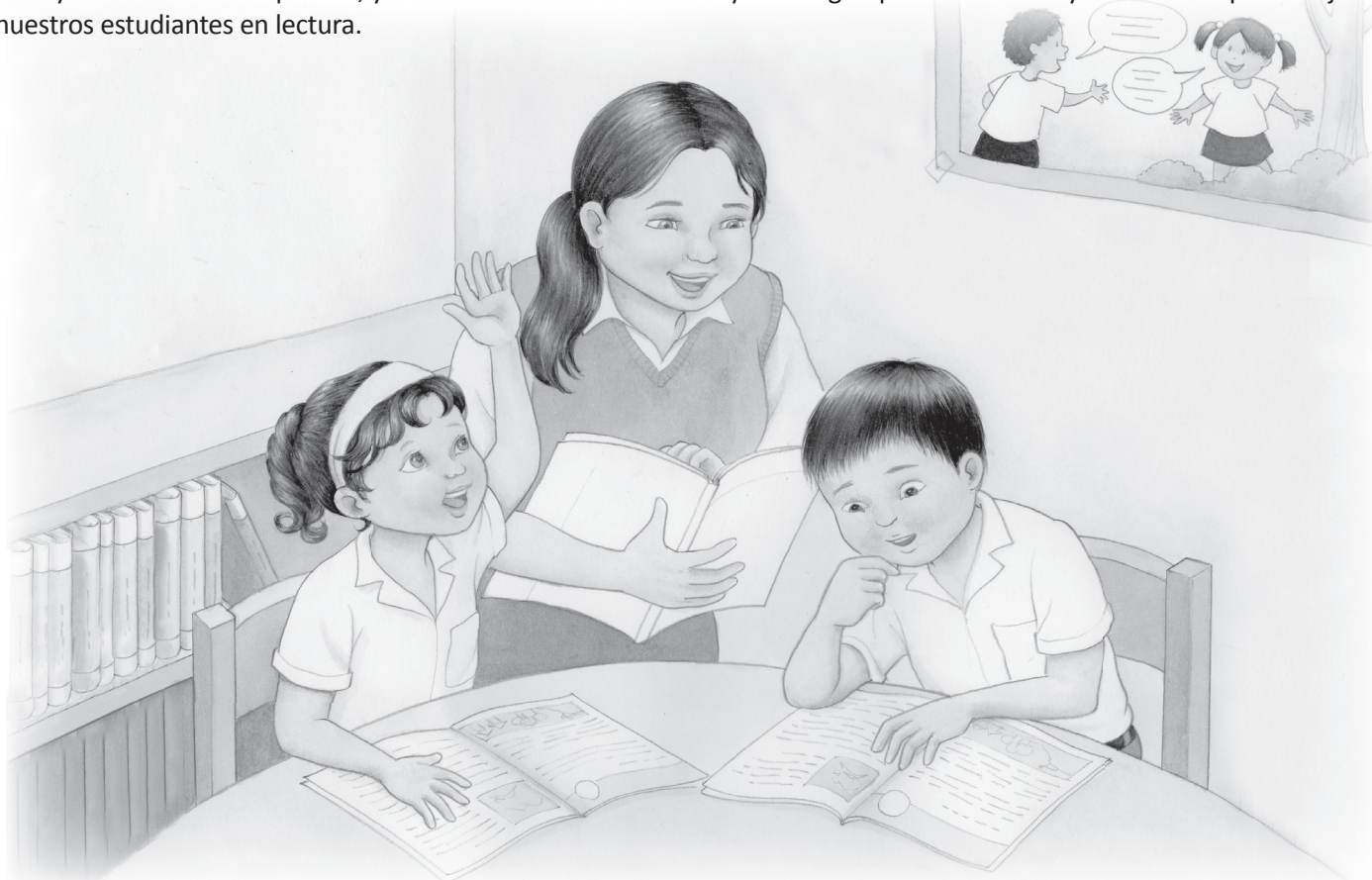


# ¿Cómo mejorar la comprensión lectora de nuestros estudiantes?

## Estimado(a) docente:

Este informe contiene los resultados de la Evaluación Censal de Estudiantes (ECE 2011) en Comprensión lectora. Además, nos ayuda a entender la prueba, y nos brinda recomendaciones y estrategias para desarrollar y evaluar los aprendizajes de nuestros estudiantes en lectura.



## CONTENIDO

	Pág.		Pág.
<b>1. La prueba de Comprensión lectora</b> .....	2	<b>5. ¿Cómo evaluar la comprensión lectora en el aula?</b> .....	17
> Leer es comprender .....	2	> Evaluemos la comprensión de una anécdota .....	19
> Leer es descubrir mundos nuevos .....	3	> Evaluemos la comprensión de una carta .....	21
> ¿Que evalúa la prueba de Comprensión lectora? .....	4	> Evaluemos la comprensión de una invitación .....	26
<b>2. ¿Cómo se presentan los resultados?</b> .....	5	> Evaluemos la comprensión de una descripción .....	31
<b>3. ¿Resultados de sus estudiantes en la ECE 2011?</b> .....	6	> Evaluemos la comprensión de un cuento .....	34
<b>4. Recomendaciones para mejorar la comprensión lectora</b> .....	11	<b>Anexo 1: Ejemplos de preguntas de la prueba por niveles de logro</b> .....	39
> Seleccionemos textos que tengan una dificultad adecuada .....	12	<b>Anexo 2: Cuadro resumen de preguntas de la prueba</b> .....	46
> Leamos diferentes tipos de texto .....	13		
> Demos también un uso real a los textos .....	14		
> Utilicemos diversas estrategias didácticas .....	16		

# 1. La prueba de Comprensión lectora

Para saber qué evalúa la prueba, primero, veamos qué entendemos por “leer”.

## > Leer es comprender

Existen diferentes maneras de entender lo que es leer. Veamos un ejemplo de lo que puede ocurrir en nuestras aulas.



A menudo, encontramos ideas equivocadas acerca de lo que significa “leer”. Algunos, como Marita, entienden que leer solamente es decir en voz alta lo que está escrito. Además, hay personas que creen que solo se “lee bien” si se pronuncia con adecuada entonación, fluidez y volumen de voz. Este es un error muy frecuente.

¿De qué nos sirve pronunciar bien las palabras de un texto si no lo podemos entender? Por eso, decimos que **leer es comprender**.

> Leer es descubrir mundos nuevos

Ahora veamos otro ejemplo de lo que puede ocurrir.



Como vemos, hay docentes que piensan que los niños<sup>1</sup> solo deben leer sobre animales, objetos y sucesos de su entorno. Creen que, si un texto trata sobre otra cultura, los niños no podrán entenderlo. Esto es un error. Si bien está reconocida la importancia de leer acerca de la propia cultura, también se sabe que los niños sí son capaces de leer y aprender cosas nuevas mediante la lectura. Si el texto tiene un lenguaje adecuado y parte de los conocimientos previos de los niños, ellos podrán aprender muchas cosas sobre otros animales, objetos y formas de vida. Además, gran parte del placer por leer se encuentra en hallar información nueva que nos sorprenda y nos motive a seguir leyendo.

<sup>1</sup>En este informe, usaremos la palabra “niños” para hacer referencia tanto a los niños como a las niñas.

## > ¿Qué evalúa la prueba de Comprensión lectora?

La prueba de Comprensión lectora ha sido construida en relación con lo que señala el Diseño Curricular Nacional (DCN). En la ECE 2011, la prueba presenta los siguientes textos: anécdotas, notas, cartas, avisos, cuadros, artículos enciclopédicos, textos de recomendaciones, cuentos y descripciones. La comprensión de estos textos se evalúa a partir de las siguientes capacidades lectoras:

- > **LEE ORACIONES:** Consiste en asociar una oración con su dibujo.
- > **LOCALIZA INFORMACIÓN** (*Capacidad literal*): Consiste en ubicar ideas, datos e información diversa que se encuentra escrita en el texto.
- > **INFIERE INFORMACIÓN** (*Capacidad inferencial*): Consiste en usar la información del texto para deducir una idea que no está escrita, pero que se puede sobrentender.

### LA CAPACIDAD CRÍTICA

consiste en opinar sobre un texto usando argumentos que demuestren su comprensión. Esta capacidad debe ser trabajada en el aula desde los primeros grados, pero no es evaluada en la ECE porque requiere que los niños expliquen sus opiniones. La calificación de esas respuestas tomaría mucho tiempo y esto causaría que los resultados llegaran demasiado tarde a las escuelas. Sin embargo, poco a poco se irán buscando alternativas para incluir preguntas que evalúen esta capacidad.

Veamos con un ejemplo en qué consisten la *capacidad literal* y la *capacidad inferencial*.



En este ejemplo, Luis le responde a su amiga que debe avisar en la parroquia. Para hacerlo, solo necesita encontrar esta información en el aviso. Este es un ejemplo de *capacidad literal*.

A diferencia de Luis, María no ha encontrado la respuesta directamente en el aviso. Ella ha tenido que ubicar las palabras "ladra" y "muerde" para entender que se trata de un perro. Este es un ejemplo de *capacidad inferencial*.



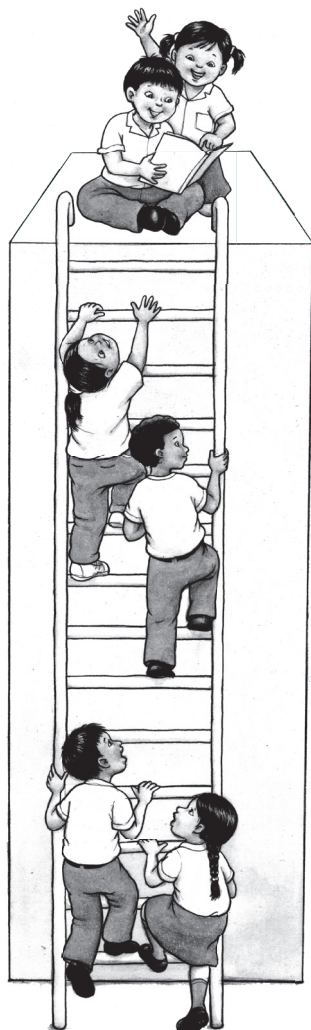
Es muy importante desarrollar las capacidades lectoras de nuestros estudiantes porque son herramientas fundamentales para su desarrollo personal y social.

## 2. ¿Cómo se presentan los resultados?

En la ECE, los resultados de los estudiantes en la prueba de Comprensión lectora se presentan por medio de **niveles de logro**.

### Los niveles de logro en Comprensión lectora

A partir de sus respuestas en la prueba, los estudiantes se ubicaron en alguno de estos niveles: Nivel 2, Nivel 1 o Debajo del Nivel 1. Veamos qué significa cada nivel.



Finalizar el año, todos nuestros estudiantes deberían ubicarse en el Nivel 2.

#### Nivel 2

#### LOGRÓ LO ESPERADO

El estudiante comprende lo que lee según lo esperado para el grado.

#### Nivel 1

#### NO LOGRÓ LO ESPERADO

Cuando lee, el estudiante solo comprende lo más fácil.

#### Debajo del Nivel 1

#### NO LOGRÓ LO ESPERADO

Cuando lee, el estudiante tiene dificultades para comprender incluso lo más fácil.

**TOMEMOS EN CUENTA** que los niños del Nivel 1 solo responden bien las preguntas más fáciles de la prueba, mientras que los niños del Nivel 2 responden bien casi todas las preguntas. Es decir, los niños del Nivel 2 responden bien tanto las preguntas más fáciles como las más difíciles. Por eso, decimos que los niños del Nivel 2 también pueden responder las preguntas del Nivel 1.

## 3. Resultados de los estudiantes en la ECE 2011

En esta sección, conocerá los resultados de los estudiantes en la prueba de Comprensión lectora de la ECE 2011. Primero, se presentan los resultados obtenidos por todos los niños evaluados en su escuela. Además, se muestra lo que ellos pueden hacer de acuerdo al nivel de logro en que se ubicaron. Luego, encontrará los resultados correspondientes a cada sección de su escuela. Finalmente, se presentan los resultados de los estudiantes de su provincia, de su región y del país. Lea y analice cuidadosamente esta información.

### NIVEL 2

#### LOGRÓ LO ESPERADO:

El estudiante comprende lo que lee según lo esperado para el grado.

#### RESULTADOS DE SU ESCUELA

Al leer diversos textos, el estudiante que se ubica en este nivel puede:

#### INFERIR INFORMACIÓN

- > Deducir relaciones de semejanza o diferencia.
- > Deducir para qué fue escrito el texto.
- > Deducir la enseñanza de una narración.
- > Deducir las cualidades o defectos de los personajes de una narración.
- > Deducir el significado de palabras o expresiones usando la información del texto.
- > Deducir el tema central en textos de más de un párrafo.
- > Deducir relaciones de causa o finalidad que no se establecen tan fácilmente.

#### LOCALIZAR INFORMACIÓN

- > Reconocer el orden en que suceden las acciones.
- > Localizar información que no se puede encontrar tan fácilmente.

Veamos un ejemplo de lo que puede leer un estudiante del Nivel 2:

Emilia es una linda niña de ocho años. Tiene los ojos grandes y marrones, abundante cabello negro, y una sonrisa muy graciosa.

Ella necesita usar lentes para poder ver bien. Usa sus lentes en la escuela para leer la pizarra y hacer sus tareas. Por las noches, se los quita y los guarda en una cajita azul.

Emilia siempre ayuda a los demás: presta sus cuadernos cuando alguien falta a la escuela. Como es tan solidaria, todos la quieren mucho. Además, es alegre, divertida y juguetona.

En sus ratos libres, Emilia juega con las ovejas del campo. También vende animalitos de lana en el mercado para juntar dinero. Quiere comprarle un regalo a su abuelita Rosa.



- > ¿Para qué Emilia junta dinero?
- > Según el texto, ¿qué quiere decir "solidaria"?
- > ¿De qué trata principalmente este texto?

En resumen, un estudiante ubicado en el Nivel 2 puede realizar inferencias que le permiten comprender el texto en su totalidad. También localiza información que no se puede encontrar tan fácilmente en el texto.

**NIVEL 1**

**NO LOGRÓ LO ESPERADO:**

Cuando lee, el estudiante solo comprende lo más fácil.

Al leer diversos textos, el estudiante que se ubica en este nivel puede:

**INFERIR INFORMACIÓN**

- > Deducir el tema central en textos de un solo párrafo.
- > Deducir relaciones de causa o finalidad que se pueden establecer fácilmente.

**LOCALIZAR INFORMACIÓN**

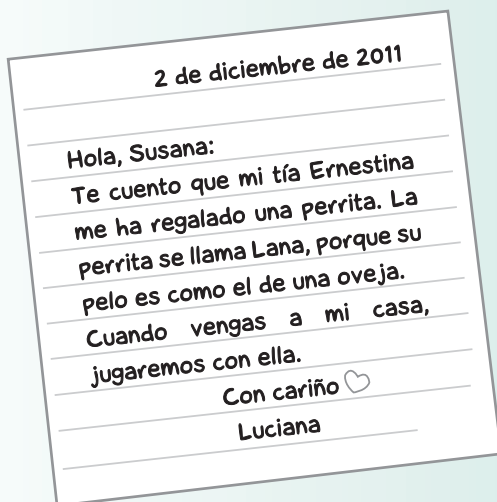
- > Localizar información que se puede encontrar fácilmente.

Además, este estudiante puede:

**LEER ORACIONES**

- > Relacionar una oración con su dibujo.

Ahora, veamos un ejemplo de lo que puede leer un estudiante del Nivel 1:



- > *¿Cómo se llama la perrita?*
- > *¿Qué quería contar principalmente Luciana en su carta?*

En resumen, un estudiante ubicado en el Nivel 1 logra comprender en su totalidad solo textos muy simples. En textos de mayor complejidad, únicamente localiza información que se puede encontrar fácilmente y hace inferencias sencillas.

**RESULTADOS DE SU ESCUELA**

**DEBAJO DEL NIVEL 1**

**NO LOGRÓ LO ESPERADO:**

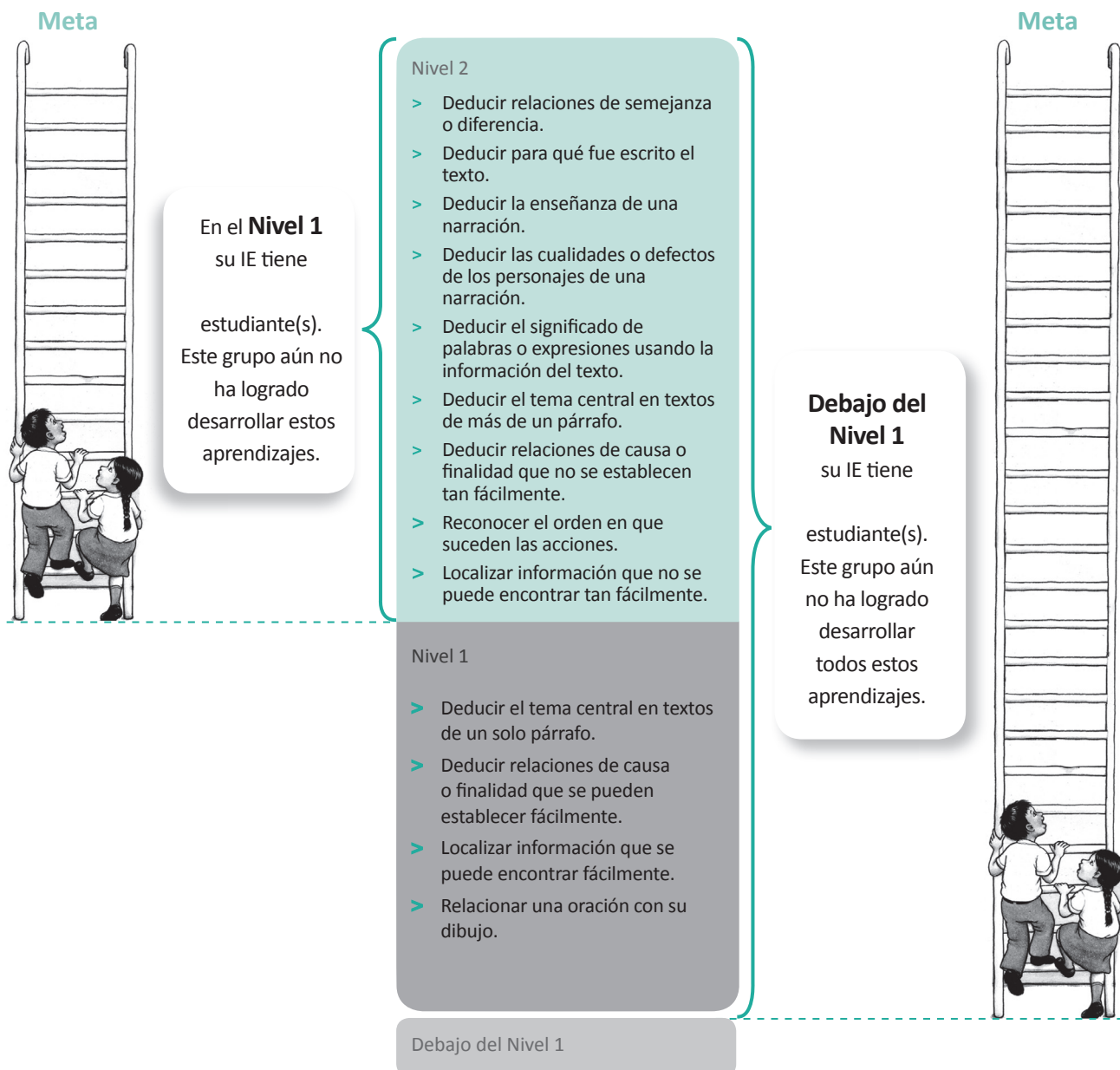
Cuando lee, el estudiante tiene dificultades para comprender incluso lo más fácil.

El estudiante que se ubica en este nivel todavía no logra comprender los textos más sencillos. Incluso podría estar respondiendo al azar las preguntas de la prueba. Por esta razón no es posible describir ni poner ejemplos de lo que puede hacer un estudiante de este nivel.

**RESULTADOS DE SU ESCUELA**

En las páginas anteriores, pudimos ver en qué niveles de logro se ubicaron los estudiantes de su escuela. Ahora, vamos a concentrarnos en los estudiantes que no han alcanzado los logros esperados, es decir, aquellos que se ubicaron en el Nivel 1 y Debajo del Nivel 1. Veamos qué ocurre en su IE.

### ¿Qué les faltó a mis estudiantes para alcanzar el Nivel 2 en la ECE 2011?



La escuela debe atender de manera prioritaria a los estudiantes que se encuentran en el Nivel 1 y Debajo del Nivel 1. Conocer los aprendizajes que no han logrado estos estudiantes servirá como punto de partida para atender sus necesidades de aprendizaje de manera diferenciada.



Es posible que estas diferencias en los aprendizajes de nuestros estudiantes se presenten también en nuestras aulas. Veamos los resultados de cada sección de nuestra escuela.

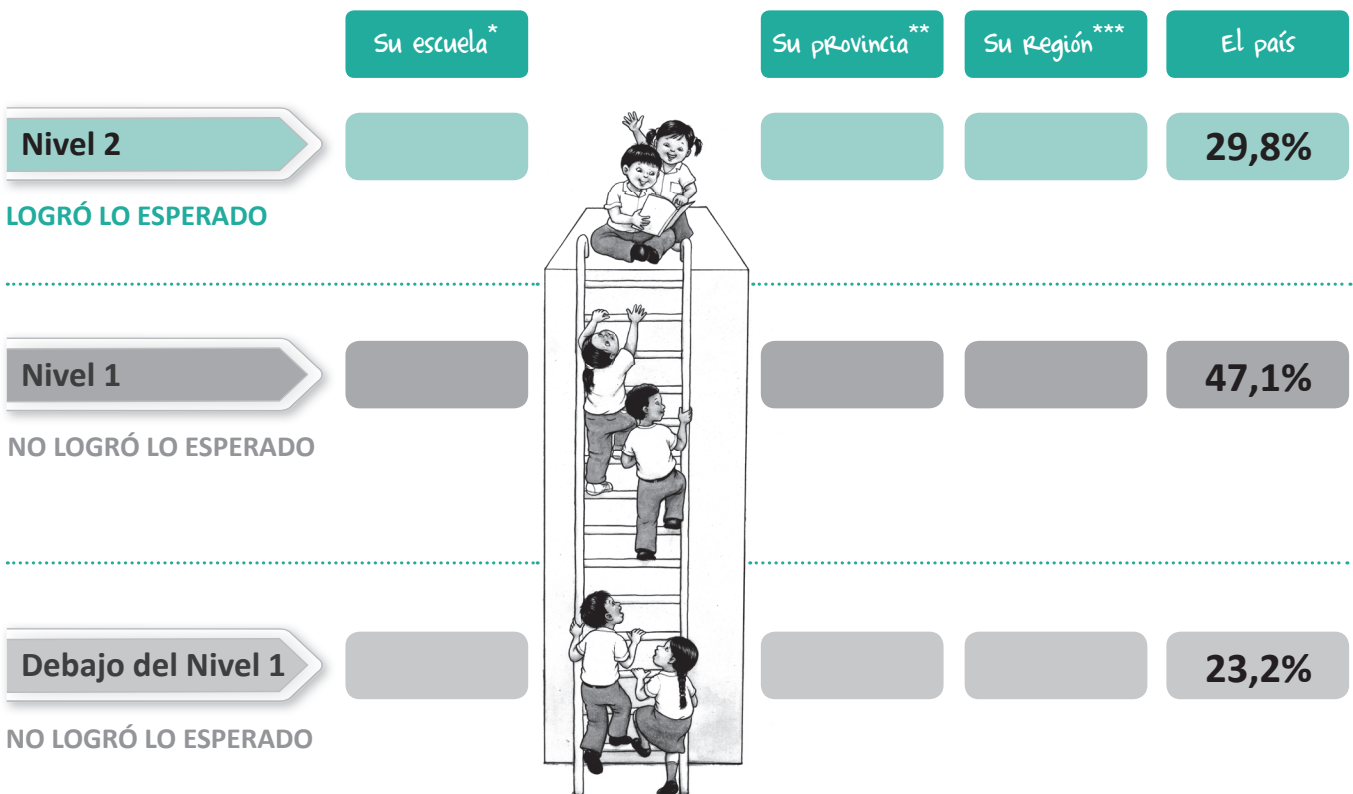
**Cantidad de estudiantes por sección**

	SECCIONES											TOTAL
	A	B	C	D	E	F	G	H	I	J	K	
Nivel 2												
Nivel 1												
Debajo del Nivel 1												
Total												

Así como lo hicimos a nivel de escuela, analice usted los resultados de su sección e identifique los aprendizajes que aún no ha logrado cada grupo de estudiantes.

A continuación, le presentamos los resultados en Comprensión lectora de su provincia, de su región y del país. Compare estos resultados con los de su escuela.

**Resultados nacionales en Comprensión lectora**



\* Las escuelas con menos de 10 estudiantes no tienen resultados porcentuales para evitar interpretaciones sesgadas.

\*\* Los resultados de su provincia corresponden a la UGEL a la que pertenece su escuela. Si su provincia no tiene resultados es porque no se consiguió la cobertura necesaria.

\*\*\* Los resultados de su región corresponden a la DRE a la que pertenece su escuela. Si su región no tiene resultados es porque no se consiguió la cobertura necesaria.

Como vemos, la ECE nos da información acerca de los aprendizajes alcanzados por los estudiantes de segundo grado. Sin embargo, también puede orientar la labor de los docentes de primer y tercer grado. Tome como punto de partida las siguientes preguntas para reflexionar acerca de las prácticas docentes que implementamos en nuestra escuela.

### > SI SOY DOCENTE DE:



#### PRIMER GRADO

Los logros de los niños de segundo grado también dependen de los logros que hayan obtenido en primer grado. Los que llegaron a segundo con algunas dificultades lectoras, requerirán mayor acompañamiento que aquellos que llegaron a este grado con un desarrollo adecuado de sus capacidades lectoras.

1. *¿Qué puedo hacer para que mis niños terminen primer grado comprendiendo al menos textos muy sencillos?*
2. *¿Cómo puedo fomentar en mis niños el placer por la lectura y usar esto para desarrollar la necesidad de aprender a leer de manera autónoma?*

**RECUERDE** que no se trata de forzar el aprendizaje de los niños, sino de ofrecerles adecuadas oportunidades y un buen acompañamiento para que logren desarrollar sus capacidades lectoras.



#### SEGUNDO GRADO

Tome en cuenta que no todos los estudiantes llegan al aula en las mismas condiciones de aprendizaje. Debemos saber cómo llega cada uno para brindarle lo que necesita. Decir que llegaron de primer grado con algunas dificultades en su lectura no es razón para que terminen segundo grado en una situación similar.

1. *¿Cómo voy a acompañar a mis estudiantes que llegaron de primer grado con algunas dificultades?*
2. *¿Cómo puedo fomentar en mi aula el gusto de los niños por la lectura no solo de cuentos sino de otros tipos de texto?*
3. *¿Qué estrategias didácticas puedo usar para que este año haya más estudiantes en el Nivel 2?*

**RECUERDE** que debemos orientar nuestra práctica docente al desarrollo de capacidades. No entrenemos a nuestros niños para la resolución de una prueba.



#### TERCER GRADO

Usemos los resultados de la ECE para guiar nuestra labor en el aula. Diseñemos un plan de acompañamiento que asegure que, poco a poco, los niños que no lograron lo esperado puedan superar las dificultades que encuentran en lectura.

1. *¿Qué estrategias didácticas puedo usar para que mis estudiantes que se ubicaron en el Nivel 1 y Debajo del Nivel 1 logren superar estas dificultades?*
2. *¿Cómo puedo usar los contenidos de otras áreas para seguir trabajando la Comprensión lectora?*
3. *¿Qué puedo hacer para que los padres de familia comprendan la importancia de que sus hijos asistan regularmente a la escuela durante todo el año escolar?*

Es importante que toda la IE: director, docentes y padres de familia articulen esfuerzos para que los niños puedan lograr aprendizajes de calidad.

## 4. Recomendaciones para mejorar la comprensión lectora



A continuación, presentamos algunas recomendaciones para desarrollar las capacidades lectoras de nuestros estudiantes. Tomemos en cuenta que, de acuerdo con los resultados generales de la ECE 2011, la mayoría de los niños evaluados solo logra comprender textos muy sencillos. Pero, cuando estos niños leen textos con la complejidad esperada para su grado, solo comprenden algunas partes y responden únicamente las preguntas más sencillas.

Recordemos que podemos ayudar a nuestros estudiantes a mejorar su comprensión lectora motivándolos permanentemente a leer diferentes tipos de texto y acompañándolos en el desarrollo de sus capacidades lectoras mediante el uso de diversas estrategias didácticas.



Los docentes debemos brindar a cada niño el tiempo y el apoyo que necesita. Es importante que estemos convencidos de que todos nuestros niños pueden desarrollar sus capacidades lectoras. Según algunos estudios, si el docente cree que su estudiante puede aprender, esto ayudará a que el niño mejore su rendimiento.

## > Seleccionemos textos que tengan una dificultad adecuada

Aprender a leer es un proceso gradual. Los niños se inician en la lectura con textos que son muy sencillos y, poco a poco, desarrollan capacidades que les permiten leer textos de mayor complejidad. En este proceso, no todos los niños aprenden al mismo ritmo. Algunos avanzan en la lectura más rápido y a otros les toma más tiempo. Por esa razón, en nuestras aulas tenemos niños con diferentes niveles de logro y, por lo tanto, con diferentes necesidades.

### ¿Cómo atendemos estas necesidades diversas de los niños?

En primer lugar, es importante saber en qué nivel de lectura se encuentra cada uno de nuestros estudiantes. Luego, debemos seleccionar textos que tengan una complejidad adecuada a lo que realmente pueden leer. Por ejemplo, a los niños que se ubican Debajo del Nivel 1, debemos ofrecerles textos sencillos y, poco a poco, podremos ir aumentando su complejidad. Para ello, necesitamos reconocer cuándo un texto es más complejo que otro.

El siguiente cuadro muestra algunos criterios a partir de los cuales podemos evaluar la complejidad de un texto.

**Criterios para determinar la complejidad de un texto**

CRITERIO	DESCRIPCIÓN	COMPLEJIDAD
Extensión del texto	<ul style="list-style-type: none"> <li>Cantidad de párrafos</li> <li>Número de oraciones por párrafo</li> </ul>	Textos y párrafos más breves pueden facilitar la lectura.
Estructura sintáctica de las oraciones	<ul style="list-style-type: none"> <li>Cantidad de proposiciones en las oraciones</li> <li>Estructura de las oraciones: simple, coordinada, subordinada</li> </ul>	Las oraciones con más proposiciones y estructuras más complejas pueden ser más difíciles de leer.
Referentes	<ul style="list-style-type: none"> <li>Tipos de referentes: pronombres, sujetos tácitos y adverbios</li> <li>Distancia entre los referentes y los objetos referidos</li> </ul>	El texto puede ser más complejo en la medida que se usen más referentes y que la distancia con el objeto referido sea mayor.
Diálogos	<ul style="list-style-type: none"> <li>Cantidad de veces en que intervienen los personajes</li> <li>Tipos de diálogo (directo, indirecto)</li> </ul>	A mayor cantidad de diálogos, el texto puede presentar mayor complejidad. Los diálogos directos pueden facilitar la comprensión del texto.
Subtemas	<ul style="list-style-type: none"> <li>Cantidad de subtemas en un texto</li> </ul>	Un texto con varios subtemas puede ser más complejo.
Familiaridad con los temas desarrollados	<ul style="list-style-type: none"> <li>Conocimientos previos del estudiante con relación al tema</li> </ul>	Puede ser más fácil entender un texto si se posee mayores conocimientos previos acerca del tema a tratar.
Lenguaje empleado	<ul style="list-style-type: none"> <li>Sencillo o complejo</li> <li>Coloquial o formal</li> </ul>	El lenguaje sencillo y el registro coloquial pueden ofrecer mayor acercamiento del lector al texto.
Formato del texto	<ul style="list-style-type: none"> <li>Continuo o discontinuo</li> </ul>	Un texto continuo (escrito de corrido) puede ser más sencillo de leer que un texto discontinuo (escrito alternado con gráficos).
Apoyo o referente gráfico	<ul style="list-style-type: none"> <li>Presencia de dibujos, viñetas o gráficos</li> </ul>	Los dibujos, viñetas o gráficos también brindan información al lector acerca del contenido de los textos.

Tome en cuenta que la complejidad de un texto puede deberse a la combinación de varios de los criterios señalados en el cuadro. Leer un texto breve sobre un tema muy poco familiar podría ser más difícil que leer un texto más extenso, pero sobre un tema conocido.

## > Leamos diferentes tipos de texto

En la escuela, muchas veces, pensamos que los cuentos son el mejor medio para aprender a leer y, por eso, gran parte de nuestro material educativo está orientado hacia las narraciones. Sin embargo, en la vida diaria, nos encontramos con distintos textos, como noticias, cuadros, publicidad, recetas, etc. ¿Por qué en la escuela estos textos se leen con poca frecuencia?

Es importante usar diferentes tipos de texto, porque no todos se leen de la misma manera: un cartel de asistencia no se lee igual que un texto argumentativo, una descripción no se lee igual que una receta. Usaremos dos ejemplos para mostrar que las estrategias de lectura se relacionan con los textos y propósitos que tenemos al leer.

<b>Opinión</b>	<i>Lunes 18 de julio de 2011</i>
<h1>¿Mascotas, yo?</h1>	
<p>Muchas personas afirman que es terrible vivir con mascotas, porque lo único que hacen es ensuciar y hacer destrozos en la casa.</p> <p>Sin embargo, esto no es cierto. A los animales como el perro y el gato se les puede entrenar para que obedezcan a sus dueños y no hagan travesuras.</p> <p>Los científicos han demostrado que tener una mascota ayuda a las personas a relajarse y llevarse mejor con los demás. Por ejemplo, las personas que tienen gatos se tranquilizan y se calman al acariciarlos. Además, las personas que tienen mascotas son más responsables y agradables.</p> <p>Como vemos, se vive mejor y se aprende a ser más amable teniendo una mascota.</p>	

Este texto argumentativo tiene un título y está organizado en párrafos. Se lee de izquierda a derecha y de arriba abajo. Para comprender el mensaje es necesario que leamos el texto en su totalidad.

¿QUIÉN VINO HOY?					
Nombre	Semana del <u>1</u> al <u>5</u> de octubre				
	Lunes	Martes	Miércoles	Jueves	Viernes
	1	2	3	4	5
Alonso H.	✓	✓	X	✓	✓
Claudia F.	✓	✓	✓	✓	✓
Eduardo T.	X	X	✓	✓	X
Gerardo R.	✓	✓	✓	✓	✓
Luisa M.	✓	✓	X	✓	✓

Este cartel de asistencia tiene filas y columnas, no tiene párrafos y, para leerlo, se necesita cruzar la información de las filas y las columnas. Para comprender este texto no es necesario leerlo todo, sino extraer solo la información que se necesite.

Como vemos, es fundamental que presentemos a nuestros niños una gran variedad de textos, ya que esto les permitirá descubrir que cada texto se lee de una manera distinta y que no encontramos lo mismo en todos. Los niños necesitan conocer distintos tipos de texto para entender que cada uno fue escrito para comunicar diferentes tipos de cosas. Por ejemplo, los cuentos se escriben para narrar historias, las noticias para informar, las recetas para dar instrucciones, etc.



Asimismo, si los niños tienen a su alcance textos de diverso tipo, tendrán mayor oportunidad de leer en forma autónoma y placentera. Muchas veces, les ofrecemos textos de un solo tipo, como por ejemplo cuentos, sin considerar sus gustos e intereses. En cambio, si además de cuentos, les ofrecemos notas, historietas, descripciones, noticias, etc., habrá una mayor variedad de textos para escoger y más niños podrán sentirse motivados a leer.

## > Demos también un uso real a los textos

La lectura no es solo una actividad escolar para responder preguntas y aprobar exámenes, ni tampoco es algo que se hace solo por placer o diversión. La lectura también es necesaria para actuar en situaciones reales y cotidianas, y eso lo deben descubrir los niños.

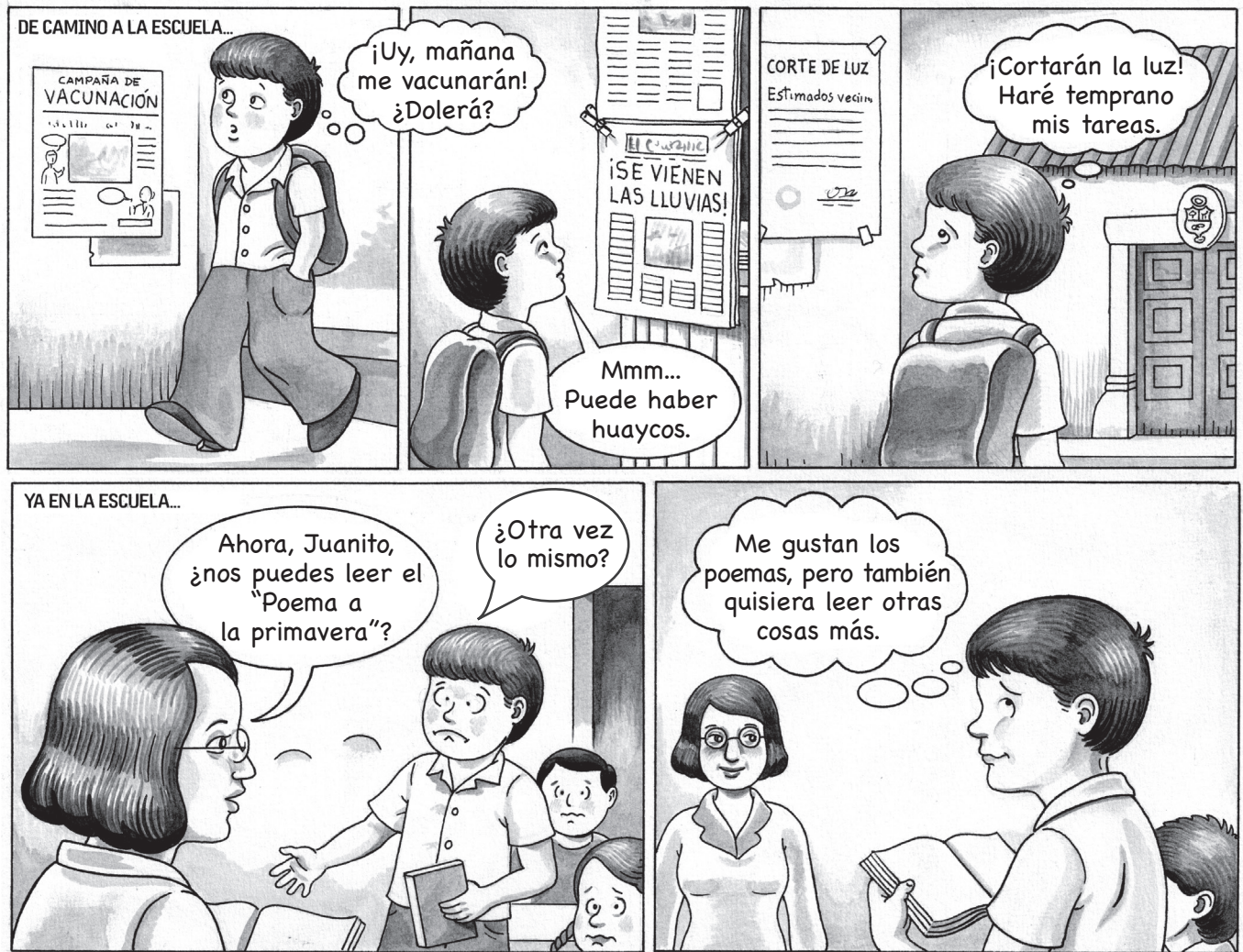
**Por ejemplo, motivemos a los niños a leer:**

- > Los carteles que están en las calles, para informarse.
- > La receta de una torta, para prepararla.
- > Un plano, para llegar a algún lugar.
- > Un cuadro de responsabilidades, para saber qué tarea le toca realizar a cada uno.
- > Las reglas de un juego, para saber cómo jugarlo.



Recordemos que los niños aprenden mejor si lo que hacen en la escuela se relaciona con situaciones concretas y cercanas a la vida real.

Veamos esta historia:



En esta historia vemos que, mientras camina por la calle, Juanito va leyendo los diferentes textos que encuentra: un aviso de vacunación, una noticia del periódico y un comunicado de corte de luz. Este niño es capaz de comprender estos textos y de relacionar esta información con situaciones de su vida. Juanito encuentra una utilidad a los textos que lee en la realidad.

Sin embargo, Juanito siente que en su escuela la situación es diferente: la profesora siempre les propone la lectura de un mismo tipo de texto. Él también quisiera leer otras cosas.

En esta situación, Juanito descubre que en su escuela la lectura se relaciona muy poco con la vida cotidiana. En su escuela, la lectura tiene un propósito únicamente escolar.



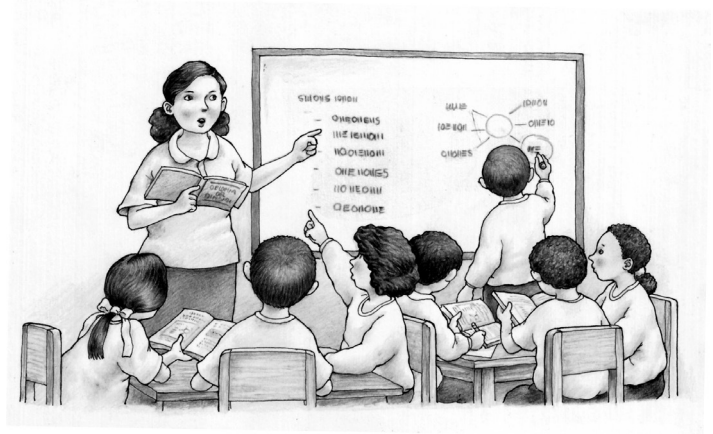
Trabajar poemas o cuentos en las aulas es adecuado, pero trabajar solamente estos tipos de texto no lo es. Además, es necesario permitir que los niños descubran que los textos también les sirven para desenvolverse en la vida cotidiana.

## > Utilicemos diversas estrategias didácticas

Muchas veces, pedimos a nuestros estudiantes que lean para que luego respondan un cuestionario de preguntas. Pero hay muchas otras maneras de trabajar la lectura con ellos. A continuación, les mostramos algunas ideas sobre cómo hacerlo.

### Haciendo organizadores gráficos

Los organizadores gráficos, como esquemas, mapas mentales, entre otros, son muy útiles para clasificar y jerarquizar la información de un texto. Al usar organizadores gráficos, los niños pueden aprender a identificar el tema central y las ideas principales de los textos que leen.



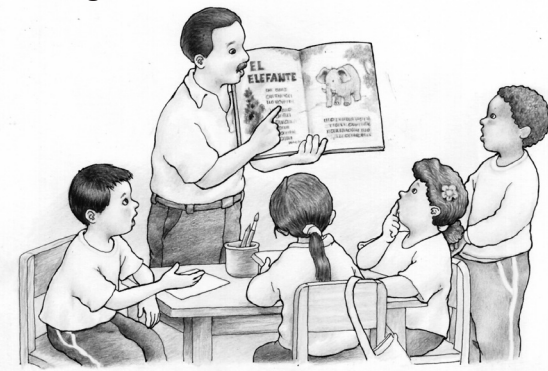
### Transformando los textos

Pidamos a nuestros niños que lean textos y los vuelvan a escribir convirtiéndolos en textos de otro tipo. Por ejemplo, se les puede pedir que lean una noticia y la transformen en una historia contada por uno de los protagonistas. Asimismo, pueden leer un aviso y transformarlo en una noticia. Estas actividades no solo ayudan a los niños a comprender lo que leen, sino que permiten el desarrollo de su capacidad de producir textos y su creatividad.

### Leyendo para investigar

Motivemos a nuestros estudiantes a investigar sobre algún tema de su interés o alguna situación que les pueda llamar la atención.

Primero, ayudémoslos a elegir sobre qué quieren investigar y acompañémoslos en la búsqueda del material de lectura que les pueda ser útil. Una vez que los niños tengan los textos, deberán leerlos para seleccionar la información que les servirá. En esta etapa, es muy importante la compañía del maestro. Puede ser útil que les preparemos pequeños índices de cada texto para ayudarlos a organizar su lectura y facilitarles la labor de búsqueda de información. Finalmente, pidámosles que organicen la nueva información en un escrito y que expongan al grupo sus hallazgos.



La búsqueda de información en libros con la finalidad de investigar sobre un tema permite a los niños descubrir que la lectura no solo sirve para entretener, sino también para aprender cosas nuevas. Asimismo, les permite organizar la información de los textos que leen y seleccionar aquello que necesitan.

En la siguiente sección, encontraremos algunas actividades orientadas a evaluar las capacidades lectoras de nuestros estudiantes.



## 5. ¿Cómo evaluar la comprensión lectora en el aula?

Evaluar en clase es recoger información de lo que han aprendido nuestros niños. La evaluación nos permite identificar a tiempo sus aciertos y errores a fin de hacer las correcciones necesarias para que puedan seguir avanzando en su proceso de aprendizaje. Queda claro, entonces, que no solo se evalúa a un estudiante al final de una unidad o tema, sino que se le debe evaluar durante todo el proceso de enseñanza-aprendizaje.

Por otro lado, el desempeño de nuestros estudiantes en la evaluación nos permite tomar decisiones para ajustar y mejorar sobre la marcha nuestras estrategias didácticas. No solo queremos ver qué tanto aprenden nuestros estudiantes, sino también qué tanto funcionan nuestras estrategias y recursos pedagógicos para ayudarlos a desarrollar sus capacidades. De esta manera, la evaluación es útil tanto para el estudiante como para el docente.

La evaluación no solo tiene lugar cuando aplicamos pruebas escritas, sino también cuando interactuamos con los estudiantes en el aula. Cuando preguntamos o repreguntamos en el transcurso de la clase, estamos también evaluando, ya que podemos reconocer las fortalezas y debilidades de nuestros estudiantes a partir de sus respuestas y comentarios. Este tipo de evaluación puede ser muy significativa porque nos permite informar oportunamente al estudiante de su desempeño.

A continuación, le mostraremos cómo podemos organizarnos para evaluar la comprensión lectora teniendo en cuenta nuestros objetivos particulares, las características del grupo de estudiantes y el material con que contamos.

### 1. Seleccionemos los textos

Para evaluar a nuestros estudiantes, utilicemos:

- Textos adecuados y motivadores para el grado y la edad.
- Textos de diverso tipo (descripciones, noticias, cuentos, recetas, etc.).
- Textos de diverso grado de complejidad (según la extensión del texto, formato del texto, familiaridad del tema, lenguaje empleado, etc.)<sup>2</sup>.
- Textos provenientes no solo de los materiales de enseñanza de Comunicación, sino de otras áreas, como Personal Social, Ciencia y Ambiente, etc. Además podemos encontrar textos en enciclopedias, periódicos, revistas, libros de cuentos y otros.

### 2. Analicemos los textos

Es importante leer detenidamente el texto que hayamos seleccionado. Así podremos saber qué preguntas son relevantes para su comprensión. Recordemos que no todos los textos tienen la misma estructura y, por lo tanto, no podemos hacer las mismas preguntas para todos. Por ejemplo, las preguntas sobre tema central y subtemas son relevantes en las descripciones; mientras que la secuencia de acciones se relaciona más con los cuentos y los textos instructivos.

Al analizar el texto, tendremos idea de lo que podemos preguntar y de si es o no es posible indagar por lo que queremos evaluar.

<sup>2</sup> Los diversos criterios de complejidad textual se encuentran en la pág. 12 de este informe.

### 3. Hagamos las preguntas

- **Identifiquemos las capacidades lectoras que queremos evaluar.**

Al evaluar la comprensión de un texto, podemos dar cuenta de tres capacidades lectoras fundamentales: literal (por ejemplo, identifica datos explícitos), inferencial (por ejemplo, reconoce el tema central) y crítica (por ejemplo, opina sobre el contenido).

De esta manera, al explorar las tres capacidades lectoras básicas mediante preguntas asociadas a cada una de ellas, podremos saber si el niño está comprendiendo integralmente el texto.

- **Hagamos preguntas escritas y orales.**

Las preguntas escritas pueden ser de dos tipos: abiertas o de opción múltiple. Sin embargo, hagamos principalmente preguntas abiertas, pues estas rescatan con mayor riqueza y profundidad lo que pueden hacer los niños. Por otro lado, la evaluación no solo puede ser escrita, sino que también puede darse oralmente en la interacción diaria con los niños.

- **Asegurémonos de que las preguntas sean claras.**

Si las preguntas son confusas, no sabremos si los niños no las responden porque no entienden la pregunta o porque no comprenden el texto. Para asegurarnos de que las preguntas se entiendan, puede ser útil pedirle a un colega que las responda.

- **Identifiquemos qué preguntas pueden ser más sencillas y cuáles más complejas.**

Así, a partir de las respuestas de nuestros niños, podemos saber lo que cada uno va logrando.

### 4. Corrijamos las respuestas

- Cuando analicemos las respuestas de los estudiantes, hagamos un esfuerzo por entenderlas. No nos fijemos demasiado en el modo formal de expresar la respuesta, sea esta oral o escrita. Recordemos que lo que queremos es evaluar la comprensión lectora. Encontramos otro momento para evaluar la producción de textos o la expresión oral.

- La corrección también puede ser realizada por los mismos niños. Esta corrección debe ser dirigida por el docente a partir de ciertos criterios que ayuden a los niños a evaluarse a sí mismos o entre ellos.



- Corregir una evaluación debería ser una actividad didáctica dentro de la sesión de clase. Para ello, invitamos a los niños a interactuar con nosotros y descubrir la razón de sus respuestas adecuadas e inadecuadas.

### 5. Aprendamos de la evaluación

- Los niños deben saber cuáles fueron sus aciertos y también en qué se equivocaron y por qué. Ayudémosles a que comprendan y corrijan sus errores para que mejoren sus aprendizajes.

- A partir de los resultados de los estudiantes, nosotros, los docentes, podremos adaptar nuestras estrategias de enseñanza para reforzar sus logros y ayudarlos a superar sus dificultades en comprensión lectora.

A continuación, presentaremos algunos ejemplos de cómo evaluar la comprensión lectora usando distintos textos.

EVALUAMOS LA COMPRESIÓN DE UNA

ANÉCDOTA

La anécdota es un texto muy breve que trata sobre una historia real y cotidiana, con situaciones, a veces, inesperadas. Generalmente, el tema es familiar y el lenguaje es muy sencillo.

A continuación, presentamos un ejemplo de anécdota:



En la tarde, después de terminar sus tareas, Felicia y su hermana se pusieron a recoger flores en el campo. De pronto, un grillo enorme saltó encima de Felicia. Ella gritó y se sacudió la falda muy asustada.

Podemos encontrar otras anécdotas en los siguientes libros de texto del Ministerio de Educación:

**Comunicación 2:**

- “El concurso nacional de marinera”, página 86.
- “¡De paseo por Huacachina!” página 98.

**Personal Social 3:**

- La anécdota de Willy y su mamá, pág. 57.

¿Qué preguntas podemos hacer a partir de este texto?

No todos los textos permiten hacer las mismas preguntas. Para saber qué preguntas podemos hacer, primero exploraremos qué características tiene el texto. Una vez hecho esto, sabremos qué podemos evaluar.

**Pregunta 1**

A menudo, en las narraciones, las acciones ocurren porque algo las motivó. En la anécdota presentada, podemos ver que la última acción ocurre como consecuencia de la anterior.

En la tarde, después de terminar sus tareas, Felicia y su hermana se pusieron a recoger flores en el campo. De pronto, un grillo enorme saltó encima de Felicia. Ella gritó y se sacudió la falda muy asustada.

→ Un grillo saltó encima de Felicia.

→ Felicia gritó asustada.

Para un lector con experiencia, parecería evidente que Felicia se asustó PORQUE un grillo le saltó encima. Pero, si leemos con más cuidado, el conector PORQUE no está en el texto. Solo aparecen las dos oraciones, una al lado de la otra. El niño que lee el texto tiene que recuperar este conector. Es decir, tiene que establecer que una idea es causa de la otra.



Para un niño de segundo grado, llegar a esta conclusión no debería ser muy complicado, sobre todo, teniendo en cuenta que el texto es corto y las oraciones están una junto a la otra.

Ahora que hemos visto cómo identificar causas y efectos en el texto, y que esto es importante para la comprensión, podemos formular la siguiente pregunta:



**¿Por qué Felicia se asustó?**

**Capacidad:** Inferencial  
**Indicador:** Deduce relaciones de causa o finalidad.

### > ¿Qué respuestas son adecuadas?

Esta pregunta puede tener varias respuestas adecuadas. Algunas de ellas podrían ser las siguientes:

- *Porque un grillo enorme le saltó encima.*
- *Porque le tiene miedo a los grillos.* (No está en el texto, pero es una causa que está sobreentendida).
- *Porque el grillo era enorme.* (El niño entiende que el grillo es la causa del susto).

### > ¿Qué respuestas son inadecuadas?

Las respuestas inadecuadas pueden señalar otro hecho del texto como si fuera la causa del susto de Felicia. Por ejemplo:

- *Porque se fue al campo.*

También podría pasar que el niño tome algunas ideas del texto y de su saber cotidiano al proponer una respuesta. Por ejemplo:

- *Porque no hizo la tarea.*
- *Porque se perdió en el campo.*

### > ¿Qué podemos hacer si el niño da una respuesta inadecuada?

No critique ni descalifique al niño. Tampoco le dé la respuesta correcta. Oriéntelo para que él mismo la descubra. Por ejemplo, supongamos que, a la pregunta “¿Por qué Felicia se asustó?”, el niño responde “Porque no hizo la tarea”. Usted podría iniciar el siguiente diálogo:

**PROFESOR:** Vamos a ver si Felicia no hizo la tarea. ¿Puedes volver a leer el texto?

**ESTUDIANTE:** Sí. (El niño lee).

**PROFESOR:** Ahora, dime. ¿Felicia hizo sus tareas?

**ESTUDIANTE:** ¡Sí hizo las tareas!

**PROFESOR:** ¡Muy bien! Entonces, ¿pudo haberse asustado por eso?

**ESTUDIANTE:** Mmm... No.

**PROFESOR:** ¿Qué más ocurre en el texto? Vamos a leer de nuevo.

**ESTUDIANTE:** ¡Un grillo le salta encima!

**PROFESOR:** ¡Excelente! ¿Qué haces si un grillo te salta encima?

**ESTUDIANTE:** Me asusto.

**PROFESOR:** ¿Ya te diste cuenta de por qué se asustó Felicia?

**ESTUDIANTE:** Sí. Porque el grillo le saltó encima.

## EVALUAMOS LA COMPRESIÓN DE UNA

## CARTA

La carta es un texto de corta extensión que, por lo general, es usado para comunicarse con familiares o personas conocidas que se encuentran lejos. Toda carta tiene, además de su contenido, un remitente (que es el autor del texto) y un destinatario (que es la persona a quien va dirigida la carta). El lector debe saber cuál es la posición del remitente y el destinatario en una carta para entender quién la escribe y a quién va dirigida.

En esta oportunidad, presentamos una carta argumentativa. La carta argumentativa está escrita con la intención de que quien la lea se convenza de una idea o tome una decisión.

*Trujillo, 13 de abril de 2012*

*Estimados señores González:*

*Les saluda la profesora de Ricardo. Les escribo muy preocupada porque desde hace días su hijo no cumple con las tareas.*

*Él dice que no hace las tareas porque no las entiende. Sus amigos dicen que es porque sale a jugar todas las tardes.*

*Además, en clase está cada vez más distraído y se atrasa muy seguido.*

*Pienso que no deberían permitir que el niño juegue durante la semana. Recuerden que es importante que su niño se dedique a estudiar.*

*Muchos saludos,*

*Rocío Gálvez*

## ¿Qué preguntas podemos hacer a partir de este texto?

Como ya habíamos señalado, no podemos hacer las mismas preguntas en todos los textos. Veamos cuáles podemos hacer en este caso.

### Pregunta 1

En primer lugar, veamos cómo se distribuyen las ideas en el texto. En el primer párrafo, la profesora manifiesta el problema que tiene Ricardo. En el segundo párrafo, se dan dos posibles razones para explicar por qué Ricardo no hace las tareas. En el tercer párrafo, la profesora señala cómo se comporta él en clase. En el cuarto párrafo, la profesora hace unas recomendaciones a los padres.

*Trujillo, 13 de abril de 2012*

*Estimados señores González:*

*Les saluda la profesora de Ricardo. Les escribo muy preocupada porque desde hace días su hijo no cumple con las tareas.*

*Él dice que no hace las tareas porque no las entiende. Sus amigos dicen que es porque sale a jugar todas las tardes.*

*Además, en clase está cada vez más distraído y se atrasa muy seguido.*

*Pienso que no deberían permitir que el niño juegue durante la semana. Recuerden que es importante que su niño se dedique a estudiar.*

*Muchos saludos,*

*Rocío Gálvez*

→ Ricardo no hace las tareas.

→ Ricardo no entiende las tareas.  
o  
→ Ricardo sale a jugar todas las tardes.

→ La profesora recomienda que Ricardo no salga a jugar durante la semana.

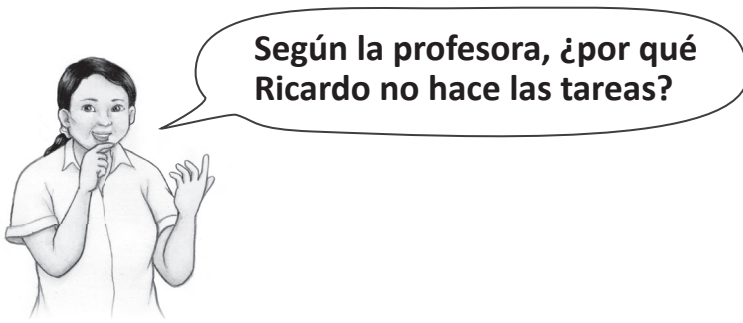
Como observamos, hay dos posibles motivos por los cuales Ricardo no hace las tareas:

- No entiende las tareas. (Lo dice el mismo Ricardo).
- Sale a jugar todas las tardes. (Lo dicen los amigos de Ricardo).

¿A cuál de ellos le hace caso la profesora? El texto no lo dice explícitamente. Sin embargo, en el último párrafo, la profesora aconseja a los padres que el niño no juegue durante la semana.

Así, podemos ver que, según la profesora, Ricardo no hace las tareas PORQUE sale a jugar todas las tardes. Entender esta relación es importante para que la sugerencia de la profesora adquiera sentido.

Por ello, es útil evaluar la causa de un hecho o afirmación. Formulemos la pregunta de la siguiente manera:



**Capacidad:** Inferencial  
**Indicador:** Deduce relaciones de causa o finalidad.

> **¿Qué respuestas son adecuadas?**

Las respuestas adecuadas deben aludir a que Ricardo no hace las tareas porque sale a jugar todas las tardes. Por ejemplo:

- *Porque Ricardo juega mucho.*
- *Porque el niño sale a jugar todas las tardes.*
- *Porque para jugando siempre.*

> **¿Qué respuestas son inadecuadas?**

Las respuestas inadecuadas pueden aludir a que Ricardo no entiende la tarea. Recordemos que esto no es lo que cree la profesora. Por ejemplo:

- *No le entiende a la profesora.*

También, podría pasar que el niño tome algunas ideas del texto y de su saber cotidiano para probar otra respuesta. Por ejemplo:

- *Porque es muy distraído.*
- *Porque se para atrasando.*

> **¿Qué podemos hacer si el niño da una respuesta inadecuada?**

Supongamos que, a la pregunta “Según la profesora, ¿por qué Ricardo no hace las tareas?”, el niño responde “Porque no entiende la tarea”. Usted podría iniciar el siguiente diálogo:

**PROFESOR:** Leamos de nuevo (El niño lee el texto nuevamente). **¿Por qué Ricardo no hace las tareas?**

**ESTUDIANTE:** *Porque no entiende.*

**PROFESOR:** **¿Hay alguna otra razón?**

**ESTUDIANTE:** *Porque sale a jugar todas las tardes.*

**PROFESOR:** **Y la profesora, ¿por qué cree que no hace las tareas?**

**ESTUDIANTE:** *No sé.*

**PROFESOR:** **A ver, lee de nuevo la última parte.** (El niño lee el último párrafo). **¿Qué dice la profesora?**

**ESTUDIANTE:** *Que no debería jugar en la semana.*

**PROFESOR:** ¡Muy bien! Entonces, según la profesora, **¿por qué Ricardo no hace las tareas?**

**ESTUDIANTE:** *¡Porque sale a jugar mucho!*

## Pregunta 2

Comprender un texto es también reflexionar sobre lo que dice. Los textos argumentativos como este presentan una opinión y unos argumentos para defenderla. En este caso, un lector podría estar o no de acuerdo con lo que opina la profesora. Para ello debe tener claras dos cosas:

- ¿Cuál es la opinión de la profesora?
- ¿Cuáles son sus argumentos?

Veamos cómo se ubican estas ideas en el texto.

*Trujillo, 13 de abril de 2012*

*Estimados señores González:*

*Les saluda la profesora de Ricardo. Les escribo muy preocupada porque desde hace días su hijo no cumple con las tareas.*

*Él dice que no hace las tareas porque no las entiende. Sus amigos dicen que es porque sale a jugar todas las tardes.*

*Además, en clase está cada vez más distraído y se atrasa muy seguido.*

*Pienso que no deberían permitir que el niño juegue durante la semana. Recuerden que es importante que su niño se dedique a estudiar.*

*Muchos saludos,*

*Rocío Gálvez*

→ **Argumento:** El niño no hace las tareas porque sale a jugar mucho.

→ **Opinión:** Los padres no deberían dejar jugar al niño durante la semana.

Para poder saber si la opinión del lector se basa en una adecuada comprensión del texto, no basta que diga “sí, estoy de acuerdo” o “no, estoy en desacuerdo”. Es necesario conocer las razones por las que está de acuerdo o no. Entonces, nuestra pregunta tendría la siguiente forma:



**Capacidad:** Reflexión  
**Indicador:** Opina acerca del contenido del texto.



### > ¿Qué respuestas son adecuadas?

Las respuestas adecuadas serán aquellas que estén a favor o en contra de la opinión de la profesora, y que, además, expresen una razón que dé evidencia de que el niño comprendió la carta.

Si el niño responde “Sí”, la razón debería ser un argumento parecido al de la profesora, es decir, porque, de esa manera, el niño cumplirá sus tareas. Por ejemplo:

- *Sí, porque, si sigue jugando, nunca va a hacer la tarea.*
- *Sí, porque, si deja de jugar, hará la tarea.*
- *Sí, porque es importante que se dedique a estudiar.*

Si el niño responde “No”, tiene que dar un argumento para oponerse. Este argumento no debería contradecir la información del texto. Por ejemplo:

- *No, porque los niños necesitan jugar aunque sea un ratito.*
- *No, porque se puede aburrir mucho.*

### > ¿Qué respuestas son inadecuadas?

Las respuestas inadecuadas pueden evidenciar que el niño no sabe cuál es la opinión de la profesora. Por ejemplo:

- *Sí, porque Ricardo no entiende las tareas.*

También, puede ocurrir que el niño no ofrezca ninguna razón y solo diga “Sí” o “No”.

### > ¿Qué podemos hacer si el niño da una respuesta inadecuada?

Supongamos que, a la pregunta “¿Estás de acuerdo con la recomendación de la profesora? ¿Por qué?”, el niño solo responde “Sí”. Usted podría iniciar el siguiente diálogo.

**PROFESOR:** ¿Y por qué estás de acuerdo?

**ESTUDIANTE:** *Porque sí.* (El niño aún no comprende por qué).

**PROFESOR:** A ver, ¿qué es lo que dice la profesora? Leamos de nuevo el texto. (El niño lee el texto)

**ESTUDIANTE:** *Dice que no debería salir a jugar.*

**PROFESOR:** ¿Y tú estás de acuerdo con eso?

**ESTUDIANTE:** *Mmm... No.*

**PROFESOR:** ¿Y por qué no?

**ESTUDIANTE:** *Porque es aburrido no salir a jugar. Además, puede salir a jugar después de la tareas.*

**PROFESOR:** ¡Muy bien!

## EVALUAMOS LA COMPRENSIÓN DE UNA

## INVITACIÓN

Una invitación es un texto que nos convoca a participar en un evento. Se puede presentar de diferentes formas, dependiendo del público al cual va dirigido. Hay invitaciones que son muy formales y que se dirigen a un público adulto, por ejemplo, aquellas que nos invitan a ceremonias de graduación. Otras pueden ser más informales y coloridas como aquellas que se usan para las fiestas de cumpleaños de los niños. Sin embargo, todas ellas tienen, al menos, dos elementos en común: indican con la mayor claridad el lugar y la hora en la que se debe asistir, y usan recursos para convencer al lector de que asista.

El texto que presentamos a continuación es una invitación informal, que consta de dos partes: una parte está escrita de corrido (en formato continuo); y la otra parte es un plano de cómo llegar a la casa (decimos que está en un formato discontinuo). A estos textos que combinan información continua con discontinua les llamamos “textos mixtos”.

Amigos del segundo grado  
Colegio 01425

Queridos amigos:

Los invito a mi casa este viernes 20 de abril a las 4 de la tarde. Es mi cumpleaños y quiero celebrarlo con ustedes.  
¡Nos divertiremos mucho!

Mi dirección es calle Los Alcanfores 471. Les mando un plano para que puedan llegar a mi casa.

¡Los espero!  
Teresa

Podemos encontrar otros textos mixtos en libros del Ministerio de Educación como el siguiente:

**Personal Social 3:**

- Páginas 21, 40, 41, 93, 121, 155.

¿Qué preguntas podemos hacer a partir de este texto?

Pregunta 1

Para leer adecuadamente la invitación hay que leer las dos partes del texto, tanto la parte continua como la discontinua (el plano). Al leerlas, nos damos cuenta de varios datos. En la parte continua, encontramos la dirección de la niña, la fecha de la reunión, el nombre del colegio, etc. En la parte discontinua, encontramos los nombres de las calles, cómo están ubicadas y dónde se encuentran algunos puntos de referencia como la casa del profesor, la iglesia, etc.

**Parte continua**

Amigos del segundo grado  
 Colegio 01425

Queridos amigos:

Los invito a mi casa este viernes 20 de abril a las 4 de la tarde. Es mi cumpleaños y quiero celebrarlo con ustedes. ¡Nos divertiremos mucho!

Mi dirección es calle Los Alcanfores 471. Les mando un plano para que puedan llegar a mi casa.

¡Los espero!

Teresa

**Parte discontinua**

Calle Viñedos

Iglesia

Calle Los Olivos

Calle Los Flores

Calle Los Alamos

Calle Los Ficus

Calle Los Cedros

Parque

Colegio

Calle Los Pinos

Calle Los Cerezos

Plaza

Calle Los Cactus

Mi casa

Fábrica

Casa del profe

Datos

Obtener información de la parte continua parece un ejercicio sencillo. Más interesante, en este caso, es aprovechar la información de la parte discontinua. ¿Cómo lo hacemos? En principio, tenemos que reconocer que el plano no es una fotografía. Lo que aparece ahí son representaciones de la realidad. Por ejemplo, los cuadrados representan manzanas y los espacios entre ellos, las calles. Los adultos probablemente lo sabemos muy bien porque estamos muy familiarizados con los planos y los croquis. Pero para los niños puede no ser tan evidente. Entonces, una primera actividad de evaluación podría ir orientada a explorar el conocimiento del niño acerca de las convenciones del texto y cómo puede utilizarlas. El estudiante debería ser capaz de encontrar una ruta válida para llegar de un punto a otro, por ejemplo, trazando con una línea el camino.

La pregunta quedaría establecida de la siguiente manera:



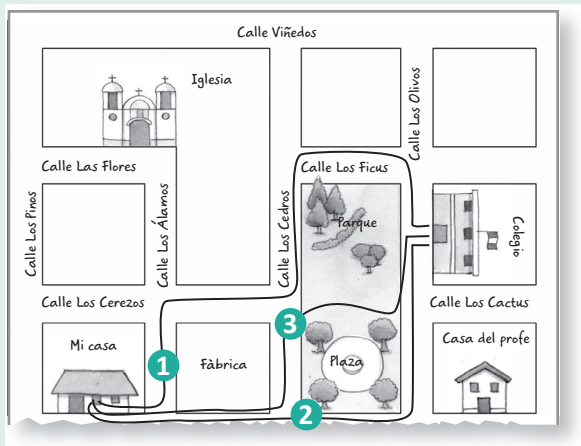
**Traza con una línea el camino que pueden seguir los niños para llegar desde la escuela hasta la casa de Teresa.**

**Capacidad:** Literal  
**Indicador:** Localiza información explícita en el texto.

### > ¿Qué respuestas son adecuadas?

Las respuestas adecuadas serán aquellas en las que el estudiante identifique correctamente en el plano:

- La escuela y la casa de Teresa; y
- Un camino válido para llegar de la escuela a la casa de Teresa. Esto implica que el niño debe haber reconocido las convenciones de las que habíamos hablado anteriormente.

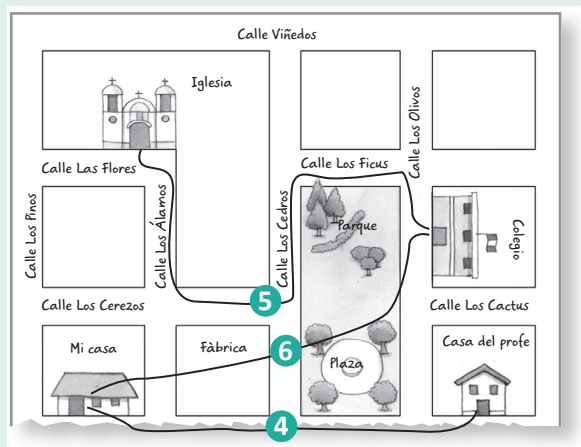


Las rutas 1 y 2 son adecuadas porque se han trazado en el espacio de las calles, respetando los espacios de las manzanas.

La ruta 3 es adecuada porque en ella el niño entiende que la manzana contigua a la casa de Teresa no se puede atravesar. Sin embargo, el parque y la plaza son lugares por los cuales uno sí podría atravesar en la vida cotidiana.

### > ¿Qué respuestas son inadecuadas?

Las respuestas inadecuadas son aquellas en las que el niño no logra identificar el punto de inicio o el destino, o que la línea trazada atraviesa las manzanas.



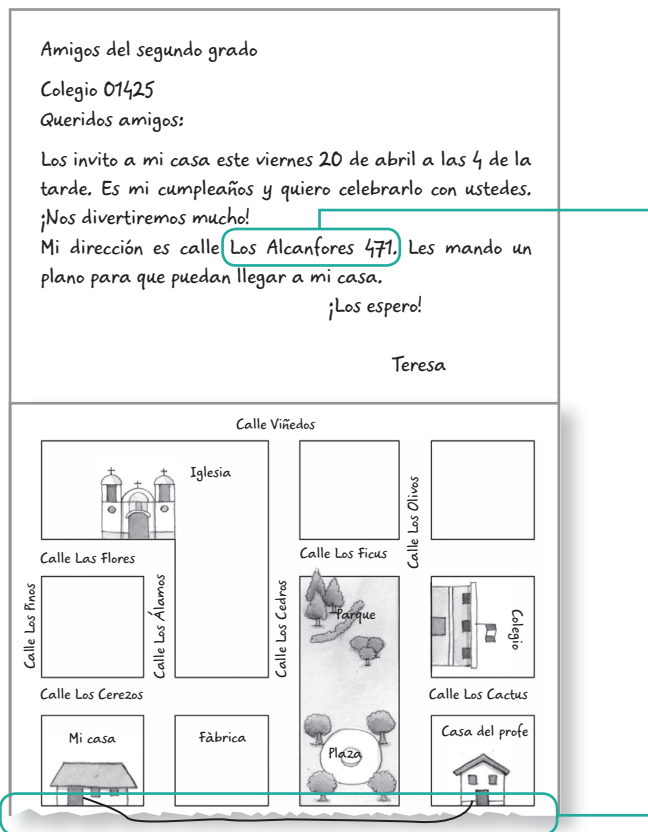
Las rutas 4 y 5 son inadecuadas porque parten de o llegan a un lugar equivocado. La ruta 6 es inadecuada porque atraviesa la manzana que está al lado de la casa de Teresa.

➤ ¿Qué podemos hacer si el niño da una respuesta inadecuada?

Es probable que el niño no conozca las convenciones de un plano. En ese sentido, hay que acompañarlo para que él descubra qué representa cada elemento de un plano. Por ejemplo, que los cuadrados y rectángulos son las manzanas, que el espacio entre ellas son las calles, y que, en general, el plano es una representación de lo que veríamos si estuviéramos en un avión. También, puede pedirle que elabore el plano de su barrio.

Pregunta 2

Si se observa con atención la invitación, hay una parte que se ha roto por algún motivo. Obviamente, esta rotura se ha colocado intencionadamente, para dar a entender que situaciones similares pueden darse en la vida diaria. La rotura impide que podamos saber el nombre de la calle en la que se encuentra la casa de Teresa con solo leer el plano. Por lo tanto, tenemos que recurrir a la parte continua. En ella, se encuentra la dirección completa de la casa. Por lo tanto, con ese dato ya conocemos la calle donde vive Teresa. Pero Teresa no es la única que vive en esa calle. Allí también se encuentra la casa del profesor. Como vemos, estamos reconstruyendo algunos datos que se habían perdido debido a la rotura del papel. Esto ha requerido que relacionemos la información que está tanto en la parte continua como en la discontinua.



La calle en la que viven el profesor y Teresa puede recuperarse si observamos la dirección en la parte continua.

Averiguar el nombre de la calle donde vive Teresa solo requiere extraer la información que ya está escrita en la parte continua. Pero si preguntamos por la calle donde vive el profesor, el niño tendrá que elaborar una inferencia: tendrá que reconocer que la calle donde el profesor vive es la misma que la de Teresa. Luego, deberá reconstruir el dato inexistente en el plano con la información de la parte continua. Si queremos que el niño reconstruya el nombre de la calle, ausente en el plano, es mejor preguntar cuál es la calle donde queda la casa del profesor.

La pregunta quedaría así:



**Capacidad:** Inferencial  
**Indicador:** Reconstruye información relacionando los datos.

### > ¿Qué respuestas son adecuadas?

La respuesta adecuada es única: Los Alcanfores.

### > ¿Qué respuestas son inadecuadas?

Las respuestas inadecuadas dan otros datos distintos a “Los Alcanfores”. Por ejemplo:

- *En la calle Los Olivos.*
- *En la calle Las Flores.*

### > ¿Qué podemos hacer si el niño da una respuesta inadecuada?

El niño podría haber respondido algo como “En la calle Los Olivos”. Acoja su respuesta, sin criticarlo, y trate de llegar con él a la respuesta correcta.

**PROFESOR:** A ver, vamos a ver el plano. ¿Dónde está la calle Los Olivos? (El niño señala la calle) ¿Estará ahí la casa del profesor?

**ESTUDIANTE:** *Mmm... No.*

**PROFESOR:** Entonces, señala cuál es la casa del profesor. (El niño ubica la casa del profesor).

**ESTUDIANTE:** *Aquí es.*

**PROFESOR:** ¿Y en qué calle está?

**ESTUDIANTE:** *Mmm... No dice, está roto.*

**PROFESOR:** Ajá. ¡Qué problema! ¿Cómo podemos averiguarlo?

**ESTUDIANTE:** *Creo que está en la misma calle que Teresa.*

**PROFESOR:** ¡Muy bien! ¿Y en qué calle vive Teresa?

**ESTUDIANTE:** *No sé. No dice.*

**PROFESOR:** A ver, leamos el texto de arriba. (El niño lee el texto). ¿En qué calle vive Teresa?

**ESTUDIANTE:** *En Los Alcanfores.*

**PROFESOR:** Muy bien. Entonces, ¿en qué calle está la casa del profesor?

**ESTUDIANTE:** *¡En Los Alcanfores!*

**PROFESOR:** ¡Excelente!

EVALUAMOS LA COMPRESIÓN DE UNA

DESCRIPCIÓN

La descripción es un texto que podemos encontrar en enciclopedias y libros de texto. En la descripción, se presentan las características de una persona, animal u objeto, con el fin del que el lector pueda saber algo más acerca de ellos. La descripción suele ser un texto continuo, es decir, se organiza en oraciones y párrafos. Por lo general, cada párrafo trata acerca de un aspecto del tema central.

A continuación, presentamos una descripción.

En la selva peruana, vive una simpática especie de mono: el maquisapa. Es muy amigable. Cuando vas a la selva y te encuentras con algunos, se dejan acariciar o incluso se trepan sobre tus hombros.

El maquisapa es pequeño. Su cuerpo mide unos 30 centímetros, es decir, es más o menos del tamaño de tu regla escolar. Pero tiene unos brazos y piernas muy largos. Su cola incluso es más larga que su cuerpo. Es fácil adivinar, entonces, por qué se le conoce como “mono araña”.

Gracias a sus enormes brazos, el maquisapa puede moverse fácilmente por las ramas de los árboles. También usa la cola para agarrarse de las ramas y colgarse, porque se enrosca con facilidad. De esa manera, la cola le sirve como un brazo más.

El maquisapa vive en grupos de 10 a 20 monos. Juntos trepan a los árboles para buscar comida.



Podemos encontrar descripciones en los siguientes libros de texto del Ministerio de Educación:

**Ciencia y ambiente 3:**

- “El canguro: ¿ovíparo o vivíparo?”; página 63.
- Texto acerca del termómetro; página 128.

**Comunicación 2:**

- “Casas en la selva del Perú”; página 106.

**Comunicación 2, Cuaderno de trabajo:**

- “El oso de anteojos”; página 161.
- “El cuy”; página 173.

¿Qué preguntas podemos hacer a partir de este texto?

Pregunta 1

Como la mayoría de descripciones, este texto ofrece gran cantidad de información. El niño debe ser capaz de ubicar esa información cuando la necesite. Por ejemplo, si necesita saber cuánto mide el maquisapa o cómo son sus brazos, debería poder encontrar dicha información en el texto.

Hay varios datos en el texto por los cuales podemos preguntar. Sin embargo, no todos los datos pueden ser ubicados con la misma facilidad. Por ejemplo, si el dato que pedimos puede ser confundido con otros datos, entonces, ubicarlo será más difícil y, por lo tanto, será más retador para el niño. Veamos qué dato puede “competir” con otros.

En la selva peruana, vive una simpática especie de mono: el maquisapa. Es muy amigable. Cuando vas a la selva y te encuentras con algunos, se dejan acariciar o incluso se trepan sobre tus hombros.

El maquisapa es pequeño. Su cuerpo mide unos 30 centímetros, es decir, es más o menos del tamaño de tu regla escolar. Pero tiene unos brazos y piernas muy largos. Su cola incluso es más larga que su cuerpo. Es fácil adivinar, entonces, por qué se le conoce como “mono araña”.

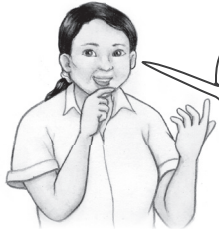
Gracias a sus enormes brazos, el maquisapa puede moverse fácilmente por las ramas de los árboles. También usa la cola para agarrarse de las ramas y colgarse, porque se enrosca con facilidad. De esa manera, la cola le sirve como un brazo más.

El maquisapa vive en grupos de 10 a 20 monos. Juntos trepan a los árboles para buscar comida.

Este es un dato: el tamaño del cuerpo del maquisapa.

Hay dos números en el texto que pueden competir con el dato anterior.

El dato del tamaño del maquisapa no es el único dato numérico en el texto. También, hay otros dos. El niño debe ser capaz de escoger cuál de esos datos es el que se le pide. Entonces, resulta bastante útil preguntar por el tamaño del maquisapa. Nuestra pregunta quedaría así:



**¿Cuánto mide el cuerpo del maquisapa?**

**Capacidad:** Literal

**Indicador:** Localiza información que se encuentra escrita en el texto.

### > ¿Qué respuestas son adecuadas?

La respuesta adecuada es "30 centímetros". Por ejemplo:

- *Mide 30 centímetros.*
- *30 centímetros.*
- *Es del tamaño de mi regla.* (El niño ha comprendido la comparación que se hace en el texto).

### > ¿Qué respuestas son inadecuadas?

Las respuestas inadecuadas dan otros datos distintos a "30 centímetros". Por ejemplo:

- *20 centímetros.* (Se confunde al recuperar el dato).
- *10 centímetros.* (Se confunde al recuperar el dato).

### > ¿Qué podemos hacer si el niño da una respuesta inadecuada?

Si el niño comete un error, amablemente invítelo a leer nuevamente el texto y que él mismo localice la información. Recuerde que cometer errores es parte del proceso de aprendizaje.

## Pregunta 2

La descripción que hemos presentado menciona varias cosas: el tamaño del maquisapa, sus largos brazos, cómo su cola puede prenderse a las ramas, etc. Pero hay una idea que debe englobar todo el contenido del texto. Esa idea es el tema central. Saber cuál es el tema central del texto es fundamental para comprenderlo.

Exploremos el texto nuevamente para identificar las ideas que hay en él.

En la selva peruana, vive una simpática especie de mono: el maquisapa. Es muy amigable. Cuando vas a la selva y te encuentras con algunos, se dejan acariciar o incluso se trepan sobre tus hombros.

El maquisapa es pequeño. Su cuerpo mide unos 30 centímetros, es decir, es más o menos del tamaño de tu regla escolar. Pero tiene unos brazos y piernas muy largos. Su cola incluso es más larga que su cuerpo. Es fácil adivinar, entonces, por qué se le conoce como "mono araña".

Gracias a sus enormes brazos, el maquisapa puede moverse fácilmente por las ramas de los árboles. También usa la cola para agarrarse de las ramas y colgarse, porque se enrosca con facilidad. De esa manera, la cola le sirve como un brazo más.

El maquisapa vive en grupos de 10 a 20 monos. Juntos trepan a los árboles para buscar comida.

→ *Dónde vive el maquisapa.*

→ *De qué tamaño es el cuerpo del maquisapa.*

→ *El tamaño de sus brazos y cola.*

→ *Con qué otro nombre se le conoce.*

→ *Para qué sirven sus brazos y cola.*

→ *Cómo vive el maquisapa.*



Todas estas ideas giran alrededor de un tema más amplio: cómo es el maquisapa. La pregunta típica para evaluar este desempeño es:

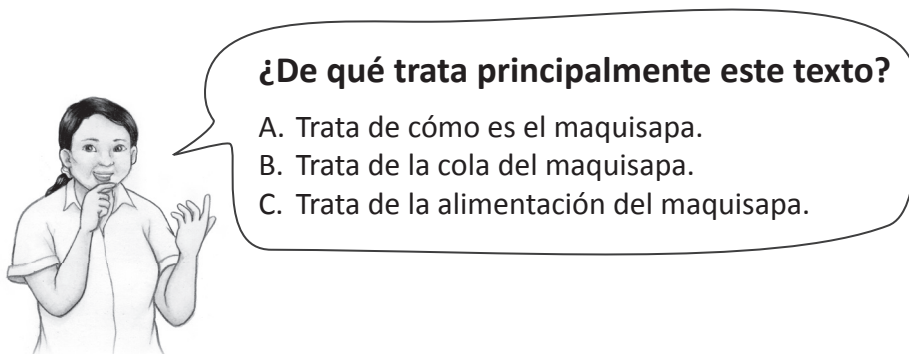


**Capacidad:** Inferencial  
**Indicador:** Deduce el tema central del texto.

La pregunta puede formularse oralmente, pero puede dar lugar a respuestas más generales de las que esperaríamos. Por ejemplo, el niño podría responder: “Trata sobre el maquisapa” y, en sentido estricto, también sería una respuesta válida. Sin embargo, esperaríamos que el niño logre diferenciar entre temas más específicos. En ese sentido, podría ser más adecuado, en este caso, proponerle alternativas de respuesta.

Las alternativas deben ser elaboradas de tal manera que solo una sea claramente la respuesta correcta, pero que las otras no sean tan ilógicas que puedan ser descartadas fácilmente. En esta descripción, la respuesta será el tema central y las otras serán temas secundarios del texto.

La pregunta, con alternativas, quedaría así:



**> ¿Qué podemos hacer si el niño da una respuesta inadecuada?**

Si el niño contesta B o C, está señalando un tema que no es el principal. Usted podría orientarlo de la siguiente manera:

**PROFESOR:** Vamos a leer nuevamente el texto (El niño lee el texto). **¿De qué trata la primera parte?** (Señale el primer párrafo).

**ESTUDIANTE:** *Del maquisapa.*

**PROFESOR:** **¿Y qué se dice del maquisapa en esta parte?**

**ESTUDIANTE:** *Que es muy amigable.*

**PROFESOR:** **¿Y trata de la cola del maquisapa? ¿Y de cómo se alimenta?**

**ESTUDIANTE:** *Mmm... No.*

(Continúe preguntándole de lo mismo en los otros párrafos).

**PROFESOR:** **Entonces, ¿en la primera parte trata de cómo es el maquisapa? ¿Y en la segunda? ¿Y en la tercera?...**

**ESTUDIANTE:** *Sí, trata de cómo es el maquisapa.*

**PROFESOR:** **¿En todo el texto se habla de cómo es el maquisapa?**

**ESTUDIANTE:** *¡Sí!*

**PROFESOR:** **¡Muy bien! Entonces, ¿de que trata principalmente este texto?**

**ESTUDIANTE:** *Trata de cómo es el maquisapa.*

## EVALUAMOS LA COMPRENSIÓN DE UN

## CUENTO

El cuento es una historia breve en la que se narra los hechos que viven personajes reales o imaginarios. Todos los cuentos tienen los siguientes elementos:

- Un **narrador**, que es la persona que cuenta la historia;
- Unos **personajes**, que son quienes participan en la historia;
- Uno o más **lugares**, que son los escenarios donde ocurre la historia; y
- Un **tiempo**, que permite ordenar la secuencia de los hechos.

Los cuentos son textos muy familiares para los niños, sobre todo, porque se trabajan frecuentemente en la escuela. Además, son usados para promover el gusto por la lectura. Los cuentos son útiles para favorecer las relaciones afectivas entre padres e hijos, y para transmitir enseñanzas y valores de una generación a otra.

> Ahora, veamos el cuento con el cual trabajaremos:

### TARZÁN Y LAS VACAS

En un establo, vivían muchas vacas y un perro. Las vacas siempre se burlaban del perro y no querían obedecerlo cuando las llamaba para salir a pastar.

Una noche, una de las vacas dijo:

- Ese perro flaco es un tonto. Se pasa el día saltando y siguiendo al amo. ¡Que duerma fuera de nuestro establo! Así tendremos más espacio para nosotras.

Las otras vacas estuvieron de acuerdo, y así botaron al perro del establo. El perro, muy triste, se fue lejos.

Al día siguiente, las vacas esperaron toda la mañana para salir al campo, pero el perro nunca llegó a recogerlas. De lejos, escucharon al amo gritar: "¡Tarzán!, ¡Tarzán!" Pero nada, el perro no respondía.

Las vacas pensaron que el perro se había olvidado de recogerlas, así que pasaron el resto del día burlándose de él.

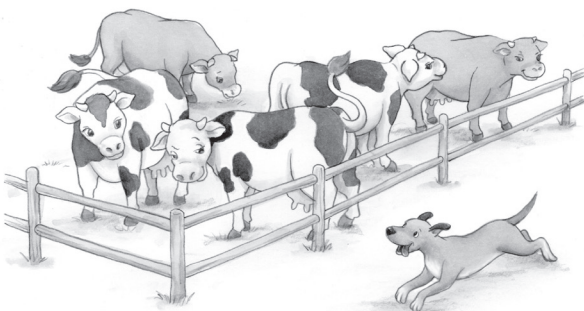
Al día siguiente, el perro tampoco pasó por el establo. Las vacas comprendieron que se había ido y empezaron a culparse unas a otras.

Pasó un día más sin salir al campo y las vacas empezaron a extrañar al perro.

-¡Cómo lo extraño! No debimos tratarlo mal -dijo una vaca.

-Sí, en verdad era bueno. Nos sacaba temprano sin importarle si hacía frío, calor o si llovía. ¿Dónde estará ahora?

Y ese día, las vacas se sintieron tan tristes que casi no dieron leche.



Una paloma que vivía cerca oyó los lamentos de las vacas y, conmovida, fue donde el perro y le contó cuánto lo extrañaban en el establo.

Entonces, el perro saltó de alegría y regresó corriendo. Al verlo, las vacas le pidieron perdón y, desde ese día, trataron al perro con cariño y respeto.

Podemos encontrar una gran diversidad de cuentos en los libros de texto del Ministerio de Educación:

**Comunicación 2, Cuaderno de trabajo:**

- "Dos abejas amigas"; página 142.

**Comunicación 2:**

- "Historia del ratón Pérez"; página 48.

**Comunicación 3:**

- "El tunchi maligno"; pág. 62.

**Ciencia y Ambiente 3:**

- "La luz y el sonido alrededor de Rosita y Juan"; página 134.

**Personal Social 3:**

- "Cuando no queremos lo mismo"; página 78.

¿Qué preguntas podemos hacer a partir de este texto?

Para saber si nuestros estudiantes están comprendiendo lo que leen, es muy importante hacerles preguntas adecuadas. Como señalamos antes, no todos los textos son iguales. Por eso, para hacer buenas preguntas, es necesario que primero leamos y analicemos el texto que les presentaremos.

Pregunta 1

Como todo cuento, el texto que acabamos de leer tiene una historia que se desarrolla a partir de una secuencia de hechos. Para comprender un cuento es muy importante que el lector pueda reconstruir esa secuencia. Entonces, preguntemos a nuestros estudiantes sobre el orden en el que ocurren los hechos del cuento.

Para eso, primero, veamos qué hechos ocurren:

TARZÁN Y LAS VACAS

En un establo, vivían muchas vacas y un perro. Las vacas siempre se burlaban del perro y no querían obedecerlo cuando las llamaba para salir a pastar.

Una noche, una de las vacas dijo:

- Ese perro flaco es un tonto. Se pasa el día saltando y siguiendo al amo. ¡Que duerma fuera de nuestro establo! Así tendremos más espacio para nosotras.

Las otras vacas estuvieron de acuerdo, y así botaron al perro del establo. El perro, muy triste, se fue lejos.

Al día siguiente, las vacas esperaron toda la mañana para salir al campo, pero el perro nunca llegó a recogerlas. De lejos, escucharon al amo gritar: "¡Tarzán!, ¡Tarzán!" Pero nada, el perro no respondía.

Las vacas pensaron que el perro se había olvidado de recogerlas, así que pasaron el resto del día burlándose de él.

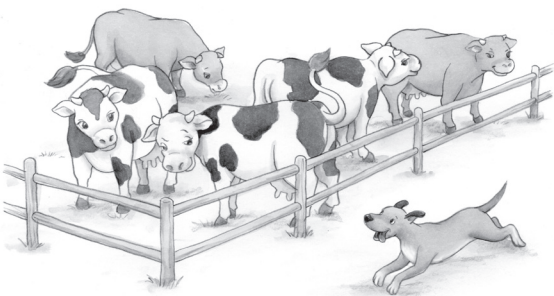
Al día siguiente, el perro tampoco pasó por el establo. Las vacas comprendieron que se había ido y empezaron a culparse unas a otras.

Pasó un día más sin salir al campo y las vacas empezaron a extrañar al perro.

-¡Cómo lo extraño! No debimos tratarlo mal -dijo una vaca.

-Sí, en verdad era bueno. Nos sacaba temprano sin importarle si hacía frío, calor o si llovía. ¿Dónde estará ahora?

Y ese día, las vacas se sintieron tan tristes que casi no dieron leche.



Una paloma que vivía cerca oyó los lamentos de las vacas y, conmovida, fue donde el perro y le contó cuánto lo extrañaban en el establo.

Entonces, el perro saltó de alegría y regresó corriendo. Al verlo, las vacas le pidieron perdón y, desde ese día, trataron al perro con cariño y respeto.

HECHOS

- Las vacas botan al perro del establo.
- Las vacas esperan al perro, pero él nunca llega.
- El amo llama al perro, pero este no responde.
- Las vacas creen que el perro las ha olvidado y se burlan de él.
- El perro no va al establo y las vacas extrañan salir al campo.
- Las vacas se culpan por la ausencia del perro.
- Las vacas extrañan al perro.
- La paloma cuenta al perro lo que pasa.
- El perro, contento, regresa al establo.
- Las vacas y el perro se hacen amigos.

Conocer el orden en que ocurren los hechos es muy importante para seguir entender el cuento. El lector puede apoyarse en algunas señales que marcan el tiempo, como en el caso de "Al día siguiente" para organizar la historia mientras lee.

Como vemos, este cuento tiene una mediana secuencia de hechos. Lo primero que debemos hacer es seleccionar uno de esos hechos y pedirles a los niños que nos indiquen lo que sucede antes o después. Veamos:



**¿Qué hizo el perro justo después de que las vacas lo botaran del establo?**

**Capacidad:** Literal

**Indicador:** Reconoce el orden en que suceden los hechos.

Los niños deben primero ubicar el momento en que las vacas votan al perro del establo escucha que las vacas se burlan de él y luego, ubicar (o recordar) lo que sucede después.

### TARZÁN Y LAS VACAS

En un establo, vivían muchas vacas y un perro. Las vacas siempre se burlaban del perro y no querían obedecerlo cuando las llamaba para salir a pastar. Una noche, una de las vacas dijo:

- Ese perro flaco es un tonto. Se pasa el día saltando y siguiendo al amo. ¡Que duerma fuera de nuestro establo! Así tendremos más espacio para nosotras.

Las otras vacas estuvieron de acuerdo, y así botaron al perro del establo. El perro, muy triste, se fue lejos.

Al día siguiente, las vacas esperaron toda la mañana para salir al campo, pero el perro nunca llegó a recogerlas. De lejos, escucharon al amo gritar: "¡Tarzán!, ¡Tarzán!" Pero nada, el perro no respondía.

Las vacas botan al perro del establo.

Después

#### > ¿Qué respuestas son adecuadas?

Al hacer esta pregunta, esperamos que los estudiantes respondan del siguiente modo:

- *Se fue lejos.*
- *Se sintió muy triste.*

#### > ¿Qué respuestas son inadecuadas?

Aquellas en las que los niños nombran otros hechos. Por ejemplo:

- *El perro saltó de alegría.*
- *El perro regresó corriendo.*

#### > ¿Qué podemos hacer si el niño da una respuesta inadecuada?

Evitemos anular la respuesta de nuestros estudiantes, quedarnos callados o decirles la respuesta correcta. Hagamos otras preguntas que los ayuden a ir corrigiendo ellos mismos su primera respuesta. En este caso, podemos manejar la situación de la siguiente manera.

**PROFESOR:** ¿Qué hizo el perro justo después de que las vacas lo botaron del establo?

**ESTUDIANTE:** *Nada, las perdonó.*

**PROFESOR:** ¿Sí? ¿Eso ocurrió justo después de que lo botaron? Vamos a buscar en el cuento. ¿En qué parte dice que las vacas botaron al perro?

**ESTUDIANTE:** *Acá.* (El niño señala la parte correspondiente del texto).

**PROFESOR:** ¡Muy bien! Ahora sigue leyendo para que sepas qué pasa después.

**ESTUDIANTE:** *Ah... El perro se va lejos.*

**Pregunta 2**

Como podemos notar, los personajes de este cuento tienen diferentes conductas. Veamos qué hacen:

**TARZÁN Y LAS VACAS**

En un establo, vivían muchas vacas y un perro. Las vacas siempre se burlaban del perro y no querían obedecerlo cuando las llamaba para salir a pastar.

Una noche, una de las vacas dijo:

- Ese perro flaco es un tonto. Se pasa el día saltando y siguiendo al amo. ¡Que duerma fuera de nuestro establo! Así tendremos más espacio para nosotras.

Las otras vacas estuvieron de acuerdo, y así botaron al perro del establo. El perro, muy triste, se fue lejos.

Al día siguiente, las vacas esperaron toda la mañana para salir al campo, pero el perro nunca llegó a recogerlas. De lejos, escucharon al amo gritar: "¡Tarzán!, ¡Tarzán!" Pero nada, el perro no respondía.

Las vacas pensaron que el perro se había olvidado de recogerlas, así que pasaron el resto del día burlándose de él.

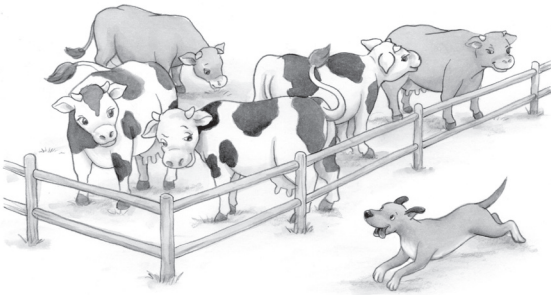
Al día siguiente, el perro tampoco pasó por el establo. Las vacas comprendieron que se había ido y empezaron a culparse unas a otras.

Pasó un día más sin salir al campo y las vacas empezaron a extrañar al perro.

-¡Cómo lo extraño! No debimos tratarlo mal -dijo una vaca.

-Sí, en verdad era bueno. Nos sacaba temprano sin importarle si hacía frío, calor o si llovía. ¿Dónde estará ahora?

Y ese día, las vacas se sintieron tan tristes que casi no dieron leche.



Una paloma que vivía cerca oyó los lamentos de las vacas y, conmovida, fue donde el perro y le contó cuánto lo extrañaban en el establo.

Entonces, el perro saltó de alegría y regresó corriendo. Al verlo, las vacas le pidieron perdón y, desde ese día, trataron al perro con cariño y respeto.

**HECHOS**



• Las vacas se burlaban del perro.



• Las vacas **botan** al perro.  
• El perro se va del establo.



• Las vacas extrañan al perro.



• El perro regresa al establo.  
• Las vacas piden perdón al perro.  
• Las vacas tratan bien al perro.

La comprensión de esta narración implica también que los niños puedan expresar su acuerdo o desacuerdo frente a las conductas de los personajes. A esta capacidad la llamamos "crítica", porque consiste en emitir un juicio sobre un aspecto del texto.

Si queremos saber si la opinión del niño está basada en una adecuada comprensión del texto debemos plantear una pregunta que le exija presentar las razones que fundamentan su opinión. Respuestas como "Sí, estoy de acuerdo" o "No, estoy en desacuerdo" no reflejan la comprensión del texto. Entonces, nuestra pregunta tendría la siguiente forma:



**¿Estás de acuerdo con lo que hizo el perro al final?  
¿Por qué?**

**Capacidad:** Crítica  
**Indicador:** Opina sobre el contenido de un cuento.



### > ¿Qué respuestas son adecuadas?

Las respuestas son adecuadas si expresan una opinión a favor o en contra de que el perro haya regresado al establo o de que haya perdonado a las vacas. Lo importante no es que los niños estén de acuerdo o no con la conducta de este personaje, sino que usen el texto para justificar su opinión.

Si el niño responde "Sí", debe mencionar que las vacas extrañaban al perro, que se arrepintieron de lo que hicieron o que el perro se sintió querido por ellas. Por ejemplo:

- *Sí, porque al final las vacas lo extrañaban.*
- *Sí, porque las vacas se arrepintieron.*
- *Sí, porque el perro se dio cuenta de que lo querían.*

Si el niño responde "No", debe mencionar que las vacas trataron mal al perro y que esto podría volver a ocurrir. Por ejemplo:

- *No, porque las vacas podrían volverse a burlar de él.*
- *No, porque las vacas fueron malas con el perro.*

### > ¿Qué respuestas son inadecuadas?

Las respuestas imprecisas, contradictorias o que no correspondan con la información del texto son inadecuadas. También, lo son aquellas que no dan una justificación y solo se limitan a un "Sí" o a un "No". Veamos algunos ejemplos:

- *Sí, porque los perros son buenos.*
- *No. No hay que pelearnos.*
- *No, porque el dueño era malo.*

### > ¿Qué podemos hacer si el niño da una respuesta inadecuada?

En este caso, podríamos iniciar el siguiente diálogo:

**PROFESOR:** ¿Estás de acuerdo con lo que hizo el perro al final?

**ESTUDIANTE:** Sí.

**PROFESOR:** ¿Por qué?

(El niño se queda callado).

**PROFESOR:** A ver, leamos el final del cuento. ¿Qué hizo el perro?

(El niño lee el texto).

**ESTUDIANTE:** Regresó con las vacas.

**PROFESOR:** ¿Te parece bien que haya regresado?

**ESTUDIANTE:** No.

**PROFESOR:** ¿Y por qué no?

**ESTUDIANTE:** Porque las vacas lo botaron del establo.

**PROFESOR:** ¡Muy bien!

# Anexo 1: Ejemplos de preguntas de la prueba por niveles de logro

Ahora veremos algunos ejemplos de lo que pueden leer y responder los estudiantes en cada nivel de logro. En cada ejemplo, se señala la capacidad que se evalúa, lo que deben hacer los niños para responder correctamente y la respuesta correcta.

## NIVEL 2

### LOGRÓ LO ESPERADO:

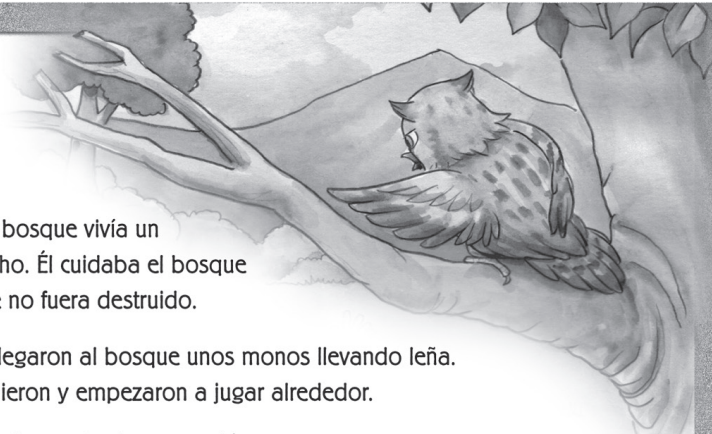
Comprende lo que lee según lo esperado para el grado.



#### Recordemos:

En este nivel, el estudiante puede localizar información y hacer inferencias que aseguran la comprensión de textos adecuados para el grado.

Este es un cuento que puede ser comprendido en su totalidad por un estudiante que se ubica en el *Nivel 2*.



**E**n un bosque vivía un sabio búho. Él cuidaba el bosque para que no fuera destruido.

Un día, llegaron al bosque unos monos llevando leña. La prendieron y empezaron a jugar alrededor.

El búho, al ver esto, les aconsejó:  
- Amigos, pueden jugar a lo que quieran, pero es peligroso hacer fuego en el bosque. Hace tiempo yo casi provoqué un incendio por hacer lo mismo.

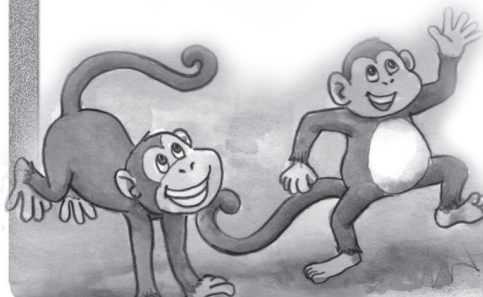
Los monos no le hicieron caso y siguieron jugando.

El búho nuevamente les dijo:  
- Amigos, les pido que apaguen ese fuego. Ya les dije por qué es peligroso.

Por segunda vez, los monos no le hicieron caso.

De pronto, una chispa saltó hacia un árbol grande y este comenzó a quemarse. Los monos estaban asustados. Creyeron que todo el bosque iba a incendiarse. Pero el búho llamó a los otros animales del bosque y juntos recogieron suficiente agua de un río cercano para aplacar el fuego.

Cuando el fuego se apagó, los monos se sintieron muy avergonzados porque casi destruyeron el bosque. Entonces les pidieron disculpas a todos los animales.



#### Reflexionemos:

> ¿Cuántos estudiantes de su escuela están en el *Nivel 2*?

Solo esos estudiantes pueden comprender este cuento.

Ahora, veamos algunas preguntas del *Nivel 2*:

### EJEMPLO 1:

¿En qué momento el búho aconsejó a los monos?

- a) Después de que llamó a los otros animales del bosque.
- b) Después de que los monos prendieron la leña.
- c) Después de que se disculparon con los animales.

### CAPACIDAD: Localiza información.

**¿QUÉ HACEN LOS NIÑOS?**

Reconocen el orden en que suceden las acciones.

**¿CÓMO LO HACEN?**

Las alternativas señalan tres hechos que ocurren en el cuento en momentos distintos. Los niños pueden identificar estos hechos en el texto o recordar la historia y seleccionar el hecho que corresponde al momento en el que el búho aconsejó a los monos.

### EJEMPLO 2:

¿Cómo eran los monos?

- a) Eran irresponsables.
- b) Eran ociosos.
- c) Eran mentirosos.

### CAPACIDAD: Infiere información.

**¿QUÉ HACEN LOS NIÑOS?**

Deducen las cualidades o defectos de los personajes de una narración.

**¿CÓMO LO HACEN?**

Los niños primero deben reconocer dos hechos fundamentales en la historia:

- a. El búho les dijo dos veces a los monos que era peligroso jugar con fuego en el bosque.
- b. Ambas veces, los monos no le hicieron caso al búho y casi destruyen el bosque.

Luego, es necesario relacionar ambos hechos para concluir que los monos eran irresponsables

### EJEMPLO 3:

Este cuento nos enseña principalmente que:

- a) no debemos desperdiciar el agua del río.
- b) debemos escuchar los buenos consejos.
- c) debemos cuidar a los animales del bosque.

### CAPACIDAD: Infiere información.

**¿QUÉ HACEN LOS NIÑOS?**

Deducen la enseñanza de una narración.

**¿CÓMO LO HACEN?**

Hay que tener en cuenta que la enseñanza no está explícita, como sí ocurre frecuentemente en las fábulas con moraleja.

Para resolver la pregunta, los niños deben relacionar estos hechos del cuento:

- Los monos, a pesar de que el búho los aconseja en dos oportunidades, no le hacen caso.
- Los monos avergonzados porque casi destruyen el bosque, comprenden que debieron escuchar los consejos del búho.

Luego, los niños deben entender que lo que descubren los monos al final del cuento es una enseñanza que se puede aplicar en la vida: hay que saber escuchar los buenos consejos que nos dan las personas con experiencia.



A continuación, tenemos el ejemplo de una descripción que puede ser comprendida por un estudiante que se ubica en el *Nivel 2*.



Emilia es una linda niña de ocho años. Tiene los ojos grandes y marrones, abundante cabello negro, y una sonrisa muy graciosa.

Ella necesita usar lentes para poder ver bien. Usa sus lentes en la escuela para leer la pizarra y hacer sus tareas. Por las noches, se los quita y los guarda en una cajita azul.

Emilia siempre ayuda a los demás: presta sus cuadernos cuando alguien falta a la escuela. Como es tan solidaria, todos la quieren mucho. Además, es alegre, divertida y juguetona.

En sus ratos libres, Emilia juega con las ovejas del campo. También vende animalitos de lana en el mercado para juntar dinero. Quiere comprarle un regalo a su abuelita Rosa.

Ahora, veamos algunas preguntas del *Nivel 2*:

### EJEMPLO 1:

¿Para qué Emilia junta dinero?

- a Para comprarse unos cuadernos nuevos.
- b Para comprarle un regalo a su abuelita.
- c Para comprarse una cajita de color azul.

### CAPACIDAD: Infiere información.

**¿QUÉ HACEN LOS NIÑOS?**

Deducen relaciones de causa o finalidad que no se pueden establecer tan fácilmente.

**¿CÓMO LO HACEN?**

Primero, los niños ubican la oración que dice que Emilia vende animalitos de lana en el mercado para juntar dinero. Luego, deben buscar en el texto la posible causa que está en la siguiente oración.

En el texto no dice exactamente que Emilia junta dinero PARA comprarle un regalo a su abuelita, sin embargo, esto se puede sobrentender.

### EJEMPLO 2:

Según el texto, ¿qué quiere decir "solidaria"?

- a Que siempre ayuda a los demás.
- b Que es alegre, divertida y juguetona.
- c Que sus amigos la quieren mucho.

### CAPACIDAD: Infiere información.

**¿QUÉ HACEN LOS NIÑOS?**

Deducen el significado de palabras o expresiones usando la información del texto.

**¿CÓMO LO HACEN?**

El niño debe reconocer que la frase "tan solidaria" se refiere necesariamente a la característica señalada en la oración anterior: que Emilia ayuda a los demás.

### EJEMPLO 3:

¿De qué trata principalmente este texto?

- a Trata de los animalitos de lana.
- b Trata de cómo es Emilia.
- c Trata del regalo para Rosa.

### CAPACIDAD: Infiere información.

**¿QUÉ HACEN LOS NIÑOS?**

Deducen el tema central en textos de más de un párrafo.

**¿CÓMO LO HACEN?**

A partir de la lectura del texto, los niños descubrirán que los cuatro párrafos, a pesar de presentar diferente información, tienen un elemento común: todos describen a Emilia. Luego, deben analizar las alternativas y deducir que la idea que engloba de mejor manera todo el texto, es decir, el tema central, es cómo es Emilia.

Además de cuentos y descripciones, un estudiante que está en el *Nivel 2* puede leer textos como este cuadro comparativo:

El perro de Hernán	El perro de Graciela	El perro de Gonzalo
Tiene orejas cortas.	Tiene orejas largas.	Tiene orejas cortas.
Tiene pelo corto.	Tiene pelo corto.	Tiene pelo corto.
Tiene el pelo negro.	Tiene el pelo blanco.	Tiene el pelo blanco.
Es grande.	Es pequeño.	Es grande.

Ahora, veamos algunas preguntas del *Nivel 2*:

**EJEMPLO 1:**

**¿Qué perro tiene las orejas largas y el pelo blanco?**

- a El perro de Graciela.
- b El perro de Hernán.
- c El perro de Gonzalo.

**CAPACIDAD: Localiza información.**

**¿QUÉ HACEN LOS NIÑOS?**

Localizan información que no se puede encontrar tan fácilmente.

**¿CÓMO LO HACEN?**

Primero, los niños deben encontrar en qué fila se ubica el tamaño de las orejas de los perros. Una vez hecho esto, deben reconocer que solo uno de los perros tiene orejas largas, y que pertenece a Graciela. Los niños pueden optar por confirmar si el perro de Graciela tiene también pelo blanco.

Sin embargo, los niños pueden seguir otra ruta más larga. Si eligen primero ubicar el color del pelo, deberán reconocer que hay dos perros con el pelo blanco, y luego, ver cuál de esos dos también tiene orejas largas: el de Graciela.

Tengamos en cuenta que la lectura de cuadros como este no es tan usual en la escuela. Esto podría hacer más difícil la localización de información.

**EJEMPLO 2:**

**¿En qué se parecen el perro de Hernán y el perro de Graciela?**

- a En el color de su pelo.
- b En el tamaño de sus orejas.
- c En el tamaño de su pelo.

**CAPACIDAD: Infiere información.**

**¿QUÉ HACEN LOS NIÑOS?**

Deducen relaciones de semejanza y diferencia.

**¿CÓMO LO HACEN?**

Primero, los niños deben identificar las columnas correspondientes al perro de Hernán y de Graciela. Luego, deben ir contrastando una a una las características de ambos perros. Una vez que han reconocido que el pelo de ambos es corto, deben elegir cuál de las alternativas contiene la categoría que abarca la cualidad “pelo corto”. Esta categoría es “tamaño del pelo”.

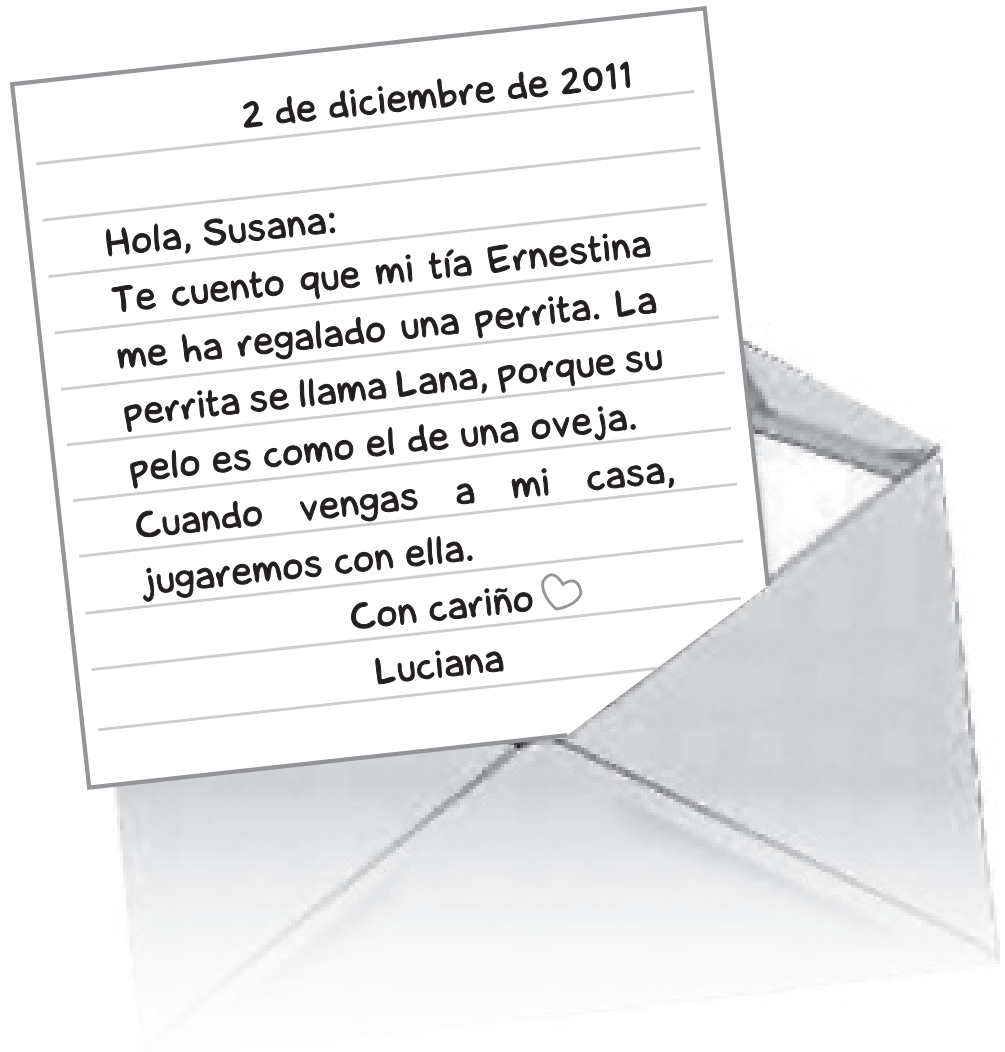
**NIVEL 1****NO LOGRÓ LO ESPERADO:**

Cuando lee, el estudiante solo comprende lo más fácil.

**Recordemos:**

En este nivel, el estudiante solo comprende en su totalidad textos muy sencillos. Pero, cuando lee textos más complejos, solo comprende algunas partes.

Este es el ejemplo de un texto que puede leer un estudiante que está en el *Nivel 1*. Como podemos darnos cuenta, es un texto muy sencillo.

**Reflexionemos:**

> ¿Cuántos estudiantes de su escuela están en el *Nivel 1*?

Esos estudiantes solo pueden comprender textos pequeños como este.

Ahora, veamos algunas preguntas del *Nivel 1*:

**EJEMPLO 1:**

¿Cómo se llama la perrita?

- a) Lana.
- b) Ernestina.
- c) Susana.

**CAPACIDAD: Localiza información.**

**¿QUÉ HACEN LOS NIÑOS?**

Localizan información que se puede ubicar fácilmente.

**¿CÓMO LO HACEN?**

Los niños leen el texto y ubican la respuesta en la segunda oración. Esta información está escrita usando las mismas palabras con las que se pregunta: La perrita se llama Lana. Esto, junto con la breve extensión y la sencillez del texto, hace que la información sea muy fácil de ubicar.

**EJEMPLO 2:**

¿Qué quería contar principalmente Luciana en su carta?

- a) Que le gusta jugar con su tía.
- b) Que irá a la casa de su amiga.
- c) Que le regalaron una perrita.

**CAPACIDAD: Infiere información.**

**¿QUÉ HACEN LOS NIÑOS?**

Deducen el tema central en textos de un solo párrafo.

**¿CÓMO LO HACEN?**

Los niños deben deducir qué es lo que quería contar Luciana en su carta. Deben reconocer que la carta comenta ideas como el nombre de la perrita y el deseo de que su amiga vaya a su casa. Pero todas estas ideas dependen del hecho que las origina: le han regalado una perrita.

**DEBAJO DEL NIVEL 1**

**NO LOGRÓ LO ESPERADO:**

Cuando lee, el estudiante tiene dificultades para comprender incluso lo más fácil.

Un estudiante que se encuentra en este nivel no logra entender textos como la carta de Luciana, a pesar de que se trata de un texto muy pequeño con preguntas muy sencillas.

# Anexo 2: Cuadro resumen de preguntas de la prueba

## COMPRENSIÓN LECTORA – CUADERNILLO 1

Contenido	Texto	N° pregunta	Respuesta correcta	Capacidad	¿Qué hace el estudiante?	Nivel
Oración	Clara se amarra los pasadores.	1	c	Lee oraciones.	Relaciona una oración con su dibujo.	1
Oración	Roberto toca el cajón.	2	b	Localiza información.	Localiza información que se puede encontrar fácilmente.	1
Oración	Ayer, Juan fue al mercado.	3	a	Localiza información.	Localiza información que se puede encontrar fácilmente.	1
Nota	Partido de fútbol	4	a	Localiza información	Localiza información que se puede encontrar fácilmente.	1
		5	a	Infiere información.	Deduce relaciones de causa o finalidad que se pueden establecer fácilmente.	1
		6	b	Infiere información.	Deduce para qué fue escrito el texto.	2
Texto de recomendaciones	¿Te hiciste una herida?	7	c	Localiza información.	Localiza información que se no se puede encontrar tan fácilmente.	2
		8	b	Localiza información.	Reconoce el orden en que suceden las acciones.	2
		9	c	Infiere información.	Deduce relaciones de causa o finalidad que no se establecen tan fácilmente.	2
		10	a	Infiere información.	Deduce para qué fue escrito el texto.	2
Cuento	La vicuña Josefina	11	a	Localiza información.	Localiza información que se puede encontrar fácilmente.	1
		12	b	Localiza información.	Localiza información que se no se puede encontrar tan fácilmente.	2
		13	a	Infiere información.	Deduce relaciones de causa o finalidad que se pueden establecer fácilmente.	2
		14	c	Infiere información.	Deduce el significado de palabras o expresiones usando la información del texto.	2
		15	c	Infiere información.	Deduce las cualidades o defectos de los personajes de una narración.	2
		16	a	Infiere información.	Deduce la enseñanza de una narración.	2
Descripción	Emilia	17	c	Localiza información.	Localiza información que se puede encontrar fácilmente.	1
		18	a	Infiere información.	Deduce el significado de palabras o expresiones usando la información del texto.	2
		19	b	Infiere información.	Deduce relaciones de causa o finalidad que no se establecen tan fácilmente.	2
		20	b	Infiere información.	Deduce el tema central en textos de más de un párrafo.	2
Cuadro comparativo	El perro de Hernán	21	a	Localiza información.	Localiza información que no se puede encontrar tan fácilmente.	2
		22	c	Infiere información.	Deduce relaciones de semejanza y diferencia.	2
		23	c	Infiere información.	Deduce relaciones de semejanza y diferencia.	2**

\*No se necesita responder correctamente esta pregunta para alcanzar el Nivel 2.

\*\* El nivel de logro de esta pregunta se determinó de acuerdo a la complejidad de los procesos que evalúa.

**COMPRENSIÓN LECTORA – CUADERNILLO 2**

Contenido	Texto	Nº pregunta	Respuesta correcta	Capacidad	¿Qué hace el estudiante?	Nivel
Oración	Julián se lava las manos.	1	b	Lee oraciones.	Relaciona una oración con su dibujo.	1
Oración	Ricardo llegó tarde.	2	c	Localiza información.	Localiza información que se puede encontrar fácilmente.	1
Anécdota	Daniela olvidó su cuaderno.	3	c	Localiza información	Deduce relaciones de causa o finalidad que se pueden establecer fácilmente.	1
		4	b	Infiere información.	Localiza información que se puede encontrar fácilmente.	1
		5	b	Infiere información.	Deduce el tema central en textos de un solo párrafo.	1
Carta	La perrita Lana	6	a	Localiza información.	Localiza información que se puede encontrar fácilmente.	1
		7	c	Infiere información.	Deduce el tema central en textos de un solo párrafo.	1
Artículo enciclopédico	Las abejas fabrican miel.	8	c	Localiza información.	Localiza información que se puede encontrar fácilmente.	1**
		9	c	Infiere información.	Deduce la idea principal de un párrafo.	Encima del Nivel 2*
Cuento	El búho y los monos	10	b	Localiza información.	Reconoce el orden en que suceden las acciones.	2
		11	a	Infiere información.	Deduce relaciones de causa o finalidad que no se establecen tan fácilmente.	2
		12	a	Infiere información.	Deduce las cualidades o defectos de los personajes de una narración.	2
		13	c	Infiere información.	Deduce el significado de palabras o expresiones usando la información del texto.	2
		14	c	Infiere información.	Deduce el tema central en textos de más de un párrafo.	2
		15	b	Infiere información.	Deduce la enseñanza de una narración.	2
Descripción	La naranja	16	b	Localiza información.	Localiza información que no se puede encontrar tan fácilmente.	2
		17	c	Infiere información.	Deduce el significado de palabras o expresiones usando la información del texto.	2
		18	a	Infiere información.	Deduce relaciones de causa o finalidad que no se establecen tan fácilmente.	2
		19	a	Infiere información.	Deduce el tema central en textos de más de un párrafo.	2
		20	c	Infiere información.	Deduce para qué fue escrito el texto.	2
Aviso	Sembremos un árbol	21	b	Localiza información.	Localiza información que no se puede encontrar tan fácilmente.	2**
		22	c	Localiza información.	Localiza información que no se puede encontrar tan fácilmente.	2
		23	a	Infiere información.	Deduce para qué fue escrito el texto.	2

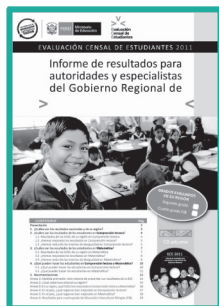
\*No se necesita responder correctamente esta pregunta para alcanzar el Nivel 2.

\*\* El nivel de logro de esta pregunta se determinó de acuerdo a la complejidad de los procesos que evalúa.

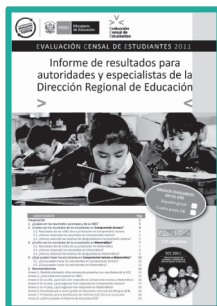
# Informes de resultados de la ECE 2011

Luego de la aplicación de la ECE, el Ministerio de Educación elabora un conjunto de informes para comunicar los resultados a los diferentes públicos relacionados con el quehacer educativo. A continuación, se muestran los informes de la ECE 2011 en segundo grado de primaria.

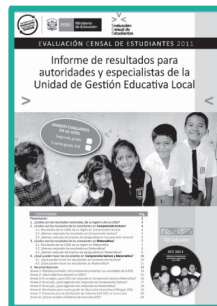
## Informes para los gobiernos regionales y las IGD:



Informe de resultados para autoridades y especialistas del Gobierno Regional



Informe de resultados para autoridades y especialistas de la DRE

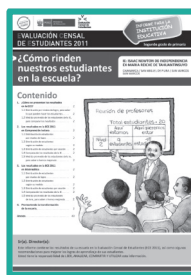


Informe de resultados para autoridades y especialistas de la UGEL

## Informes para la escuela:

### El director...

- recibirá un paquete de informes en su IE.
- deberá leer y analizar el Informe para la IE.



¿Cómo rinden nuestros estudiantes en la escuela?

- deberá entregar copias de este informe a la APAFA y al CONEI.

### Los docentes...

- serán convocados por el director para analizar los resultados y recibir los siguientes informes:



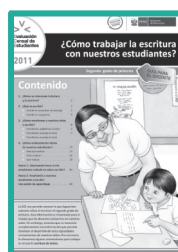
Para docentes de 2do y 3er grado



¿Cómo mejorar la comprensión lectora de nuestros estudiantes?



¿Cómo mejorar el aprendizaje de nuestros estudiantes en Matemática?



¿Cómo trabajar la escritura con nuestros estudiantes?

- establecerán metas para este año.



Papelógrafo de metas educativas

### Los padres de familia...

- serán convocados por el docente a una reunión y recibirán los informes de resultados de sus hijos.



Conozca los resultados de su hijo.



Estos informes se encuentran disponibles en:  
<http://www2.minedu.gob.pe/umc>  
[http://sistemas02.minedu.gob.pe/consulta\\_ece/](http://sistemas02.minedu.gob.pe/consulta_ece/)

Si usted tiene alguna pregunta, sugerencia o comentario sobre este informe, con mucho gusto lo atenderemos en:  
**Av. de la Arqueología cdra. 2, San Borja. Lima 41, Perú**  
**medicion@minedu.gob.pe**  
**Telf. (01) 615-5840**



PERÚ

Ministerio de Educación

Secretaría de Planificación Estratégica

Unidad de Medición de la Calidad Educativa