

Ancash: ¿cómo vamos en educación?

Ancash: ¿cómo vamos en educación?

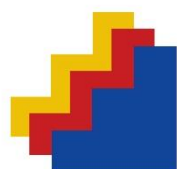


PERÚ

Ministerio
de Educación

Unidad de Estadística

2015



ESCALE

Estadística de la Calidad Educativa

<http://escale.minedu.gob.pe/>

EN POCAS PALABRAS:

Este documento, que reúne información estadística relevante de la situación actual de la educación de la región Ancash, ha sido hecho para servir como una guía informativa amigable de todos aquellos actores de la región que puedan influir positivamente en su realidad educativa.

Contexto socio - económico de Ancash:

- ✓ Población de 1'142'409 personas (2014), 60% en zona urbana. Población de 3-5 años de edad entre 2008 y 2013 relativamente estable, población 6-11 y de 12-16 cayó con tasa media de variación de -0.5% y -0.8%.
- ✓ En 2013, el PBI real de Ancash fue de S/. 18,516 millones (3.6% del PBI nacional), siendo minería la actividad que más contribuye al producto (50.1%). Crecimiento económico positivo, excepto entre 2009-2010 que es decreciente.
- ✓ La pobreza monetaria en Ancash fue de 31.5% el 2009, debajo del valor nacional de ese año: 35%. También son menores las necesidades básicas insatisfechas: con al menos una NBI, Ancash tiene 15.4% y el Perú 20.3% (2013).
- ✓ Ancash en 2012 alcanza el puesto doce dentro del Índice de Desarrollo Humano del Perú por departamento; dicho índice considera factores sociales y económicos, los cuales son inferiores al promedio nacional.

Indicadores de insumos de Ancash:

- ✓ **Financiamiento:** entre 2004 y 2013, la tasa media de crecimiento anual del gasto público educativo por alumno fue de 18.3% en inicial, 14.6% en primaria y 9.9% en secundaria. En casi todos estos años dicho indicador en Ancash superó al nacional en los tres niveles, destacando inicial y primaria en 2012, lo que podría explicarse por las políticas de incremento de acceso aplicadas en años recientes.
- ✓ **Infraestructura:** en 2014, casi todas las provincias tienen más del 50% de locales escolares de educación básica con los tres servicios básicos (agua potable, desagüe y electricidad), siendo Carhuaz (81.7%) y Huari (77.7%) aquellas con valores más altos. El mismo año, el indicador de la región Ancash asciende a 60.9% frente a un 41.5% para todo el Perú.
- ✓ **TIC:** el porcentaje de escuelas con acceso a Internet de Ancash en primaria pasó de 3.2% en 2005 a 21.5% en 2014, debajo del promedio nacional de ese mismo año (27.9%). En secundaria, Ancash tuvo en 2014 48.5% frente a 52% de todo el país. Distritalmente, el indicador en primaria de la mayoría de distritos es menor a 20%. En secundaria los distritos por debajo de esta misma línea (20%) se concentran en su mayoría en las provincias de Carhuaz, Ocros, Recuay y Sihuas.

Indicadores del proceso de Ancash (condiciones educativas):

- ✓ **Acceso:** entre 2004 y 2013, la tasa neta de asistencia de primaria fluctúa alrededor del 90%, en tanto que la tasa neta de asistencia de inicial y secundaria ascendió en 2013 a 78.7% y 85.5%, habiendo crecido positivamente desde 2004 (57.9% y 64.1%, respectivamente).
- ✓ **Transición de inicial a primaria:** entre 2011 y 2014, el porcentaje de ingresantes a educación primaria según los años previos de educación inicial en Perú y Ancash han tenido una distribución porcentual similar, empero, el porcentaje sin educación inicial ha sido mayor en la región durante ese período, a excepción del 2014 que es menor. En 2014, el porcentaje regional con tres o más años de inicial es superior al nacional (55.1% vs 51.7%).
- ✓ **Alumnos por docente:** en 2014, el indicador de Ancash es menor al del Perú (en la región: 15, 12 y 10 en inicial, primaria y secundaria, respectivamente, frente al nacional: 16, 14 y 11, en cada nivel respectivamente). Los valores en primaria y secundaria de la mayoría de provincias se acercan al total regional, a excepción de Ocros, Bolognesi y Recuay, que son inferiores. No obstante, en el caso de inicial, a nivel distrital, se observa que la mayoría de los valores de los indicadores son superiores al promedio nacional.

Indicadores de resultados de Ancash:

- ✓ **Intermedios:** Ancash tiene tasas de atraso en primaria y secundaria superiores a los valores nacionales. A nivel distrital, para este indicador, la mayoría de los distritos en primaria se ubican debajo de 20.0%. En el caso de secundaria, la situación es más heterogénea, y oscila entre 9.6% en Santa y 37.1% en Pomabamba. En cuanto al porcentaje de retirados en 2013, Ancash muestra valores similares al promedio nacional (1.7%) en primaria, y ligeramente superiores en secundaria (3.8% en la región versus 3.6% nacional). Respecto del porcentaje de desaprobados, el indicador en primaria fluctúa desde 1.9% (Santa) hasta 9.9% (Pomabamba), en tanto que en secundaria oscila entre 6.4% (Carlos Fermin Fitzcarrald) y 13.1% (Huaylas).
- ✓ **Finales:** En Ancash en 2014 el 34% de alumnos evaluados por la ECE obtuvieron niveles satisfactorios en comprensión lectora y 17.8% en matemática. Si bien se puede apreciar que entre 2013 y 2014 hubo un crecimiento importante, sus valores se encuentran aún por debajo del promedio nacional. Algunas de las posibles causas de este cambio pueden ser el aumento de la dotación oportuna de material educativo, el impacto de los programas sociales y el incremento de ingresantes a primaria con educación inicial. La UGEL con el indicador más alto en comprensión lectora es Santa (45.2%) y en Matemática es Recuay (26.5%). 80 de los 156 distritos evaluados en la región tienen valores conjuntos de ambos componentes de la evaluación por debajo del promedio regional (51.3%).

1. El porqué de este documento

El presente documento, elaborado por la Unidad de Estadística del Ministerio de Educación, reúne y analiza información estadística relevante para brindar un **panorama integral de la situación actual de la educación de la región Ancash**. Puesto que la información y el conocimiento ayudan a tomar mejores decisiones, este documento **busca servir como una guía informativa amigable para todos aquellos actores de la región que tengan posibilidades de influir positivamente en la realidad educativa** como son funcionarios públicos, movimientos políticos locales, empresa privada, iglesias, ONG, medios de comunicación, actores de la sociedad civil, entre otros.

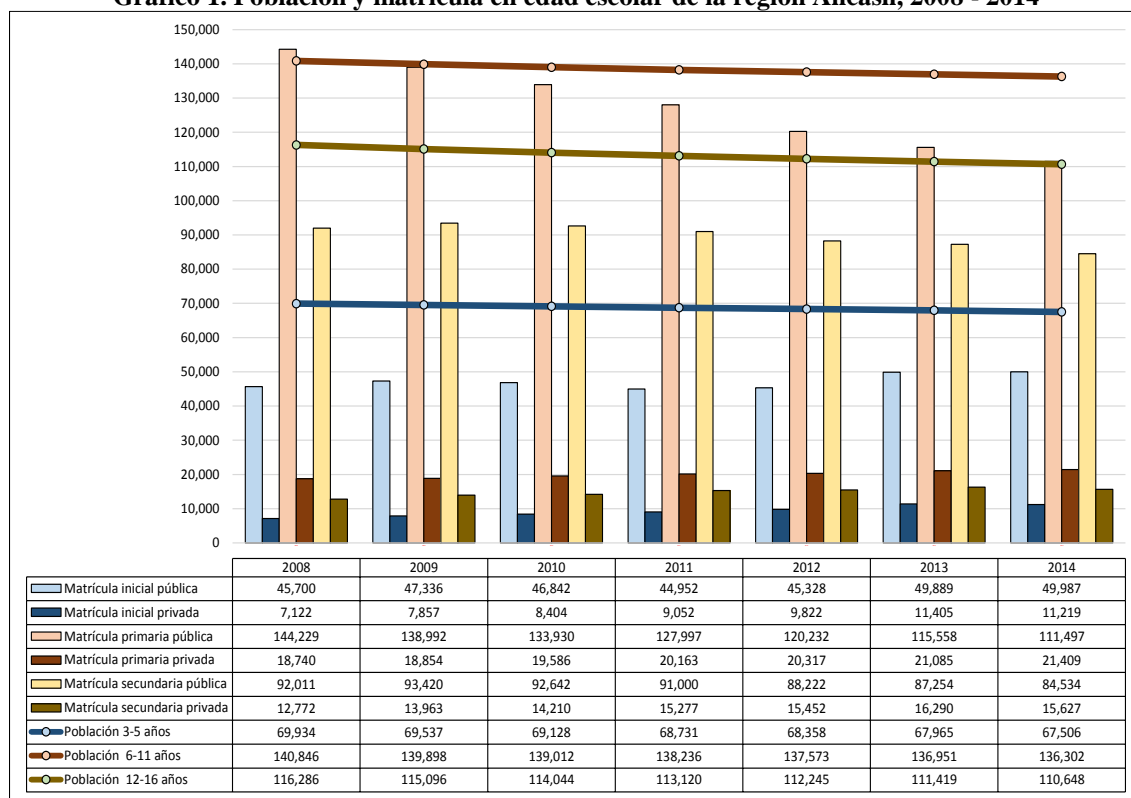
2. Algunos elementos a tomar en cuenta dentro del contexto socio – económico de la región

2.1. ¿Qué caracteriza a su población, especialmente la que se encuentra en edad escolar?

Empecemos dando un vistazo a la población total de la región. El Instituto Nacional de Estadística e Informática (INEI, 2010) estima que en el año 2014 **su población ascendía a 1'142'409 personas**. Dentro de dicha población, existe una proporción casi equitativa de hombres y mujeres. Así también, **se observa un mayor porcentaje en el área urbana (60.0%)**, siendo las ciudades de Chimbote y Huaraz las principales en cuanto a población, con un total de 491,765 habitantes en 2014 (INEI, 2012: 31). Si se distribuye a la población por grupos de edad, 30.0% corresponde a la población de 0 a 14 años, 63.0% a la de 15 a 64 años y 7.0% a la de 65 años a más.

Si enfocamos nuestra atención en la población en edad escolar (es decir, la situada entre los 3 y 16 años de edad) y las agrupamos en los rangos de 3 a 5 (correspondiente a educación inicial), 6 a 11 (asociada a educación primaria) y 12 a 16 (relacionada a educación secundaria), comprobamos en el gráfico 1 que, durante el período 2008 – 2014, **la población de 3 a 5 cayó con una tasa promedio de variación¹ de -0.6%, en tanto que la población de los dos grupos de 6 a 11 y de 12 a 16 años de edad bajó con tasas de -0.5% y -0.8%, respectivamente.**

Gráfico 1. Población y matrícula en edad escolar de la región Ancash, 2008 - 2014



Fuente: Proyecciones población INEI, 2012 y Censo Escolar del Ministerio de Educación. Elaboración propia.

¹ La tasa promedio de variación se define como la media simple de las tasas interanuales de variación, expresadas como $(X_t/X_{t-1})-1$, donde X_t es el valor de una variable en el período t y X_{t-1} es su valor en el período $t-1$.

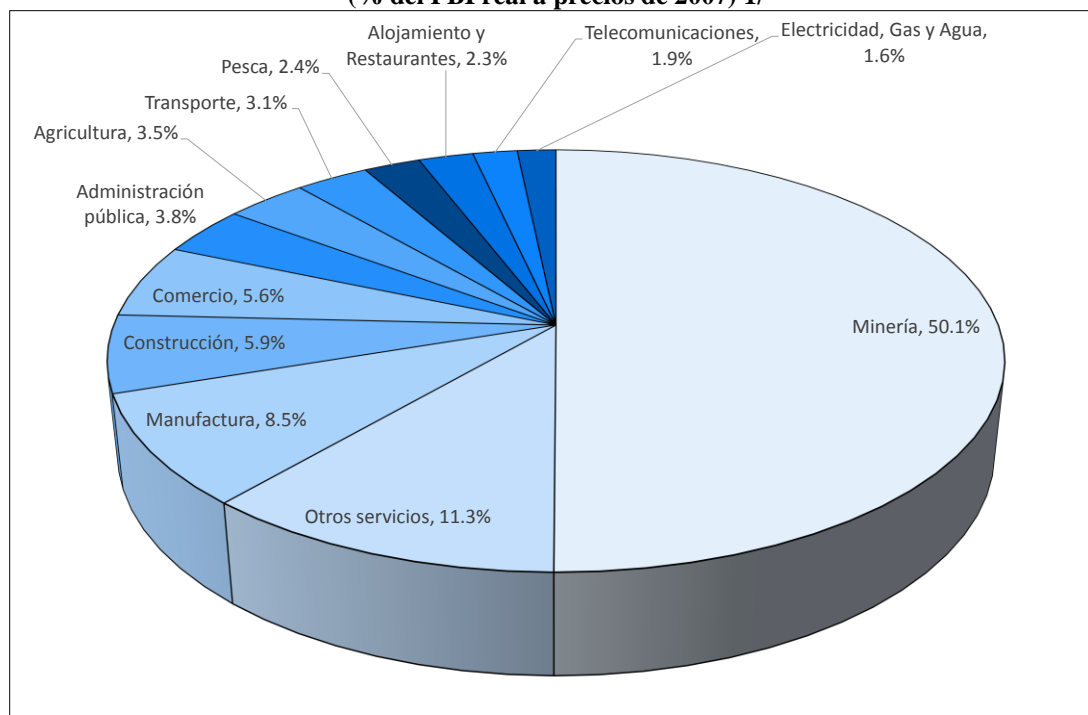
Con el objeto de hacer una comparación entre la oferta y demanda educativa, en el mismo gráfico 1 se incluye las matrículas de educación inicial, primaria y secundaria diferenciadas por gestión pública y privada.² Lo primero que resalta es que, en armonía con los cambios de la población, **las matrículas totales de primaria y secundaria caen correspondientemente con tasas promedio de variación que ascienden a -3.3% y -0.7%**; por el contrario, **la matrícula en educación inicial sube 2.6% en promedio**, lo que, por el lado de las escuelas públicas, quizás pueda explicarse a partir de las políticas de incremento de acceso a dicho nivel educativo aplicadas en los últimos años.³

Al comparar las matrículas pública y privada, se observa que ambas crecen en educación inicial, registrándose un incremento medio más rápido en el sector privado (8.0%) que en el público (1.6%), si bien es cierto que en 2014 la matrícula pública continúa siendo mayor a la privada. Situación distinta es la de primaria y secundaria, en donde **la matrícula privada parece venir ganando terreno con tasas medias de variación superiores a 2.3% y 3.5% respectivamente, en tanto que el alumnado de instituciones públicas viene decreciendo en -4.2% en primaria y -1.4% a secundaria.** Todo ello revela una mayor demanda por educación privada en la región, especialmente en primaria y secundaria. Tal vez explorar la coyuntura económica de Ancash puede darnos algunas pistas para entender mejor dichos cambios (gráfico 1).

2.2. ¿Qué podemos decir de la economía de la región?

Antes de analizar la evolución del producto de la región, detengámonos a examinar la composición de su economía. En el gráfico 2 se aprecia que **las principales actividades en 2013 son,** en orden de mayor a menor importancia: **minería, otros servicios, manufactura, construcción, comercio, administración pública y agricultura.** El conjunto de estas siete actividades representan casi el **90.0%** de la economía regional.

Gráfico 2. Principales actividades económicas de la región Ancash, 2013
(% del PBI real a precios de 2007) 1/



Fuente: INEI, 2015. Elaboración propia.

Minería contiene extracción de petróleo, gas, minerales y servicios conexos. Comercio incluye mantenimiento de vehículos automotores y motocicletas. Agricultura abarca también ganadería, caza y silvicultura, Transporte incorpora almacenamiento, correo y mensajería. Administración pública incluye defensa. Telecomunicaciones involucra otros servicios de información. Pesca incorpora acuicultura.

1/ El PBI regional solo puede ser calculado mediante el método del valor agregado bruto (VAB) por lo que, en estricto, no es un PBI integral, no obstante, en este documento se mantiene el término PBI por ser de uso más familiar y coloquial.

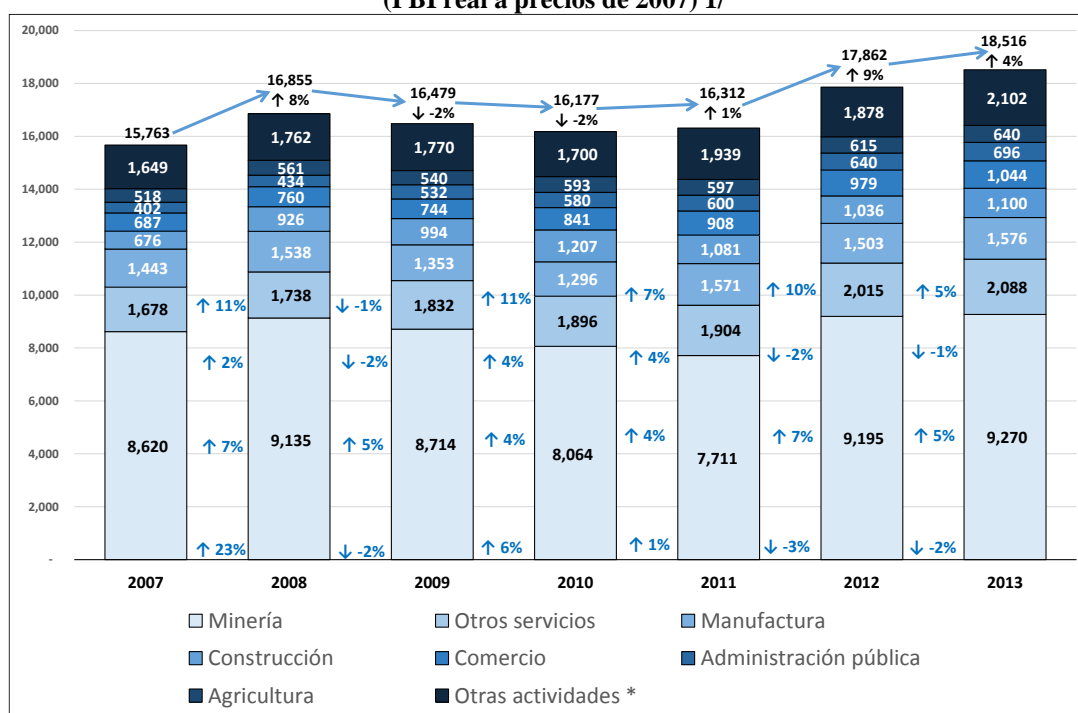
² Cabe advertir que las matrículas pueden ser mayores a la población porque incluyen alumnos fuera de los rangos de edad analizados.

³ Para mayor información sobre dichas políticas, ver MEF (2012).

Considerando la distribución por actividades del PBI presentada previamente, en el gráfico 3 se muestra una evolución, a lo largo del período 2007 -2013, del producto por estas siete principales actividades (una octava categoría engloba al resto de actividades). Así, **el PBI regional real se ha incrementado en promedio durante estos siete años, pasando de 15'763,000 nuevos soles en 2007 a 18'516,000 nuevos soles en 2013, aunque con algunas tasas decrecientes**, presentó caídas de -2.0% en 2009 y 2010, en tanto que en los siguientes años tuvo crecimientos más moderados, alcanzando un pico de 9.0% en 2012.

Este crecimiento sostenido pero desigual entre años del PBI regional se explica por la variada performance que han tenido en el mismo período las principales actividades que contribuyen a él; por ejemplo, la minería (que representa la mitad del producto de la región) crece en 19.0% en 2012 pero ha presentado caídas en 2009, 2010 y 2011. Por otro lado, las actividades de otros servicios (que aportan el 11.3% del PBI) presentan tasas constantes de crecimiento entre 4.0% y 7.0%. Asimismo, manufactura y construcción han tenido crecimientos decrecientes, pasando de 7.0% y 37.0% en 2007-2008 a 5.0% y 6.0% en 2012-2013, respectivamente. En general, **las actividades relacionadas con minería se ven algo disminuidas en los años más recientes, no obstante, las demás actividades ayudan a equilibrar los resultados para que la economía regional continúe creciendo (gráfico 3)**. Además de ello, es importante acotar que el crecimiento de otros sectores distintos a la minería tienen un impacto no sólo en el producto de la región sino también en el bienestar individual, pues de las actividades económicas mencionadas, en 2013 las que más contribuyen en empleo dentro de la región son agricultura con un 35.0% de la Población Económicamente Activa (PEA) ocupada, así como comercio (17.0%), manufactura, transporte y comunicaciones y construcción (7.0% en promedio)⁴

Gráfico 3. PBI por principales actividades económicas de la región Ancash, 2007- 2013 (PBI real a precios de 2007) 1/



Fuente: INEI, 2015. Elaboración propia.

Minería contiene extracción de petróleo, gas, minerales y servicios conexos. Comercio incluye mantenimiento de vehículos automotores y motocicletas. Agricultura abarca también ganadería, caza y silvicultura, Transporte incorpora almacenamiento, correo y mensajería. Otras actividades están conformadas por administración pública, defensa, telecomunicaciones y otros servicios de información, pesca y acuicultura. 1/ El PBI regional solo puede ser calculado mediante el método del valor agregado bruto (VAB) por lo que, en estricto, no es un PBI integral, no obstante, en este documento se mantiene el término PBI por ser familiar.

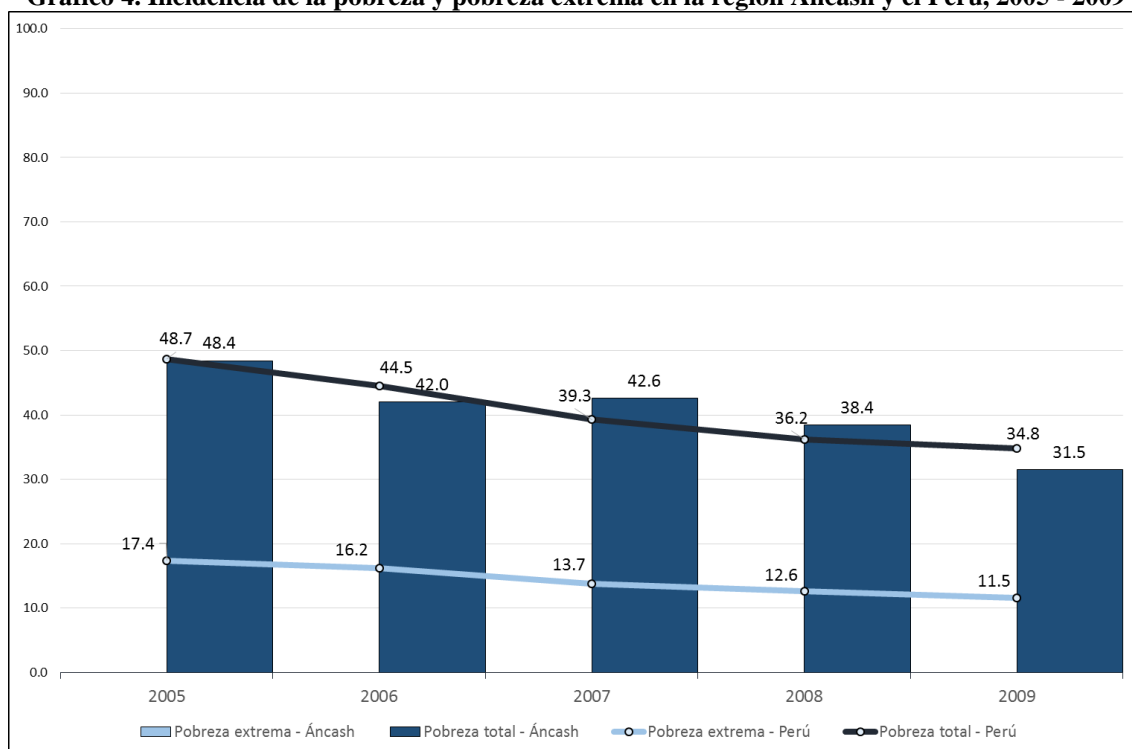
⁴ INEI, 2015.

2.3. ¿Cómo va en la región la pobreza y el desarrollo humano?

Ya se ha visto que el desempeño económico de la región ha mejorado, aunque presenta todavía algunas limitaciones. Es de esperar, entonces, que los ingresos y las condiciones de vida en la región hayan tendido a mejorar, con la consiguiente disminución de la pobreza, lo que podría estar reflejándose en el incremento de la matrícula privada en educación básica regular.

Para corroborar esta conjetura, en el gráfico 4 se comparan las tendencias de la pobreza monetaria⁵ a nivel regional y nacional. Ancash, en comparación al nivel nacional, ha conservado un menor nivel de incidencia de pobreza entre el período 2005 – 2009, **pasando de 48.0% a 32.0%**.

Gráfico 4. Incidencia de la pobreza y pobreza extrema en la región Ancash y el Perú, 2005 - 2009



Fuente: INEI. Elaboración propia.

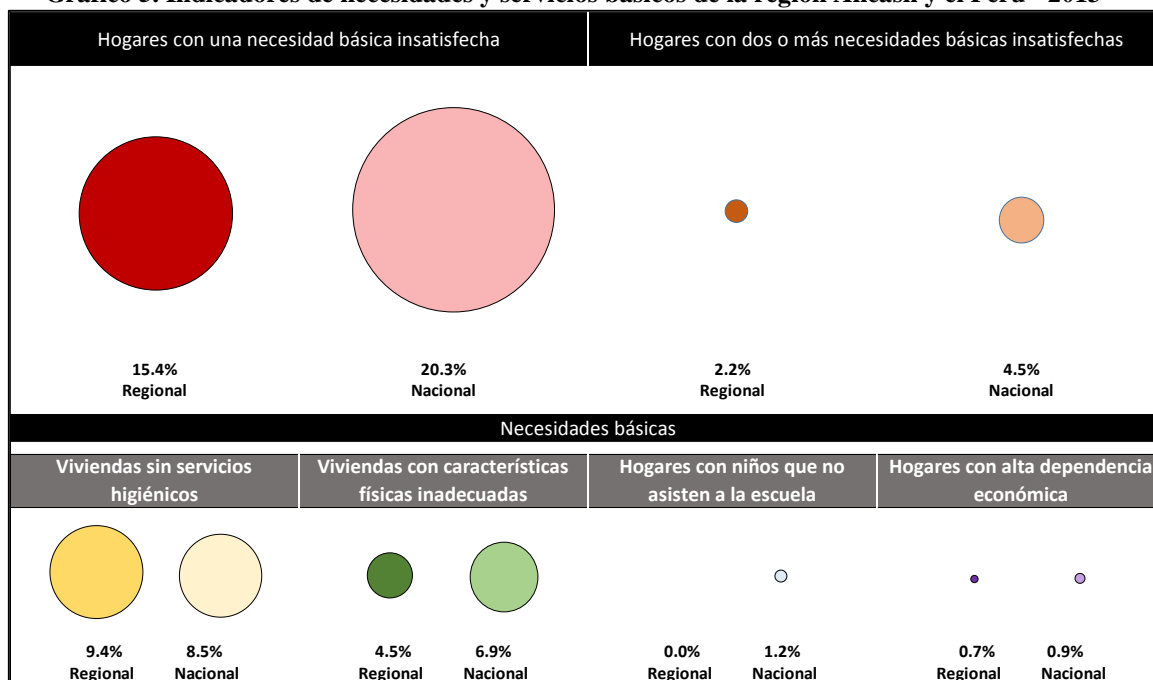
En el gráfico 5 se pueden observar, para la región Ancash y todo el Perú, los indicadores agregados de hogares con una necesidad básica insatisfecha (NBI) y con dos o más,⁶ así como algunos de los indicadores referidos a las necesidades básicas estructurales, utilizados para el cálculo de este indicador.⁷ Podemos observar que **el 15.4% de la población de la región de Ancash tiene por lo menos una necesidad básica insatisfecha y el 2.2% dos o más**, frente a 20.3% y 4.5% a nivel nacional, respectivamente. **En cuanto a las necesidades básicas por separado, los indicadores resultan favorables para Ancash en comparación a los valores nacionales, pues son todos menores**, salvo el indicador del porcentaje de viviendas sin servicios higiénicos, que es similar al nacional.

⁵ De acuerdo a la medición de pobreza monetaria que realiza el INEI, la población que se encuentra en pobreza total y pobreza extrema comprende a las personas cuyos hogares tienen un consumo per cápita inferior al costo de una canasta total de bienes y servicios mínimos esenciales, entendido como la línea de pobreza total y pobreza extrema, respectivamente.

⁶ El enfoque alternativo de medición de la pobreza conocido como “Método de las necesidades básicas insatisfechas” (NBI) toma en consideración un conjunto de indicadores relacionados con necesidades básicas estructurales que se requiere para evaluar el bienestar individual. De manera específica, el INEI lo calcula en base a los siguientes indicadores: viviendas con características físicas inadecuadas, hogares en hacinamiento, vivienda sin servicio higiénico, hogares con al menos un niño que no asiste a la escuela, hogares con el jefe de hogar con primaria incompleta y hogares con tres personas o más por perceptor de ingreso.

⁷ Se presenta las necesidades básicas de los siguientes conceptos: viviendas sin servicios higiénicos, viviendas con características físicas inadecuadas, hogares con niños que no asisten a la escuela, hogares con alta dependencia económica. Las otras necesidades utilizadas para el cálculo de este índice no cuentan con estadística disponible.

Gráfico 5. Indicadores de necesidades y servicios básicos de la región Ancash y el Perú - 2013



Fuente: ENAHO – INEI. Elaboración propia.

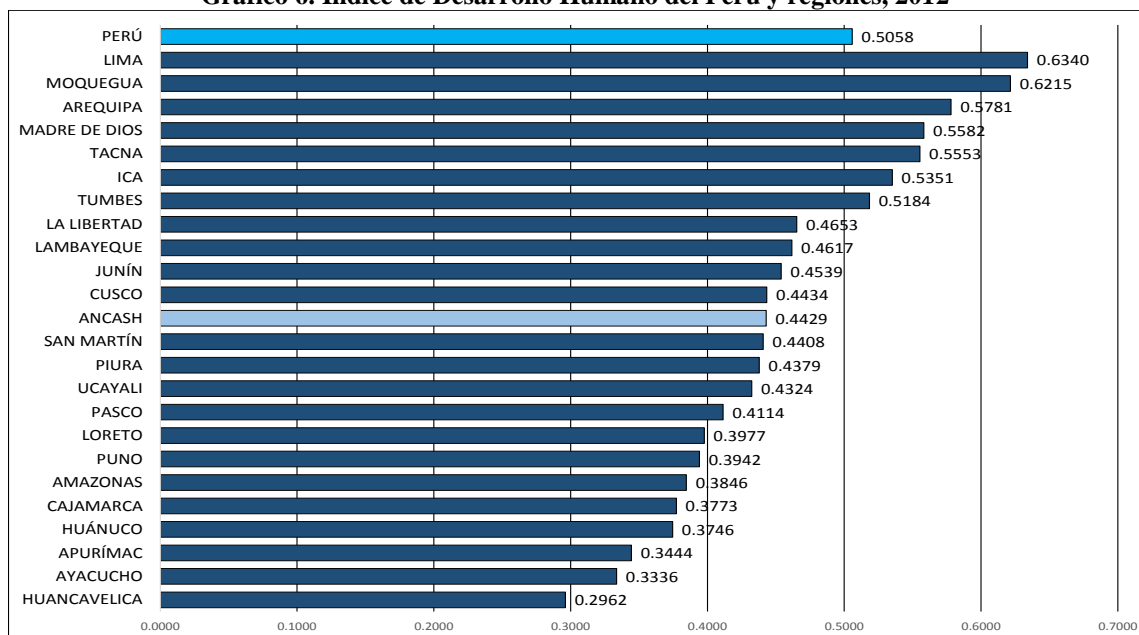
Se tiene, pues, una menor presencia en la región de pobreza, tanto monetaria como no monetaria, con respecto a todo el país. Además, ésta viene disminuyendo, lo que posiblemente se explique en parte por el crecimiento económico descrito en el acápite previo. Si bien es cierto que el crecimiento económico es importante, en las últimas décadas se ha llegado a comprender que éste sustenta a un principio mayor, el cual es el desarrollo humano. En relación a ello, una de sus métricas más conocidas y aceptadas es el Índice de Desarrollo Humano (IDH).⁸ **En el gráfico 6 se presenta dicho índice para el Perú y sus departamentos. Se aprecia que Ancash ocupa el doceavo lugar con un IDH igual a 0.4429; el cual es además inferior al nacional.** Cuando se desagrega el IDH de la región Ancash por sus componentes, se tiene que en esperanza de vida ocupa el noveno lugar, puesto diecisiete en población mayor de 18 años con secundaria completa, quinceavo lugar en años de escolarización de la población mayor a 25 años y noveno puesto en ingreso per cápita.

⁸ Índice construido por el Programa de Desarrollo Humano de las Naciones Unidas -PNUD (sin fecha, traducción propia):

“El IDH fue creado para enfatizar que las personas y sus capacidades debe ser el criterio último para evaluar el desarrollo de un país, no el crecimiento económico por sí solo. El IDH también puede ayudar a cuestionar las decisiones políticas nacionales, preguntando cómo dos países con el mismo nivel de ingreso nacional bruto per cápita puede terminar con resultados diferentes de desarrollo humano. Estos contrastes pueden estimular el debate sobre las prioridades políticas del gobierno. El Índice de Desarrollo Humano (IDH) es una medida resumen de los logros del promedio en las principales dimensiones del desarrollo humano: tener una vida larga y saludable, acceder al conocimiento y lograr un nivel de vida digno. El IDH es la media geométrica de los índices normalizados para cada una de las tres dimensiones. La dimensión de la salud del IDH es evaluada con la esperanza de vida al nacer, (...). El componente de educación del IDH se mide por el promedio de años de escolaridad para los adultos mayores de 25 años y la esperanza de años de escolarización de los niños en edad escolar. (...) La dimensión del nivel de vida se mide por el ingreso nacional bruto per cápita. (...) El IDH no refleja en las desigualdades, la pobreza, la seguridad humana, empoderamiento, etc. (...)”

Conviene advertir que para el caso del IDH de Perú en 2012, de acuerdo a su metodología (PNUD, 2013), se ha sustituido la esperanza de años de escolarización de los niños en edad escolar por la población de 18 años con educación secundaria completa o más.

Gráfico 6. Índice de Desarrollo Humano del Perú y regiones, 2012



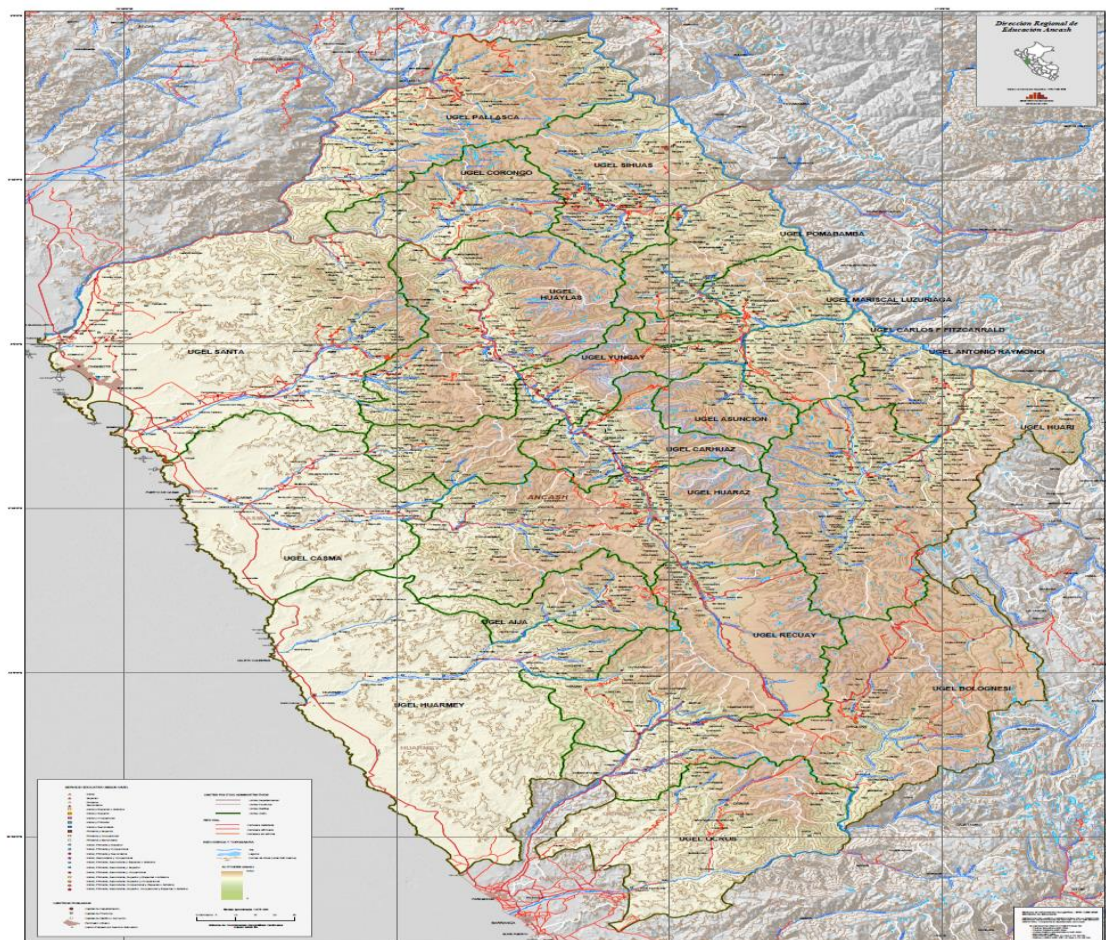
Fuente: PNUD, 2013. Elaboración propia.

2.4. ¿Cómo gestionan su educación y qué tienen planeado en este campo?

Se puede asumir que una región relativamente más próspera, con menor presencia de pobreza, demandará una educación de mayor calidad. (La percepción de que la educación privada ofrece una mejor calidad puede estar entre las razones del crecimiento de la matrícula en instituciones educativas no estatales, como es el caso de Ancash). Vinculado con ello, es importante indagar cómo se organiza y planifica la educación en la región.

Ancash desde el punto de vista de la gestión educativa es administrada por la Gerencia Regional de Educación de la Región Ancash, la misma que se encuentra dividida en veinte Unidades de Gestión Educativa Local (UGEL). En el siguiente mapa se presenta la región subdividida por UGEL, donde los límites entre ellas figuran en líneas verdes:

Gráfico 7. Mapa educativo de Ancash, 2015



Fuente: http://escale.minedu.gob.pe/carta-educativa/-/document_library_display/z0Kj/view/1367924

En la tabla 1 se presentan el número de alumnos matriculados e instituciones educativas, de acuerdo al nivel educativo y la jurisdicción por UGEL. **Se observa que las UGEL Santa y UGEL Huaraz son las que concentran casi el 50.0% de la matrícula y el 34.0% de instituciones educativas de todos los niveles educativos de la región.** Esto es consistente, pues son las provincias en torno al Callejón de Huaylas y el litoral las que concentran la mayor cantidad de habitantes respecto al resto de Ancash.

Además de lo ya mencionado, en la tabla 1 se incluye una **tipología⁹ de UGEL que consiste en una clasificación basada en factores educativos y sociales** como matrícula, urbanidad, acceso al local,

⁹ La clasificación de UGEL ha sido construida mediante una metodología econométrica espacial, de acuerdo a los siguientes criterios:

Tipo 1: baja matrícula, urbanidad media, aproximadamente 58% de locales escolares con tres servicios básicos, sin mayores problemas de acceso, infraestructura media (aproximadamente 49% no requiere reparación total), buenos resultados en pruebas ECE y pocos recursos en las sedes de UGEL.

Tipo 2: matrícula muy baja, baja urbanidad, aproximadamente 45% de locales escolares con tres servicios básicos, sin mayores problemas de acceso, infraestructura media (aproximadamente 51% no requiere reparación total), malos resultados en pruebas ECE y pocos recursos en las sedes de UGEL.

Tipo 3: baja matrícula, baja urbanidad, locales escolares carecen de los tres servicios básicos, con el mayor problema de acceso, malos resultados en pruebas ECE y muy pocos recursos en las sedes de UGEL.

Tipo 4: matrícula regular, alta urbanidad, aproximadamente 75% de locales escolares cuentan con tres servicios básicos, muy buen acceso, infraestructura media (aprox. 52% no requieren reparación total), buenos resultados en pruebas ECE y cuentan con recursos en sus sedes.

Tipo 5: baja matrícula, baja urbanidad, aproximadamente 33% de locales escolares cuentan con tres servicios básicos, regular acceso, sin problemas de infraestructura (aprox. 58% no requieren reparación total), con resultados en la ECE medios y con regulares recursos en las sedes de UGEL.

Tipo 6: alta matrícula (principalmente de Lima Metropolitana y Trujillo), netamente urbanas, locales escolares cuentan con los tres servicios básicos, muy buen acceso, buenos resultados en pruebas ECE, cuentan con suficientes recursos en sus sedes. Su principal problema es la infraestructura de sus locales escolares.

Para mayores detalles sobre esta metodología, ver MINEDU (2015B).

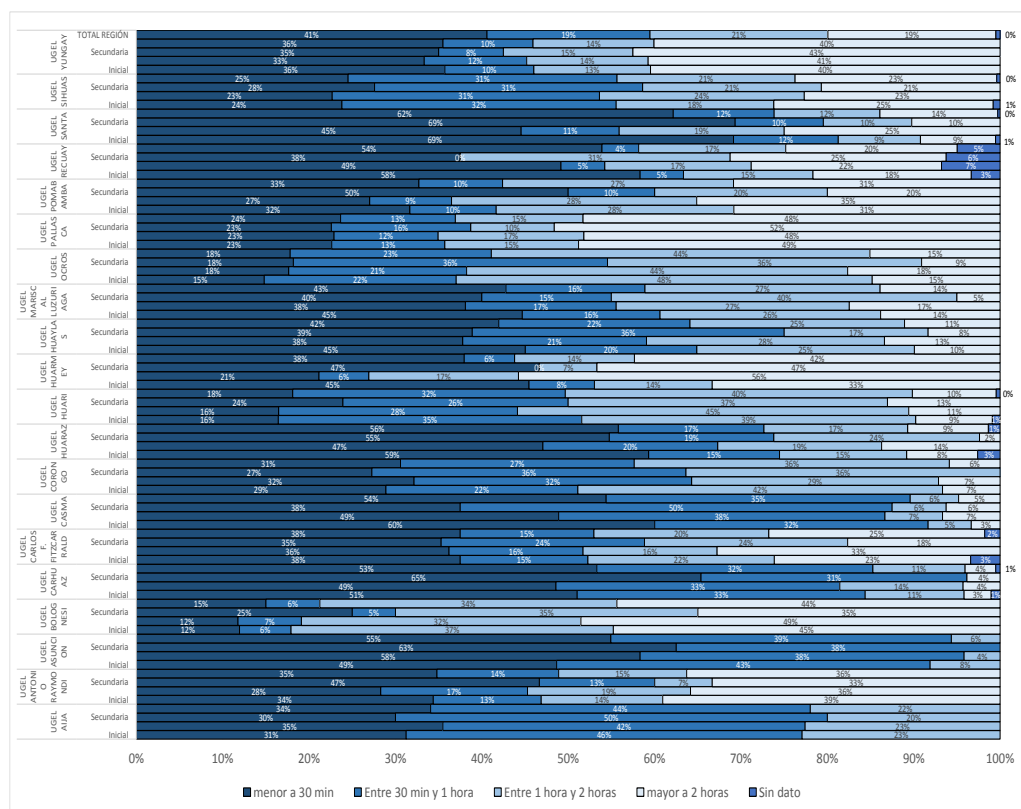
infraestructura y servicios básicos, logros de aprendizaje y disponibilidad de recursos. En el caso de Ancash, ninguna de sus UGEL alcanza el tipo 5 o 6 (que son los de más alto estándar); la mayoría de ellas (dieciséis) se ubican en el tipo 2; solo dos alcanzan el tipo 4: la UGEL Santa y UGEL Huaraz, que son, además, las de mayor población estudiantil, en tanto que dos UGEL son del tipo 1. Se presume, entonces, las brechas de atención diferenciadas que requiere la educación en la región.

Tabla 1. Matrícula e instituciones educativas según UGEL por nivel educativo de la región Ancash, 2014

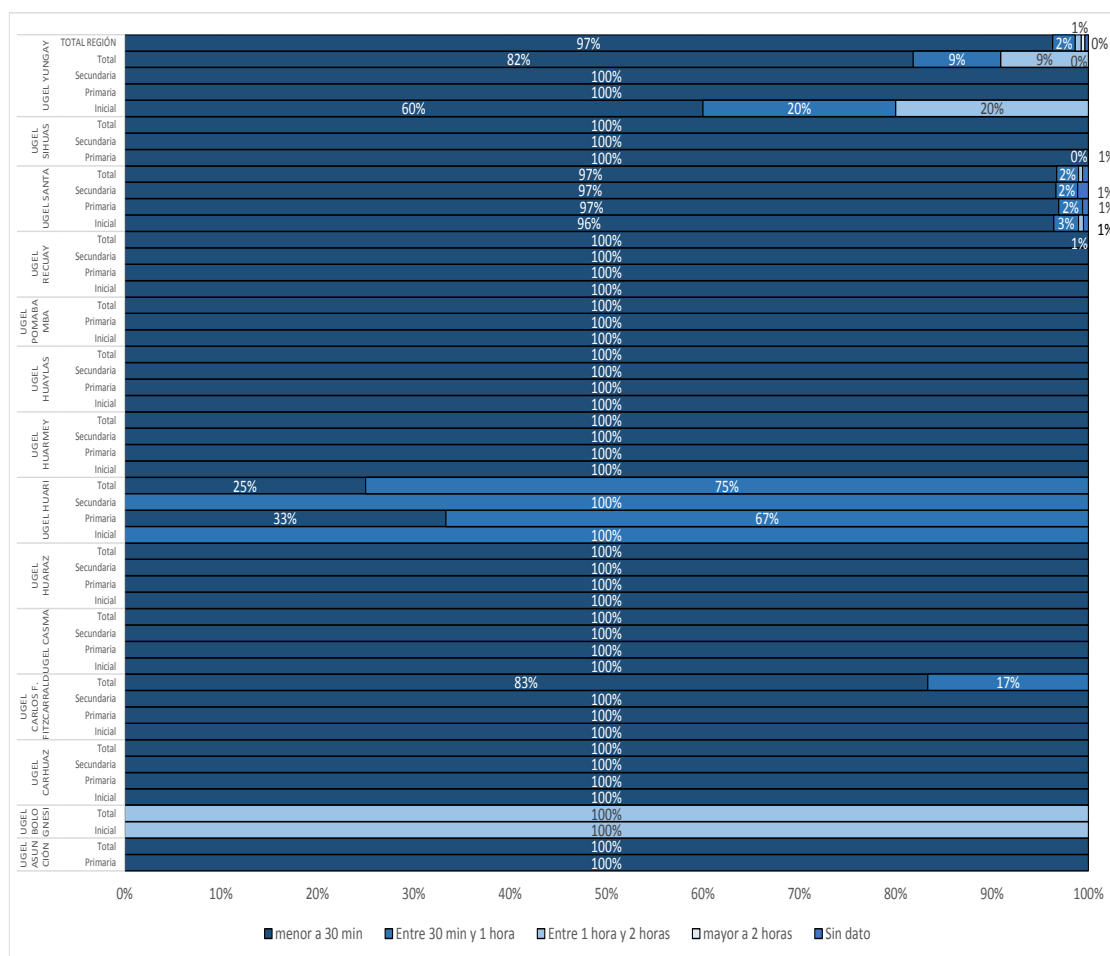
UGEL	Tipología de UGEL	Matrícula							Instituciones Educativas						
		Inicial	Primaria	Secundaria	CEBA	Especial	Técnico-Productiva	Superior No Universitario	Inicial	Primaria	Secundaria	CEBA	Especial	Técnico-Productiva	Superior No Universitario
TOTAL REGIÓN		61.206	132.906	100.161	7.492	458	5.986	8.791	2.395	1.887	654	61	9	63	50
DRE Ancash	-	0	0	0	0	0	0	0	0	0	0	0	0	0	0
UGEL Huaraz	4	8.821	17.717	14.885	1.214	94	1.002	1.935	290	201	74	8	2	8	9
UGEL Aija	2	475	950	782	0	0	60	26	48	31	10	0	0	1	1
UGEL Antonio Ravmondí	2	1.058	2.548	1.905	51	0	52	104	62	53	15	1	0	1	1
UGEL Asuncion	2	469	1.158	923	890	0	0	163	36	25	8	2	0	0	3
UGEL Bolognesi	2	1.213	3.005	2.291	78	0	101	232	68	67	20	1	0	2	2
UGEL Carhuaz	2	2.469	5.647	4.296	248	0	192	138	93	76	31	2	0	3	1
UGEL Carlos F. Fitzcarrald	2	1.358	2.968	2.519	136	0	63	141	77	58	19	2	0	2	2
UGEL Casma	1	2.727	5.629	3.863	269	17	120	140	67	53	20	4	1	2	1
UGEL Coronogo	2	466	1.040	795	0	0	0	37	37	28	11	0	0	0	1
UGEL Huari	2	4.265	8.933	6.551	201	0	693	664	224	173	46	3	0	6	4
UGEL Huarmey	1	1.751	3.592	2.816	155	43	80	202	72	57	19	2	1	2	1
UGEL Huaylas	2	3.015	8.234	5.179	361	26	173	416	132	135	41	5	1	2	1
UGEL Mariscal Luzuriaga	2	1.506	3.650	2.632	119	0	176	289	94	63	20	1	0	1	1
UGEL Ocros	2	334	744	460	0	0	0	52	27	34	11	0	0	0	1
UGEL Pallasca	2	1.764	3.919	2.709	0	0	167	212	85	83	31	0	0	2	3
UGEL Pomabamba	2	1.792	4.558	3.382	128	0	154	562	124	76	20	2	0	1	3
UGEL Recuay	2	983	1.905	1.355	214	0	107	202	63	60	17	3	0	3	1
UGEL Santa	4	22.133	44.179	34.104	2.994	278	2.413	2.826	556	376	170	22	4	21	11
UGEL Sihuas	2	1.838	4.736	3.543	174	0	337	126	122	100	30	1	0	3	1
UGEL Yungay	2	2.769	7.794	5.171	260	0	96	324	118	138	41	2	0	3	2

Fuente y elaboración: <http://escale.minedu.gob.pe/magnitudes>

Gráfico 8. Porcentaje de instituciones educativas públicas de la región Ancash por tiempo de traslado a la UGEL de su jurisdicción, según UGEL y nivel educativo, 2015



Privada



Fuente: Sistema de Información Geográfica de la Unidad de Estadística Educativa del Ministerio de Educación

Por otra parte, un hecho destacable es que **la mayoría de instituciones públicas de la región Ancash presenta una menor accesibilidad en comparación con sus pares privadas**, tal como se comprueba en el gráfico 8, en donde se presenta una distribución porcentual de las instituciones educativas (para su número total, así como para los niveles de inicial, primaria y secundaria) según su tiempo de traslado a su respectiva UGEL. A primera vista se puede identificar que el porcentaje de instituciones educativas públicas con un tiempo de traslado menor a treinta minutos es del 41.0%, en tanto que en privadas llega hasta 97.0%; no obstante, resulta alarmante el caso de las UGEL Pallasca, Bolognesi y Huarmetz, donde más del 40.0% de sus instituciones educativas públicas supone un tiempo de traslado a la UGEL de su jurisdicción mayor a dos horas. **Una causa probable de esta tendencia es que las instituciones educativas públicas atienden a zonas de la región con acceso más difícil; no obstante, ello es particularmente preocupante en el caso de educación inicial y primaria**, en donde por la edad propia de los estudiantes suele ser más incómodo y arduo el traslado cuando éste demanda tiempos superiores a treinta minutos.

En lo que concierne a planificación de la educación, **la región Ancash cuenta con el Plan de Desarrollo Regional Concertado de Ancash 2008 – 21 y el Proyecto Educativo Regional de Ancash 2007 -2021**. En la tabla 2, donde se resume las principales características del primero de los documentos, se puede apreciar que dicho plan **hace énfasis en los logros de aprendizaje en comprensión lectora y matemática para el año 2021**, aunque no presenta su meta proyectada al final del período. En la tabla 3 se sintetiza las principales características del **segundo plan**, en donde se puede ver que **se focaliza en resultados más cualitativos**, que presentan una mayor complicación para ser medidos, dado su variedad y amplitud de miras. Empero, **da cuenta de la importancia del impacto de la educación sobre el desarrollo social y económico, tanto individual como colectivo**.

Tabla 2. Resumen del Plan de Desarrollo Concertado de Ancash 2008 – 21

Documento	Visión	Eje Estratégico	Objetivo Estratégico	Propósitos	Indicadores
Plan de Desarrollo Regional Concertado Ancash 2008-2021	Región pujante y en construcción de su desarrollo, con actores públicos y privados que invierten en infraestructuras, capacidades e iniciativas empresariales para la competitividad de las actividades agropecuarias y turísticas; es un hermoso territorio, de pasado grandioso, valientemente articulado, con altos índices de desarrollo humano, cuyos pobladores son laboriosos e identificados con sus valores y costumbres	Desarrollo Social	Cobertura y calidad de los servicios de educación y salud	Incrementar la calidad de vida de la población mejorando sus potencialidades	- Prevalencia de desnutrición en menores de 5 años - Incremento de la calidad de los servicios de salud pública
				Mejorar la salud de mujeres y niños menores potencialidades	- Tasa de mortalidad neonatal por mil nacidos vivos
				Incremento de las oportunidades de aprendizaje y del nivel de desarrollo humano	- Desempeño suficiente en comprensión lectora de los alumnos que concluyen el III ciclo de educación primaria - Desempeño suficiente en matemáticas de los alumnos que concluyen el III ciclo de educación primaria

Fuente: Gobierno Regional de Ancash, 2008. Elaboración propia.

Tabla 3. Resumen del Proyecto de Educativo Regional de Ancash 2007 -2021

Documento	Visión	Objetivos Estratégicos	Resultados
Proyecto Educativo Regional de Ancash 2007-2021	Todas las personas en Ancash contamos con una educación liberadora, productiva y de calidad que nos forma en valores para la integración, convivencia intercultural y el desarrollo humano sustentable y sostenible de la región y del país	Garantizar el logro de aprendizajes significativos y pertinentes de calidad en estudiantes desarrollando capacidades humanísticas, científicas, tecnológicas y productivas, asumiendo una actitud crítica y de compromiso generacional	Docentes comprometidos e innovadores generan procesos educativos holísticos, interactivos y pertinentes, diversificando el currículo, con el uso adecuado de estrategias metodológicas Estudiantes logran aprendizajes significativos y pertinentes con pensamiento creativo y crítico, orientados al desarrollo personal y social El Estado, la sociedad civil organizada y los padres de familia asumen su rol y responsabilidad en los aprendizajes garantizando un clima afectivo y democrático
		Asegurar la igualdad de oportunidades para todos y todas en el acceso, permanencia y logro de aprendizajes, en todos los niveles y modalidades del sistema educativo	Niños, niñas, adolescentes y jóvenes acceden, permanecen y egresan exitosamente del sistema educativo en igualdad de oportunidades superando situaciones de sobreprotección y discriminación cultural por razones de sexo, edad, raza, lengua, condición física, religión, ideología, enfermedades, etc. Las instituciones educativas cuentan con condiciones óptimas de accesibilidad físicas y de ambientación, en gestión compartida con la comunidad educativa a fin de garantizar aprendizajes de calidad Niños, niñas, adolescentes, jóvenes y adultos con Necesidades Educativas Especiales - NEE acceden a instituciones educativas inclusivas para el desarrollo de sus capacidades
		Asegurar un desempeño docente ético, propositivo, proactivo, innovador como realización profesional que responda de manera comprometida a las demandas socio-culturales y retos de desarrollo regional y nacional	Docentes acreditados con capacidades científicas, tecnológicas, humanistas e innovadores, comprometidos con las demandas de desarrollo educativo regional y nacional Los docentes ejercen su profesión con ética, en condiciones dignas, con reconocimiento del entorno social que incentiva su desempeño
		Gestión educativa concertada de calidad	Garantizar una gestión democrática, descentralizada, eficaz y transparente que genere compromisos sociales a favor de la educación. Las instancias de gestión descentralizada funcionan con autonomía, transparencia y participación de la sociedad civil, garantizando un servicio con eficiencia y eficacia La gestión educativa en todos sus niveles es financiada con presupuesto básico y suficiente La Dirección Regional de Educación cuenta con una Unidad Formuladora de Proyectos
		Desarrollar actitudes favorables ante los efectos del cambio climático y asumir conciencia ambiental colectiva para prevenir los riesgos y proteger la biodiversidad, garantizando el desarrollo sostenible	La comunidad ancashina tiene una cultura ambiental de prevención, de protección y de conservación de la biodiversidad Nuestra población y estudiantes desarrollan vida saludable en ambientes saludables con hábitos de higiene, buena alimentación y práctica deportiva En la región se utiliza racionalmente los recursos naturales y culturales Los ciudadanos de la región Ancash practican y promueven una cultura emprendedora para el desarrollo sostenible
		Fortalecer la identidad regional, revalorando la diversidad cultural, el respeto a la lengua originaria, tradiciones y costumbres en armonía con la Mama Pacha	Las personas de Ancash revaloran la diversidad cultural, lingüística y geográfica de sus pueblos, afirmando su identidad y demostrando actitud y respeto hacia la lengua originaria. Los egresados de Educación Básica, Alternativa y Superior desarrollan competencias lingüísticas en quechua, castellano y lengua extranjera, garantizando que los aprendizajes en la primera infancia se realicen en su lengua materna
		Formar profesionales competentes y éticos, comprometidos con el desarrollo sostenible de su localidad, región y del país, que responda a las exigencias del mercado global	Instituciones de educación superior forman profesionales innovadores, investigadores, emprendedores y éticos que valoran la diversidad cultural, el trabajo productivo y responden a los retos del desarrollo regional y nacional Las Instituciones de educación superior implementan programas de formación continua y en servicio, estableciendo estándares de alto nivel que satisfaga las exigencias del mercado laboral competitivo

Fuente: <http://www.dreancash.gob.pe/transparencia.php#>. Elaboración propia.

Hemos presentado un panorama social, económico e institucional de la región Ancash. Nos encontramos con una región con población desigual y dispersa, dentro de una geografía abrupta, con cierto progreso económico, pero con un índice de desarrollo humano inferior al promedio nacional. La educación es administrada por una gerencia regional y veinte unidades descentralizadas de gestión local, dos de las cuales son responsables de la mayor parte de la matrícula e instituciones educativas. Es momento de analizar con mayor profundidad la educación de la región.

¿Cómo está la educación en Ancash?

Para analizar la educación de la región, abordémosla a partir de tres momentos dentro de un mismo proceso (ilustrado en el gráfico 9).¹⁰

Un primer momento puede ser entendido como los insumos, donde se ubican los recursos financieros públicos destinados a la educación, la infraestructura y la utilización en el campo educativo de las tecnologías de información y comunicación (TIC).

Un segundo momento, que tiene como punto de partida los insumos mencionados, es el proceso previo a la obtención de resultados. Aquí se ubican los indicadores que resumen las **condiciones propias del proceso de enseñanza aprendizaje**, como son el acceso a la educación, la transición de educación inicial a primaria y el promedio de alumnos por docente.¹¹

El momento final es el punto de llegada del proceso descrito: los resultados, divididos en intermedios y finales. Los resultados intermedios son desaprobación, atraso y retiro. Los resultados finales buscan reflejar los logros de aprendizaje.



Elaboración propia.

2.5. Primer momento: los insumos

2.5.1. ¿De qué recursos públicos dispone la educación en Ancash?

En concordancia con el crecimiento económico registrado en la región, **entre 2004 y 2013**, Ancash ha visto crecer sostenidamente sus recursos financieros públicos destinados a educación (Gráfico 10). Así, en esos diez años **la tasa promedio de crecimiento anual del gasto por alumno¹² ascendió a 18.3% en inicial, 14.6% en primaria y 9.9% en secundaria**, respectivamente. Es oportuno señalar que, en el caso de educación inicial, dicho crecimiento se ha producido pese al incremento de su matrícula (el denominador de este indicador), pues su gasto público educativo ha aumentado en un mayor rango. En cuanto a primaria y secundaria, si bien la matrícula ha tendido a caer (lo que repercute en un aumento del indicador de gasto por alumno), el aumento de sus indicadores también se explica por el incremento del financiamiento público de la educación en dichos niveles.

Cuando se compara este indicador para Ancash con el correspondiente a todo el Perú se aprecia que, en casi todos los años del período analizado, **el gasto por alumno de Ancash de los tres niveles de educación básica regular ha sido mayor al nacional**. Esta brecha destaca **de forma especial en 2012 en educación inicial y primaria**, resultado que, como ya se dijo en la primera parte de este documento, podría guardar relación con las políticas de incremento de acceso, particularmente en el nivel inicial.

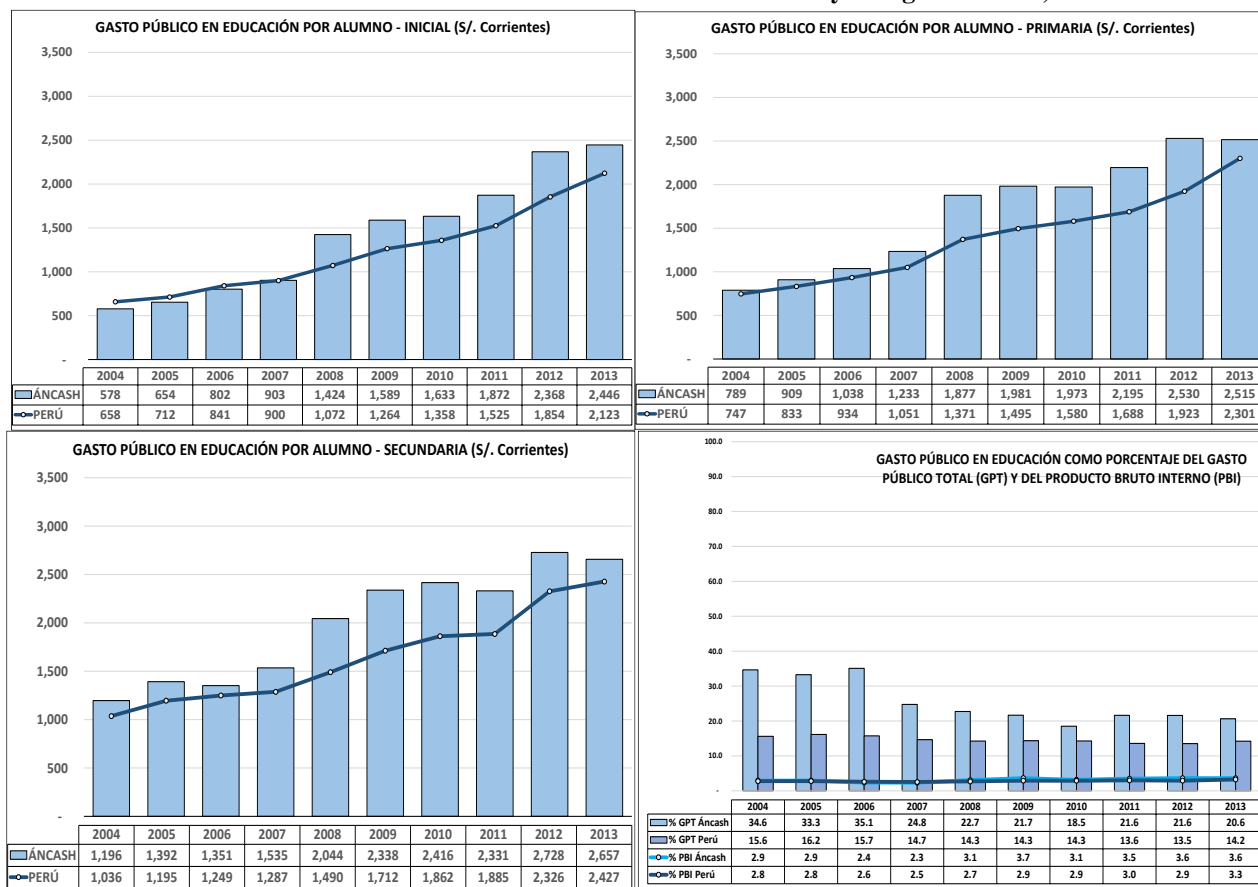
¹⁰ En el presente documento se concibe la educación como una **función de producción** que, de acuerdo a Mankiw (2002: 171), representa la **relación entre la cantidad de factores utilizados para producir un bien y la cantidad producida de este bien**.

¹¹ Desde luego, aquí deberían ser incluidos también indicadores del proceso pedagógico dentro del aula, provenientes de fuentes cualitativas, sin embargo, no se cuenta con datos de la región para dichas características.

¹² El gasto público educativo por alumno se define como el cociente que resulta de dividir el gasto público en un cierto nivel educativo, luego de excluir algunas partidas que, de acuerdo al estándar internacional de la UNESCO (CINE 2011), no constituyen gasto en educación, entre el número de alumnos matriculados en instituciones educativas públicas del mismo nivel educativo. Se puede encontrar valores del indicador para otros niveles educativos en el siguiente enlace: <http://escale.minedu.gob.pe/indicadores>

El gasto público en educación por alumno de la región Ancash es mayoritariamente superior a su equivalente nacional. Así también sucede con el **gasto público educativo como porcentaje del PBI**, en donde el indicador de Ancash es mayor al del Perú (excepto los años 2006 y 2007). De la misma manera, el **gasto público educativo como porcentaje del gasto público total de Ancash supera al nacional** en el período analizado; sin embargo, la brecha entre ambos ha decrecido considerablemente, disminuyendo de 19 puntos porcentuales en 2004 a tan solo 6.4 puntos porcentuales en 2013.

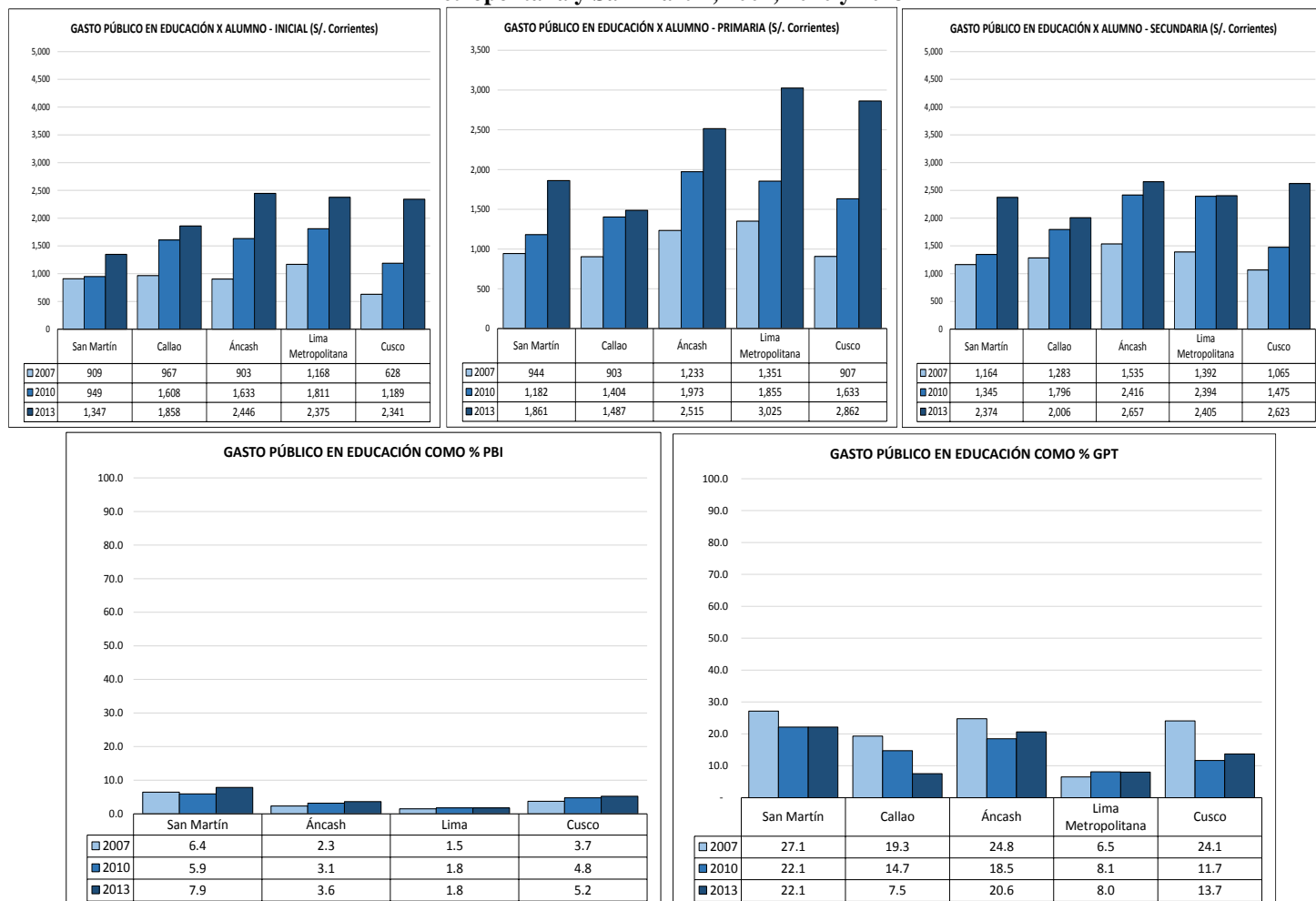
Gráfico 10. Indicadores de Gasto Público en Educación del Perú y la región Ancash, 2004 - 2013



Fuente: Sistema Integrado de Administración Financiera (SIAF) del Ministerio de Economía y Finanzas (datos de gasto público), y Censo Escolar del Ministerio de Educación-Unidad de Estadística Educativa (datos de matrícula). Elaboración propia.

De lo revisado, los indicadores de gasto público en educación parecen ser favorables a Ancash en comparación con el promedio nacional. Complementando dicho análisis, hagamos una comparación de la región con Lima Metropolitana y Callao, además de dos regiones con un nivel de desarrollo humano cercano al de Ancash (12° puesto). Para dicho fin **utilizamos el IDH seleccionando Cusco (11° puesto) y San Martín (13° puesto)**. El gráfico 11 resume estos indicadores:

Gráfico 11. Indicadores de gasto público en educación de las regiones Ancash, Callao, Cusco, Lima Metropolitana y San Martín, 2007, 2010 y 2013



Fuente: Sistema Integrado de Administración Financiera (SIAF) del Ministerio de Economía y Finanzas (datos de gasto público), y Censo Escolar del Ministerio de Educación-Unidad de Estadística Educativa (datos de matrícula). Elaboración propia.

Así, se aprecia que el valor de Ancash del gasto público por alumno en educación inicial ha pasado de ser uno de los más bajos el 2007, a superar al de las otras cuatro regiones el 2013. Vale la pena resaltar este último resultado, tratándose de la capital del país. A diferencia de educación inicial, en primaria, Ancash en 2010 superaba al de las otras regiones, pero en 2013 presenta un menor gasto público por alumno que Lima y Cusco. De otro lado, la brecha del indicador de Ancash con Callao y San Martín, se incrementa considerablemente pasando de S/. 330 y S/. 289 en 2007 a S/. 1,028 y S/. 654 en 2013, respectivamente.¹³ Por otro lado, en educación secundaria, el indicador de gasto público por alumno de Ancash supera al de las otras cuatro regiones en los tres años, aunque, cabe resaltar que las brechas con San Martín y Cusco disminuyen entre el 2007 y 2013 (gráfico 11).

Para los indicadores de gasto como porcentaje del PBI regional, el de Ancash supera al de Lima en los tres años, pero es menor al de San Martín y Cusco. Cuando se comparan los indicadores de gasto como porcentaje del gasto público total, Ancash tiene un indicador mayor al de las otras regiones en todos los años evaluados, excepto para San Martín (gráfico 11).

Estos resultados tan diversos parecen revelar que no es suficiente con revisar la evolución y montos de financiamiento educativo para evaluar su efectividad; es necesario también contextualizarlo con otros factores relacionados a educación, lo que intentaremos realizar en las siguientes secciones del documento.

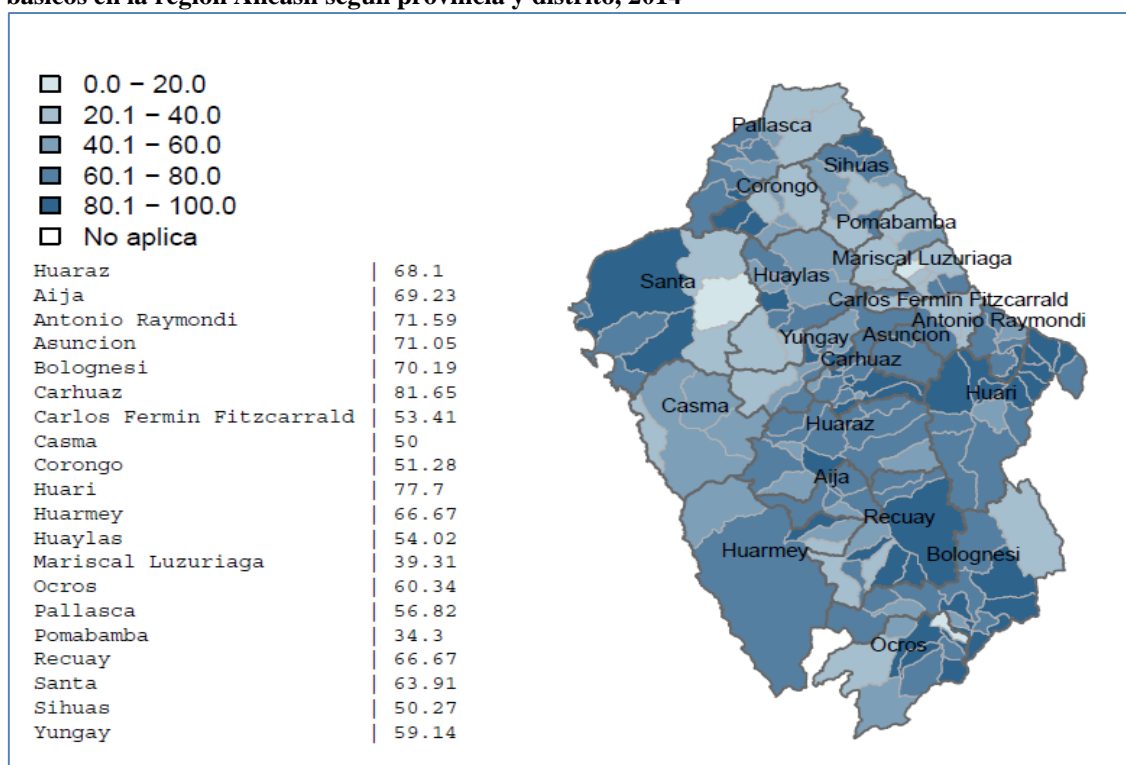
2.5.2. ¿Qué hay de la infraestructura?

¹³ La brecha del indicador de gasto por Alumno de Ancash con otra región se calcula restando ambos valores del indicador.

Además de los recursos monetarios, **veamos otros factores no pedagógicos. Uno de los factores de gran importancia dentro del proceso educativo es la infraestructura física de las escuelas.**¹⁴ En relación a ello, se tiene el indicador **porcentaje de locales escolares de educación básica que disponen de los tres servicios básicos** (agua potable, alcantarillado y energía eléctrica).¹⁵ En el Gráfico 12 se observa un mapa de este indicador por provincias y distritos. **La mitad de las provincias se ubican en el cuarto quintil, es decir, con más del 60% de locales públicos de educación básica con los tres servicios.** El valor más alto lo tiene Carhuaz con 81.7%, **siendo la única provincia en el quintil más alto, por encima de 80.0%**, en tanto que Pomabamba tiene el nivel más bajo con 34.3%.

El mapa no muestra a nivel distrital una tendencia clara, aunque sí resalta un nivel importante de heterogeneidad, existiendo algunos distritos en el quintil más bajo (menos de 20.0% de locales con los tres servicios) y algunos otros en el quintil más alto.

Gráfico 12. Porcentaje de locales públicos de educación básica que cuentan con los tres servicios básicos en la región Ancash según provincia y distrito, 2014



Fuente: Censo Escolar del Ministerio de Educación¹⁶. Elaboración propia.

Comparando el valor nacional con el regional, **en 2014 el 41.5% de locales de todo el país cuentan con los tres servicios básicos, frente a un 60.9% en Ancash**¹⁷. Se tiene, entonces, que **casi las dos terceras partes de locales de educación básica en Ancash cuentan con los tres servicios básicos, sin embargo, como ya se pudo apreciar, es posible encontrar valores muy distintos entre provincias y distritos.**

Dichas comparación favorable de la región Ancash con todo el país parece constatar cuando se observa que, mientras que a nivel nacional el porcentaje del **gasto público educativo destinado a capital**

¹⁴ Para un análisis enfocado en los países latinoamericanos de la relación entre las condiciones físicas de las escuelas y el aprendizaje de los estudiantes, ver Duarte, Cargiulo y Moreno (2011).

¹⁵ Se entiende un local público de educación básica pública a un local escolar que alberga un número igual o mayor de instituciones educativas públicas que privadas y que son de los niveles de educación básica regular, educación básica especial o educación básica alternativa. Asimismo, se considera que cuenta con los tres servicios básicos cuando cumplen con las siguientes tres condiciones a la vez: (i) abastecimiento de agua en el local escolar proviene de red pública; (ii) los inodoros o letrinas que tiene el local están conectadas a red pública de desagüe o pozo que recibe tratamiento con cal, ceniza u otros desintegrantes de residuos o pozo que no recibe tratamiento alguno para desintegrar residuos y (iii) el alumbrado eléctrico que tiene el local escolar proviene de red pública o generador - motor del municipio o generador - motor del local escolar.

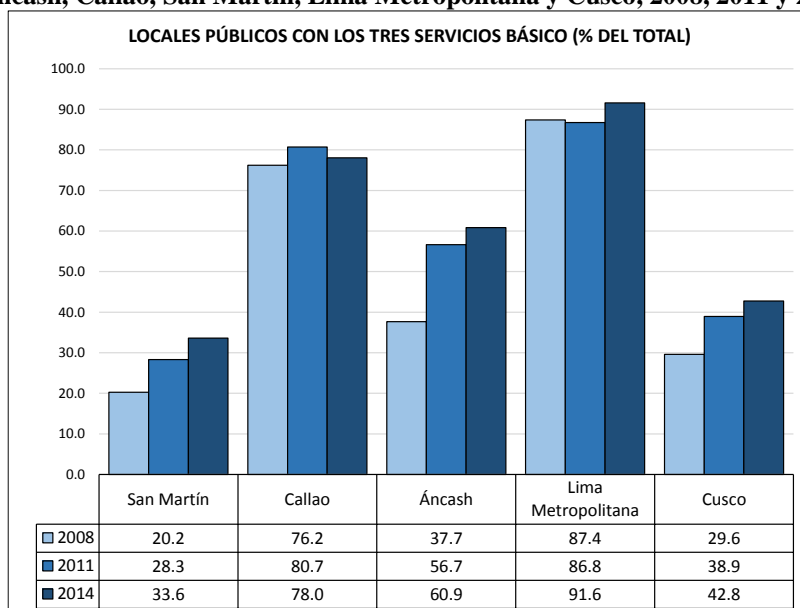
¹⁶ La categoría "No aplica" es porque no hay datos recogidos en el área. Los datos en el cuadro de cada mapa son los valores provinciales del indicador representado en él, mientras que el mapa ilustra sus valores distritales.

¹⁷ ESCALE. Censo Escolar del Ministerio de Educación-Unidad de Estadística Educativa.

(especialmente en infraestructura) **pasa de 7.7% en 2007 a 24.7% en 2013, en la región Ancash el mismo indicador pasa de 11.6% en 2007 a 31.5% en 2013,**¹⁸ es decir, el gasto en inversión ha aumentado más en la región, en términos de la composición porcentual del gasto público educativo.

Asimismo, comparando Ancash con otras cuatro regiones agrupadas por el IDH de acuerdo al criterio ya señalado líneas arriba, resalta cierta desventaja en este rubro de la región estudiada, pues **el indicador de Ancash solo es mayor al de San Martín y Cusco**; asimismo presenta una brecha amplia con **Lima Metropolitana, la cual en 2008 era de 49.7 puntos porcentuales y en 2014 disminuyó a 30.7 puntos porcentuales** (gráfico 13).

Gráfico 13. Porcentaje de locales de educación básica que cuentan con tres servicios básicos en las regiones de Ancash, Callao, San Martín, Lima Metropolitana y Cusco, 2008, 2011 y 2014



Fuente: Censo Escolar del Ministerio de Educación. Elaboración propia.

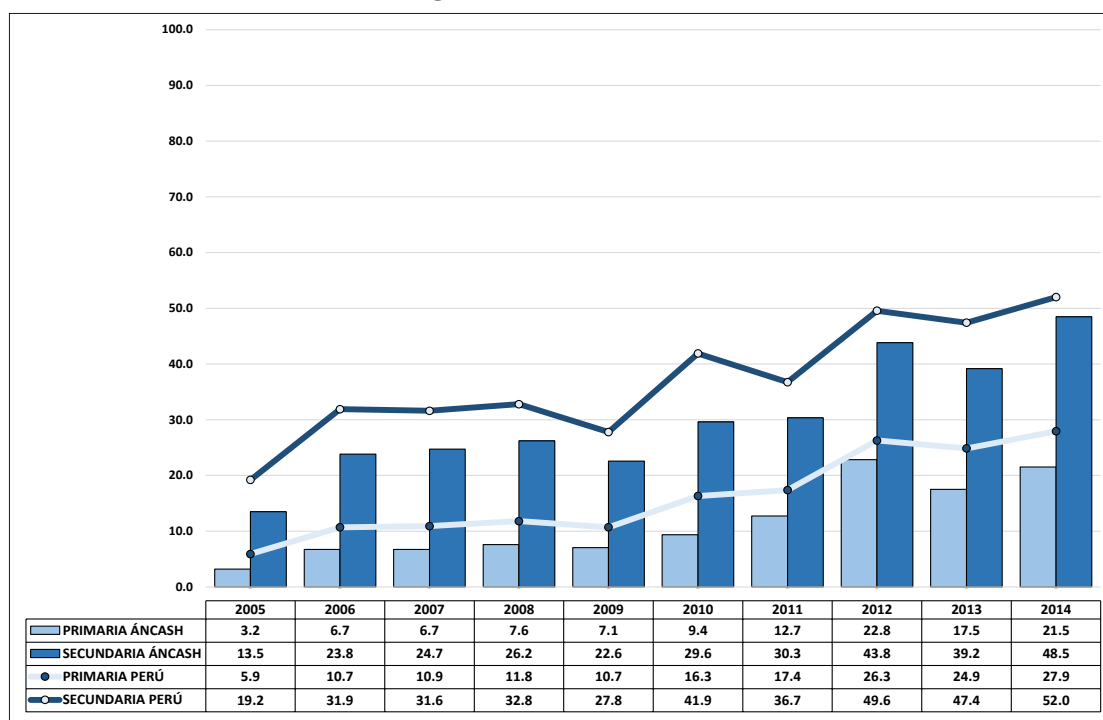
¿Y qué sucede con las TIC aplicadas a la educación?

Investigaciones recientes han enfocado su atención en el uso de las tecnologías de información y comunicación (TIC) en tanto apoyo al proceso de enseñanza – aprendizaje.¹⁹ En relación con ello, el gráfico 14 presenta el indicador de **porcentaje de escuelas con acceso a Internet**, donde se aprecia que, tanto a nivel nacional como de la región Ancash, se registra un crecimiento sostenido en los últimos diez años, en particular en el caso de **primaria**, que en Ancash **pasó de tener en 2005 solo el 3.2% de escuelas con Internet a poco más que la quinta parte (21.5%) en 2014, aunque este valor es inferior al nacional (27.9%)**. Algo similar ocurre con **secundaria**, pues en 2014 Ancash presentaba un **48.5% frente a un 52.0% para todo el país**.

¹⁸ MINEDU, 2015C

¹⁹ Para un análisis sobre la influencia de las TIC en la educación peruana, ver Balarín, 2013.

Gráfico 14. Porcentaje de escuelas de primaria y secundaria con acceso a Internet en el Perú y la región Ancash, 2005 – 2014

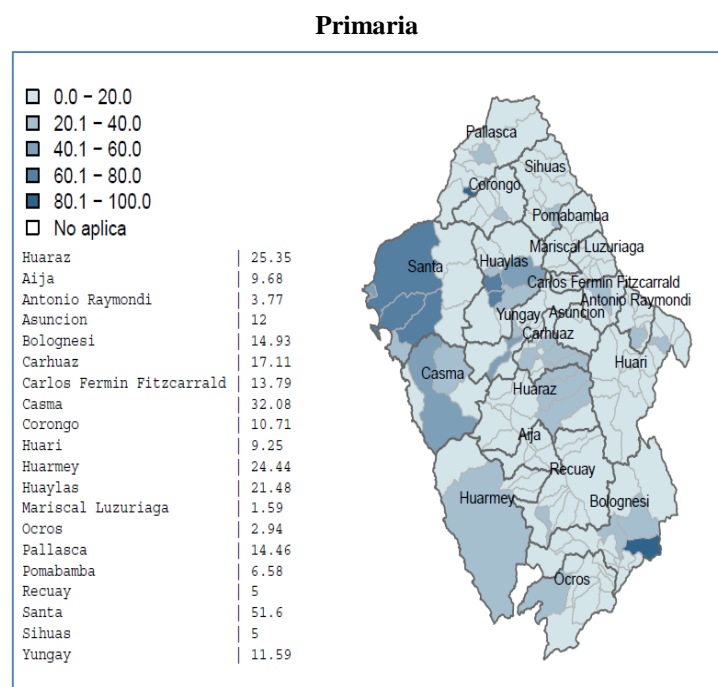


Fuente: Censo Escolar y registros de la Dirección de Tecnologías Educativas del Ministerio de Educación. Elaboración propia.

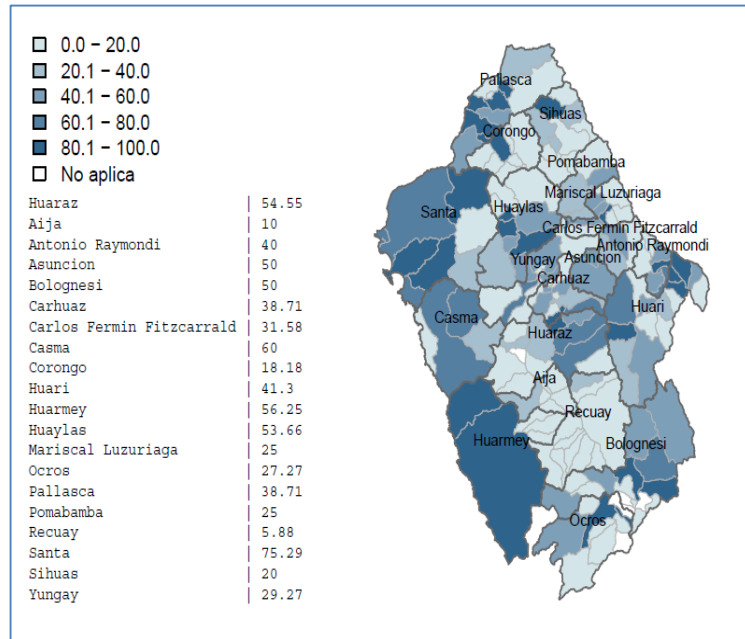
Cuando se revisa **la presencia del Internet en primaria por provincia y distrito** (gráfico 15), se tiene que **la mayoría de distritos de la región (70.0%) está en el quintil más bajo (menor al 20.0%)**. Los otros distritos se ubican en el segundo quintil y solo la provincia de Santa supera al resto de la región con un valor de 51.6%.

La situación de secundaria a nivel provincial y distrital es aún más heterogénea. Las provincias de Aija y Sihuas se ubican en el quintil inferior (menor a 20.0%). Destacan las provincias de Santa y Casma con los valores más altos que alcanzan 75.3% y 60.0%, respectivamente.

Gráfico 15. Porcentaje de escuelas de primaria y secundaria que cuentan con acceso a Internet en la región Ancash según provincia y distrito, 2014



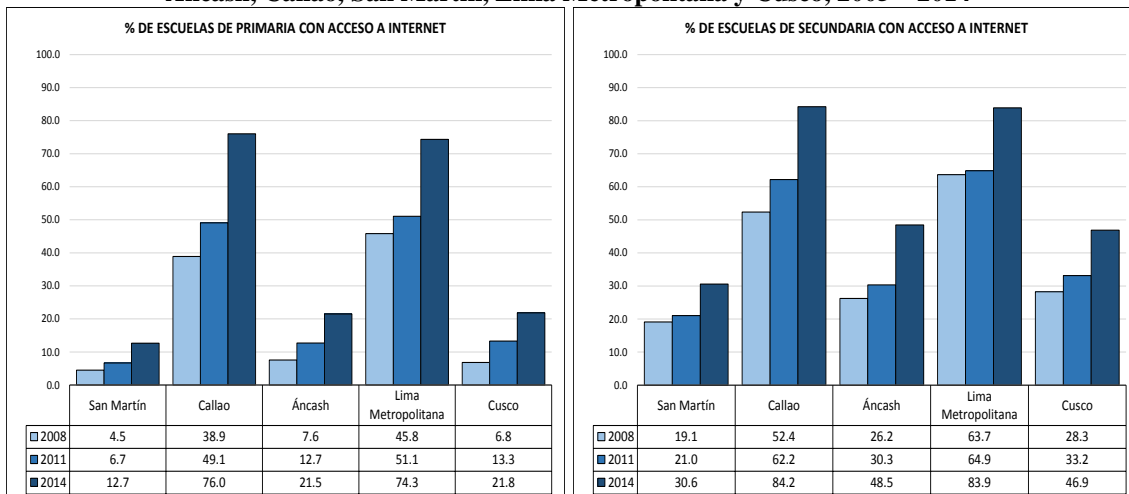
Secundaria



Fuente: Censo Escolar y registros de la Dirección de Tecnologías Educativas del Ministerio de Educación. Elaboración propia

En la comparación con otras regiones, (gráfico 16) se observa, además del crecimiento del indicador de Internet en todas ellas, que **en 2014 el indicador de Ancash es menor tanto en primaria como en secundaria con respecto a Lima Metropolitana y el Callao, similar con Cusco**, y supera ampliamente a San Martín. Por tanto, si bien Ancash ha mejorado notablemente en el uso de las TIC educativas, ello no significa que no requiera realizar progresos adicionales para equipararse a la capital del país y al Callao.

Gráfico 16. Porcentaje de escuelas de primaria y secundaria con acceso a Internet en las regiones Ancash, Callao, San Martín, Lima Metropolitana y Cusco, 2005 – 2014



Fuente: Censo Escolar y registros de la Dirección de Tecnologías Educativas del Ministerio de Educación. Elaboración propia.

Los indicadores de insumos para la región muestran mejoras a nivel de gasto, infraestructura y TIC. Aunque dicho desempeño no supera al nacional, sí lo hace cuando se compara con regiones similares. Asimismo, Ancash presenta algunas desventajas, lo que podría ser un indicio de que posiblemente se necesita introducir mejoras en la calidad del gasto público educativo.

2.6. Segundo momento: proceso (condiciones educativas)

2.6.1. ¿Qué tal está el acceso a la educación?

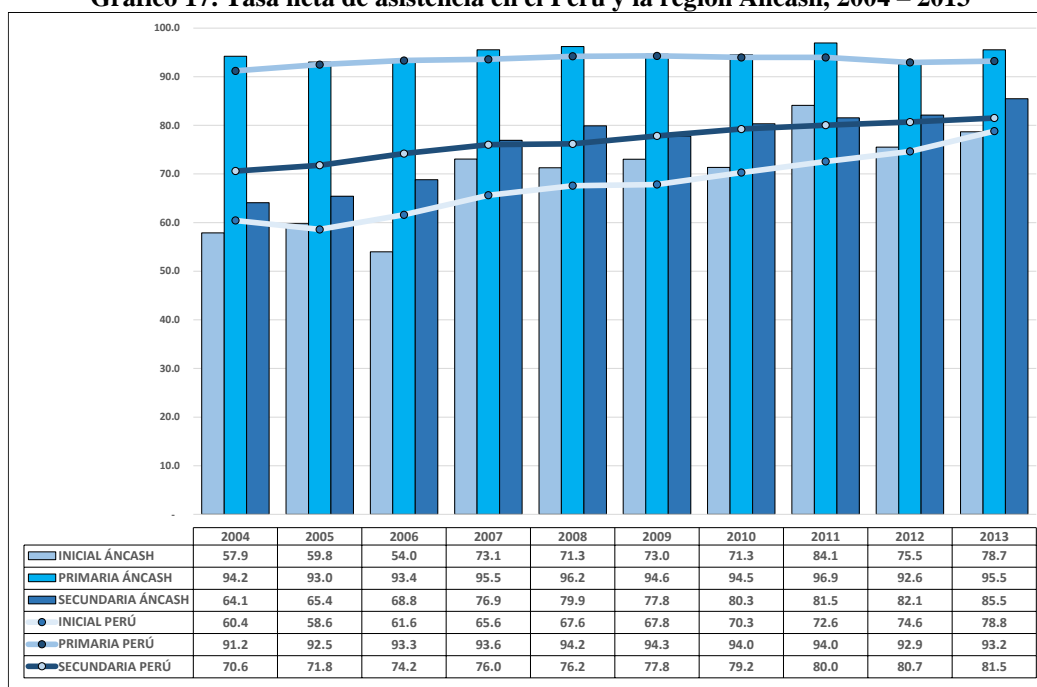
Una forma de medir el acceso y cobertura a la educación es a través de la tasa neta de asistencia,²⁰ que se presenta en el gráfico 17 para los niveles de educación inicial, primaria y secundaria para el período 2004 – 2013. Lo primero que salta a la vista es que **las tasas de asistencia de Ancash para los tres niveles de educación básica regular son superiores a las nacionales** en casi todos los años considerados; sin embargo, estas diferencias **no son estadísticamente significativas**²¹, por lo que debe tomarse cautelosamente.

Se puede afirmar que el acceso a primaria en Ancash, medido por la tasa neta de asistencia, se mantiene relativamente estable con tasas que fluctúan alrededor del 90%, mientras que el **acceso a educación inicial y secundaria presenta un crecimiento sostenido a lo largo del período analizado**, producto del fuerte incremento de matrícula que ya vimos en la sección anterior de este documento, subiendo más de veinte puntos porcentuales durante el decenio estudiado, **al pasar en 2004, de 57.9% y 64.1% a 78.7% y 85.5% en 2013, para inicial y secundaria, respectivamente.**

Complementando los resultados anteriores, cuando se examina la tasa de cobertura total²² de Ancash para el grupo de edad de 17 – 21 años es 58.8%, ligeramente superior al promedio nacional. Cabe mencionar que **en todos los grupos de edad las medidas de acceso de la región son iguales o superiores al promedio nacional para 2013.** Por otro lado, la cobertura neta para el rango de edad 0 – 2 es de 2.7%, es bastante menor que el valor nacional de 4.9%, en 2014.

No se presenta la comparación de Ancash con regiones similares en IDH porque las diferencias de los indicadores no son estadísticamente significativas, de lo que se desprende que sus niveles de acceso tienden a ser similares.

Gráfico 17. Tasa neta de asistencia en el Perú y la región Ancash, 2004 – 2013



Fuente: Encuesta Nacional de Hogares (ENAHOG) del Instituto Nacional de Estadística e Informática (INEI). Elaboración propia.

²⁰ La tasa neta de asistencia se define como el número de personas que asisten a educación inicial, primaria o secundaria que se encuentran en el grupo de edades que teóricamente corresponde al nivel de enseñanza, expresado como porcentaje de la población total del mismo rango de edad. Existen otros indicadores que miden el acceso a la educación, pero se ha escogido éste debido a que considera en su numerador el número de alumnos que efectivamente asisten a clases, además de encontrarse matriculados.

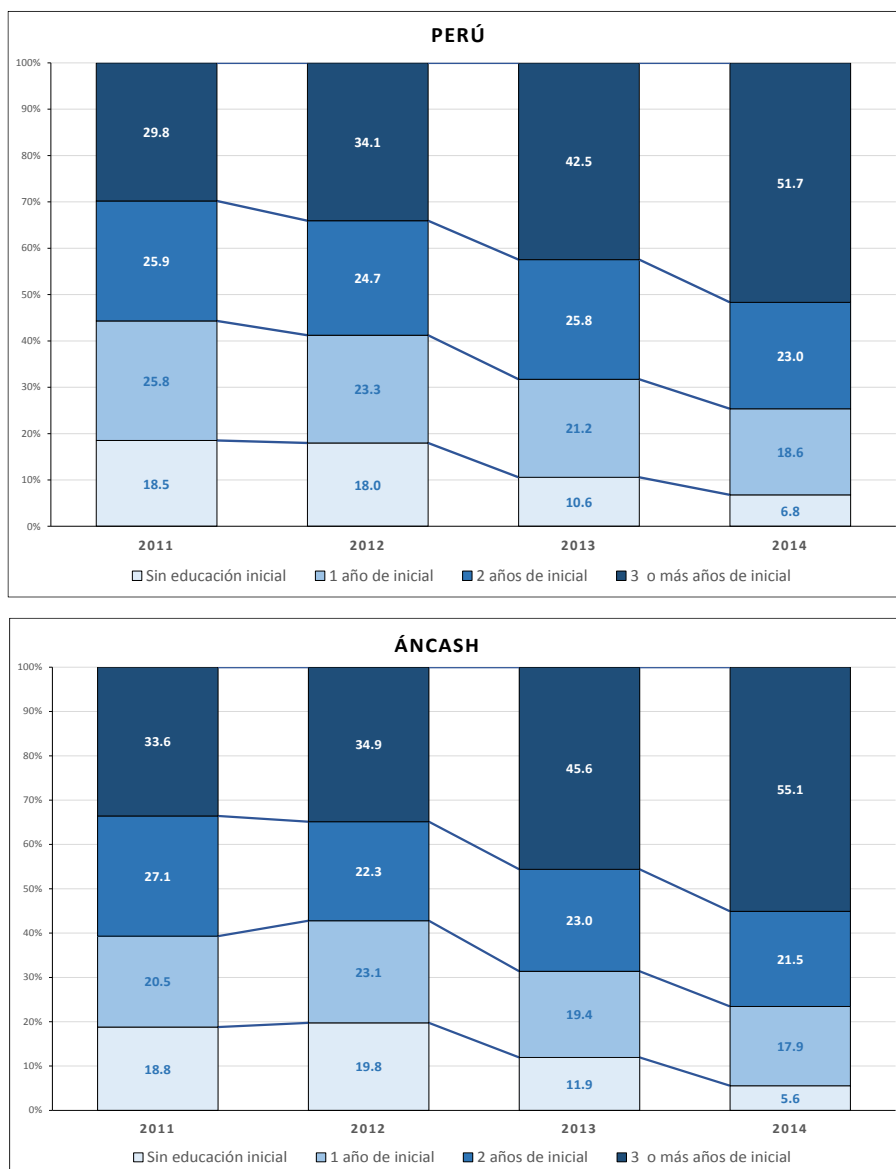
²¹ Como este indicador tiene como fuente una encuesta (ENAHOG), es solo una aproximación al valor real del indicador; por consiguiente, la diferencia de dos indicadores de este tipo solo es estadísticamente significativa si no se cruzan los intervalos de confianza de ambos indicadores, donde los límites inferior y superior de cada uno se obtienen restando y sumando al valor del indicador a su error muestral, respectivamente.

²² La tasa de cobertura total se define como el porcentaje de la población de una cierta edad o grupo de edades matriculada en el sistema educativo, sin distinción de grado, ciclo, nivel o modalidad, respecto de la población de igual rango de edad.

2.6.2. ¿Y qué podemos decir de la transición de inicial a primaria?

Diversos estudios dan cuenta de los impactos positivos de acceder a educación inicial para el desempeño del alumno en logros de aprendizaje y evaluaciones escolares en niveles posteriores, así como para el desarrollo emocional, reflejado en el comportamiento familiar y social futuro de los niños y niñas.²³ Por dicha razón, un buen indicador es el porcentaje de ingresantes a educación primaria según los años previos de educación inicial cursados (Gráfico 18). Al comparar Perú con Ancash, se aprecia que ambos tienen una distribución porcentual parecida, empero, el porcentaje de ingresantes a primaria sin ningún tipo de educación inicial ha sido ligeramente mayor en la región a lo largo del período 2011 – 2013, a excepción del 2014 donde dicha situación se revertió.

Gráfico 18. Distribución porcentual de los ingresantes a primaria por años de educación inicial en el Perú y la región Ancash, 2011 – 2014



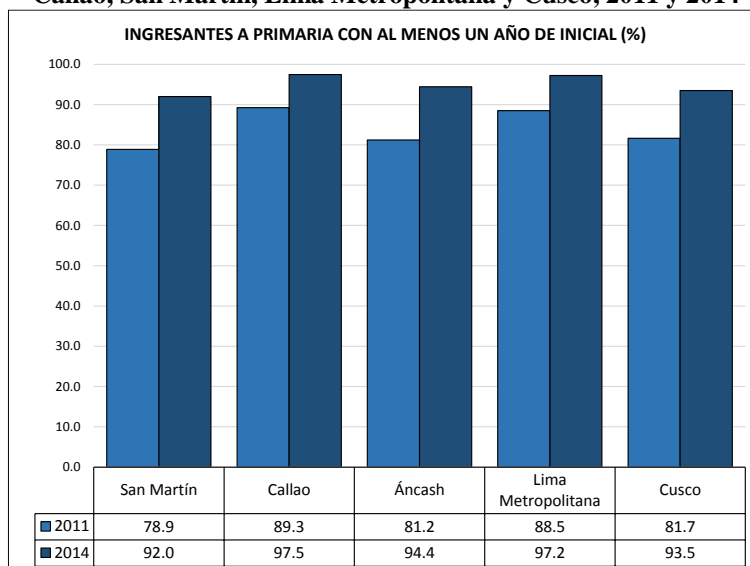
Fuente: Censo Escolar del Ministerio de Educación. Elaboración propia.

En el gráfico 19 se aprecia el indicador de ingresantes a educación primaria que cuentan por lo menos con un año de educación inicial para Ancash y sus regiones pares en IDH. Si bien cada una de ellas ha crecido en dicho período en aproximadamente diez puntos porcentuales, destaca el caso de Ancash, con una

²³ Para un buen resumen sobre la literatura acerca de los beneficios y costos en educación inicial, ver Temple y Reynolds (2007).

brecha a favor en 2014 de 13.2 puntos porcentuales, aunque aún su valor no supera al de la capital del país ni del Callao.

Gráfico 19. Ingresantes a primaria con al menos un año de educación inicial en la región Ancash, Callao, San Martín, Lima Metropolitana y Cusco, 2011 y 2014

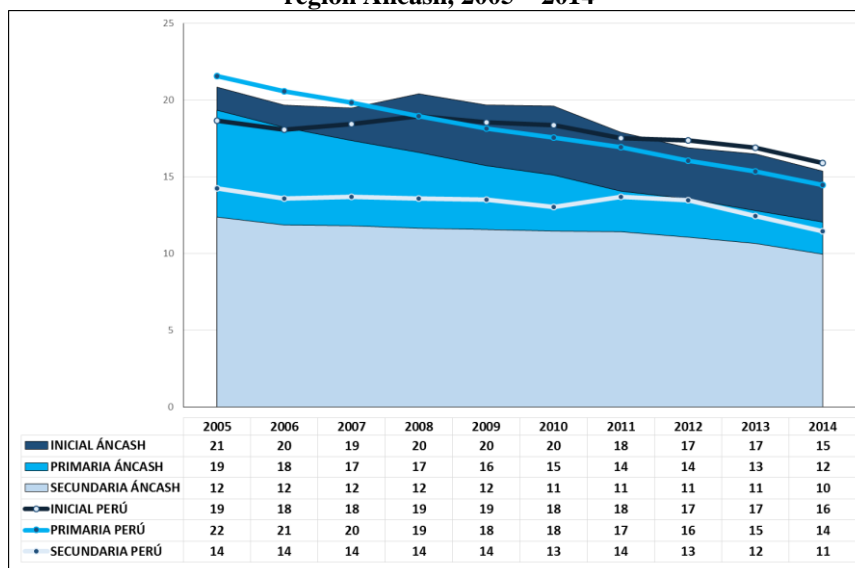


Fuente: Censo Escolar del Ministerio de Educación. Elaboración propia.

2.6.3. ¿Cuántos alumnos tiene cada docente, en promedio?

El promedio de alumnos por docente puede verse como una aproximación al rendimiento de la actividad del docente dentro del aula, pues mientras más alumnado tenga un maestro a su cargo, le será más complicado realizar su labor pedagógica.²⁴ Así, cuando se revisa la tendencia del indicador durante el período 2005 – 2014, **el número de alumnos por docente en Ancash es menor al valor nacional en primaria y secundaria; en tanto que en educación inicial, existe una clara tendencia a la baja, pues en 2005 era más alto que el promedio nacional (en 2 puntos), pero en 2014 esta situación reversionó (gráfico 20).**

Gráfico 20. Número de alumnos por docente en educación inicial, primaria y secundaria en la región Ancash, 2005 – 2014



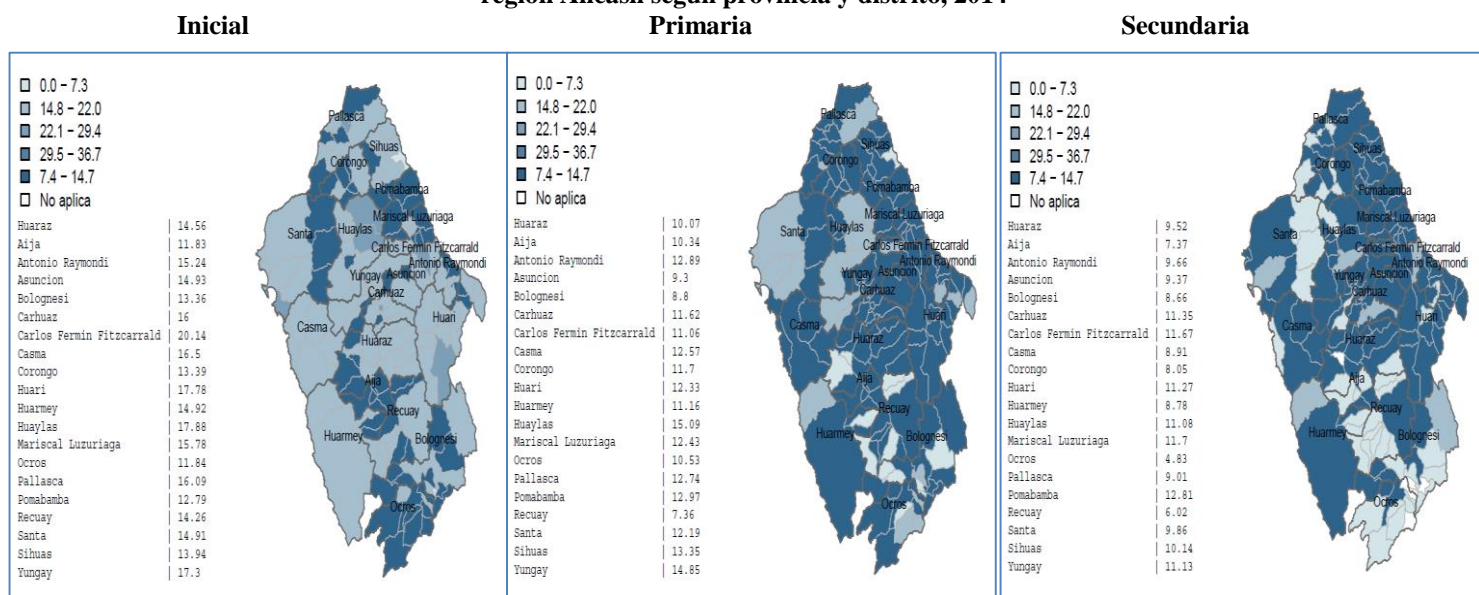
Fuente: Censo Escolar del Ministerio de Educación. Elaboración propia.

²⁴ Este hecho guarda alguna relación con la ley de la teoría económica conocida como **ley de rendimientos decrecientes** que, según Mankiw (2002: 506), se define como la **propiedad según la cual el beneficio generado por una unidad adicional de un factor disminuye conforme aumenta la cantidad de este factor.**

En esta tendencia a decrecer del promedio de **alumnos por docentes puede estar influyendo la ligera disminución de la población en edad escolar** (ya vista en la primera parte del documento), con su consiguiente resta de la matrícula, **así como la mayor disponibilidad de docentes**, producto tanto del crecimiento de la oferta pedagógica privada como de las políticas educativas de incremento de acceso a educación inicial y secundaria.

Los valores del indicador por provincia y distrito de la región **presentan una realidad más heterogénea (gráfico 21)**. Para el caso de la educación inicial, la mayoría de los valores se encuentra entre el 2do y 3er quintil del indicador y el 45.0% de las provincias supera el promedio regional. En primaria y secundaria, el 85.0% de las provincias se ubica en el rango de 7.4-14.7, donde la mitad de ellas supera el promedio nacional, y zonas como Huaylas y Yungay se encuentran sobre el promedio nacional. **En las zonas donde se aprecia valores altos del indicador es, probablemente, por la existencia en estas localidades de una mayor población en edad escolar**, es decir, esta mayor demanda (que como ya se analizó en la primera parte del documento, parece estar siendo más atendida por una oferta educativa privada) puede estar desequilibrando la relación entre alumnos y docentes, lo cual podría afectar el rendimiento estudiantil. Este indicador debe ser visto, entonces, como una alerta inicial que requiere de una evaluación más exhaustiva de lo que está pasando dentro de las aulas de la región.

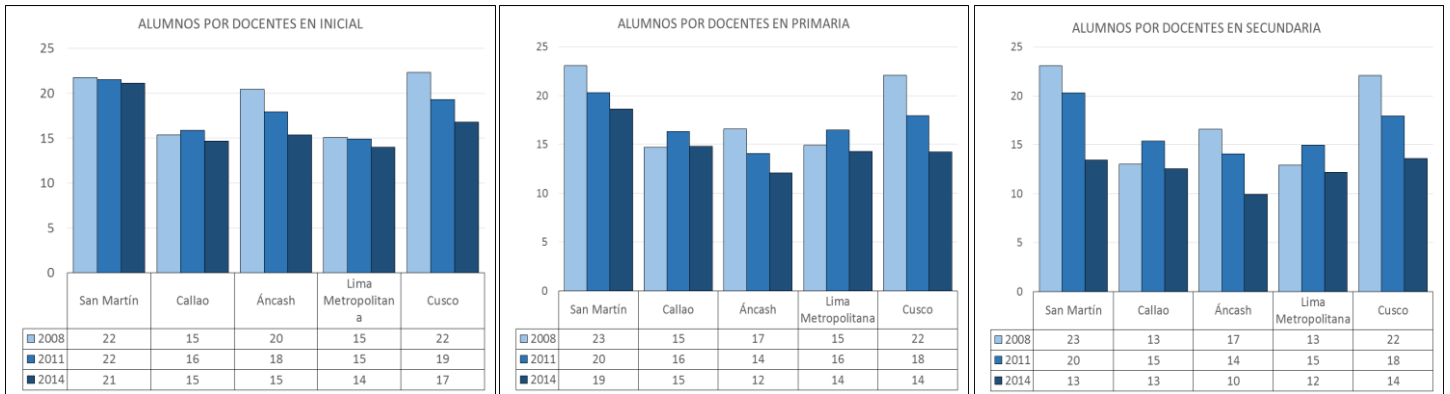
Gráfico 21. Número de alumnos por docente en educación inicial, primaria y secundaria en la región Ancash según provincia y distrito, 2014



Fuente: Censo Escolar del Ministerio de Educación. Elaboración propia.

En el gráfico 22 se presenta la comparación de Ancash con sus regiones pares en IDH. **En educación inicial, Ancash tiene un menor número de alumnos por docente que Cusco y San Martín**, particularmente con esta última región. Esta posible ventaja de Ancash se afianza en el caso de primaria, donde el indicador **es el menor respecto del resto de regiones**. Lo mismo se observa en secundaria. **En 2014, la mayor brecha de Ancash es con San Martín: 6 alumnos en inicial, 7 en primaria, y con Cusco: 4 alumnos en secundaria.**

Gráfico 22. Número de alumnos por docente en educación inicial, primaria y secundaria en la región Ancash, Callao, San Martín, Lima Metropolitana y Cusco, según provincia y distrito, 2008, 2011 y 2014



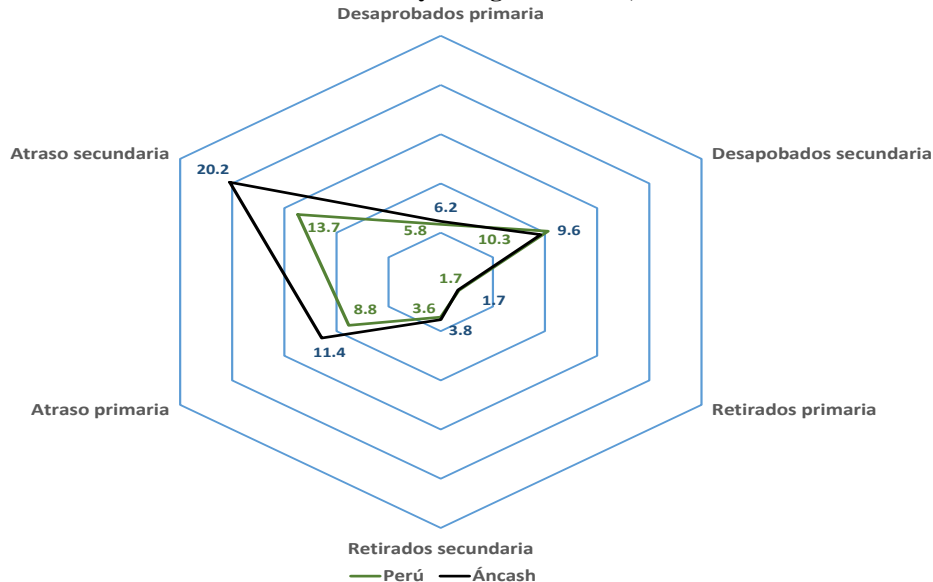
Fuente: Censo Escolar del Ministerio de Educación. Elaboración propia.

2.7. Tercer momento: resultados

2.7.1. ¿Cómo van los resultados intermedios?

Veamos ahora algunos resultados intermedios como son el porcentaje de desaprobados y retirados, así como el indicador de atraso escolar. El gráfico 23 enfatiza el hecho que **Ancash presenta mayores tasas de atraso con respecto a todo el país**; así, por ejemplo, mientras que el atraso en secundaria nacional es de 13.7%, en Ancash el valor de este mismo indicador es de 20.2%. Similar es el caso para los indicadores de desaprobación de primaria y retiro de secundaria, cuyos valores son superiores a los valores nacionales.

Gráfico 23. Porcentaje de desaprobados, retirados y atraso escolar en educación primaria y secundaria del Perú y la región Ancash, 2013

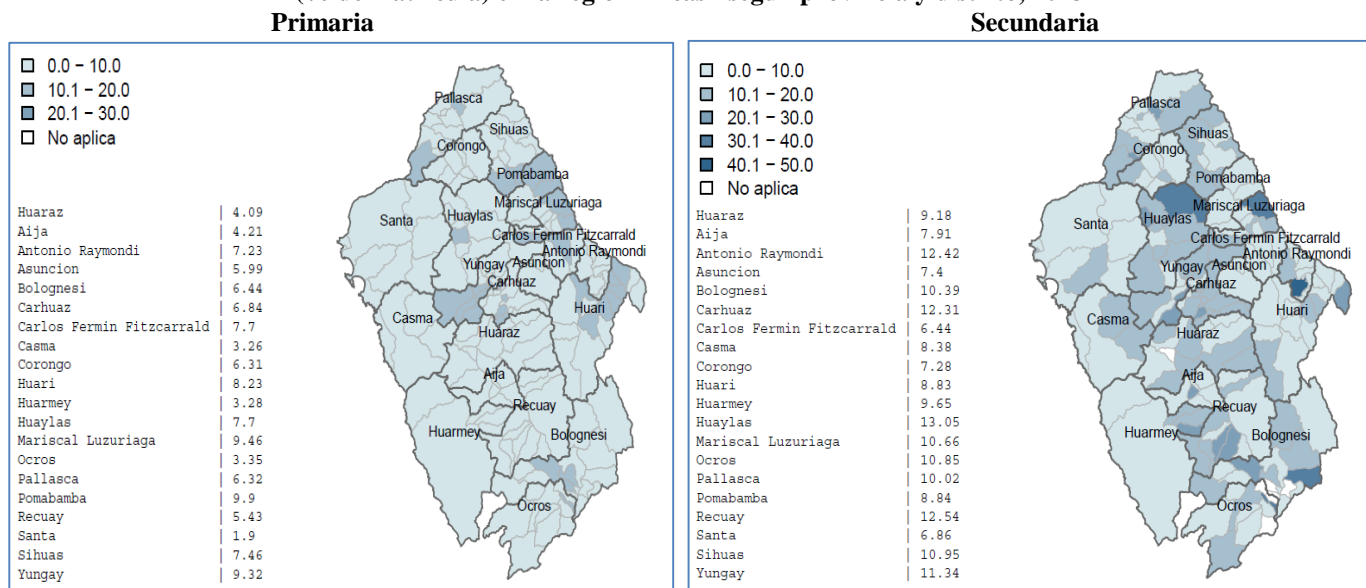


Fuente: Censo Escolar del Ministerio de Educación. Elaboración propia

Asimismo, con un corte provincial (gráfico 24), el **porcentaje de desaprobados en primaria fluctúa desde 1.9% para Santa hasta 9.9% en Pomabamba**; el mismo indicador a nivel distrital se mantiene en la mayor parte de la región en el **quintil más bajo (menos de 10.0% de desaprobados)**. Por el lado de **secundaria, la provincia con menor porcentaje de desaprobados es Carlos Fermín Fitzcarrald (6.4%) y la que tiene el mayor valor es Huaylas (13.1%)**, seguida de Recuay (12.5%) y Antonio Raymondi (12.4%). Desde la perspectiva distrital, se aprecia **algunos distritos ubicados en los dos quintiles más**

altos del indicador (mayores a 30.0%), especialmente en las provincias de M. Luzuriaga y A. Raymondi. Por lo demás, el indicador de desaprobación en primaria tiende a ser menor que en secundaria.

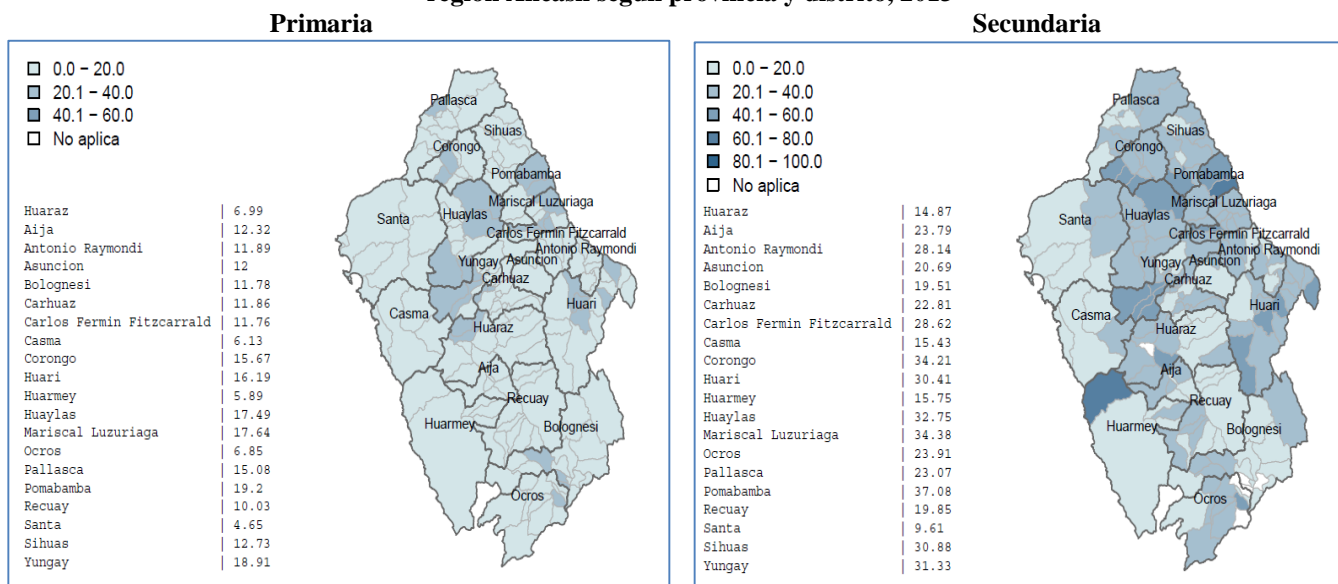
Gráfico 24. Porcentaje de desaprobados en primaria y secundaria (% de matrícula) en la región Ancash según provincia y distrito, 2013



Fuente: Censo Escolar del Ministerio de Educación. Elaboración propia.

Respecto al **atraso escolar**,²⁵ en el gráfico 25 se encuentra que **en primaria la mayoría de distritos de la región se ubican en el quintil más bajo (menor a 20.0%)**. A nivel de provincias también se aprecia dicha tendencia pues **en primaria ninguna provincia supera el 20.0% de atraso** (aunque Pomabamba se acerca con 19.2%). **Secundaria muestra una situación más heterogénea, con valores bastante altos para la provincia de Pomabamba con 37.1%**, seguida de M. Luzuriaga (34.4%) y Corongo (34.2%), en contraste con Santa, que se ubica en el quintil más bajo con 9.6%

Gráfico 25. Alumnos con atraso escolar en educación primaria y secundaria (% de matrícula) en la región Ancash según provincia y distrito, 2013

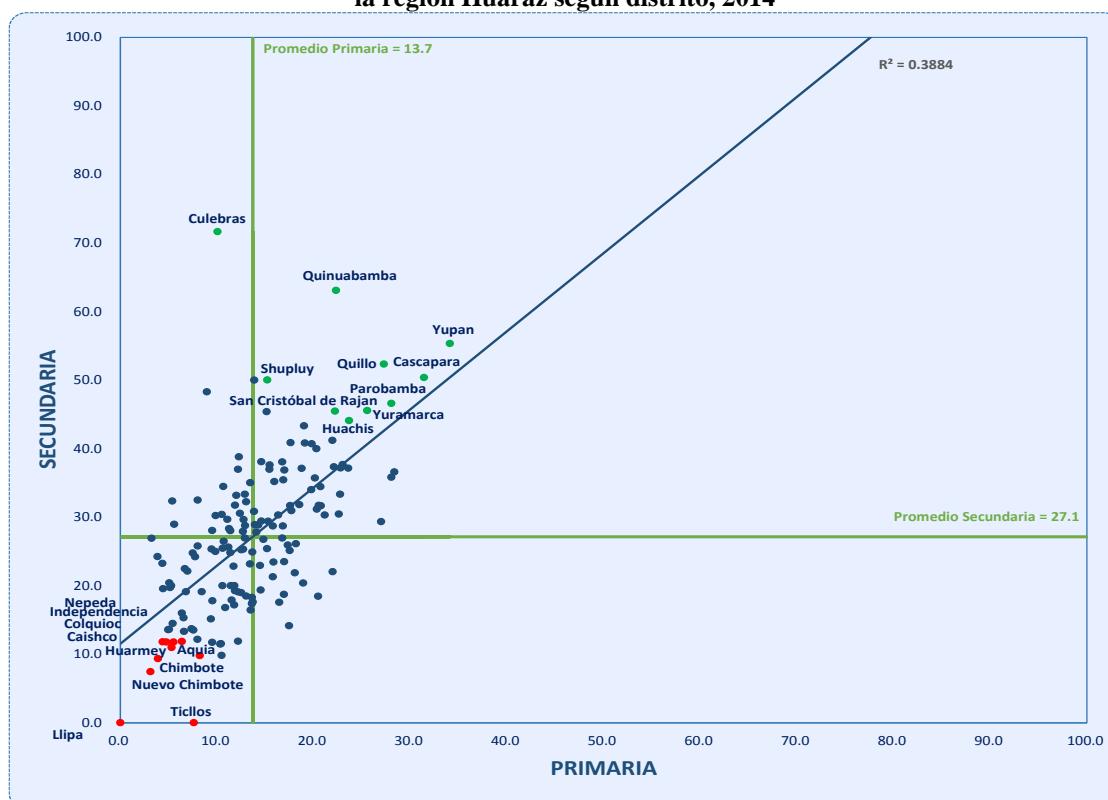


Fuente: Encuesta Nacional de Hogares (ENAH) del Instituto Nacional de Estadística e Informática (INEI). Elaboración propia.

²⁵ El atraso es definido como el porcentaje de matriculados en Primaria o Secundaria con edad mayor en dos o más años a la edad establecida para el grado en curso.

El gráfico 26 ilustra la dispersión del indicador de atraso escolar de primaria y secundaria en 2014. Puesto que la línea de tendencia tiene pendiente positiva, **ambas variables guardan relación directa, en donde el 38.8% del atraso en secundaria se explica por el de primaria**. Los distritos están separados en cuatro secciones limitados por líneas verdes que representan los promedios de atraso en primaria y secundaria, 13.7 y 27.1 respectivamente. **De los 160 distritos evaluados²⁶, 66 tienen atraso en ambos indicadores por debajo del promedio regional**, y por ello están relativamente mejor que los demás, **23 con primaria menor al promedio y secundaria mayor**, **18 con primaria mayor y secundaria menor**, y **53 con ambos mayores al promedio**. **Los 10 distritos con mayores niveles de atraso en ambos niveles** (identificados con puntos rojos) **son** Llipa (provincia de Ochos Ríos), Ticllos, Aquia, Colquioc (provincia de Bolognesi), Chimbote, Nuevo Chimbote, Nepeda y Coishco (provincia de Santa), Huarmey (provincia de Huarmey) e Independencia (provincia de Huaraz). ¿Qué puede estar pasando en estos distritos y otros con similar presencia de atraso escolar? Indagar al respecto e intervenir es prioritario a fin de revertir la situación.

Gráfico 26. Alumnos con atraso escolar en educación primaria y secundaria (% de la matrícula) en la región Huaraz según distrito, 2014

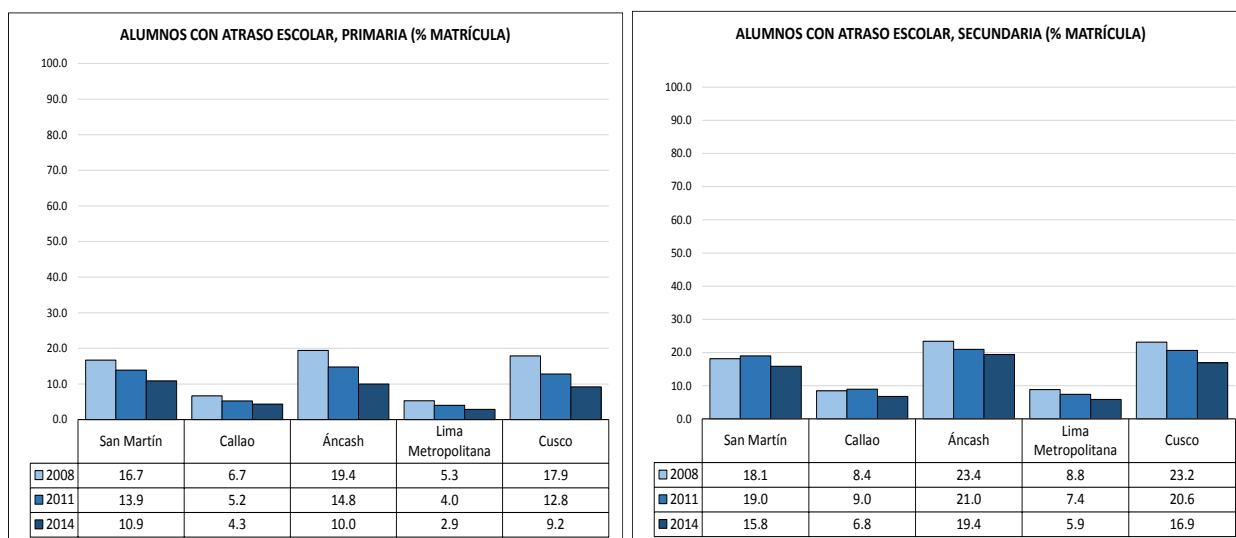


Fuente: Censo Escolar del Ministerio de Educación. Elaboración propia.

El indicador de atraso escolar de primaria en Ancash muestra un mayor nivel mayor al compararlo con sus regiones pares en IDH, a excepción de San Martín. En secundaria, Ancash en 2014 tiene el mayor atraso escolar que el resto de las regiones. No obstante dichas brechas, las cinco regiones cotejadas han venido disminuyendo sus niveles de atraso (gráfico 27).

²⁶ Ancash tiene 166 distritos, sin embargo, se han incluido solo 160 en el gráfico 26 al contar con ambos indicadores en primaria y secundaria simultáneamente.

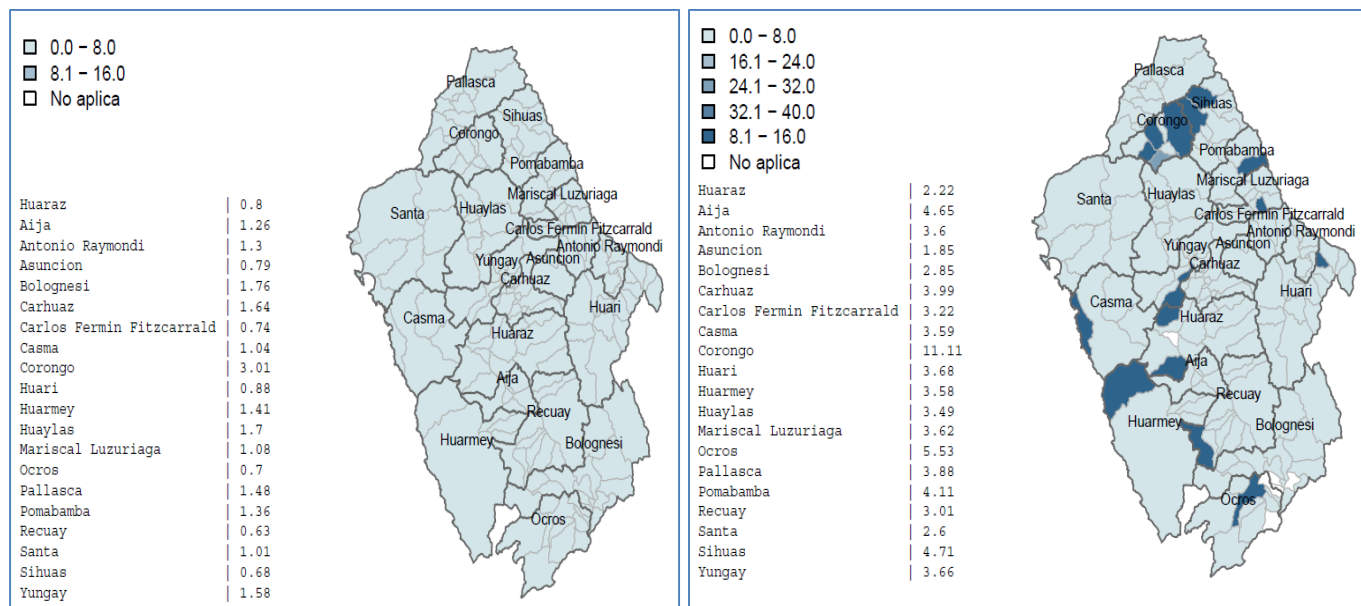
Gráfico 27. Alumnos con atraso escolar en educación primaria y secundaria (% de matrícula) en las regiones Ancash, Callao, San Martín, Lima Metropolitana y Cusco, 2008, 2011 y 2014



Fuente: Censo Escolar del Ministerio de Educación. Elaboración propia.

En el gráfico 28 se aprecia el porcentaje de retirados de primaria y secundaria a nivel provincial y distrital. En general, la tasa de retiro en secundaria es mayor que en primaria en todas las provincias. El porcentaje de retirados en primaria fluctúa desde 0.6% para Recuay hasta 3.0% en Corongo; y a nivel distrital, el mismo indicador se mantiene en el nivel más bajo (menos de 8.0% de retirados) en toda la región. Por el lado de secundaria, la provincia con menor porcentaje de retirados es Asunción (1.8%) y la que tiene el mayor valor es Corongo (11.1%), seguida de Ocos (5.5%). Desde la perspectiva distrital, la mayoría de los distritos de la región se ubican en el quintil más bajo (hasta 8%) en tanto los valores más altos se ubican en los distritos de la provincia de Corongo (en el rango entre 24.1-32.0).

Gráfico 28. Porcentaje de retirados de primaria y secundaria (% de matrícula) en la región Ancash según provincia y distrito, 2013

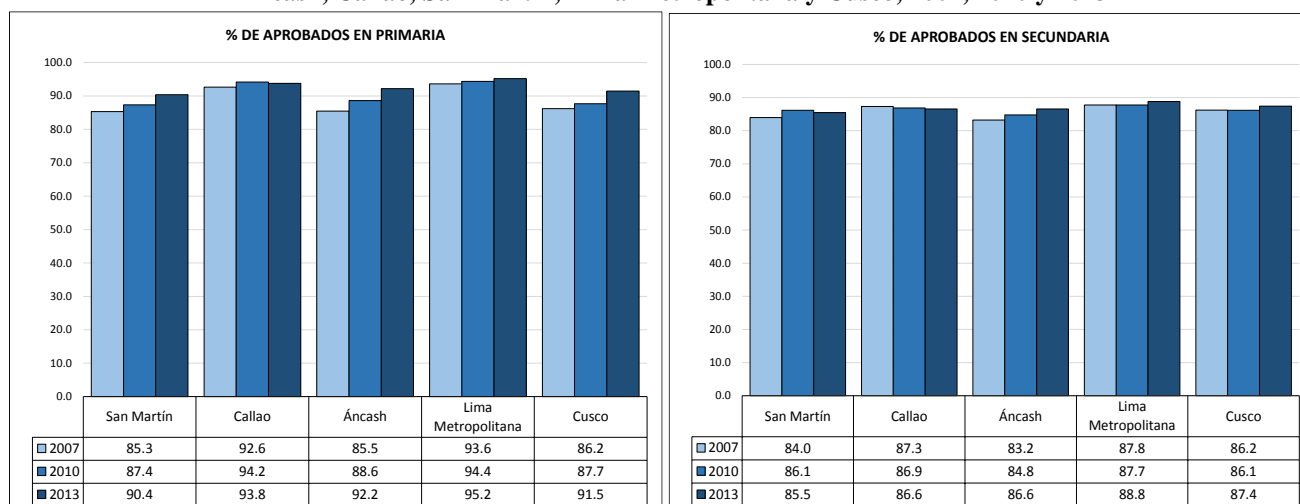


Fuente: Censo Escolar del Ministerio de Educación. Elaboración propia.

En el gráfico 29 se presenta el **porcentaje de aprobados en primaria y secundaria** de las cinco regiones parecidas en IDH. En 2013, **el indicador de Ancash es mayor al de Cusco y San Martín, pero no al de Lima Metropolitana y Callao**, observándose una brecha que, en primaria, va de 1.8 con San Martín a 3 puntos porcentuales con Lima Metropolitana. Así también, en secundaria, se aprecia una brecha desde 1.1

con San Martín a 2.2 puntos porcentuales con Lima Metropolitana. Se tiene, pues, mejores resultados intermedios en la región, particularmente en el nivel primaria, que en secundaria.

Gráfico 29. Porcentaje de aprobados en primaria y secundaria (% de matrícula) en las regiones Ancash, Callao, San Martín, Lima Metropolitana y Cusco, 2007, 2010 y 2013



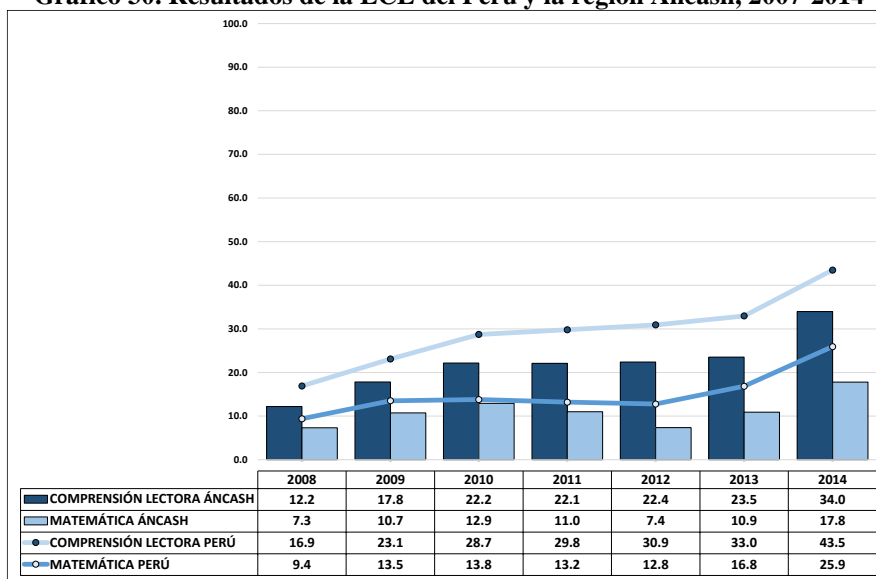
Fuente: Censo Escolar del Ministerio de Educación. Elaboración propia.

2.7.2. ¿Y los resultados finales?

El objetivo final del proceso educativo es la obtención de logros de aprendizaje esperados de acuerdo al grado y nivel educativo. **Un indicador disponible que permite comparaciones objetivas en el tiempo y entre unidades de análisis de distinta escala se puede calcular a partir de los resultados de la Evaluación Censal de Estudiantes (ECE).**²⁷

Al respecto, en 2014 Ancash alcanzó los siguientes resultados en la ECE: **34.0% de los estudiantes evaluados en 2° grado de primaria lograron llegar a los aprendizajes esperados en comprensión lectora y 17.8% lo hizo en matemática** (gráfico 30), resultados muy por debajo del promedio nacional (43.5% en comprensión lectora y 25.9% en matemática).

Gráfico 30. Resultados de la ECE del Perú y la región Ancash, 2007-2014



Fuente: UMC – MINEDU. Elaboración propia.

²⁷ De acuerdo a MINEDU (2009: 8): “La ECE es una evaluación a nivel de sistema que realiza anualmente el Ministerio de Educación, a través de la Unidad de Medición de la Calidad Educativa, con el objetivo de obtener información sobre el rendimiento de los estudiantes de segundo grado de primaria y –en las escuelas que trabajan en el marco de la Educación Intercultural Bilingüe– de los de cuarto grado de primaria.”

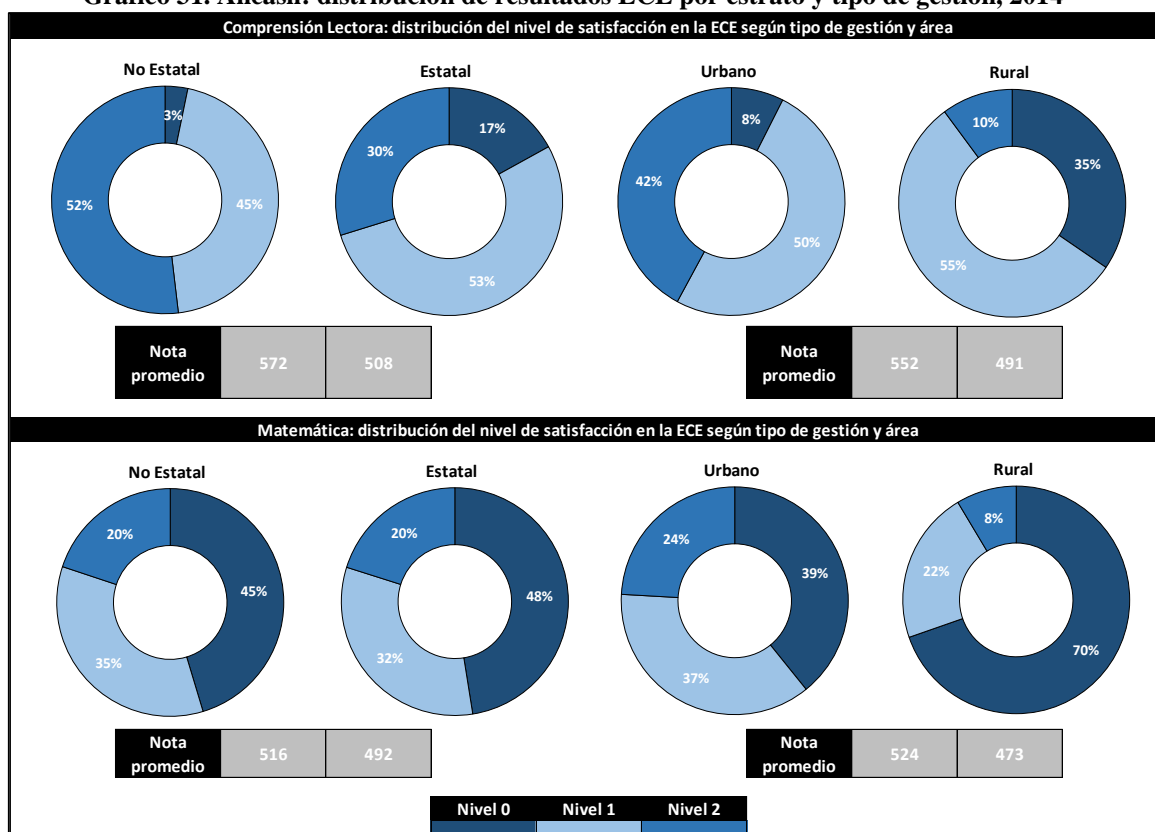
Se puede apreciar que **entre 2013 y 2014 se ha dado un crecimiento particularmente importante de ambos indicadores tanto a nivel nacional como regional, con incrementos superiores a los diez puntos porcentuales.** Encontrar las causas de este significativo progreso en los resultados de la ECE escapa del alcance del presente trabajo y requiere de estudios más profundos. No obstante lo dicho, **MINEDU (2015A) esboza algunas posibles razones:**

- ✓ Acrecentamiento significativo de escuelas con docentes contratados de manera oportuna.
- ✓ Aumento importante de escuelas que recibieron oportunamente textos escolares.
- ✓ Incremento de escuelas cuyos docentes recibieron oportunamente material de apoyo pedagógico.
- ✓ Ampliación de estudiantes evaluados que han asistido a educación inicial.
- ✓ Implementación de un programa de reforzamiento de estudiantes con dificultades de aprendizaje.
- ✓ Continuación del programa de acompañamiento a los docentes de zonas rurales.
- ✓ Impacto del Programa Nacional de Alimentación Escolar – Qali Warma.
- ✓ Impacto del Seguro Integral de Salud (SIS).
- ✓ Trabajo articulado entre los sectores público y privado para mejorar los logros de aprendizaje.

Dichas razones están de algún modo asociadas al mayor gasto público en educación que tiene la región, además de otros aspectos más puntuales como la mayor presencia de estudiantes de primaria con educación inicial. Sin embargo, si bien destacan las mejoras de los indicadores educativos de Ancash, como ya hemos tenido oportunidad de apreciar, en comparación con los valores nacionales, la región todavía presenta ciertas desventajas así como también con otras regiones pares cercanas en IDH.

En el gráfico 31 se presentan las distribuciones porcentuales de los niveles de satisfacción obtenidas en la ECE 2014 para comprensión lectora y matemática, por corte de gestión y por área geográfica. Para **comprensión lectora**, los porcentajes con nivel satisfactorio (nivel 2) entre **escuelas no estatales y estatales se muestran bastante distantes (52.0% y 30.0%, respectivamente)**; dicha brecha se ve magnificada cuando se analizan los valores entre las **áreas urbana (42.0%) y rural (10.0%)**. En lo que concierne a **matemática**, los porcentajes del nivel 2 para las **escuelas estatales y no estatales es el mismo, 20.0%**; no obstante, **sí existe una diferencia amplia entre el área urbana y rural en la región, 24.0% y 8.0%**, respectivamente.

Gráfico 31. Ancash: distribución de resultados ECE por estrato y tipo de gestión, 2014



Fuente: UMC – MINEDU. Elaboración propia.

En la tabla 4 se muestra, por Unidad de Gestión Educativa Local (UGEL), el **porcentaje de alumnos que alcanzaron el nivel más alto en la ECE 2014**, siendo la **UGEL Santa** la que presenta el **indicador más alto para comprensión lectora (45.2%)**, mientras que **en matemática alcanza el más alto valor la UGEL Recuay (26.5%)**. Se aprecia, entonces, cierta variabilidad en los resultados de ambos componentes de la evaluación.

Tabla 4. Alumnos que logran los aprendizajes de segundo grado de primaria en la región Ancash según UGEL, 2014

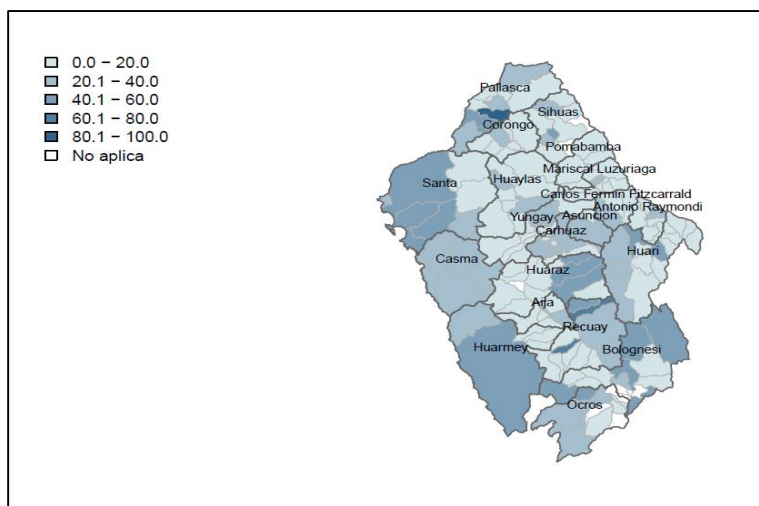
Código	UGEL	Comprensión Lectora	Matemática
PERÚ		43.5	25.9
REGIÓN Áncash		33.6	17.1
020002	UGEL Huaraz	15.6	14.9
020003	UGEL Aija	9.8	9.1
020004	UGEL Antonio Raymondi	26.9	26.3
020005	UGEL Asuncion	36.5	22.5
020006	UGEL Bolognesi	25.9	19.7
020007	UGEL Carhuaz	20.6	17.9
020008	UGEL Carlos F. Fitzcarrald	34.7	24.5
020009	UGEL Casma	15.2	23.2
020001	UGEL Corongo	43.4	24.7
020010	UGEL Huari	21.2	12.3
020011	UGEL Huarmey	42.6	21.5
020012	UGEL Huaylas	19.7	10.6
020013	UGEL Mariscal Luzuriaga	9.6	4.0
020014	UGEL Ocros	26.8	14.1
020015	UGEL Pallasca	28.8	23.3
020016	UGEL Pomabamba	12.9	6.8
020017	UGEL Recuay	36.1	26.5
020018	UGEL Santa	45.2	24.8
020019	UGEL Sihuas	21.6	15.6
020020	UGEL Yungay	15.0	11.2

Fuente: Evaluación Censal de Estudiantes (ECE). Elaboración propia.

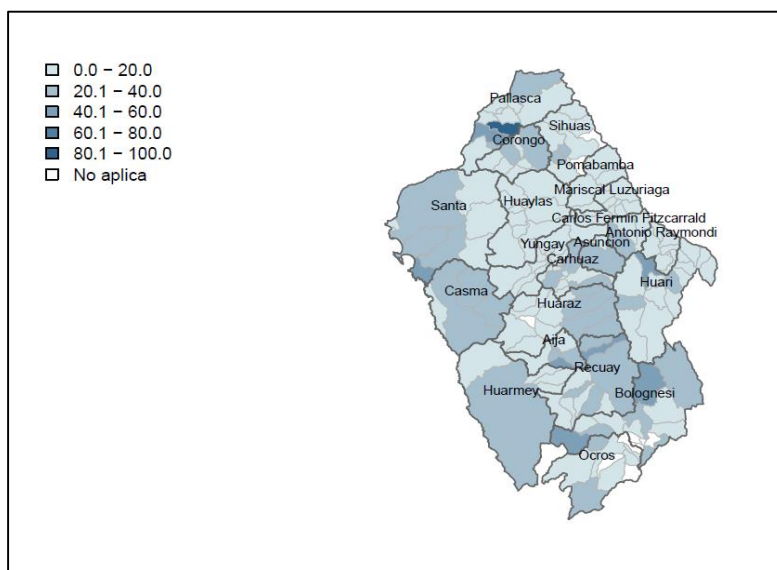
Como lo muestra el gráfico 32, a nivel distrital se observa un panorama aún más heterogéneo. Así, **en comprensión lectora la mayoría de los distritos se ubican en el quintil más bajo (menor a 20.0%)**, en tanto que una muy pequeña porción de las provincias de Pallasca, Huaraz y Recuay **se encuentran dentro de los dos quintiles más altos (superiores a 60.0%)**.

Por otra parte, **en matemática** los resultados tienden a ser más bajos que en comprensión lectora, con casi todos los distritos de la región ubicados en el primer y segundo quintil, a excepción de algunos distritos de la provincia de Pallasca, que presentan un indicador perteneciente al tercer quintil (40.1% - 60%).

Gráfico 32. Alumnos que logran los aprendizajes de 2° de primaria (% de alumnos participantes en la evaluación censal) en la región Ancash según provincia y distrito, 2014
Comprensión lectora



Matemática



Fuente: Evaluación Censal de Estudiantes del Ministerio de Educación. Elaboración propia.

El gráfico 33 muestra la dispersión que cruza los **indicadores de comprensión lectora y matemática por distrito**. Ambos indicadores presentan **una relación directa**, puesto que su línea de tendencia es positiva, **en donde, en una escala de 0 a 1, existe un grado de asociación de 0.65 entre ambas variables**.

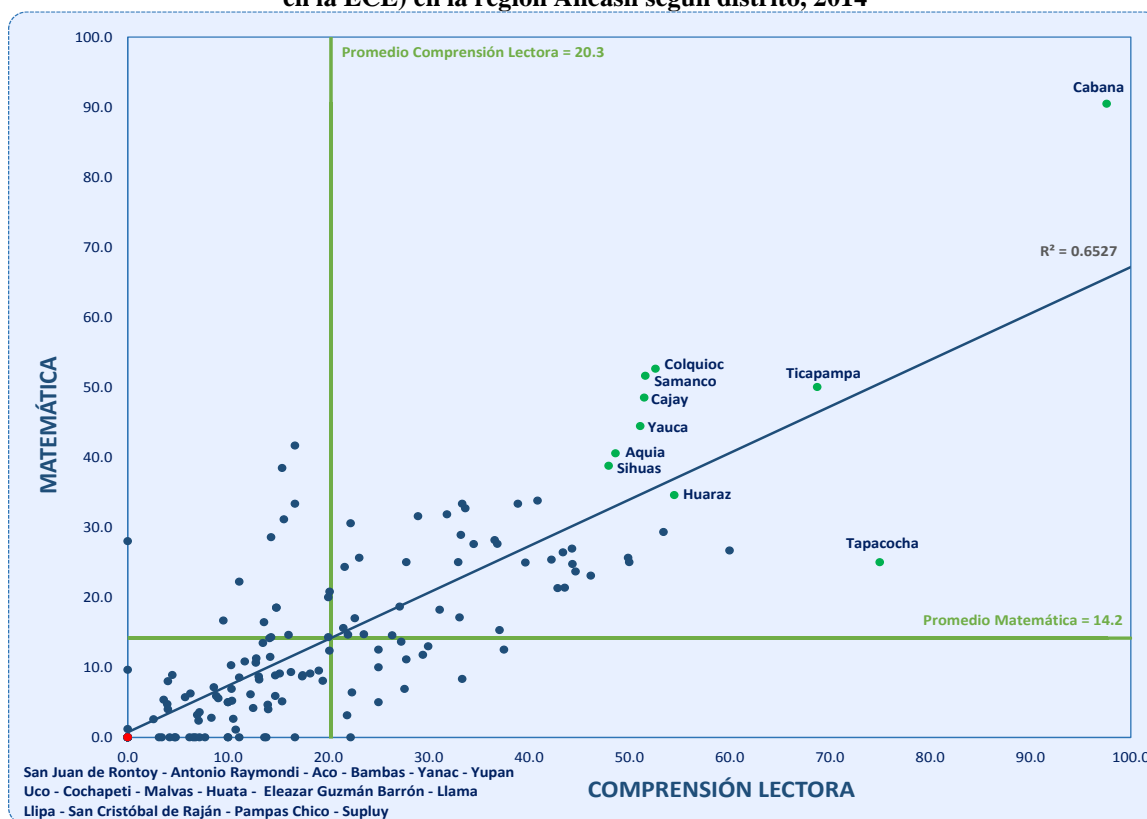
Se ha realizado una clasificación basada en los promedios de ambos indicadores: 20.3 en comprensión lectora y 14.2 en matemática, graficados como dos líneas verdes perpendiculares. **De 156 distritos evaluados,²⁸ 47 tienen resultados superiores a los dos promedios de puntajes obtenidos en la prueba, 13 mayor al promedio de comprensión lectora pero menor al de matemática, 16 menor en lectura y mayor a matemática. Finalmente, 80 distritos tienen ambos valores por debajo de los promedios.**

Si se promedia los dos indicadores para cada uno de los distritos y se les ordena de menor a mayor de acuerdo a dicho resultado, se obtiene que existen **dieciséis distritos que tienen cero como resultado** (identificados con un punto rojo), es decir que ningún alumno alcanzó el nivel suficiente. Estos distritos son: **San Juan de Rontoy** (provincia de Antonio Raymondi), **Antonio Raymondi** (provincia de Bolognesi), **Aco, Bambas, Yanac, Yupac** (provincia de Corongo), **Uco** (provincia de Huari), **Cochapeti, Malvas** (provincia de Huarvey), **Huata** (provincia de Huaylas), **Eleazar Guzmán Barrón, Llama** (provincia de Mariscal Luzuriaga), **Llipa - San Cristóbal de Raján** (provincia de Ocros), **Pampas Chico** (provincia de Recuay) y **Shupluy** (provincia de Yungay).

Por otro lado, **los diez distritos con más altos resultados** (reconocidos con puntos verdes) son: **Cabana** (provincia de Pallasca), **Ticapampa, Tapacocha** (provincia de Recuay), **Colquioc, Aquia** (provincia de Bolognesi), **Samanco** (provincia de Santa), **Cajay** (provincia de Huari), **Yauca** (provincia de Pallasca), **Sihuas** (provincia de Sihuas) y **Huaraz** (provincia de Huaraz). De ellos, **destaca Cabana, pues más del 90.0% de sus alumnos evaluados alcanzaron niveles satisfactorios** tanto en comprensión lectora como en matemática.

²⁸ Un total de doce distritos de la región no tenían ambos indicadores o no tuvieron ni un solo alumno evaluado en la edición 2014 de la ECE.

Gráfico 33. Alumnos que logran los aprendizajes de 2° de primaria (% de alumnos evaluados por en la ECE) en la región Ancash según distrito, 2014

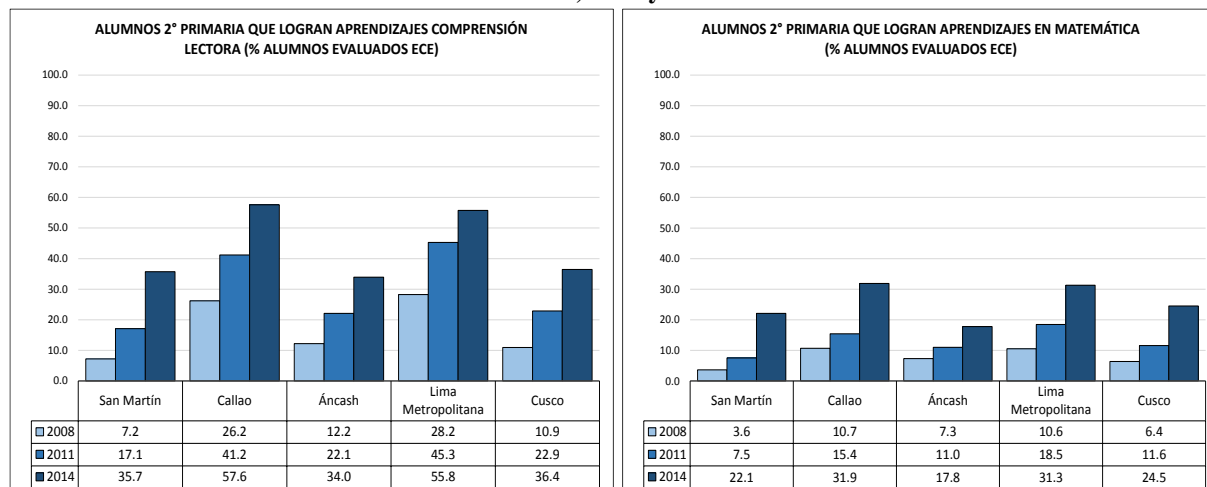


Fuente: Evaluación Censal de Estudiantes del Ministerio de Educación. Elaboración propia.

Cuando se compara los **resultados de comprensión lectora** en la ECE de Ancash con regiones similares en IDH (gráfico 34) se aprecia que **las brechas son estadísticamente significativas en los tres años evaluados, excepto con Cusco en 2008 y 2011 y San Martín en 2014**. Puede verse que **Ancash tiene el resultado más bajo en comprensión lectora** que las otras cuatro regiones en 2014. **La mayor brecha negativa es con Callao (-23.6 puntos porcentuales)**.

En cuanto a los **resultados en matemática de la ECE**, pese a que estos han mejorado en el período evaluado, **Ancash tiene los resultados más bajos que sus pares en 2014**. **Las brechas en matemática son siempre estadísticamente significativas, excepto con Cusco en 2008 y 2011**. Nótese para el caso de **Callao, la brecha es estadísticamente significativa en los tres años y pasó de -3.4 en 2008 a -14.1 puntos porcentuales en 2014** (gráfico 34). Este fuerte incremento de la brecha recuerda el aumento de la diferencia del gasto público por alumno en educación primaria entre ambas regiones que resaltamos al analizar los indicadores de insumos.

Gráfico 34. Alumnos que logran los aprendizajes de 2° de primaria (% de alumnos participantes en la evaluación censal) en las regiones Ancash, Callao, San Martín, Lima Metropolitana y Cusco, 2008, 2011 y 2014



Fuente: Evaluación Censal de Estudiantes del Ministerio de Educación. Elaboración propia.

Los resultados intermedios y finales de Ancash tienden a mejorar con el paso de los años y la región destaca en aspectos como la aprobación en educación primaria y secundaria y los porcentajes de alumnos evaluados en la ECE con nivel satisfactorio en comprensión lectora.

A manera de conclusión, podemos decir que **la región Ancash muestra en los últimos años ciertos avances en varios de los indicadores sociales y educativos que buscan aproximarse al bienestar de la población ancashina**. Si bien la pobreza ha disminuido sostenidamente junto con una mejora del nivel de vida así como atención de la salud, no ha ocurrido lo mismo con el componente educativo. Asimismo, la competitividad relativa de Ancash en relación a las demás regiones del país no es muy buena, ocupando el doceavo lugar con un IDH inferior al valor nacional. Esto es particularmente curioso pues el Gobierno Regional de Ancash es uno de los “más ricos” del Perú, pues, por las actividades de minería recibe considerables fondos económicos por concepto de canon minero. Sin embargo, al parecer esto no se corresponde con el nivel de desarrollo que debiera existir en la región. Por el contrario, son muchas las carencias que tiene la región, por lo que se requiere una gestión coordinada de los tres niveles de gobierno que permita una asignación eficiente de los recursos públicos para el logro de los objetivos y metas plasmados en su correspondiente PDCR 2008-2021 y PER 2007-2021. En el tema educativo, como se desprende del análisis previo, son varios los factores a mejorar, particularmente en aspectos ligados a la infraestructura y la tecnología en la educación.

Bibliografía y páginas Web consultadas:

Balarin, María. *Las políticas TIC en los sistemas educativos de América Latina – Caso Perú*. Fondo de las Naciones Unidas para la Infancia (UNICEF), junio de 2013.

http://www.unicef.org/argentina/spanish/Peru_ok.pdf

Concejo Participativo Regional de Ancash (COPARE Ancash). *Proyecto Educativo Regional de Ancash 2007 – 2021: un nuevo contrato social para educar en la diversidad*. Aprobado mediante Ordenanza Regional N° 022-2009-Región Ancash/CR, Huaraz, 17 de agosto de 2009.

http://www.dreancash.gob.pe/per_ancash.pdf

Gobierno Regional de Ancash. *Plan de Desarrollo Regional Concertado de Ancash 2008 – 21*. Aprobado por Acuerdo de Consejo Regional N° 026-2008-GRA/CR – Huaraz, 15 de mayo de 2008.

<http://www.regionancash.gob.pe/transparencia/documentos/pdrc2021.pdf>

<http://www.regionancash.gob.pe/transparencia/documentos/acuerdopdrc.pdf>

Instituto Nacional de Estadística e Informática (2010), *Perú: Estimaciones y Proyecciones de Población por Grupos Quinquenales de Edad según Departamento, Provincia y Distrito, 2005 - 2015*.

<http://proyectos.inei.gob.pe/web/biblioineipub/bancopub/Est/Lib1020/Libro.pdf>

Instituto Nacional de Estadística e Informática (2012), *Perú: Estimaciones y Proyecciones de Población Total por Sexo de las Principales Ciudades, 2000 – 2015*.

<http://proyectos.inei.gob.pe/web/biblioineipub/bancopub/Est/Lib1020/Libro.pdf>

Instituto Nacional de Estadística e Informática (2015), *Sistema de Información Regional para la Toma de Decisiones*.

<http://webinei.inei.gob.pe:8080/SIRTOD/inicio.html#>

Duarte, Jesús, Carlos Cargiulo & Martín Moreno. *Infraestructura Escolar y Aprendizajes en la Educación Básica Latinoamericana; un análisis a partir del SERCE*. Banco Interamericano de Desarrollo, mayo 2011.

<http://idbdocs.iadb.org/wsdocs/getdocument.aspx?docnum=36201660>

Mankiw, N. Gregory. *Principios de Economía*. McGraw – Hill. Madrid, España. 2002.

http://static.schoolrack.com/files/109811/337181/Mankiw_Principios_SegundaEd.pdf

Ministerio de Economía y Finanzas (2012), *Incremento en el Acceso a los Servicios Educativos de Educación Básica Regular*. Programa presupuestal.

https://www.mef.gob.pe/contenidos/presu_public/ppr/talleres/1dia_educacion_basica_regular_cobertura.pdf

Ministerio de Educación (2009), *Evaluación Censal de Estudiantes (ECE) Segundo grado de primaria y cuarto grado de primaria de la IE EIB – Marco de Trabajo*. Unidad de Medición de la Calidad Educativa (UMC) del Ministerio de Educación, Lima, diciembre de 2009.

http://umc.minedu.gob.pe/wp-content/uploads/2014/07/Marco_de_Trabajo_ECE.pdf

Ministerio de Educación (2015A), *Resultados de la Evaluación Censal de Estudiantes 2014 (ECE 2014)*.

<http://www.minedu.gob.pe/opyc/files/presentacionresultadosECE2014v3.pdf>

Ministerio de Educación (2015B), *Ruta para establecer un Procedimiento de Registro de las Instancias de Gestión Educativa Descentralizada*. Documento interno. Lima, abril de 2015.

Ministerio de Educación (2015C), *ESCALE – Estadísticas de la Calidad Educativa*.

<http://escale.minedu.gob.pe>

Programa de Desarrollo de las Naciones Unidas (PNUD, sin fecha). *El Índice de Desarrollo Humano*.

<http://hdr.undp.org/es/content/el-%C3%ADndice-de-desarrollo-humano-idh>

Programa de Desarrollo de las Naciones Unidas (PNUD, 2013). *Informe sobre Desarrollo Humano Perú 2013. Cambio climático y territorio: Desafíos y respuestas para un futuro sostenible*. Lima, 2013.

<http://hdr.undp.org/es/content/el-%C3%ADndice-de-desarrollo-humano-idh>

Temple, Judy A. & Arthur J. Reynolds. *Benefits and costs of investments in preschool education: Evidence from the Child-Parent Centers and related programs*. *Economics of Education Review* 26 (2007) 126 - 144.

<http://www.sciencedirect.com/science/article/pii/S0272775706000409>

ANEXO 1

RESUMEN DE INDICADORES EDUCATIVOS*

	Indicadores de insumos								Indicadores del proceso											Indicadores de resultados										
	Gasto público en educación por alumno en inicial 2013 1/	Gasto público en educación por alumno en primaria 2013 1/	Gasto público en educación por alumno (soles corrientes) en secundaria 2013 1/	Gasto público en educación como porcentaje del PBI (%) 2013 2/	Gasto público en educación como porcentaje del gasto público total (%) 2013 3/	Locales públicos con los tres servicios básicos (% del total) 2014 4/	Porcentaje de escuelas que cuentan con acceso a Internet (% del total) 2014 5/	Porcentaje de escuelas que cuentan con acceso a Internet (% del total) 2014 5/	Tasa neta de asistencia (% del grupo de edad) correspondiente a inicial 2013 6/	Tasa neta de asistencia (% del grupo de edad) correspondiente a primaria 2013 6/	Tasa neta de asistencia (% del grupo de edad) correspondiente a secundaria 2013 6/	Ingresantes a primaria sin educación inicial (% del total) 2014 4/	Ingresantes a primaria con un año de educación inicial (% del total) 2014 4/	Ingresantes a primaria con dos años de educación inicial (% del total) 2014 4/	Ingresantes a primaria con tres o más años de educación inicial (% del total) 2014 4/	Número de alumnos por docente en inicial 2014 4/	Número de alumnos por docente en primaria 2014 4/	Número de alumnos por docente en secundaria 2014 4/	Porcentaje de desaprobad@s, primaria final) 2013 4/	Porcentaje de desaprobad@s, secundaria final) 2013 4/	Alumnos con atraso escolar, primaria inicial) 2014 4/	Alumnos con atraso escolar, secundaria inicial) 2014 4/	Porcentaje de retirados, primaria final) 2013 4/	Porcentaje de retirados, secundaria final) 2013 4/	Alumnos que logran los aprendizajes del 2º grado (% de alumnos participantes en evaluación censal) en comprensión lectora 2014 7/	Alumnos que logran los aprendizajes del 2º grado (% de alumnos participantes en evaluación censal) en matemática 2014 7/				
PERÚ	2,123	2,301	2,427	3.3	14.2	41.5	27.9	52.0	78.8 (1.7)	93.2 (0.7)	81.5 (1.1)	6.8	18.6	23.0	51.7	16	14	11	5.8	10.3	8.0	12.9	1.7	3.6	43.5 (0.4)	25.9 (0.4)				
Amazonas	2,011	1,946	2,464	9.5	21.1	37.8	8.2	26.0	78.6 (5.9)	93.5 (2.4)	67.6 (5.8)	11.8	10.1	19.8	58.3	18	16	13	9.3	11.2	15.4	21.7	1.9	6.0	39.0 (0.9)	35.1 (1.0)				
Ancash	2,446	2,515	2,657	3.6	20.6	60.9	21.5	48.5	78.7 (7.3)	95.5 (2.0)	85.5 (4.2)	5.6	17.9	21.5	55.1	15	12	10	6.2	9.6	10.0	19.4	1.7	3.8	34.0 (1.0)	17.8 (0.8)				
Apurímac	2,405	2,500	2,669	16.6	20.5	36.4	14.7	34.1	84.4 (6.6)	91.7 (3.2)	84.2 (3.9)	3.8	16.5	15.0	64.7	13	12	11	7.1	8.6	8.2	20.5	1.1	3.2	31.1 (0.6)	20.8 (0.6)				
Arequipa	2,791	2,500	3,009	2.2	15.0	65.7	48.4	69.9	86.5 (5.3)	94.0 (2.8)	88.3 (4.0)	2.7	20.6	25.3	51.5	14	12	10	3.4	8.3	3.0	6.6	0.7	1.5	61.0 (1.0)	32.9 (1.1)				
Ayacucho	5,549	3,070	3,328	11.7	22.8	40.5	16.0	37.5	80.4 (8.0)	94.1 (2.9)	76.5 (5.4)	5.4	22.7	22.6	49.3	14	11	10	7.0	10.2	11.6	24.0	1.8	5.3	34.6 (1.2)	25.6 (1.3)				
Cajamarca	1,505	2,405	2,112	6.1	20.9	37.5	9.6	23.3	80.6 (5.9)	94.1 (2.3)	73.3 (4.8)	10.5	11.3	16.4	61.7	18	14	12	7.3	12.0	11.5	20.9	1.8	4.5	31.6 (1.3)	23.4 (1.3)				
Callao	1,858	1,487	2,006	a	7.5	78.0	76.0	84.2	84.0 (6.9)	96.7 (2.3)	84.1 (4.8)	2.5	13.9	17.2	66.4	15	15	13	4.8	10.5	4.3	6.8	1.5	3.0	57.6 (1.0)	31.9 (1.0)				
Cusco	2,341	2,862	2,623	5.2	13.7	42.8	21.8	46.9	78.2 (7.3)	91.7 (3.5)	83.4 (3.8)	6.5	26.4	33.4	33.7	17	14	14	7.1	9.7	9.2	16.9	1.4	2.9	36.4 (1.4)	24.5 (1.3)				
Huancavelica	3,219	2,739	2,594	10.6	23.3	39.8	15.1	29.7	78.5 (8.0)	94.9 (2.1)	80.3 (4.3)	3.8	13.4	22.9	59.9	13	12	12	7.9	9.9	13.5	27.5	1.8	5.5	28.7 (1.0)	21.0 (0.9)				
Huánuco	2,428	2,247	2,231	12.8	25.8	31.0	12.4	29.6	71.7 (7.1)	96.3 (1.6)	72.2 (5.2)	12.4	27.4	23.7	36.5	17	16	12	9.2	13.0	17.2	26.8	3.3	6.2	26.4 (1.2)	16.0 (1.1)				
Ica	1,524	1,832	2,106	2.4	18.5	71.7	62.4	82.2	89.8 (4.5)	94.5 (2.6)	88.3 (3.5)	2.3	7.5	13.4	76.7	16	13	10	3.5	7.5	4.3	8.2	1.4	3.3	49.2 (1.0)	32.2 (1.0)				
Junín	1,966	1,862	2,129	4.2	19.8	41.9	21.9	47.5	71.1 (8.3)	91.8 (3.5)	87.4 (3.9)	11.1	32.7	28.6	27.6	15	14	10	6.5	12.2	9.1	13.5	1.8	3.7	44.4 (1.3)	30.1 (1.3)				
La Libertad	1,745	2,151	2,049	3.2	19.6	50.4	33.7	52.7	79.7 (6.0)	92.9 (2.5)	75.9 (5.3)	6.0	17.8	26.8	49.4	17	15	11	6.0	10.3	8.8	13.3	1.8	3.6	38.4 (1.4)	21.8 (1.4)				
Lambayeque	1,464	1,559	2,118	3.3	18.3	44.7	37.1	55.1	75.6 (6.3)	94.5 (2.2)	81.6 (5.1)	8.2	19.7	26.4	45.7	16	15	11	4.5	8.3	7.3	8.7	1.8	3.0	43.1 (1.1)	22.7 (1.0)				
Lima Metropolitana	2,375	3,025	2,405	1.8	8.0	91.6	74.3	83.9	82.7 (4.8)	92.3 (2.1)	86.1 (2.7)	2.8	17.8	20.4	59.1	14	14	12	3.7	9.0	2.9	5.9	1.1	2.2	55.8 (1.3)	31.3 (1.4)				
Lima Provincias	1,813	2,486	2,615	a	a	63.7	33.8	55.6	84.3 (8.1)	93.6 (3.1)	86.2 (4.5)	3.6	13.5	25.0	57.9	15	12	9	4.3	12.2	4.4	8.6	1.5	3.0	45.9 (1.1)	24.6 (1.1)				
Loreto	1,749	1,538	2,035	6.4	23.5	8.3	4.2	15.2	70.5 (6.9)	92.9 (2.4)	64.6 (5.7)	22.4	10.8	14.4	52.4	19	20	12	13.1	14.5	21.7	25.2	3.5	8.8	13.2 (1.0)	4.8 (0.6)				
Madre de Dios	3,508	2,419	3,999	6.2	16.0	19.6	17.8	40.8	72.1 (8.1)	94.1 (2.1)	88.4 (4.3)	9.6	26.2	26.8	37.4	17	14	10	8.7	20.0	6.2	12.8	2.7	5.2	33.6 (0.1)	17.1 (0.1)				
Moquegua	3,300	4,574	3,793	2.2	14.9	68.7	33.7	56.5	93.2 (5.4)	96.0 (3.5)	94.1 (3.6)	1.6	12.2	30.1	56.0	12	8	6	5.3	11.9	2.5	10.5	0.8	2.1	69.1 (0.2)	52.7 (0.1)				
Pasco	2,529	2,672	3,898	5.2	22.7	34.6	13.8	39.0	73.4 (9.7)	93.4 (3.0)	84.9 (7.6)	8.9	31.6	19.2	40.3	16	13	9	5.9	12.6	10.8	16.6	2.6	4.4	43.2 (1.0)	32.0 (0.9)				
Piura	1,295	1,609	1,981	3.2	20.0	37.2	25.9	47.7	74.7 (6.6)	93.7 (2.5)	77.3 (5.3)	6.3	18.1	29.9	45.7	20	19	14	6.3	10.3	8.4	12.4	1.7	3.2	47.6 (1.2)	29.7 (1.1)				
Puno	2,402	2,689	2,280	7.7	23.9	29.9	17.9	40.8	73.4 (10.4)	91.2 (4.0)	86.8 (3.8)	6.0	28.1	27.1	38.9	14	10	11	3.1	9.4	4.9	13.0	1.2	4.4	42.4 (1.5)	30.2 (1.4)				
San Martín	1,347	1,861	2,374	7.9	22.1	33.6	12.7	30.6	70.1 (7.9)	93.6 (2.3)	77.3 (6.0)	8.0	21.1	35.1	35.8	21	19	13	6.2	9.0	10.9	15.8	3.4	5.5	35.7 (1.4)	22.1 (1.4)				
Tacna	2,296	2,308	3,420	3.1	15.7	67.3	55.0	76.9	79.7 (8.8)	95.7 (3.0)	89.9 (4.7)	0.9	17.5	37.2	44.3	14	11	9	4.4	7.9	3.2	8.6	0.7	1.8	67.3 (0.0)	51.0 (0.0)				
Tumbes	2,444	2,165	3,883	7.8	24.4	73.6	56.9	69.2	93.4 (5.5)	92.2 (4.0)	84.1 (5.0)	0.3	12.4	7.5	79.7	16	12	10	3.9	8.3	4.5	7.8	1.0	2.3	38.9 (0.2)	17.4 (0.1)				
Ucayali	1,469	1,498	2,692	6.2	21.9	11.0	9.7	25.6	66.0 (7.4)	88.7 (4.6)	70.4 (5.7)	23.4	17.1	14.3	45.2	21	20	9	8.9	24.7	15.9	20.7	4.2	5.7	21.8 (0.4)	7.8 (0.3)				

* Todos los indicadores incluidos en el presente cuadro, sus valores para niveles provincial y distrital (sólo para los que tienen como fuente principal el Censo Escolar del Ministerio de Educación), así como otros complementarios, se pueden descargar en: <http://escale.minedu.gov.pe/indicadores>

1/ Fuente: Sistema Integrado de Administración Financiera (SIAF) del Ministerio de Economía y Finanzas (MEF) & Censo Escolar del Ministerio de Educación.

2/ Fuente: Sistema Integrado de Administración Financiera (SIAF) del Ministerio de Economía y Finanzas (MEF) & estadísticas económicas del Instituto Nacional de Estadística e Informática (INEI) y del Banco Central de Reserva del Perú (BCRP)

3/ Fuente: Sistema Integrado de Administración Financiera (SIAF) del Ministerio de Economía y Finanzas (MEF).

4/ Fuente: Censo Escolar del Ministerio de Educación.

5/ Fuente: Censo Escolar del Ministerio de Educación & registros administrativos de la Dirección General de Tecnologías de Educación (DIGETE) del Ministerio de Educación.

6/ Fuente: Encuesta Nacional de Hogares (ENAH) del Instituto Nacional de Estadística e Informática (INEI). Las cifras entre paréntesis corresponden al error muestral del indicador.

7/ Fuente: Evaluación Censal de Estudiantes (ECE) del Ministerio de Educación. Las cifras entre paréntesis corresponden al error muestral del indicador.

a: no aplica.