

Huánuco: ¿cómo vamos en educación?

Huánuco: ¿cómo vamos en educación?

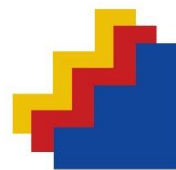


PERÚ

Ministerio
de Educación

Unidad de Estadística

2015



ESCALE

Estadística de la Calidad Educativa

<http://escale.minedu.gob.pe/>

EN POCAS PALABRAS:

Este documento, que reúne información estadística relevante de la situación actual de la educación de la región Huánuco, ha sido hecho para servir como una guía informativa amigable de todos aquellos actores de la región que puedan influir positivamente en su realidad educativa.

Contexto socio - económico de Huánuco:

- ✓ Población de 854,234 personas (2014), 62% en zona rural. Entre 2008 y 2013, la población de 3 a 5 años disminuyó con una tasa promedio de -0.5%, mientras que la población de 6 a 11 años y de 12 a 16 años aumentó con una tasa promedio 0.6% en ambos casos.
- ✓ En 2013, el PBI real de Huánuco fue de S/. 4'662 millones y ha venido creciendo desde el 2007. Otros servicios, agricultura y comercio son las actividades que más contribuyen al producto (19.1%, 18.8% y 13.1% respectivamente).
- ✓ La pobreza monetaria en Huánuco fue de 64.5% el 2009, cifra mayor al valor nacional de ese año (35%). Adicionalmente, el porcentaje de hogares con al menos una necesidad básica insatisfecha (25.7%) es mayor al porcentaje nacional (20.3%), al igual que el porcentaje de hogares con dos a más necesidades básicas insatisfechas, siendo también mayor (5.7%), es similar al índice nacional (4.5%) (2013).
- ✓ Huánuco se encuentra en uno de los últimos lugares del Índice de Desarrollo Humano del Perú por departamento en 2012; dicho índice considera factores sociales y económicos. Las mayores dificultades en la región parecen concentrarse en la población con secundaria completa y los años de escolarización de la población mayor a 25 años.

Indicadores de insumos de Huánuco:

- ✓ **Financiamiento:** entre 2004 y 2013, la tasa media de crecimiento anual del gasto público educativo por alumno fue de 23.2% en inicial, 16.3% en primaria y 12.3% en secundaria. En los últimos tres años, el gasto por alumno en inicial ha crecido hasta llegar a ser mayor al gasto por alumno nacional, con 2,428 soles en el 2013, aunque el gasto por alumno en primaria y secundaria en Huánuco siguen siendo menores al gasto por alumno nacional.
- ✓ **Infraestructura:** en 2014, la mayoría de provincias tenía entre 20% y 40% de locales escolares de educación básica con los tres servicios básicos (agua potable, desagüe y electricidad). La provincia con menor proporción de locales con los tres servicios básicos es Puerto Inca (1.5%). El mismo año, el indicador de la región Huánuco fue de 31.0%, inferior al porcentaje a nivel nacional de 41.5%.
- ✓ **TIC:** el porcentaje de escuelas con acceso a Internet de Huánuco en primaria pasó de 0.6% en 2005 a 12.4% en 2014. En secundaria el crecimiento fue mayor, pasando de 3.2% en 2005 a 29.6% en 2014. Sin embargo, estos valores siguen siendo menores a los valores nacionales de 27.9% en primaria y 52.0% en secundaria. El indicador en primaria muestra que en la mayoría de distritos el valor es menor a 20%. En secundaria hay mayor heterogeneidad, y son pocos los distritos con porcentajes altos de instituciones con acceso a internet.

Indicadores del proceso de Huánuco (condiciones educativas):

- ✓ **Acceso:** entre 2004 y 2013, las tasas de asistencia de Huánuco para los tres niveles de educación básica regular han aumentado. En primaria, la tasa de asistencia pasó de 91.7% en 2004 a 96.3% en 2013, siendo este último valor mayor al nacional. El acceso a educación inicial aumentó en el período, pasando de 30.0% en 2004 a 71.7% en 2013. En el nivel secundaria, la tasa de asistencia pasó de 60.3% en 2004 a 72.2% en 2013.
- ✓ **Transición de inicial a primaria:** entre 2011 y 2014, el porcentaje de ingresantes a educación primaria con 3 años a más de inicial aumentó tanto en Huánuco como en Perú. En Huánuco pasó de 18.2% en el 2011 a 36.5 en el 2014. Sin embargo, este valor en la región son es menor en comparación al porcentaje a nivel nacional.
- ✓ **Alumnos por docente:** en 2014, el número de alumnos por docente en Huánuco en inicial (17), primaria (16) y secundaria (12), son mayores a los valores nacionales (16, 14 y 11 respectivamente). En el nivel inicial, la mayoría de provincias tiene valores entre 15 y 22 estudiantes por docente, pero son más heterogéneos en los niveles de primaria y secundaria.

Indicadores de resultados de Huánuco:

- ✓ **Intermedios:** Huánuco presenta mayores tasas de desaprobación, atraso y retiro con respecto a todo el país, tanto en primaria como en secundaria. El porcentaje de desaprobados en primaria en las provincias de Huánuco fluctúa desde 4.8% en Lauricocha hasta 14.2% en Marañón, en tanto que en secundaria oscila entre 7.5% en Lauricocha y 14.9% en Huacaybamba. En ambos casos, la mayoría de distritos tiene menos del 10% de estudiantes con atraso escolar, aunque en secundaria la cantidad de distritos con más del 20% de atraso es mayor. En cuanto al porcentaje de retirados en 2013, la mayoría de distritos en primaria y secundaria se ubican debajo de 8.0%. Sin embargo, en secundaria hay una cantidad significativa de distritos con más de 8% de retiro.

- ✓ **Finales:** Los resultados de Huánuco en comprensión lectora y matemática en la ECE son menores al promedio nacional en todos los años analizados. El porcentaje de alumnos evaluados con niveles satisfactorios en la región ha aumentado en los últimos años, pasando de 6.7% en 2008 a 26.4% en 2014 en comprensión lectora y de 6.0% en 2012 y a 16.0% en 2014 en matemática. Sin embargo, este crecimiento no ha sido sostenido ya que, tanto en comprensión lectora como en matemática, hubo una disminución en el porcentaje de estudiantes que llegan al nivel 2 en la ECE en el año 2012. A pesar del crecimiento poco sostenido, se observa una mejora en los resultados. Algunas de las posibles causas de este cambio positivo pueden ser el aumento de la dotación oportuna de material educativo, el impacto de los programas sociales y el incremento de ingresantes a primaria con educación inicial. En comprensión lectora, las UGEL con el mejor desempeño en la evaluación de aprendizajes son Huánuco (36.1%) y Leoncio Prado (36.0%), mientras que en matemática fue la UGEL de Lauricocha (24.5%). 35 distritos evaluados (de 76) de la región.

1. El porqué de este documento

El presente documento, elaborado por la Unidad de Estadística del Ministerio de Educación, reúne y analiza información estadística relevante para brindar un **panorama integral de la situación actual de la educación de la región Huánuco**. Puesto que la información y el conocimiento ayudan a tomar mejores decisiones, este documento **busca servir como una guía informativa amigable para todos aquellos actores de la región que tengan posibilidades de influir positivamente en la realidad educativa** como son funcionarios públicos, movimientos políticos locales, empresa privada, iglesias, ONG, medios de comunicación, actores de la sociedad civil, entre otros.

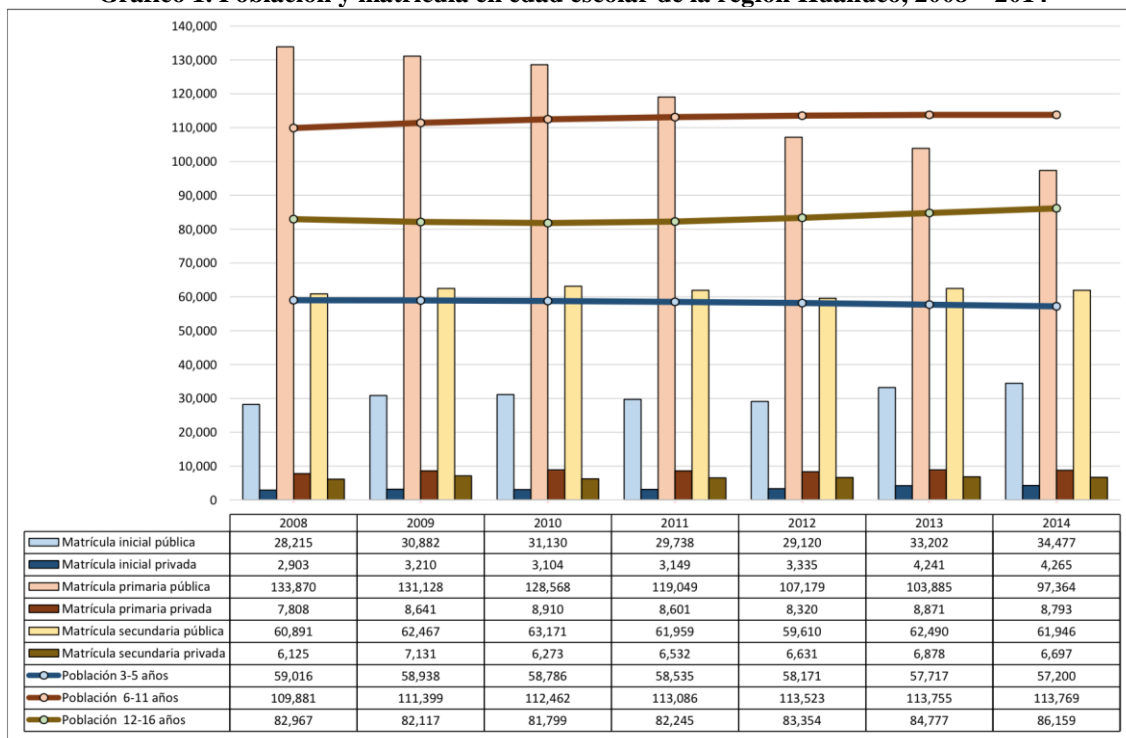
2. Algunos elementos a tomar en cuenta dentro del contexto socio – económico de la región

2.1. ¿Qué caracteriza a su población, especialmente la que se encuentra en edad escolar?

Empecemos dando un vistazo a la población total de la región. El Instituto Nacional de Estadística e Informática (INEI, 2010) estima que en el año 2014 **su población ascendía a 854,234 personas**. Dentro de dicha población, existe una proporción similar de hombres y mujeres. Así también, **se observa un mayor porcentaje en el área rural (62%)**, comparado con el porcentaje de población en áreas urbanas (38%). Asimismo, destaca el hecho de que alrededor más del 50% de la población de Huánuco se concentra en las provincias de Huánuco y Leoncio Prado (INEI, 2012: 61). Si se distribuye a la población por grupos de edad, 34% corresponde a la población de 0 a 14 años, 61% a la de 15 a 64 años y 5% a la de 65 años a más.

Si enfocamos nuestra atención en la población en edad escolar (es decir, la situada entre los 3 y 16 años de edad) y las agrupamos en los rangos de 3 a 5 (correspondiente a educación inicial), 6 a 11 (asociada a educación primaria) y 12 a 16 (relacionada a educación secundaria), comprobamos en el gráfico 1 que, **la población de 3 a 5 años disminuyó durante el período 2008-2014 con una tasa promedio de -0.5%. En contraste, las poblaciones de 6 a 11 años y de 12 a 16 años aumentaron durante dicho periodo, con una tasa promedio de 0.6% en ambos casos.**

Gráfico 1. Población y matrícula en edad escolar de la región Huánuco, 2008 – 2014



Fuente: Proyecciones población INEI, 2012 y Censo Escolar del Ministerio de Educación. Elaboración propia.

Con el objeto de hacer una comparación entre la oferta y demanda educativa, en el mismo gráfico 1 se incluye la matrícula de educación inicial, primaria y secundaria diferenciadas por gestión pública y privada.¹ Lo primero que resalta es que **la matrícula de inicial creció durante el periodo mencionado con una tasa promedio de 3.9%, al igual que la matrícula de secundaria que aumentó con una tasa promedio de 0.4%. Mientras tanto, la matrícula de primaria cayó significativamente con una tasa promedio de -4.6%.**

Es necesario considerar que aunque la matrícula en instituciones públicas en los tres niveles educativos es significativamente mayor respecto a la matrícula en instituciones privadas, el crecimiento de matrícula se concentra principalmente en las últimas. En el nivel inicial, la matrícula en instituciones públicas aumentó en el período con una tasa promedio de 3.6%, lo que quizás pueda explicarse a partir de las políticas de incremento de acceso a dicho nivel educativo aplicadas en los últimos años.² Sin embargo, el crecimiento de matrícula en instituciones privadas de inicial es aún mayor, ya que ha aumentado con una tasa promedio de 7.1%. En el caso de secundaria sucede algo similar, ya que mientras la matrícula en instituciones públicas creció con una tasa promedio de 0.3%, la matrícula en instituciones privadas creció en 1.9%.

En el caso de primaria, la disminución de la matrícula a nivel regional se debe principalmente a la disminución de la matrícula en instituciones educativas públicas. Así, mientras la matrícula en instituciones públicas cayó con una tasa promedio de -5.1%, la matrícula en instituciones privadas aumentó con una tasa promedio de 2.2%. Todo esto muestra que hay una demanda creciente de la educación privada en Huánuco, la que también está presente en otras regiones, como Lima Metropolitana (Cuenca, 2013), por lo que sería importante analizar sus causas e implicancias.

2.2. ¿Qué podemos decir de la economía de la región?

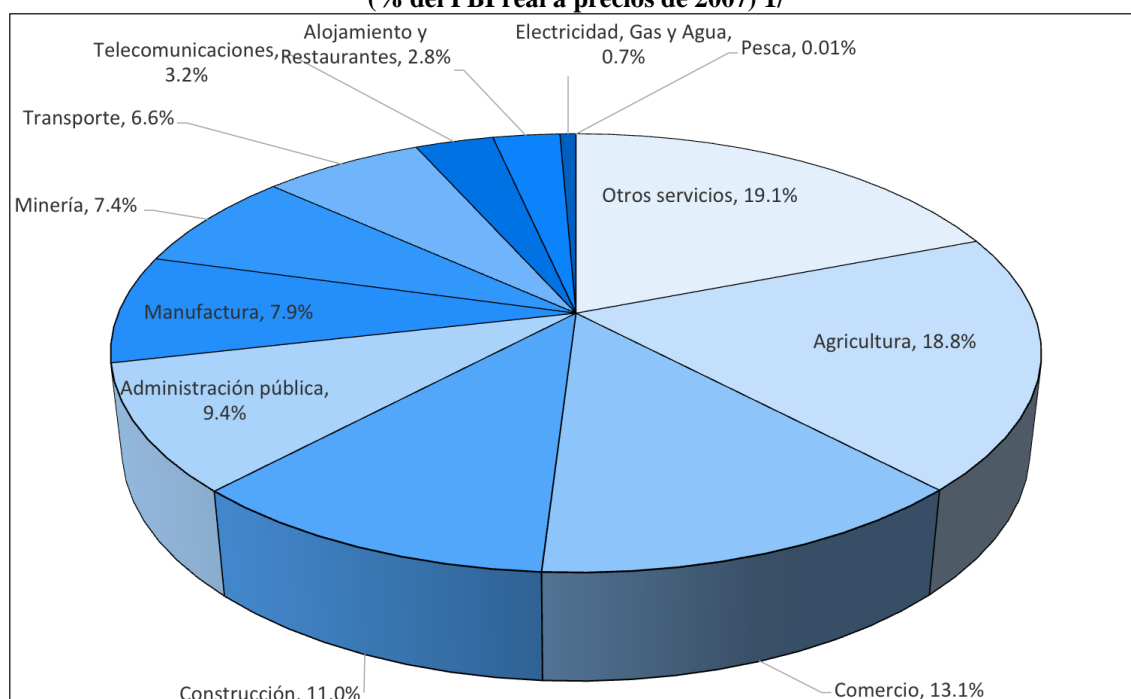
Antes de analizar la evolución del producto de la región Huánuco, detengámonos a examinar la composición de su economía. En el gráfico 2 se aprecia que **las principales actividades en 2013 son, en orden de mayor a menor importancia: otros servicios, agricultura, comercio, construcción,**

¹ Cabe advertir que las matrículas pueden ser mayores a la población porque incluyen alumnos fuera de los rangos de edad analizados.

² Para mayor información sobre dichas políticas, ver MEF (2012).

administración pública, manufactura y minería. El conjunto de estas siete principales actividades representa el 86.7% de la economía regional.

Gráfico 2. Principales actividades económicas de la región Huánuco, 2013
(% del PBI real a precios de 2007) 1/



Fuente: INEI, 2015. Elaboración propia.

Minería contiene extracción de petróleo, gas, minerales y servicios conexos. Comercio incluye mantenimiento de vehículos automotores y motocicletas. Agricultura abarca también ganadería, caza y silvicultura, Transporte incorpora almacenamiento, correo y mensajería. Administración pública incluye defensa. Telecomunicaciones involucra otros servicios de información. Pesca incorpora acuicultura.

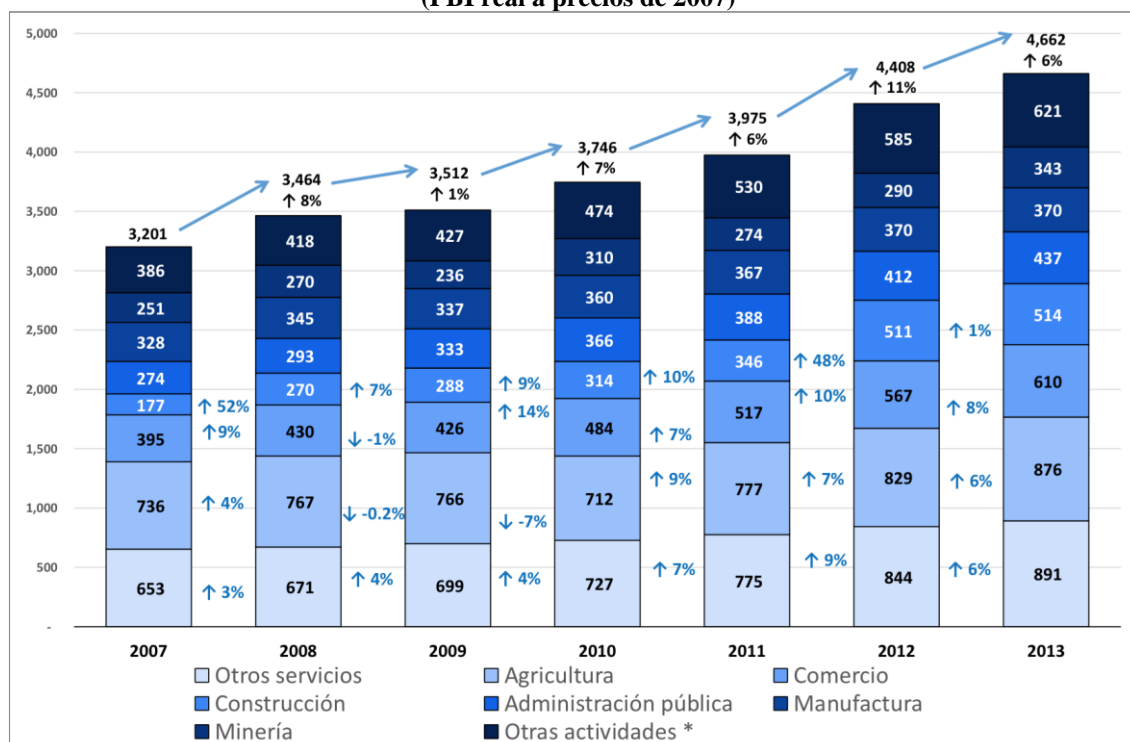
1/ El PBI regional solo puede ser calculado mediante el método del valor agregado bruto (VAB) por lo que, en estricto, no es un PBI integral, no obstante, en este documento se mantiene el término PBI por ser de uso más familiar y coloquial.

Considerando la distribución por actividades del PBI presentada previamente, en el gráfico 3 se muestra una evolución, a lo largo del período 2007 -2013, del producto por estas siete principales actividades (una octava categoría engloba al resto de actividades). **Durante el período mencionado, el PBI regional real creció de 3'201 millones en el 2007 a 4'662 millones en el 2013.**

Este crecimiento del PBI regional se explica por el hecho de que **las siete principales actividades económicas mostraron un crecimiento positivo en su PBI en la mayoría de años analizados. Así, por ejemplo, las actividades de otros servicios, construcción y administración pública crecieron en todos los años entre 2007 y 2013. Otro grupo, conformado por las actividades de agricultura, comercio y manufactura, vieron crecer su PBI en casi todos los años mencionados, menos en uno (2009 a 2010 en el caso de agricultura y de 2008 a 2009 en comercio y manufactura. Por último, la actividad de minería creció entre los años 2007 a 2008, 2009 a 2010, 2011 a 2012 y 2012 a 2013 con tasas de 8%, 31%, 6% y 18% respectivamente, pero disminuyó entre los años 2009 a 2010 y 2010 a 2011 con tasas de -13% y -12%. A pesar de las caídas en algunos años, todas las actividades mostraron una tasa promedio de crecimiento positiva.**

Además de ello, es necesario resaltar la importancia del crecimiento en actividades distintas a la minería, ya que estas no sólo en el producto de la región sino también en el bienestar individual, a través del empleo. De estas, las actividades que más contribuyen al empleo dentro de la región son agricultura con un 50.1% de la Población Económicamente Activa (PEA) ocupada, así como comercio (11.1%).

Gráfico 3. PBI por principales actividades económicas de la región Cajamarca, 2007- 2013 (PBI real a precios de 2007)



Fuente: INEI, 2015. Elaboración propia.

Minería contiene extracción de petróleo, gas, minerales y servicios conexos. Comercio incluye mantenimiento de vehículos automotores y motocicletas. Agricultura abarca también ganadería, caza y silvicultura, Transporte incorpora almacenamiento, correo y mensajería. Otras actividades están conformadas por administración pública, defensa, telecomunicaciones y otros servicios de información, pesca y acuicultura.1/ El PBI regional solo puede ser calculado mediante el método del valor agregado bruto (VAB) por lo que, en estricto, no es un PBI integral, no obstante, en este documento se mantiene el término PBI por ser familiar.

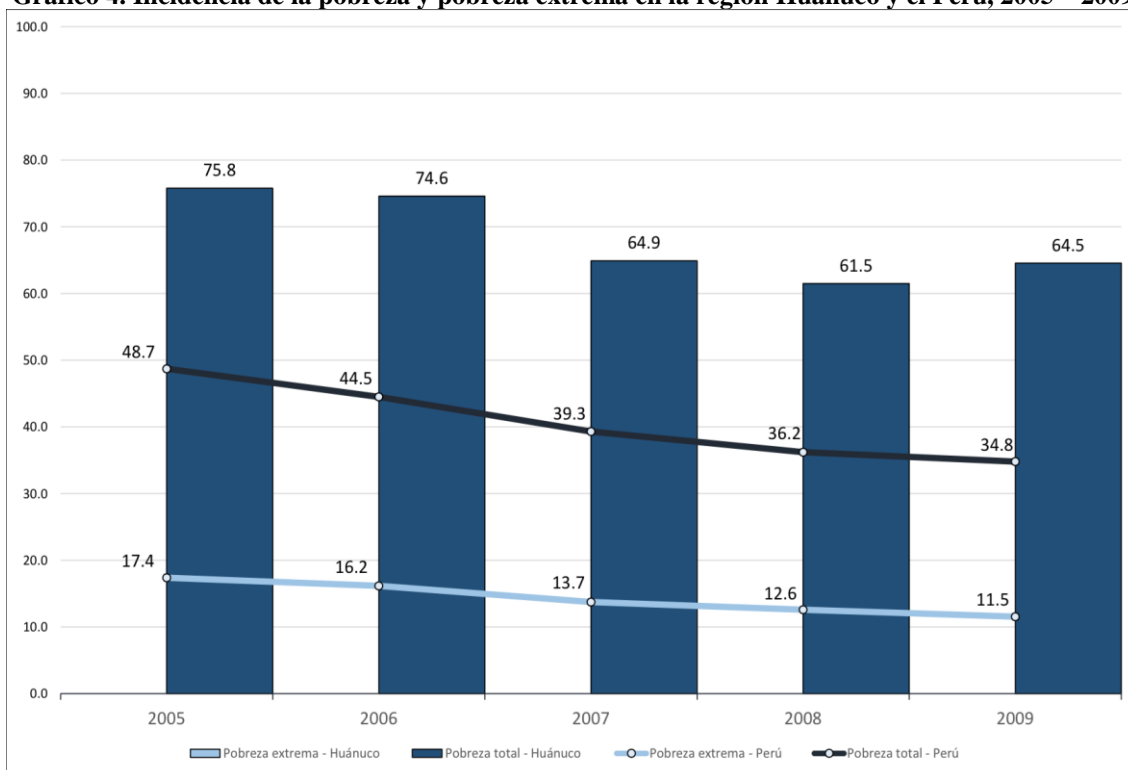
2.3. ¿Cómo va en la región la pobreza y el desarrollo humano?

Como se ha visto, Huánuco ha presentado un crecimiento sostenido de su PBI en los últimos años. Es de esperar, entonces, que los ingresos y las condiciones de vida en la región hayan tendido a mejorar, con la consiguiente disminución de la pobreza, lo que podría estar reflejándose en el incremento de la matrícula privada en educación básica regular.

Para corroborar esta conjetura, en el gráfico 4 se comparan las tendencias de la pobreza monetaria³ a nivel regional y nacional en el período 2005-2009. Como se puede observar, Huánuco, en comparación al nivel nacional, tiene mayores niveles de incidencia de pobreza, la que llegó alrededor de 64.5% en el 2009. Se puede observar también que la incidencia de pobreza disminuyó de 75.8% en 2005 a 61.5% en 2008, aumentando levemente a 64.5% en el 2009. Estas cifras estarían mostrando que la pobreza en Huánuco ha disminuido en la mayoría de años analizados, lo que podría apoyar a la conjetura presentada en el párrafo anterior, que asume que un aumento en el PBI de Huánuco parece estar relacionado a menores niveles de pobreza.

³ De acuerdo a la medición de pobreza monetaria que realiza el INEI, la población que se encuentra en pobreza total y pobreza extrema comprende a las personas cuyos hogares tienen un consumo per cápita inferior al costo de una canasta total de bienes y servicios mínimos esenciales, entendido como la línea de pobreza total y pobreza extrema, respectivamente.

Gráfico 4. Incidencia de la pobreza y pobreza extrema en la región Huánuco y el Perú, 2005 – 2009



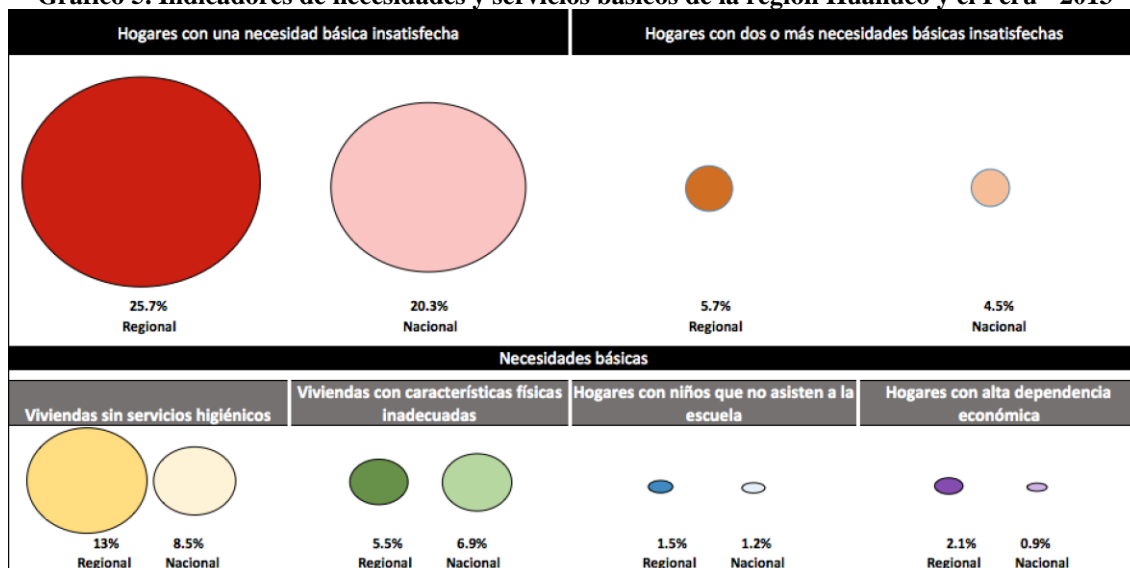
Fuente: INEI. Elaboración propia.

En el gráfico 5 se pueden observar, para la región Huánuco y todo el Perú, los indicadores agregados de hogares con una necesidad básica insatisfecha (NBI) y con dos o más,⁴ así como algunos de los indicadores referidos a las necesidades básicas estructurales, utilizados para el cálculo de este indicador.⁵ Podemos observar que **el 25.7% de la población de la región de Huánuco tiene por lo menos una necesidad básica insatisfecha, cifra que es superior al porcentaje nacional (20.3%). Sin embargo, el porcentaje de hogares con dos o más necesidades insatisfechas en Huánuco (5.7%) es similar al porcentaje nacional (4.5%). El análisis de las necesidades básicas por separado muestra que el porcentaje de hogares sin servicios higiénicos en Huánuco es de 13% y el porcentaje de hogares con alta dependencia económica es de 2.1%, ambos valores mayores al porcentaje nacional (8.5% y 0.9% respectivamente). En contraste, el porcentaje de hogares con características físicas inadecuadas es de 5.5%, levemente menor al porcentaje nacional (6.9%). Por último, el porcentaje de hogares con niños que no asisten a la escuela en Huánuco es de 1.5%, cifra similar al porcentaje nacional (1.2%).**

⁴ El enfoque alternativo de medición de la pobreza conocido como “Método de las necesidades básicas insatisfechas” (NBI) toma en consideración un conjunto de indicadores relacionados con necesidades básicas estructurales que se requiere para evaluar el bienestar individual. De manera específica, el INEI lo calcula en base a los siguientes indicadores: viviendas con características físicas inadecuadas, hogares en hacinamiento, vivienda sin servicio higiénico, hogares con al menos un niño que no asiste a la escuela, hogares con el jefe de hogar con primaria incompleta y hogares con tres personas o más por perceptor de ingreso.

⁵ Se presenta las necesidades básicas de los siguientes conceptos: viviendas sin servicios higiénicos, viviendas con características físicas inadecuadas, hogares con niños que no asisten a la escuela, hogares con alta dependencia económica. Las otras necesidades utilizadas para el cálculo de este índice no cuentan con estadística disponible.

Gráfico 5. Indicadores de necesidades y servicios básicos de la región Huánuco y el Perú - 2013



Fuente: ENAHO – INEI. Elaboración propia.

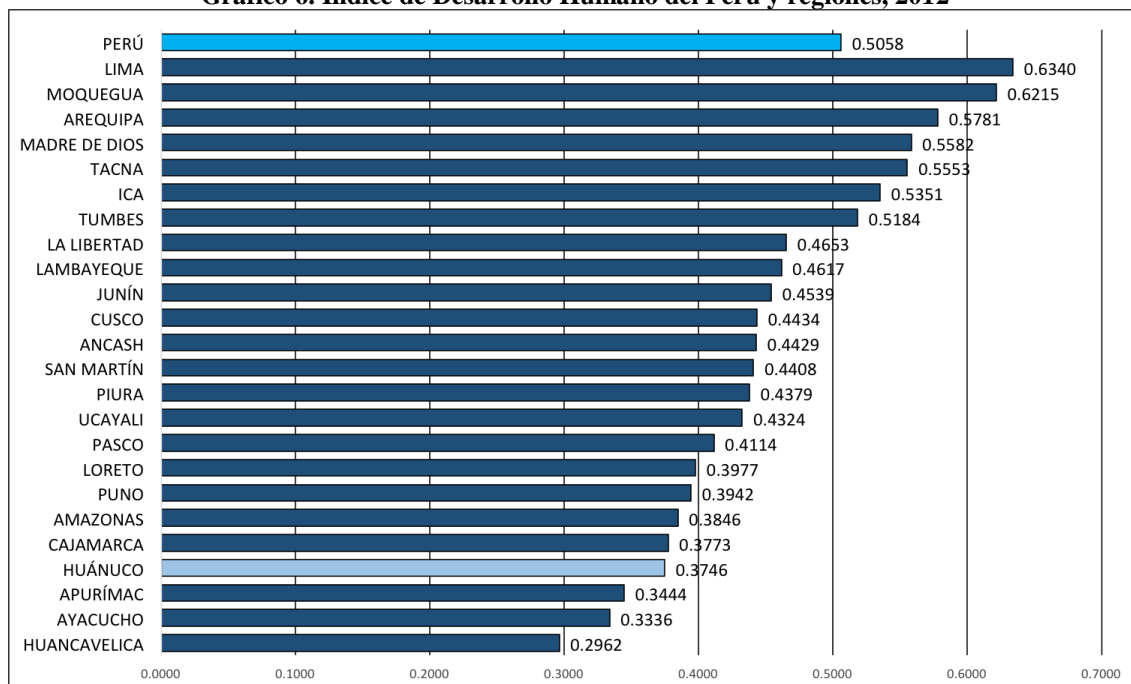
Se tiene, pues, una mayor presencia de pobreza en la región, así como una mayor proporción de hogares con necesidades básicas insatisfechas, con respecto a todo el país. Si bien es cierto que el crecimiento económico es importante, en las últimas décadas se ha llegado a comprender que éste sustenta a un principio mayor, el cual es el desarrollo humano. En relación a ello, una de sus métricas más conocidas y aceptadas es el Índice de Desarrollo Humano (IDH), el cual es construido por el Programa de Desarrollo Humano de las Naciones Unidas (PNUD).⁶ **En el gráfico 6 se presenta dicho índice para el Perú y sus departamentos. Se aprecia que Huánuco ocupa uno de los últimos lugares con un IDH igual a 0.3336, superando solo al índice de las regiones de Apurímac, Ayacucho y Huancavelica.** Cuando se desagrega el IDH de la región Huánuco por sus componentes, se aprecia que las principales dificultades parecen estar concentradas en la población con secundaria completa y los años de escolarización de la población mayor a 25 años, en los que la región Huánuco muestra menor avance (PNUD, 2013).

⁶ De acuerdo al PNUD (sin fecha, traducción propia):

“El IDH fue creado para enfatizar que las personas y sus capacidades debe ser el criterio último para evaluar el desarrollo de un país, no el crecimiento económico por sí solo. El IDH también puede ayudar a cuestionar las decisiones políticas nacionales, preguntando cómo dos países con el mismo nivel de ingreso nacional bruto per cápita puede terminar con resultados diferentes de desarrollo humano. Estos contrastes pueden estimular el debate sobre las prioridades políticas del gobierno. El Índice de Desarrollo Humano (IDH) es una medida resumen de los logros del promedio en las principales dimensiones del desarrollo humano: tener una vida larga y saludable, acceder al conocimiento y lograr un nivel de vida digno. El IDH es la media geométrica de los índices normalizados para cada una de las tres dimensiones. La dimensión de la salud del IDH es evaluada con la esperanza de vida al nacer, (...). El componente de educación del IDH se mide por el promedio de años de escolaridad para los adultos mayores de 25 años y la esperanza de años de escolarización de los niños en edad escolar. (...) La dimensión del nivel de vida se mide por el ingreso nacional bruto per cápita. (...) El IDH no refleja en las desigualdades, la pobreza, la seguridad humana, empoderamiento, etc. (...)”

Conviene advertir que para el caso del IDH de Perú en 2012, de acuerdo a su metodología (PNUD, 2013), se ha sustituido la esperanza de años de escolarización de los niños en edad escolar por la población de 18 años con educación secundaria completa o más.

Gráfico 6. Índice de Desarrollo Humano del Perú y regiones, 2012

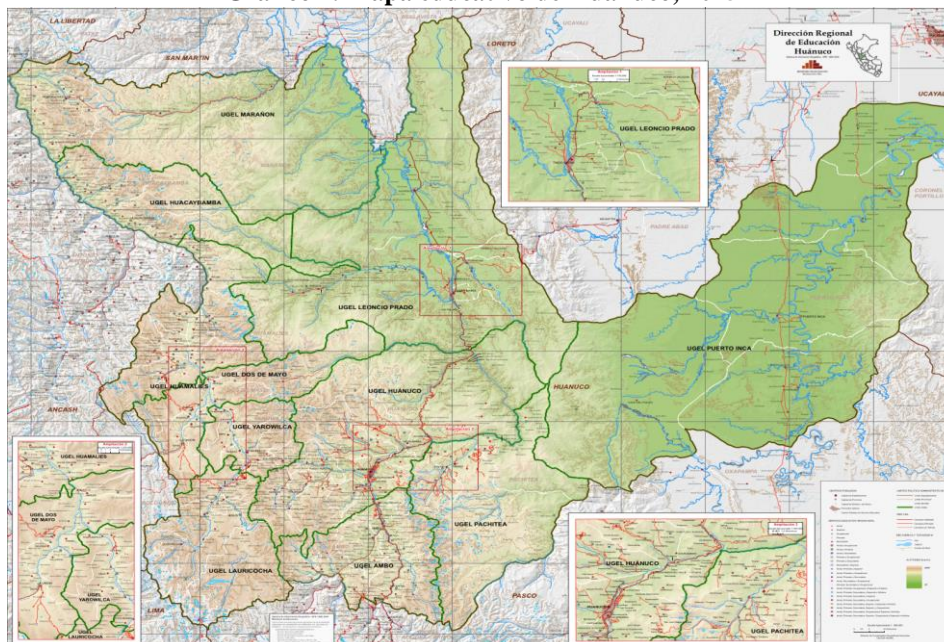


Fuente: PNUD, 2013. Elaboración propia.

2.4. ¿Cómo gestionan su educación y qué tienen planeado en este campo?

La región Huánuco, desde el punto de vista de la gestión educativa, es administrada por la Dirección Regional de Educación de Huánuco, la misma que depende del Gobierno Regional de Huánuco. La jurisdicción se encuentra dividida en once Unidades de Gestión Educativa Local (UGEL).

Gráfico 7. Mapa educativo de Huánuco, 2015



Fuente: http://escale.minedu.gob.pe/carta-educativa/-/document_library_display/z0Kj/view/1367924

En la tabla 1 se presentan el número de alumnos matriculados e instituciones educativas de acuerdo al nivel educativo y la jurisdicción por UGEL. La mayor cantidad de estudiantes de la región se encuentra en la jurisdicción de las UGEL de Huánuco y Leoncio Prado, las que en conjunto concentran más del 50% de la matrícula, excepto en el caso de instituciones de educación superior no universitaria que se concentran en la jurisdicción de la DRE Huánuco. Si se hace el análisis por instituciones educativas, también se observa que gran parte de las instituciones (entre 40% 80%) se concentran en las dos UGEL

mencionadas, excepto en el caso de las instituciones de educación superior no universitaria que se encuentran a cargo de la DRE en la mayoría de los casos.

Además de lo ya mencionado, en la tabla 1 se incluye una **tipología⁷ de UGEL que consiste en una clasificación basada en factores educativos y sociales** como matrícula, urbanidad, acceso al local, infraestructura y servicios básicos, logros de aprendizaje y disponibilidad de recursos. En el caso de Huánuco, **ocho de las once UGEL son del tipo 2**. Esto significa que la mayoría de UGEL se caracterizan por tener matrícula muy baja, baja urbanidad, pocos problemas de acceso, aproximadamente la mitad de las instituciones con servicios básicos y sin requerimiento de reparación total, bajos resultados en la ECE y pocos recursos en las sedes de las UGEL. **Solo hay tres UGEL que tienen una tipología distinta: la UGEL Huánuco, que es del tipo 1, la UGEL Leoncio Prado, que es del tipo 2 y la UGEL de Puerto Inca que es del tipo 3.**

Tabla 1. Matrícula e instituciones educativas según UGEL por nivel educativo de la región Huánuco, 2014

UGEL	Tipología de UGEL	Matrícula								Instituciones Educativas						
		Inicial	Primaria	Secundaria	CEBA	Especial	Técnico-Productiva	Superior No Universitaria	Inicial	Primaria	Secundaria	CEBA	Especial	Técnico-Productiva	Superior No Universitaria	
TOTAL REGIÓN		38,732	106,137	68,625	5,885	171	3,091	5,275	1,681	1,729	487	43	6	27	22	
DRE Huánuco		0	0	0	0	0	0	4,667	0	0	0	0	0	0	17	
UGEL Huanuco	1	14,263	35,220	25,176	2,951	121	2,059	0	513	400	137	18	3	16	0	
UGEL Ambo	2	2,404	7,027	4,591	390	0	89	52	111	156	41	2	0	2	1	
UGEL Dos de Mayo	2	1,978	6,118	4,219	225	0	252	0	118	115	38	3	0	2	0	
UGEL Lauricocha	2	1,191	3,433	2,612	0	0	0	0	76	90	25	0	0	0	0	
UGEL Yarowilca	2	1,443	4,274	3,777	0	0	41	0	96	85	32	0	0	1	0	
UGEL Huaycabamba	2	1,112	3,439	2,583	0	0	101	0	65	64	18	0	0	1	0	
UGEL Humalies	2	2,775	6,974	5,260	279	0	64	0	133	124	35	3	0	1	0	
UGEL Leoncio Prado	5	6,946	18,530	11,169	1,499	38	443	517	278	289	68	11	2	3	3	
UGEL Marañón	2	2,014	5,104	2,659	176	0	42	0	97	94	28	1	0	1	0	
UGEL Pachitea	2	2,837	10,377	4,547	228	12	0	0	111	146	34	3	1	0	0	
UGEL Puerto Inca	3	1,769	5,641	2,032	137	0	0	39	83	166	31	2	0	0	1	

Fuente y elaboración: <http://escale.minedu.gob.pe/magnitudes>

Por otra parte, un hecho destacable es que **la mayoría de instituciones privadas de la región Huánuco se encuentra a menos de 30 minutos de la UGEL de su jurisdicción, excepto en el caso de la UGEL Leoncio Prado, donde un buen porcentaje de instituciones privadas está a más de 2 horas de la sede de la UGEL. En contraste, la mayoría de instituciones educativas públicas se encuentra a más de 30 minutos de la UGEL**, tal como se comprueba en el gráfico 8, en donde se presenta una distribución porcentual de las instituciones educativas (para su número total, así como para los niveles de inicial, primaria y secundaria) según su tiempo de traslado a su respectiva UGEL. A primera vista se puede identificar que el porcentaje de instituciones educativas públicas con un tiempo de traslado menor a 30 minutos tiende a ser menor a 40% en casi todas las UGEL, excepto en el caso de la UGEL Pachitea, donde los tiempos de traslado son menores para las instituciones de inicial y secundaria y en la UGEL Ambo, donde el 48% de las instituciones de inicial están a menos de 30 minutos de la UGEL. **Una causa probable de esta tendencia es que las instituciones educativas públicas atienden a zonas de la región con acceso más difícil, lo que puede ser una dificultad para el traslado de materiales, docentes y estudiantes, sobre todo en el caso de instituciones inicial y primaria, cuyos estudiantes son de menor edad.**

⁷ La clasificación de UGEL ha sido construida mediante una metodología econométrica espacial, de acuerdo a los siguientes criterios:

Tipo 1: baja matrícula, urbanidad media, aproximadamente 58% de locales escolares con tres servicios básicos, sin mayores problemas de acceso, infraestructura media (aproximadamente 49% no requiere reparación total), buenos resultados en pruebas ECE y pocos recursos en las sedes de UGEL.

Tipo 2: matrícula muy baja, baja urbanidad, aproximadamente 45% de locales escolares con tres servicios básicos, sin mayores problemas de acceso, infraestructura media (aproximadamente 51% no requiere reparación total), malos resultados en pruebas ECE y pocos recursos en las sedes de UGEL.

Tipo 3: baja matrícula, baja urbanidad, locales escolares carecen de los tres servicios básicos, con el mayor problema de acceso, malos resultados en pruebas ECE y muy pocos recursos en las sedes de IGED.

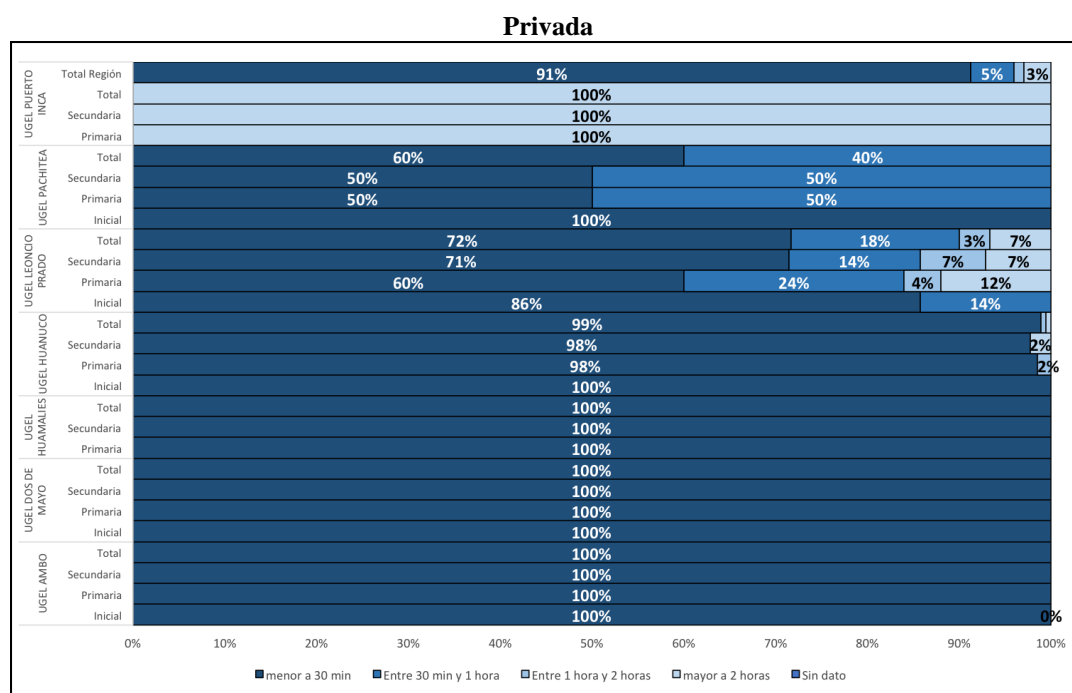
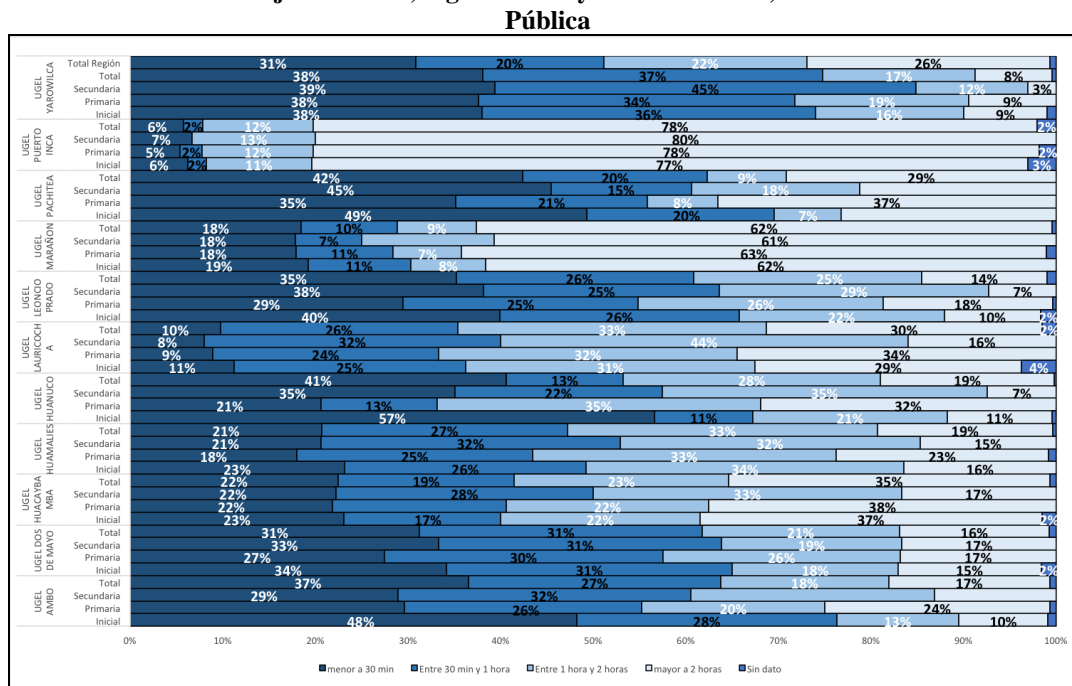
Tipo 4: matrícula regular, alta urbanidad, aproximadamente 75% de locales escolares cuentan con tres servicios básicos, muy buen acceso, infraestructura media (aprox. 52% no requieren reparación total), buenos resultados en pruebas ECE y cuentan con recursos en sus sedes.

Tipo 5: baja matrícula, baja urbanidad, aproximadamente 33% de locales escolares cuentan con tres servicios básicos, regular acceso, sin problemas de infraestructura (aprox. 58% no requieren reparación total), con resultados en la ECE medios y con regulares recursos en las sedes de IGED.

Tipo 6: alta matrícula (principalmente de Lima Metropolitana y Trujillo), netamente urbanas, locales escolares cuentan con los tres servicios básicos, muy buen acceso, buenos resultados en pruebas ECE, cuentan con suficientes recursos en sus sedes. Su principal problema es la infraestructura de sus locales escolares.

Para mayores detalles sobre esta metodología, ver MINEDU (2015B).

Gráfico 8. Porcentaje de instituciones educativas públicas de la región Huánuco por tiempo de traslado a la UGEL de su jurisdicción, según UGEL y nivel educativo, 2015



Fuente: Sistema de Información Geográfica de la Unidad de Estadística Educativa del Ministerio de Educación

En lo que concierne a planificación de la educación, la **región Huánuco** cuenta con el **Plan de Desarrollo Regional Concertado 2014 - 2021** y el **Plan Regional de Educación Concertado 2004 – 2021**. En la tabla 2, se resume la información principal del objetivo sobre educación incluido en el **Plan de Desarrollo Regional Concertado**. Se puede apreciar que dicho plan **hace énfasis en metas medibles para los años 2016 y 2021** con indicadores de logros de aprendizaje, cobertura y analfabetismo. En la siguiente sección del documento evaluaremos cómo va el avance actual de algunos de estos indicadores.

Tabla 2. Resumen del objetivo estratégico relacionado a educación Plan de Desarrollo Regional Concertado Huánuco 2014 - 2021

Eje estratégico	Objetivo estratégico regional	Objetivo específico	Indicador	Unidad de medida	Línea base	Meta 2016	Meta 2021	Medio de verificación
Oportunidades y acceso a los servicios públicos básicos	Igualdad de oportunidades y acceso a los servicios públicos con calidad en educación, salud, seguridad alimentaria, vivienda y seguridad ciudadana con enfoque de inclusión social y de género	Eleva el acceso y la calidad de la educación pública, con una dinámica y variada curricular, priorizando las zonas de mayor pobreza, promoviendo el desarrollo de capacidades, la creatividad y el fortalecimiento de prácticas en valores, fomentando la interculturalidad, impulsando el desarrollo de la ciencia y tecnología, reduciendo gradualmente el analfabetismo del ámbito urbano y rural.	Comunicaciones-Comprensión lectora en estudiantes de 2do grado de EBR.	%	10.10%	23.50%	37.90%	MINEDU
			Matemática-Uso de números y operaciones para resolver problemas en estudiantes de 2do grado de EBR.	%	5.20%	8.80%	11.10%	MINEDU
			Tasa neta de cobertura del nivel inicial.	%	47.70%	60.40%	68.30%	INEI-ENAH0
			Tasa de analfabetismo de la población de 15 a más años de edad.	% de 15 a más años de edad	18%	14%	10%	INEI-ENAH0

Fuente: Gobierno Regional de Huánuco, 2014. Elaboración propia.

En la tabla 3 se sintetiza las principales características del **Plan Regional de Educación Concertado 2004 – 2021**, en donde se puede ver que **se focaliza en objetivos más cualitativos orientados a mejoras de distintos aspectos de la educación en la región**, los cuales presentan una mayor complicación para ser medidos, dado su variedad y complejidad de términos. Asimismo, las metas encontradas en el documento corresponden al año 2008. No se encontraron documentos oficiales que tengan metas actualizadas.

Tabla 3. Resumen del Plan Regional de Educación Concertado Huánuco 2004 – 2021

Objetivos	Metas al 2008
Formar ciudadanos y ciudadanas con capacidad para formular su proyecto de vida basado en valores éticos, mediante la participación activa de la familia, la escuela y la sociedad civil.	Estudiantes con un proyecto de vida sustentado en valores. Padres y madres apoyando el proceso educativo de sus hijos. Instituciones públicas apoyando la escuela. Instituciones Educativas comprometidas en formar integralmente a los estudiantes.
Reorientar el rol de los medios de comunicación mediante acciones de sensibilización relacionadas a la recuperación de valores y difusión de programas educativos adecuados a la realidad local, regional	Medios de comunicación comprometidos en difusión de programas educativos. Medios de comunicación con espacios de promoción de valores éticos y culturales. Población regional sintonizando estos programas.
Desarrollar en el educando actitudes emprendedoras, competencias técnico productivas y habilidades empresariales, articulando las instituciones educativas con los centros de producción e implementando talleres.	Instituciones privadas y públicas brindando apoyo diverso a la educación. Estudiantes egresados trabajando en áreas técnico-productiva y empresarial. Instituciones Educativas con talleres laborales implementados.
Fortalecer la participación activa del educando en la gestión escolar, a través del Municipio Escolar, Consejo Educativo Institucional y otras formas de participación	Municipios escolares y Consejos Educativos Institucionales funcionando activamente en la planificación educativa.
Mejorar la calidad de la educación mediante la gestión eficiente y el buen desempeño pedagógico acorde con el avance científico-tecnológico, promoviendo una cultura de evaluación.	Alumnas y alumnos de la región con capacidades de comprensión lectora, razonamiento lógico matemático y actitudes basadas en valores éticos.
Promover conductas y estilos de vida saludables, a través de las Escuelas Promotoras de Salud e implementación de Departamentos de Orientación Psicopedagógicas en las instituciones educativas, de la Región Huánuco.	Escuelas Promotoras de Salud de la Región Huánuco acreditadas.
Mejorar los hábitos de alimentación y nutrición, fomentando una adecuada cultura nutricional, aprovechando la existencia de productos de la zona con alto valor nutritivo.	El 40% de instituciones educativas de la región desarrollan contenidos relacionados a principales productos de la zona y su aporte nutricional. El 40% de alumnos y alumnas del nivel básico, conocen, valoran y consumen productos de alto valor nutritivo de la región Huánuco.

Fuente: Gobierno Regional de Huánuco, Dirección Regional de Huánuco, 2003. Elaboración propia.

Hemos presentado un panorama social, económico e institucional de la región Huánuco. Nos encontramos con una región con un porcentaje alto de población en el área rural, con desarrollo económico creciente, pero en los últimos lugares en cuanto a desarrollo humano se refiere. La educación es administrada por una Dirección Regional de Educación (DRE) y once Unidades de Gestión Educativa Local (UGEL), dos de las cuales (Huánuco y Leoncio Prado) son responsables de la mayor parte de la matrícula e instituciones educativas en la región.

Es momento de analizar con mayor profundidad la educación de la región.

3. ¿Cómo está la educación en Huánuco?

Para analizar la educación de la región, abordémosla a partir de tres momentos dentro de un mismo proceso (ilustrado en el gráfico 9).⁸

Un primer momento puede ser entendido como los insumos, donde se ubican los recursos financieros públicos destinados a la educación, la infraestructura y la utilización en el campo educativo de las tecnologías de información y comunicación (TIC).

Un segundo momento, que tiene como punto de partida los insumos mencionados, es el proceso previo a la obtención de resultados. Aquí se ubican los indicadores que resumen las **condiciones propias del proceso de enseñanza aprendizaje**, como son el acceso a la educación, la transición de educación inicial a primaria y el promedio de alumnos por docente.⁹

El momento final es el punto de llegada del proceso descrito: los resultados, divididos en intermedios y finales. Los resultados intermedios son desaprobación, atraso y retiro. Los resultados finales buscan reflejar los logros de aprendizaje.



Elaboración propia.

3.1. Primer momento: los insumos

3.1.1. ¿De qué recursos públicos dispone la educación en Huánuco?

Además del crecimiento económico de Huánuco, **entre 2004 y 2013**, la región ha visto crecer sus recursos financieros públicos destinados a educación en ese periodo (Gráfico 10). Así, en esos diez años **la tasa promedio de crecimiento anual del gasto por alumno¹⁰ ascendió a 23.2% en inicial, 16.3% en primaria y 12.3% en secundaria.** El gasto por alumno de inicial en Huánuco, pasó de 513 soles en 2004 a 2,428 soles en 2013; en primaria creció de 601 soles en 2004 a 2,247 soles en 2013 y en secundaria pasó de 835 en 2004 a 2,231 soles en 2013. **En primaria se observó un crecimiento sostenido, ya que las tasas de crecimiento del gasto por alumno fueron positivas en todos los años analizados. En inicial y secundaria, en cambio, se observan tasas de crecimiento positivas del gasto por alumno en la mayoría de años analizados, aunque este gasto disminuyó levemente en algunos años.** En inicial, se observó que el gasto por alumno disminuyó entre los años 2006 a 2007 y 2012 a 2013 en -12% y -19% respectivamente. Asimismo, el gasto por alumno de secundaria disminuyó entre los años 2006 a 2007, 2009 a 2010 y 2012 a 2013 en -10%, -1% y -8% respectivamente. Sin embargo, como se ha mencionado, la tasa de crecimiento promedio del gasto fue positiva en ambos niveles.

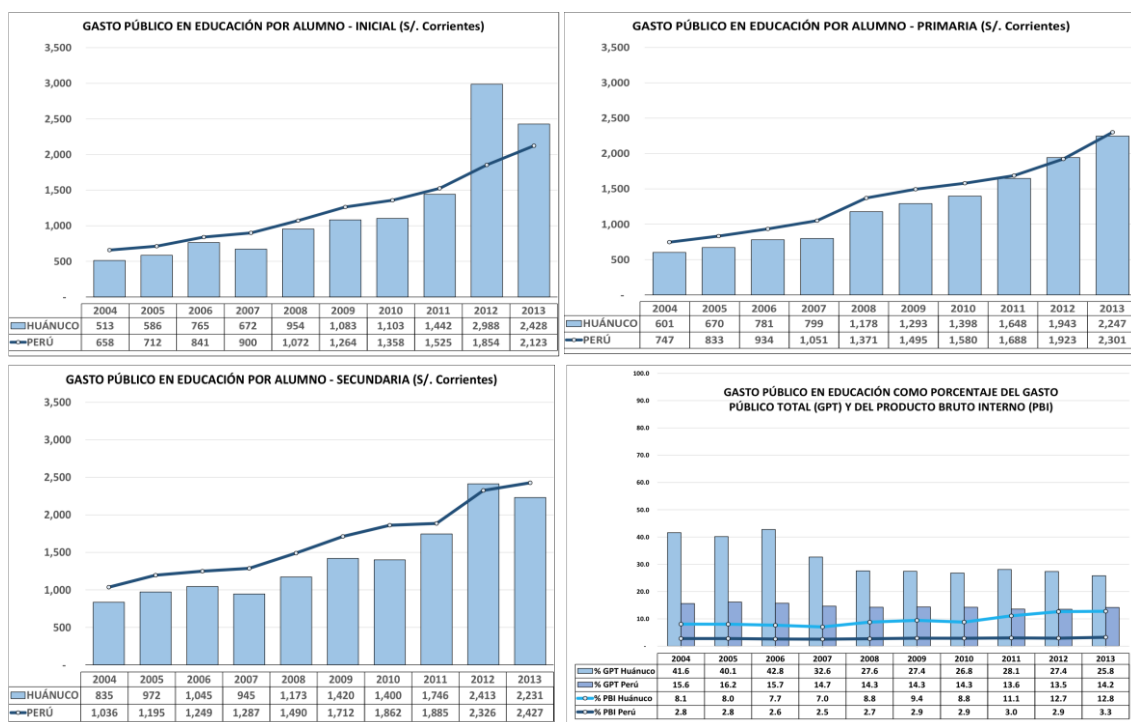
⁸ En el presente documento se concibe la educación como una **función de producción** que, de acuerdo a Mankiw (2002: 171), representa la **relación entre la cantidad de factores utilizados para producir un bien y la cantidad producida de este bien.**

⁹ Desde luego, aquí deberían ser incluidos también indicadores del proceso pedagógico dentro del aula, provenientes de fuentes cualitativas, sin embargo, no se cuenta con datos de la región para dichas características.

¹⁰ El gasto público educativo por alumno se define como el cociente que resulta de dividir el gasto público en un cierto nivel educativo, luego de excluir algunas partidas que, de acuerdo al estándar internacional de la UNESCO (CINE 2011), no constituyen gasto en educación, entre el número de alumnos matriculados en instituciones educativas públicas del mismo nivel educativo. Se puede encontrar valores del indicador para otros niveles educativos en el siguiente enlace: <http://escale.minedu.gob.pe/indicadores>

Es oportuno señalar que, en el caso de educación inicial y secundaria, dicho crecimiento del gasto en el periodo analizado se ha producido pese al incremento de su matrícula (el denominador de este indicador), pues su gasto público educativo ha aumentado en un mayor rango. En cuanto a primaria, si bien la matrícula ha tendido a caer (lo que repercute en un aumento del indicador de gasto por alumno), el aumento de sus indicadores también se explica por el incremento del financiamiento público de la educación en dichos niveles.

Gráfico 10. Indicadores de Gasto Público en Educación del Perú y la región Huánuco, 2004 – 2013



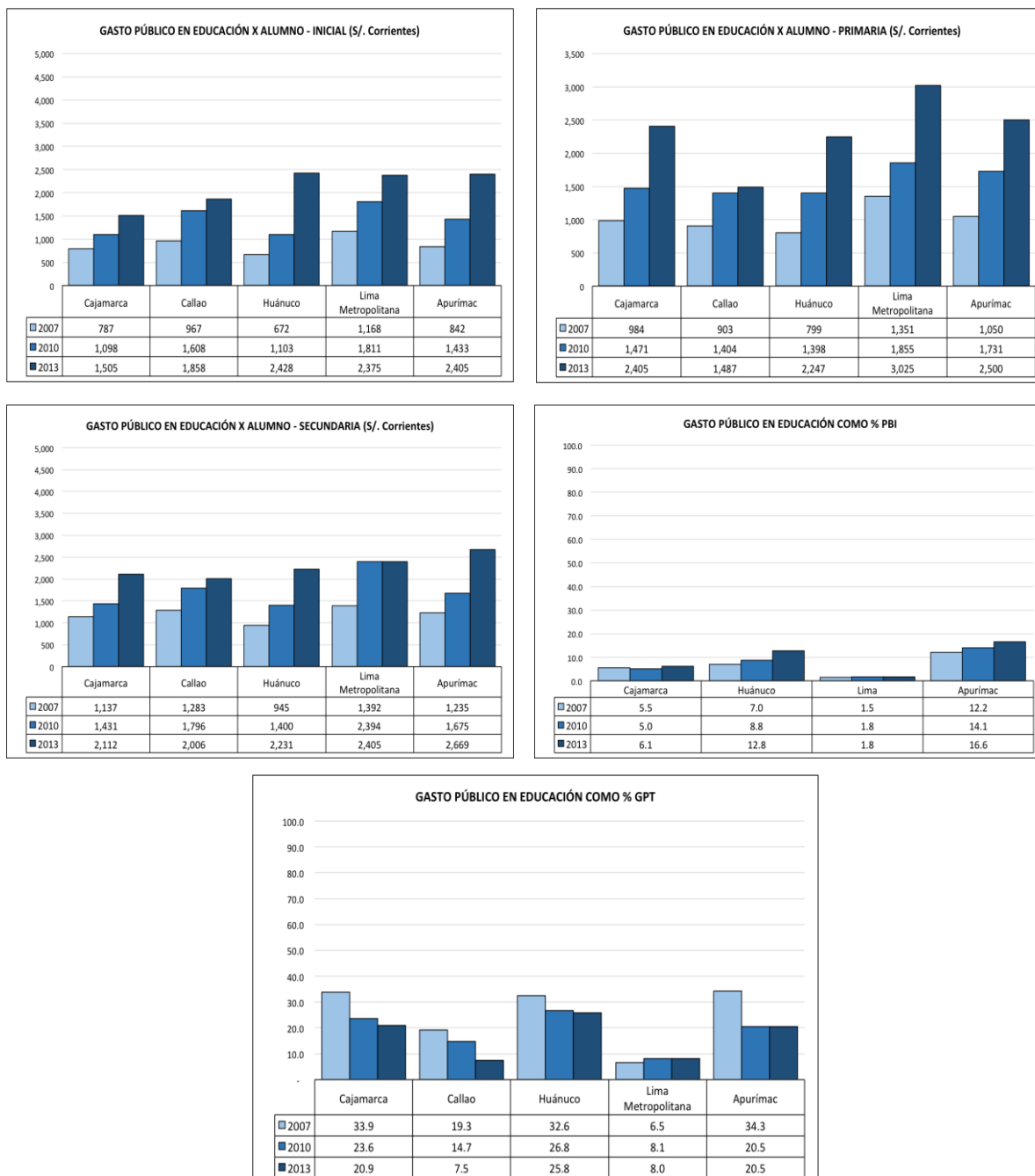
Fuente: Sistema Integrado de Administración Financiera (SIAF) del Ministerio de Economía y Finanzas (datos de gasto público), y Censo Escolar del Ministerio de Educación-Unidad de Estadística Educativa (datos de matrícula). Elaboración propia.

Cuando se compara este indicador para Huánuco con el correspondiente a todo el Perú se aprecia que el **gasto por alumno de inicial ha crecido hasta llegar a ser mayor al gasto por alumno nacional en 2012 y 2013**. Esta brecha destaca **de forma especial en 2012 para el nivel inicial, año en que el gasto por alumno en la región se duplicó**. En el caso de primaria, el gasto por alumno en Huánuco era inferior al valor nacional entre los años 2004 al 2010, pero creció hasta ser similar a partir de 2011. En secundaria, el gasto por alumno en Huánuco es inferior al gasto por alumno nacional, excepto en el 2012 donde el primero superó ligeramente al segundo.

Asimismo, se puede observar que el gasto público en educación como porcentaje del PBI y del GPT en Huánuco es significativamente mayor al del Perú durante todo el período analizado. Asimismo, el gasto público en educación como porcentaje del PBI de Huánuco ha aumentado en el periodo analizado desde 8.1% en el 2004 a 12.8% en el 2013. En contraste, si bien **el gasto público en educación como porcentaje del gasto público total (GPT) en Huánuco es mayor al del todo el país, éste disminuyó durante el período analizado. Así, en 2004, el gasto público en educación como porcentaje del GPT fue 41.6%, mientras que en 2013 fue de 25.8%**.

De lo revisado, se puede concluir que el gasto por alumno de Huánuco ha crecido significativamente en los tres niveles educativos, aunque el crecimiento ha variado por nivel educativo. Mientras que en primaria el crecimiento del gasto por alumno ha sido sostenido, el gasto por alumno en inicial y secundaria ha tenido un crecimiento más irregular. Asimismo, a pesar de que el crecimiento del gasto en educación en términos del porcentaje del GPT no ha sido tan claro, si se analiza este en términos del porcentaje del PBI si se observa un crecimiento sostenido. Complementando dicho análisis, hagamos una comparación de la región con Lima Metropolitana y Callao, además de dos regiones con un nivel de desarrollo humano cercano al de Huánuco (21° puesto). Para dicho fin **utilizamos el IDH seleccionando de Cajamarca (20° puesto) y Apurímac (22° puesto)**. El gráfico 11 resume estos indicadores:

Gráfico 11. Indicadores de gasto público en educación de las regiones Huánuco, Cajamarca, Callao, Lima Metropolitana y Apurímac, 2007, 2010 y 2013



Fuente: Sistema Integrado de Administración Financiera (SIAF) del Ministerio de Economía y Finanzas (datos de gasto público), y Censo Escolar del Ministerio de Educación-Unidad de Estadística Educativa (datos de matrícula). Elaboración propia.

Así, se aprecia que el valor de Huánuco del gasto público por alumno en educación inicial ha aumentado llegando a ser superior al gasto por alumno del resto de regiones utilizadas en la comparación, incluyendo a Lima Metropolitana y Callao, en 2013. Llama la atención que en los años anteriores, las brechas eran inversas, es decir, el gasto por alumno de inicial en Huánuco era menor al de todas las regiones, menos Cajamarca en el 2010. En contraste en primaria se observa que, si bien el gasto por alumno en Huánuco creció, este sigue siendo inferior al de Cajamarca, Apurímac y Lima Metropolitana, superando únicamente al gasto por alumno de Callao en 2013. El crecimiento del gasto por alumno en secundaria, en cambio, fue inferior al de todas las regiones utilizadas en la comparación en los años 2007 y 2010, pero superó el gasto de Cajamarca y Callao en 2010.

Esto muestra que el gasto por alumno en Huánuco en el nivel inicial ha aumentado hasta superar el de las regiones utilizadas en la comparación, pero en primaria y secundaria el gasto por alumno sigue siendo inferior al de algunas de estas regiones.

Por otro lado, **para los indicadores de gasto como porcentaje del PBI regional, el de Huánuco supera al de los departamentos de Lima y Cajamarca, pero es menor al de Apurímac.** En contraste, cuando se comparan **los indicadores de gasto en educación como porcentaje del gasto público total en el período 2010 a 2013, Huánuco tiene un indicador mayor al de todas las regiones utilizadas en la comparación** (gráfico 11).

Estos resultados tan diversos parecen revelar que no es suficiente con revisar la evolución y montos de financiamiento educativo para evaluar su efectividad; es necesario también contextualizarlo con otros factores relacionados a educación, intentaremos realizar ello en las siguientes secciones del documento.

Como se ha observado, en general, el gasto en educación ha crecido en Huánuco en los últimos años. Este crecimiento podría estar relacionado a la priorización del sector educativo por parte del gobierno nacional, regional, local y/o a la implementación de políticas orientadas al acceso a servicios educativos y mejora de los logros de aprendizaje, lo que podría estar reflejado en una mayor inversión en las instituciones educativas. Sin embargo, es necesario tomar en cuenta que no siempre un mayor gasto en educación significa que hayan mejores condiciones y resultados educativos, ya que esta relación depende de la eficiencia de dicho gasto (Tam, 2008).

3.1.2. ¿Qué hay de la infraestructura?

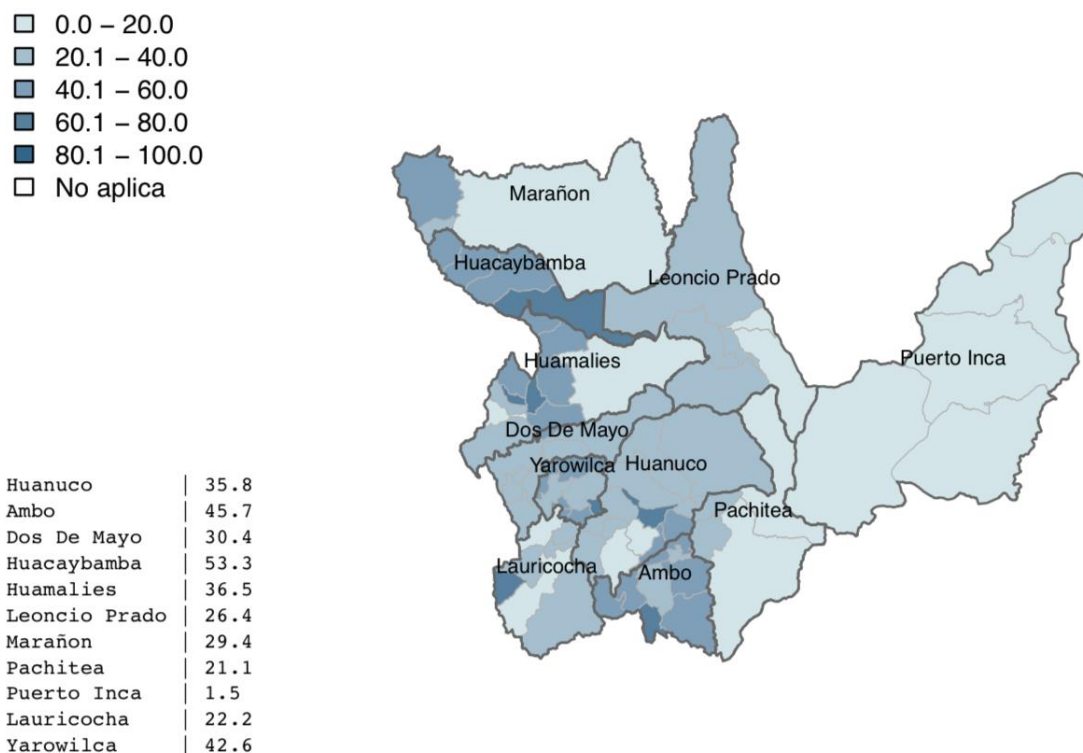
Además de los recursos monetarios, **veamos otros factores no pedagógicos. Uno de los factores de gran importancia dentro del proceso educativo es la infraestructura física de las escuelas.**¹¹ En relación a ello, se tiene el indicador del **porcentaje de locales escolares de educación básica que disponen de los tres servicios básicos** (agua potable, alcantarillado y energía eléctrica).¹² En el Gráfico 12 se observa un mapa de este indicador por provincias y distritos. **La mayoría de provincias se encuentran en el segundo quintil, es decir tienen entre 20 y 40% de locales públicos de educación básica con los tres servicios.** Tres provincias tienen más del 40% de locales con los tres servicios básicos: Huacaybamba (53.3%), Ambo (45.7%) y Yarowilca (42.6%). La provincia con mayores dificultades en el acceso a servicios es Puerto Inca, que cuenta con un porcentaje muy reducido de locales con servicios básicos (1.5%).

El mapa muestra que hay heterogeneidad de este indicador a nivel distrital, aunque se observa que la mayoría de distritos tienen menos del 40% de locales con servicios básicos. Asimismo, es preocupante el hecho de que en la totalidad de distritos de la provincia de Puerto Inca, existe menos del 20% de locales con estos servicios (gráfico 12).

¹¹ Para un análisis enfocado en los países latinoamericanos de la relación entre las condiciones físicas de las escuelas y el aprendizaje de los estudiantes, ver Duarte, Cargiulo y Moreno (2011).

¹² Se entiende un local público de educación básica pública a un local escolar que alberga un número igual o mayor de instituciones educativas públicas que privadas y que son de los niveles de educación básica regular, educación básica especial o educación básica alternativa. Asimismo, se considera que cuenta con los tres servicios básicos cuando cumplen con las siguientes tres condiciones a la vez: (i) abastecimiento de agua en el local escolar proviene de red pública; (ii) los inodoros o letrinas que tiene el local están conectadas a red pública de desagüe o pozo que recibe tratamiento con cal, ceniza u otros desintegrantes de residuos o pozo que no recibe tratamiento alguno para desintegrar residuos y iii) el alumbrado eléctrico que tiene el local escolar proviene de red pública o generador - motor del municipio o generador - motor del local escolar.

Gráfico 12. Porcentaje de locales públicos de educación básica que cuentan con los tres servicios básicos en la región Huánuco según provincia y distrito, 2014



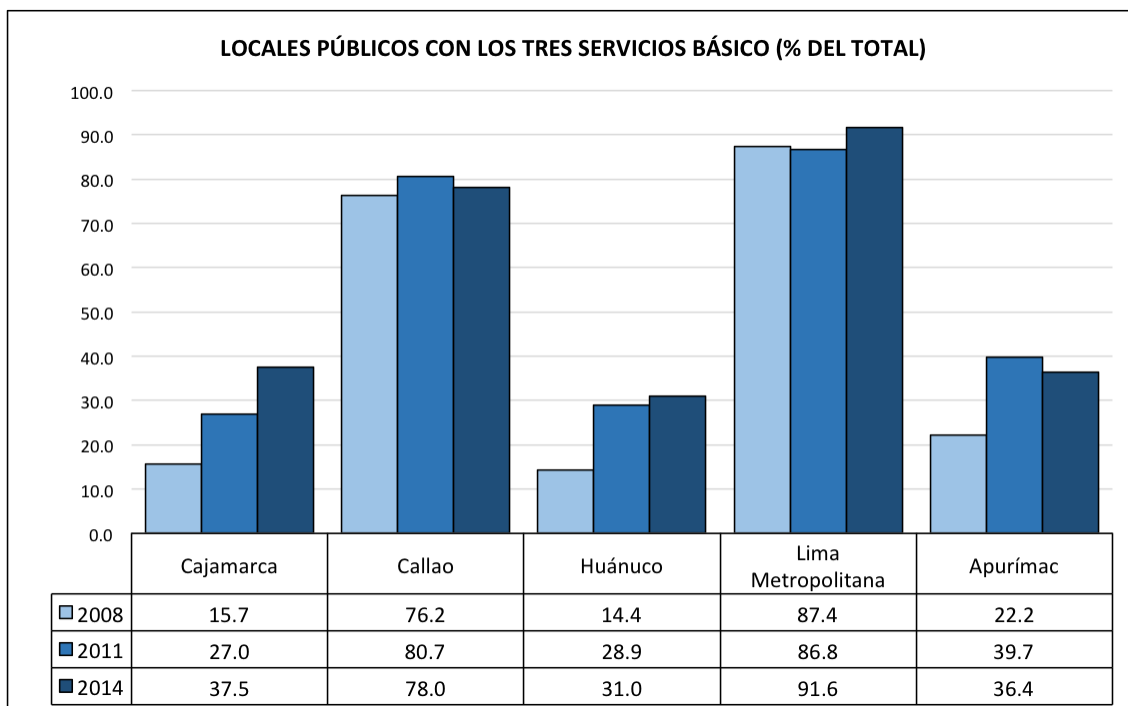
Fuente: Censo Escolar del Ministerio de Educación¹³. Elaboración propia

Comparando el valor nacional con el regional, se encuentra que el porcentaje de locales con los tres servicios básicos en Huánuco (31.0%) es menor al porcentaje que cuenta con estos servicios en todo el país (41.5%). Se tiene, entonces, que casi **alrededor del 30% de locales de educación básica en Huánuco cuenta con los tres servicios básicos; sin embargo**, como se pudo apreciar, **es posible encontrar valores muy distintos entre provincias y distritos.**

Asimismo, comparando Huánuco con otras cuatro regiones agrupadas por el IDH de acuerdo al criterio ya señalado líneas arriba, se encuentra que **el porcentaje de locales con servicios básicos en Huánuco es menor al de todas las regiones utilizadas en la comparación. La brecha más amplia es con Callao y Lima Metropolitana, regiones en las que el porcentaje de locales escolares con servicios básicos superan al valor de Huánuco. Así, en el 2013, el porcentaje de locales con los tres servicios básicos de Callao y Lima Metropolitana superaron al valor en Huánuco por 47 y 61 puntos porcentuales. Cajamarca y Apurímac tienen un porcentaje de locales escolares con servicios básicos más cercano al de Huánuco, sin embargo en 2014 ambas regiones lo superaron por 7 y 5 puntos porcentuales respectivamente.** En los años anteriores (2008 y 2011) el porcentaje de locales con los tres servicios en Huánuco también fue interior al del resto de regiones, excepto en comparación a Cajamarca en el 2011 (gráfico 13).

¹³ La categoría "No aplica" es porque no hay datos recogidos en el área. Los datos en el cuadro de cada mapa son los valores provinciales del indicador representado en él, mientras que el mapa ilustra sus valores distritales.

Gráfico 13. Porcentaje de locales de educación básica que cuentan con tres servicios básicos en las regiones Huánuco, Cajamarca, Callao, Lima Metropolitana y Apurímac, 2008, 2011 y 2014



Fuente: Censo Escolar del Ministerio de Educación. Elaboración propia.

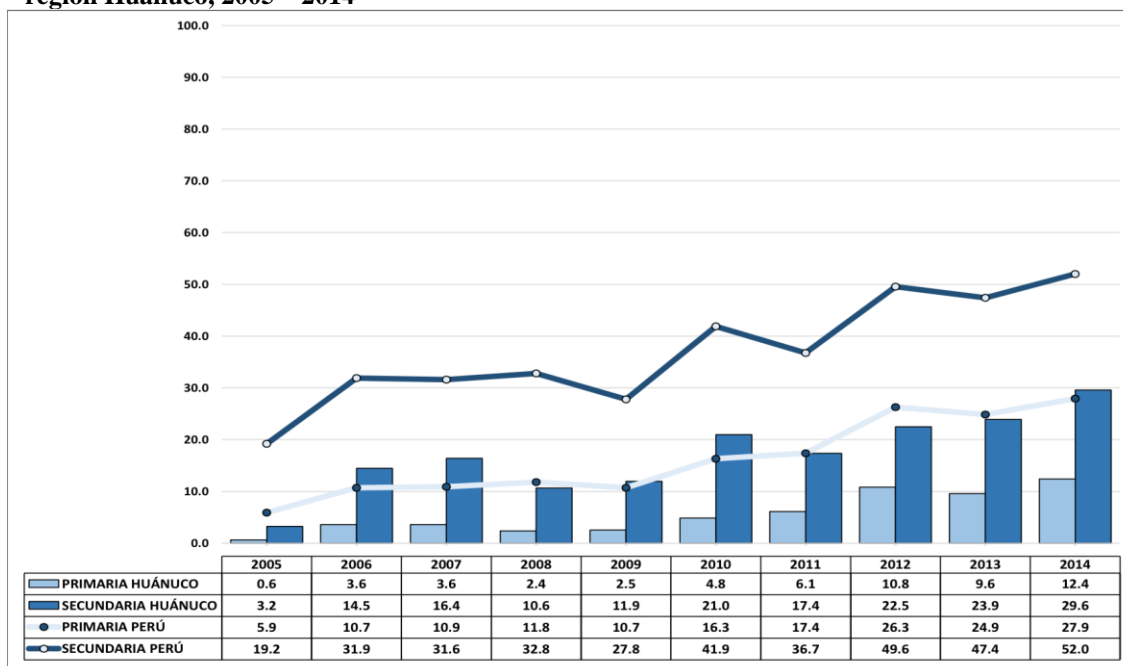
Aunque las condiciones de infraestructura y servicios de los locales escolares en Huánuco han mejorado, todavía existen condiciones inadecuadas en la mayoría de locales a pesar de que el gasto público destinado a capital (especialmente en infraestructura) en la región Huánuco creció de 6.5% en 2007 a 38.6% en 2014. Esto quiere decir que aunque el porcentaje de inversión en capital, en términos de composición porcentual del gasto público ha aumentado significativamente en Huánuco, el porcentaje de locales que cuentan con los tres servicios básicos aún sigue siendo bajo.

3.1.3. ¿Y qué sucede con las TIC aplicadas a la educación?

Investigaciones recientes han enfocado su atención en el uso de las tecnologías de información y comunicación (TIC) en tanto apoyo al proceso de enseñanza – aprendizaje.¹⁴ En relación con ello, el gráfico 14 presenta el indicador de **porcentaje de escuelas con acceso a Internet**, donde se aprecia que, tanto a nivel nacional como de la región Huánuco, se registra una tendencia creciente en los últimos diez años, sobretodo en **secundaria**, que en Huánuco **pasó de tener en 2005 solo el 3.2% de instituciones con Internet a 29.6% en 2014**. El aumento en la proporción de instituciones con acceso a Internet también se ve en el caso de primaria, que pasó de 0.6% en 2005 a 12.4% en 2014. Sin embargo, la proporción de instituciones con internet en Huánuco sigue representando a la minoría de instituciones de la región y es muy reducida en comparación con el valor nacional, que en el 2014 fue 27.9% en primaria y 52.0% en secundaria.

¹⁴ Para un análisis sobre la influencia de las TIC en la educación peruana, ver Balarín, 2013.

Gráfico 14. Porcentaje de escuelas de primaria y secundaria con acceso a Internet en el Perú y la región Huánuco, 2005 – 2014

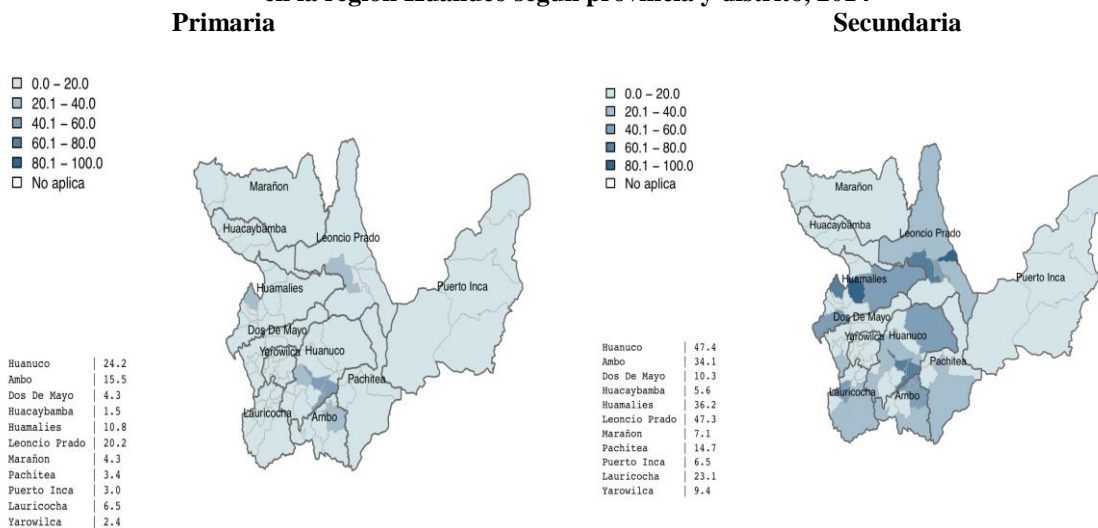


Fuente: Censo Escolar y registros de la Dirección de Tecnologías Educativas del Ministerio de Educación. Elaboración propia.

Cuando se revisa **la presencia de Internet en primaria por provincia y distrito** (gráfico 15), se tiene que **la mayoría de distritos de la región está en el quintil más bajo (menor al 20%)**. Solo algunos distritos en las provincias de Huánuco, Ambo, Leoncio Prado y Huamalíes cuentan con más del 40% de las instituciones con servicio de internet.

La situación de secundaria a nivel provincial y distrital es heterogénea. Las provincias de Huánuco y Leoncio Prado cuentan con la mayor proporción de instituciones con acceso a Internet (47.4% y 47.3% respectivamente). Tres provincias (Ambo, Huamalíes y Lauricocha) tienen entre 20% y 40% de instituciones con Internet, mientras que el resto cuentan con menos del 20% de instituciones con este servicio. Las provincias con la menor proporción de instituciones con acceso a internet son Huacaybamba (5.6%), Puerto Inca (6.5%) y Marañón (7.1%). En estas tres provincias, la totalidad de distritos tienen menos del 20% de instituciones con acceso a internet.

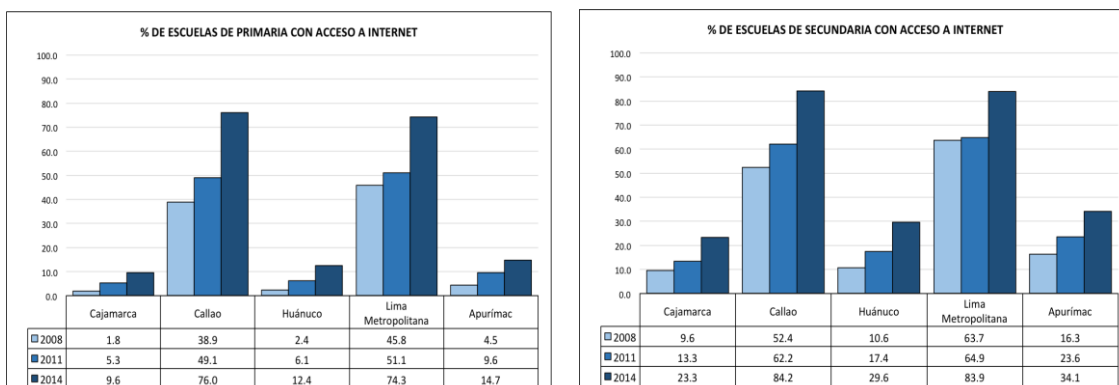
Gráfico 15. Porcentaje de instituciones de primaria y secundaria que cuentan con acceso a Internet en la región Huánuco según provincia y distrito, 2014



Fuente: Censo Escolar y registros de la Dirección de Tecnologías Educativas del Ministerio de Educación. Elaboración propia.

En comparación con otras regiones (gráfico 16), se observa, además del crecimiento del indicador de Internet en todas ellas, que **los valores de Huánuco son menores a los de Callao, Lima Metropolitana y Apurímac, tanto en primaria con en secundaria. La mayor diferencia es en comparación a Callao y Lima Metropolitana, en las que el porcentaje de instituciones con internet supera al valor de Huánuco por más de 60 puntos porcentuales en primaria y por más de 50 puntos por secundaria. Asimismo, el porcentaje de instituciones con internet en Huánuco es menor al de Apurímac por 2 puntos porcentuales en el caso de primaria y por 5 puntos porcentuales en secundaria. El porcentaje de instituciones con este servicio en Huánuco solo supera al valor de Cajamarca por tres puntos porcentuales en primaria y 6 puntos porcentuales en secundaria.** Por tanto, si bien Huánuco ha mejorado en el uso de las TIC educativas, sus avances aún son inferiores en comparación con otras regiones, por lo que aún necesita realizar acciones para seguir mejorando sustancialmente en el acceso a Internet.

Gráfico 16. Porcentaje de escuelas de primaria y secundaria con acceso a Internet en las regiones Huánuco, Cajamarca, Callao, Lima Metropolitana y Apurímac 2005 – 2014



Fuente: Censo Escolar y registros de la Dirección de Tecnologías Educativas del Ministerio de Educación. Elaboración propia.

Los indicadores de insumos para la región Huánuco muestran que se han hecho mejoras en el nivel de gasto, infraestructura y TIC. Sin embargo, muchas de las condiciones de infraestructura y TIC aun siguen siendo significativamente inferiores a las de otras regiones, como Callao y Apurímac, lo que podría ser indicio tanto de necesidad de inversión en la región como de mejoras en la calidad del gasto público educativo.

3.2. Segundo momento: proceso (condiciones educativas)

3.2.1. ¿Qué tal está el acceso a la educación?

Una forma de medir el acceso y cobertura a la educación es a través de la tasa neta de asistencia,¹⁵ que se presenta en el gráfico 17 para los niveles de educación inicial, primaria y secundaria para el período 2004 – 2013. Lo primero que salta a la vista es que **las tasas de asistencia para los tres niveles de educación básica regular en Huánuco han aumentado en los tres niveles. Incluso, en el nivel primaria, la tasa de asistencia en Huánuco superó levemente el valor a nivel nacional. Sin embargo, en inicial y secundaria el valor de este indicador en Huánuco es menor al nacional.**¹⁶

Como se ha mencionado, se observa un crecimiento en las tasas de asistencia en los tres niveles, crecimiento que es más notorio en el nivel inicial, lo que podría estar relacionado a acciones para mejorar el acceso a servicios educativos en la región. **El acceso a educación inicial presenta una tendencia creciente a lo largo del período analizado,** producto del fuerte incremento de matrícula -que ya vimos

¹⁵ La tasa neta de asistencia se define como el número de personas que asisten a educación inicial, primaria o secundaria que se encuentran en el grupo de edades que teóricamente corresponde al nivel de enseñanza, expresado como porcentaje de la población total del mismo rango de edad. Existen otros indicadores que miden el acceso a la educación, pero se ha escogido éste debido a que considera en su numerador el número de alumnos que efectivamente asisten a clases, además de encontrarse matriculados.

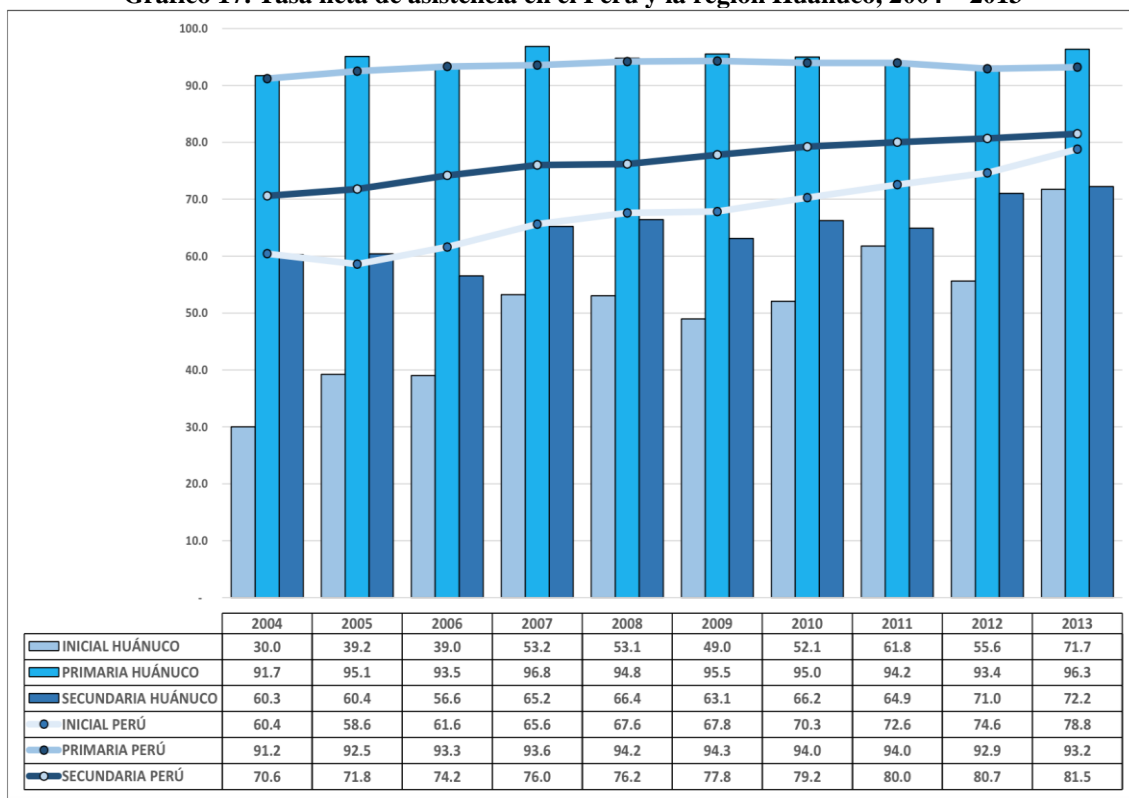
¹⁶ Como este indicador tiene como fuente una encuesta (ENAH0), es solo una aproximación al valor real del indicador; por consiguiente, la diferencia de dos indicadores de este tipo solo es estadísticamente significativa si no se cruzan los intervalos de confianza de ambos indicadores, donde los límites inferior y superior de cada uno se obtienen restando y sumando al valor del indicador a su error muestral, respectivamente.

en la sección anterior de este documento-, al pasar de 30.0% en 2004 a 71.7% en 2013. En primaria, también se encontró un crecimiento, aunque menos pronunciado que el de inicial, ya que pasó de 91.7% en el 2004 a 96.3% en 2013. En el nivel secundaria, la tasa de asistencia también aumentó en más de once puntos porcentuales, pasando de 60.3% en el 2004 a 72.2% en el 2013.

Complementando los resultados anteriores, el análisis de la tasa total de asistencia para los grupos de edad de 3 a 5 años y 17 a 21 años¹⁷ también muestra una tendencia ascendente. Así, en el grupo de edad de 3 a 5 años la tasa total de asistencia pasó de 48.9% en el 2005 a 74.6% en el 2013. En el grupo de edad de 17 a 21 años, la tasa de asistencia aumentó de 51.4% a 58.8% en el mismo período. La medida de acceso del grupo de edad de 3 a 5 años de la región Huánuco en el 2013 es aún menor en comparación al promedio nacional (80.7%), mientras que la medida en el grupo de 17 a 21 años es ligeramente superior al valor nacional (57.6%). Sin embargo la tasa neta de matrícula¹⁸ del grupo de edad de 0 a 2 años en Huánuco parece mantenerse igual, ya que pasó de 2.1% en el 2005 a 2.4% en el 2014

No se presenta la comparación de Huánuco con regiones similares en IDH porque la mayoría de diferencias de los indicadores no son estadísticamente significativas, de lo que se desprende que sus niveles de acceso tienden a ser similares. Las únicas diferencias encontradas fueron con Lima Metropolitana y Callao en los años 2007 y 2010 y con Apurímac en el 2010, las que mostraron una tasa de asistencia mayor a la de Huánuco en todos los casos.

Gráfico 17. Tasa neta de asistencia en el Perú y la región Huánuco, 2004 – 2013



Fuente: Encuesta Nacional de Hogares (ENAHOG) del Instituto Nacional de Estadística e Informática (INEI). Elaboración propia.

Se encuentra entonces avances en la tasa de asistencia, sobre todo en inicial, en Huánuco, lo que tiene coherencia con las prioridades de políticas y metas del Plan de Desarrollo Concertado.

¹⁷ Porcentaje de la población de una cierta edad o grupo de edades matriculado en el sistema educativo, sin distinción de grado, ciclo, nivel o modalidad.

¹⁸ Porcentaje de la población de una cierta edad o grupo de edades matriculada en el sistema educativo, sin distinción de grado, ciclo, nivel o modalidad.

3.2.2. ¿Y qué podemos decir de la transición de inicial a primaria?

Diversos estudios dan cuenta de los impactos positivos de acceder a educación inicial para el desempeño del alumno en logros de aprendizaje y evaluaciones escolares en niveles posteriores, así como para el desarrollo emocional, reflejado en el comportamiento familiar y social futuro de los niños y niñas.¹⁹ Por dicha razón, un buen indicador es el porcentaje de ingresantes a educación primaria según los años previos de educación inicial cursados (Gráfico 18). Al comparar Perú con Huánuco, se aprecia que en ambos hay un aumento en el porcentaje de estudiantes con 3 a más años de inicial. Sin embargo, la distribución muestra algunas diferencias. Se observa que en Huánuco, hay una menor proporción de estudiantes con 3 a más años de inicial y una mayor proporción de estudiantes 1 año de inicial o ninguna formación previa, en comparación con los mismos porcentajes a nivel nacional. El único caso en que Huánuco tenía un valor similar al nacional, es en el porcentaje de estudiantes con dos años de inicial.

Gráfico 18. Distribución porcentual de los ingresantes a primaria por años de educación inicial en el Perú y la región Huánuco, 2011 – 2014

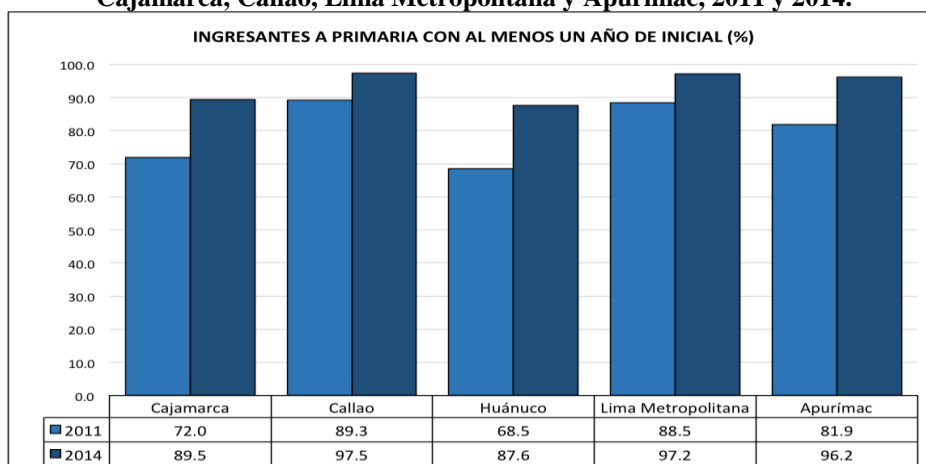


Fuente: Censo Escolar del Ministerio de Educación. Elaboración propia.

En el gráfico 19 se aprecia el indicador de ingresantes a educación primaria que cuentan por lo menos con un año de educación inicial para Huánuco, sus regiones pares en IDH, Lima Metropolitana y Callao. En todos los casos se observa un aumento del porcentaje de ingresantes con al menos un año de inicial. **En el caso de Huánuco, este porcentaje pasó de 68.5% en 2011 a 87.6% en 2014. Sin embargo, el porcentaje de ingresantes con al menos un año de educación inicial en Huánuco es menor al valor de todas regiones analizadas en la comparación.** La brecha más amplia se observa en la comparación con Callao, Lima Metropolitana y Apurímac, en las que el porcentaje de ingresantes con al menos un año de educación inicial supera al valor de Huánuco por 9.9, 9.6 y 8.6 puntos porcentuales respectivamente en 2014.

¹⁹ Para un buen resumen sobre la literatura acerca de los beneficios y costos en educación inicial, ver Temple y Reynolds (2007).

Gráfico 19. Ingresantes a primaria con al menos un año de educación inicial en la región Huánuco, Cajamarca, Callao, Lima Metropolitana y Apurímac, 2011 y 2014.

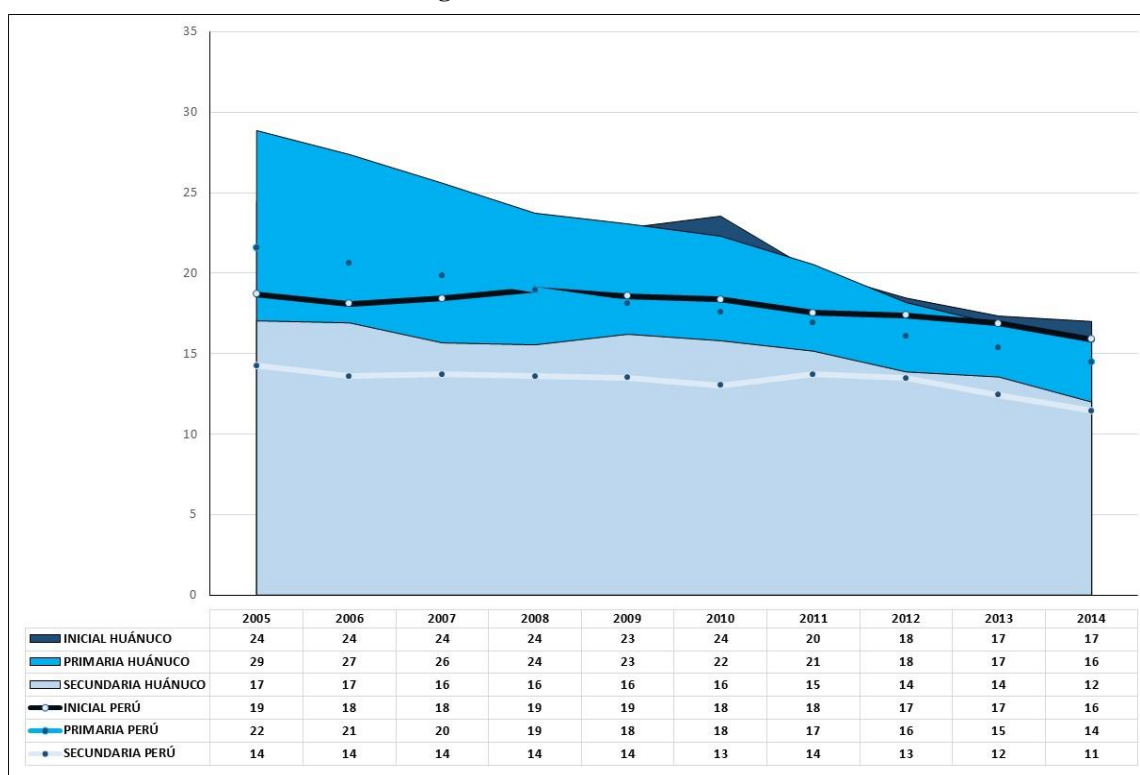


Fuente: Censo Escolar del Ministerio de Educación. Elaboración propia.

3.2.3. ¿Cuántos alumnos tiene cada docente, en promedio?

El promedio de alumnos por docente puede verse como una aproximación al rendimiento de la actividad del docente dentro del aula, pues mientras más alumnado tenga un maestro a su cargo, le será más complicado realizar su labor pedagógica.²⁰ Así, cuando se revisa la tendencia del indicador durante el período 2005 – 2014, **el número de alumnos por docente en Huánuco es mayor al valor nacional en los tres niveles educativos. Destaca también una tendencia a la baja de este indicador tanto en Huánuco como a nivel nacional, así como la disminución de la diferencia entre estos en el número de estudiantes por docente durante el periodo mencionado (gráfico 20).**

Gráfico 20. Número de alumnos por docente en educación inicial, primaria y secundaria en la región Huánuco 2005 – 2014



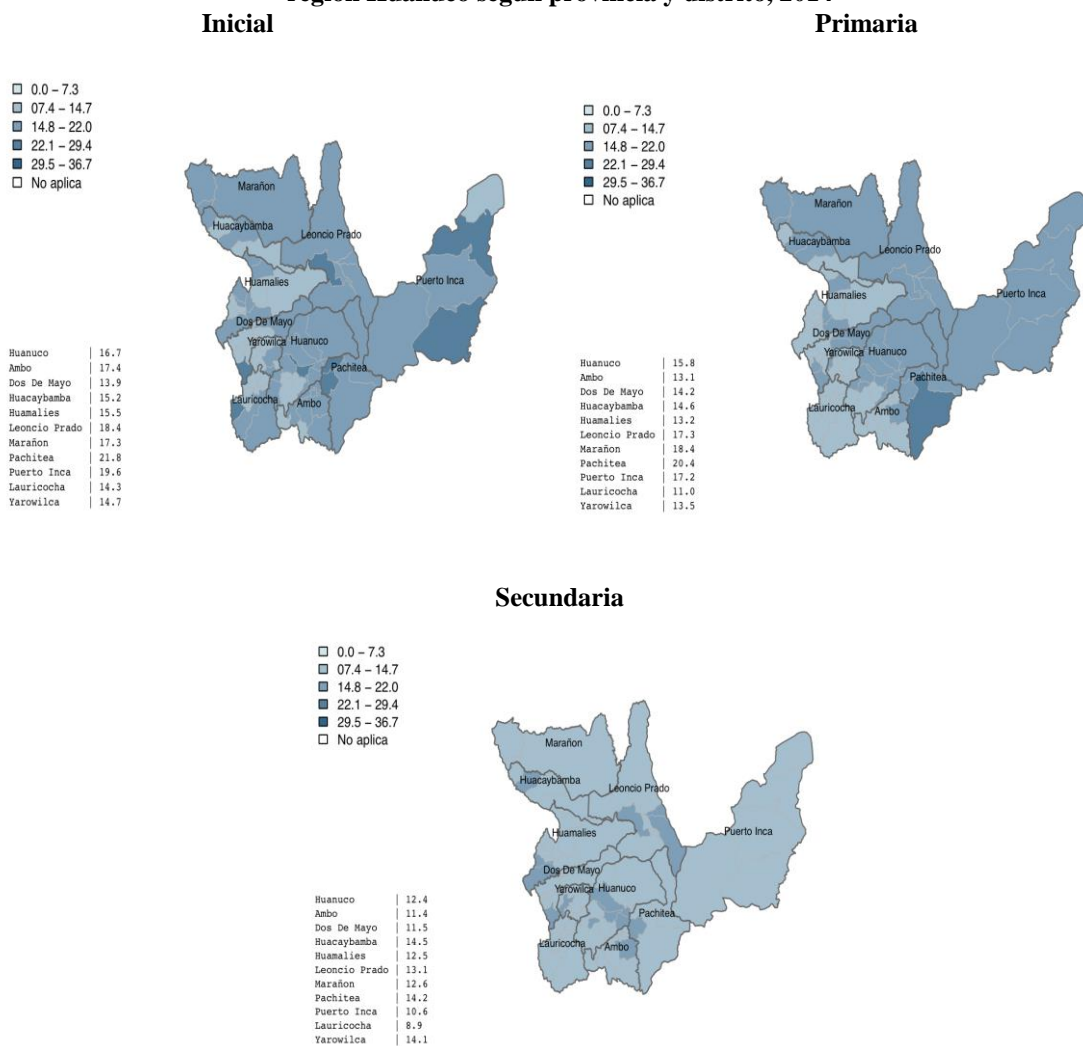
Fuente: Censo Escolar del Ministerio de Educación. Elaboración propia.

²⁰ Este hecho guarda alguna relación con la ley de la teoría económica conocida como **ley de rendimientos decrecientes** que, según Mankiw (2002: 506), se define como la **propiedad según la cual el beneficio generado por una unidad adicional de un factor disminuye conforme aumenta la cantidad de este factor.**

En esta tendencia a decrecer del promedio de **alumnos por docente puede estar influyendo la ligera disminución de la población de 3 a 5 años**, así como la resta de la matrícula en primaria en instituciones públicas y **la mayor disponibilidad de docentes**, producto tanto del crecimiento de la oferta pedagógica privada como de las políticas educativas de incremento de acceso a educación inicial y secundaria.

En el caso de inicial, el análisis del indicador por provincia de la región, muestra que en la mayoría de provincias el valor de éste se encuentra entre 15 y 22 estudiantes por docente, es decir, son valores cercanos al promedio regional. Solo tres provincias mostraron valores menores: Dos de Mayo (13.9), Lauricocha (14.3) y Yarowilca (14.7). **En contraste, los datos por provincia de los niveles de primaria son más heterogéneos, ya que seis de provincias tienen menos de 15 estudiantes por docente en promedio y el resto tiene valores superiores.** Se ve también que la provincia de Pachitea es la que más alumnos por docente tiene (20), mientras que la provincia de Lauricocha es la que tiene menor cantidad de estudiantes por docente (11). En el caso de Secundaria, el número promedio de estudiantes por docente es menor a 15 en todas las provincias. Asimismo, se puede ver que la provincia de Huacabamba es la que tiene mayor cantidad de estudiantes, llegando a 14.5, mientras que la provincia de Lauricocha tiene menor cantidad de estudiantes por docente (9). Aunque se ve una mayor cantidad de distritos con menos de 15 estudiantes por docente en secundaria, en comparación con inicial y primaria, el análisis por distrito muestra aún más heterogeneidad, por lo que es difícil sacar conclusiones acerca de tendencias a este nivel. Aparte de dicha heterogeneidad, como se ha visto, ha habido un aumento de la matrícula en instituciones de públicas de inicial y secundaria, y una disminución de la matrícula en el caso de primaria, lo que podría estar afectando los valores de este indicador y, por tanto, se sugiere hacer un análisis más exhaustivo del mismo (gráfico 21).

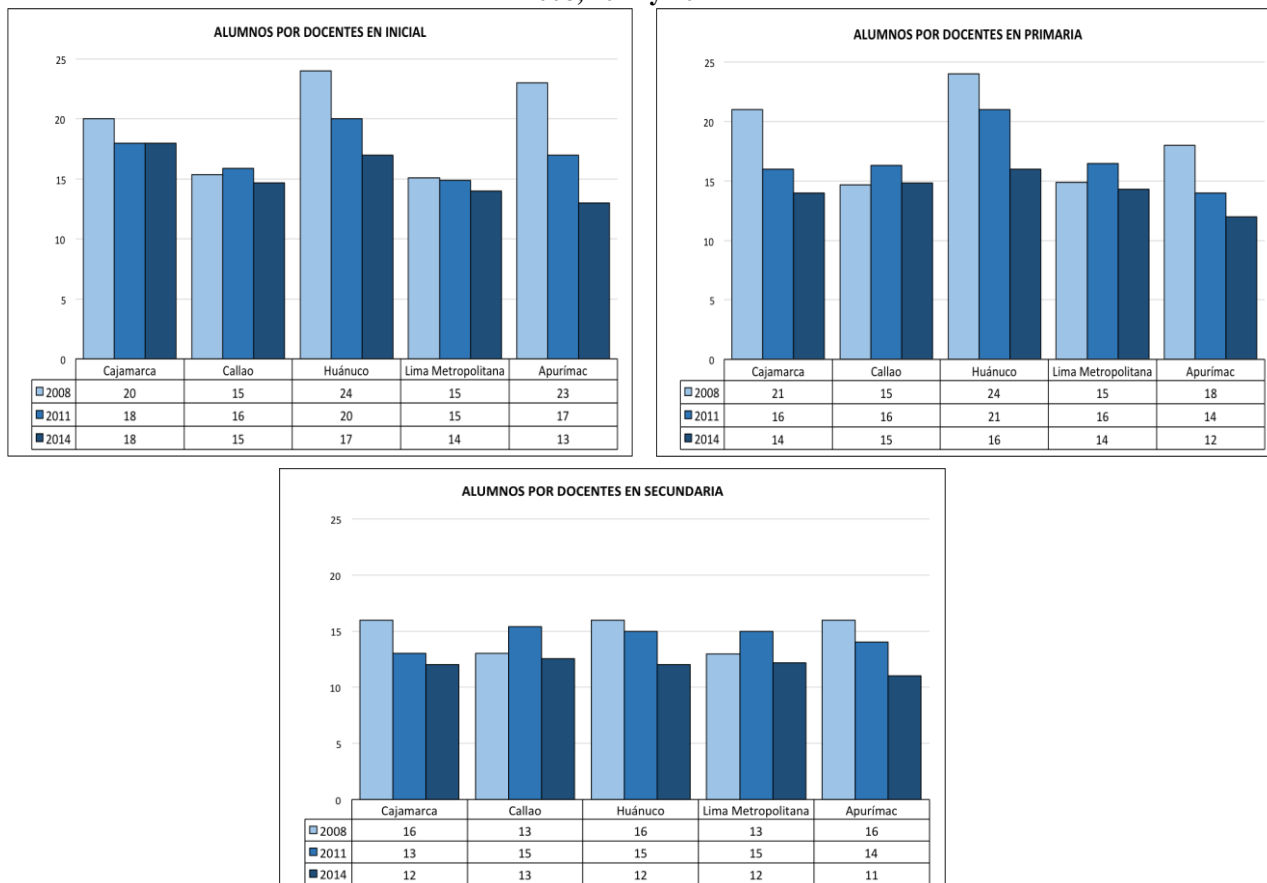
Gráfico 21. Número de alumnos por docente en educación inicial, primaria y secundaria en la región Huánuco según provincia y distrito, 2014



Fuente: Censo Escolar del Ministerio de Educación. Elaboración propia.

En el gráfico 22 se presenta la comparación de Huánuco con sus regiones pares en IDH, Callao y Lima Metropolitana. **En educación inicial, Huánuco tiene un mayor número de alumnos por docente que Apurímac, Lima Metropolitana y Callao, pero un menor número que Apurímac.** En primaria, el número de estudiantes por docente en Huánuco es mayor que todas las regiones utilizadas en la comparación. En secundaria, Huánuco muestra un ligero aumento frente a Lima Metropolitana y Callao, ya que el número de estudiantes por docente es menor que en estas regiones, aunque el número de estudiantes por docente de Huánuco es mayor al de Apurímac.

Gráfico 22. Número de alumnos por docente en educación inicial, primaria y secundaria en la región Huánuco, Cajamarca, Callao, Lima Metropolitana y Apurímac, según provincia y distrito, 2008, 2011 y 2014



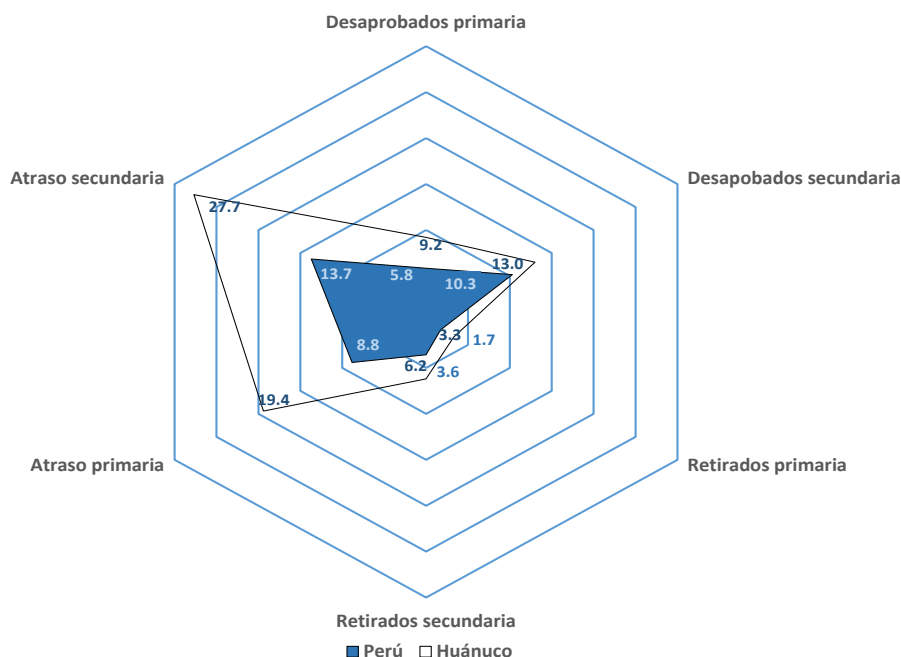
Fuente: Censo Escolar del Ministerio de Educación. Elaboración propia.

3.3. Tercer momento: resultados

3.3.1. ¿Cómo van los resultados intermedios?

Veamos ahora algunos resultados intermedios como son el porcentaje de desaprobados y retirados, así como el indicador de atraso escolar. En el gráfico 23 destaca el hecho que **Huánuco presenta mayores tasas de desaprobación, atraso y retiro con respecto a todo el país, tanto en primaria como en secundaria. Las mayores diferencias con el resto del país están en el porcentaje de estudiantes atraso escolar, ya que en Huánuco este es el doble que el valor nacional.** Así, mientras el atraso en primaria nacional es de 8.8%, en Huánuco el valor de este mismo indicador es de 19.4%. En secundaria, el porcentaje de estudiantes con atraso escolar a nivel nacional es 13.7% y en Huánuco llega a 27.7%.

Gráfico 23. Porcentaje de desaprobados, retirados y atraso escolar en educación primaria y secundaria del Perú y la región Huánuco, 2013

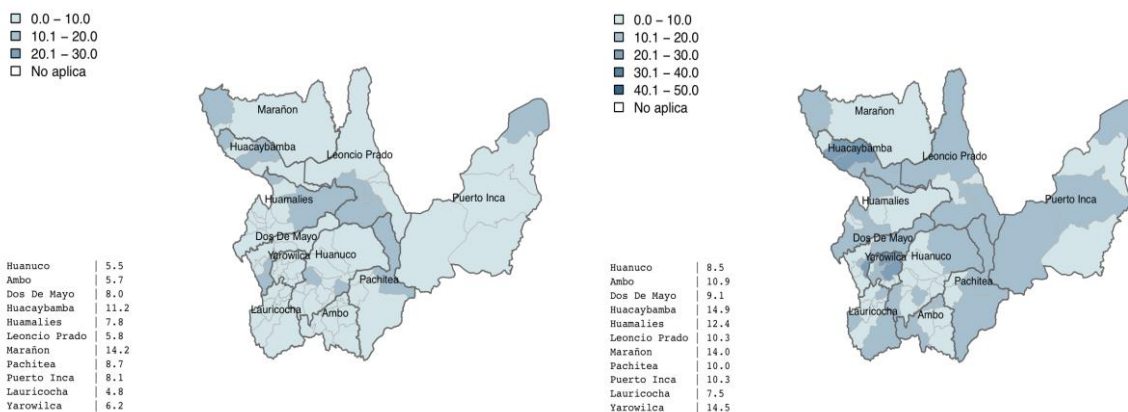


Fuente: Censo Escolar del Ministerio de Educación. Elaboración propia

Asimismo, el análisis del porcentaje de estudiantes desaprobados en primaria por provincia, muestra que la mayoría de distritos y provincias tienen los valores menores al 10%, lo que se evidencia por los colores más claros en el mapa, siendo Lauricocha la provincia con menor porcentaje de desaprobados (4.8%). Solo dos provincias tienen más del 10% de desaprobados en primaria: Huacaybamba (11.2%) y Marañón (14.2%).

En secundaria se observa una mayor cantidad de distritos y provincias con más del 20% de estudiantes desaprobados. En este caso, la provincia con menor porcentaje de desaprobados también es Lauricocha (7.5%), y la que tiene el mayor valor es Huacaybamba (14.9%), al igual que en primaria. En general, se puede ver que aunque el porcentaje de desaprobados es menor al 20% en ambos niveles educativos, hay distritos y provincias donde este porcentaje es mayor. Por lo demás, al igual que en otras regiones del país, el indicador de desaprobación en secundaria tiende a ser mayor que en primaria (gráfico 24). Las razones detrás de estas diferencias por ámbito o nivel educativo deberían ser analizadas con detenimiento.

Gráfico 24. Porcentaje de desaprobados en primaria y secundaria (% de matrícula) en la región Huánuco según provincia y distrito, 2013

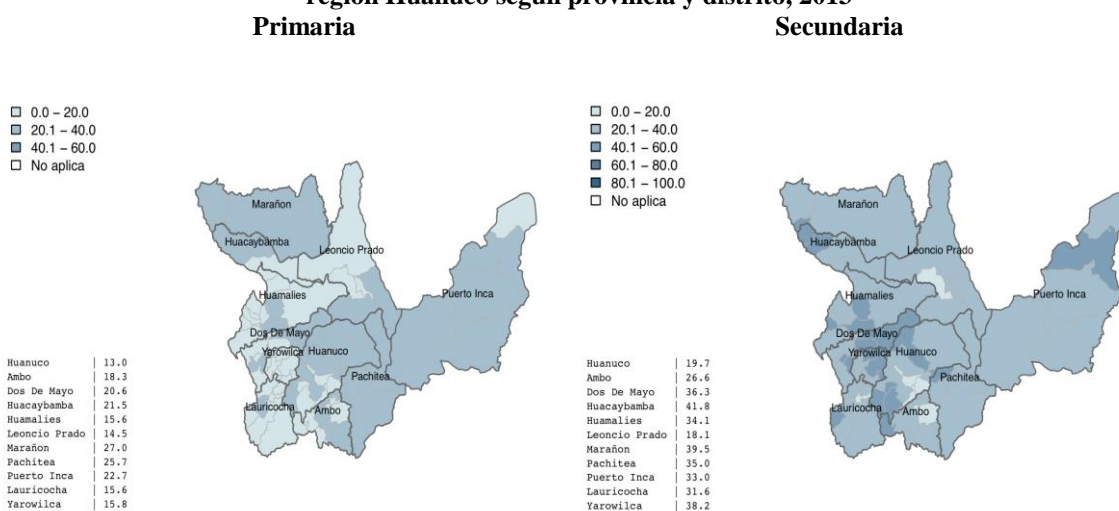


Fuente: Censo Escolar del Ministerio de Educación. Elaboración propia.

Respecto al **atraso escolar**,²¹ en el gráfico 25 se encuentra que, **en el caso de primaria, seis provincias tienen un porcentaje de estudiantes con atraso escolar menor al 20% y cinco provincias tienen un porcentaje mayor al 20%. La provincia con menor porcentaje de estudiantes con atraso escolar en primaria es Huánuco (13.0%) y la de mayor porcentaje es Marañón (27.0%).** Cuando se observan los valores por distritos, se encuentra una tendencia similar al análisis por provincia, ya que los distritos parecen estar divididos en dos grupos similares: los que tienen menos del 20% y los que tienen entre 20% y 40% de estudiantes con atraso escolar. Llama la atención que en las provincias de Pachitea y Marañón, la totalidad de distritos tienen entre 20% y 40% de estudiantes con atraso escolar.

En secundaria, el porcentaje de estudiantes con atraso escolar es mayor, ya que nueve provincias tienen más del 20% de estudiantes con atraso escolar, siendo Huacaybamba la provincia con mayor porcentaje de atraso escolar (41.8%). Únicamente dos provincias tienen menos del 30% de estudiantes con atraso escolar: Leoncio Prado (18.1%) y Huánuco (19.7%). Cuando se observa la información por distrito, se encuentra que la gran mayoría de distritos tienen más del 20% de estudiantes con atraso escolar e incluso hay un grupo de estos que supera el 40%.

Gráfico 25. Alumnos con atraso escolar en educación primaria y secundaria (% de matrícula) en la región Huánuco según provincia y distrito, 2013



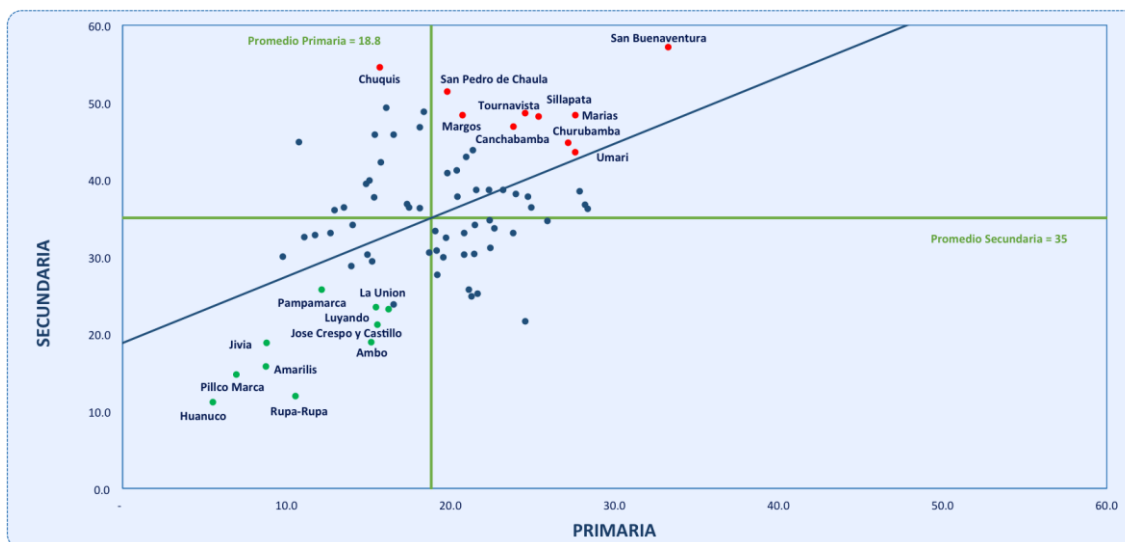
Fuente: Encuesta Nacional de Hogares (ENAH) del Instituto Nacional de Estadística e Informática (INEI). Elaboración propia.

El gráfico 26 ilustra la dispersión del indicador de atraso escolar de primaria y secundaria en 2014. Puesto que la línea de tendencia tiene pendiente positiva, **ambas variables guardan relación directa.** Los distritos están separados en cuatro secciones limitados por líneas verdes que representan los promedios de atraso en primaria y secundaria, 18.8 y 35.0 respectivamente. **De 77 distritos, 20 tienen un menor porcentaje de atraso escolar, comparados con el promedio regional, tanto en primaria como en secundaria, lo que es positivo. Asimismo, en 16 distritos, el atraso en primaria es menor al promedio regional, pero el atraso en secundaria es mayor al promedio. En 23 distritos el porcentaje de estudiantes con atraso escolar es mayor al promedio regional en ambos niveles educativos.**

Los diez distritos con mayores niveles de atraso en ambos niveles (identificados con puntos rojos) son San Buenaventura (provincia de Marañón), Marías, Sillapata, Chuquis (provincia Dos de Mayo), Tournavista (provincia de Puerto Inca), Churubamba, San Pedro de Chaulan, Margos (provincia de Huánuco), Umari (provincia de Pachitea) y Chancabamba (provincia de Huacaybamba). ¿Qué puede estar pasando en estos distritos y otros con similar presencia de atraso escolar? Indagar al respecto e intervenir es prioritario a fin de revertir la situación.

²¹ El atraso es definido como el porcentaje de matriculados en Primaria o Secundaria con edad mayor en dos o más años a la edad establecida para el grado en curso.

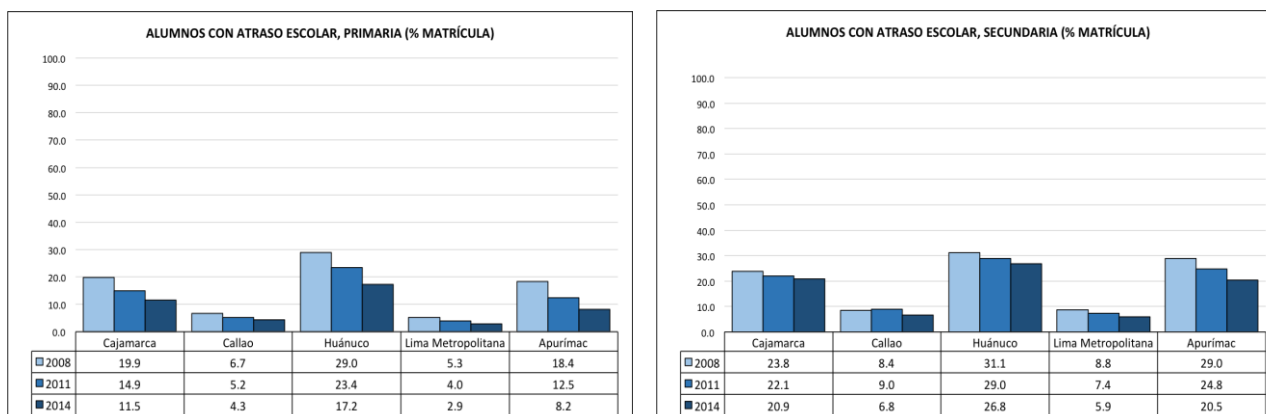
Gráfico 26. Alumnos con atraso escolar en educación primaria y secundaria (% de la matrícula) en la región Huánuco según distrito, 2014



Fuente: Censo Escolar del Ministerio de Educación. Elaboración propia.

El indicador de atraso escolar comparado entre Huánuco y regiones pares en IDH arroja mayor atraso de la región que en todas las regiones utilizadas en la comparación, tanto en primaria como en secundaria. Así por ejemplo mientras el atraso escolar primaria en Huánuco es de 17.2%, los valores de el resto de regiones están entre 2.9% Lima Metropolitana y 11.5% en Cajamarca. En secundaria pasa algo similar aunque con valores mayores ya que mientras el porcentaje de estudiantes con atraso escolar en Huánuco es de 26.8%, este mismo indicador en las otras regiones fluctúa 5.9% (Lima Metropolitana) y 20.9% (Cajamarca). Es importante destacar que las cinco regiones cotejadas han venido disminuyendo sus niveles de atraso (gráfico 27).

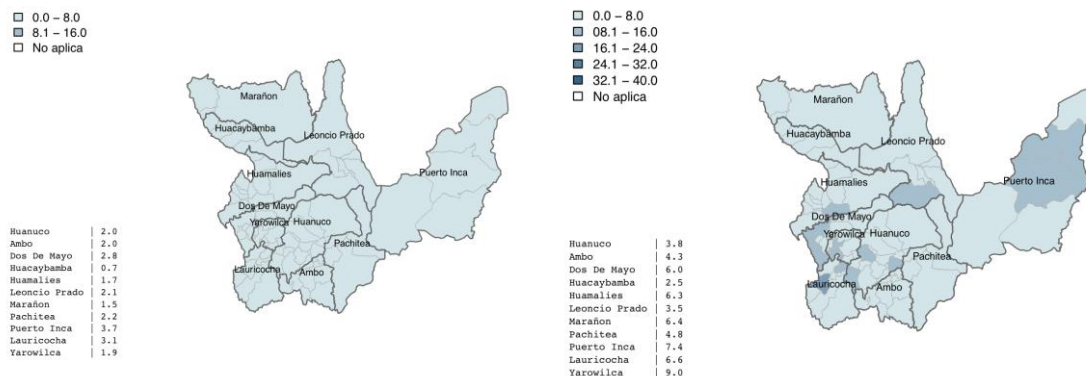
Gráfico 27. Alumnos con atraso escolar en educación primaria y secundaria (% de matrícula) en las regiones Huánuco, Cajamarca, Callao, Lima Metropolitana y Apurímac, 2008, 2011 y 2014



Fuente: Censo Escolar del Ministerio de Educación. Elaboración propia.

En el gráfico 28 se presenta el **porcentaje de retirados en primaria y secundaria** a nivel provincial y distrital. En el caso de primaria el porcentaje de estudiantes retirados es bastante reducido en las diferentes provincias de Huánuco, ya que fluctúa entre 0.7% (Huacaybamba) y 3.7% (Puerto Inca), siendo en la totalidad de distritos el porcentaje de retirados es menor al 8.0% (Ministerio de Educación, 2015c). En secundaria, en cambio, el porcentaje de retirados es mayor, ya que fluctúa entre 2.5% (Huacaybamba) y 9.0% (Yarowilca). Asimismo, si bien la mayoría de distritos tiene menos del 8.0% de retiro, hay alrededor de diez distritos con un porcentaje de retirados entre 8.1% y 16.0%, ubicados en diferentes provincias (Ministerio de Educación, 2015c).

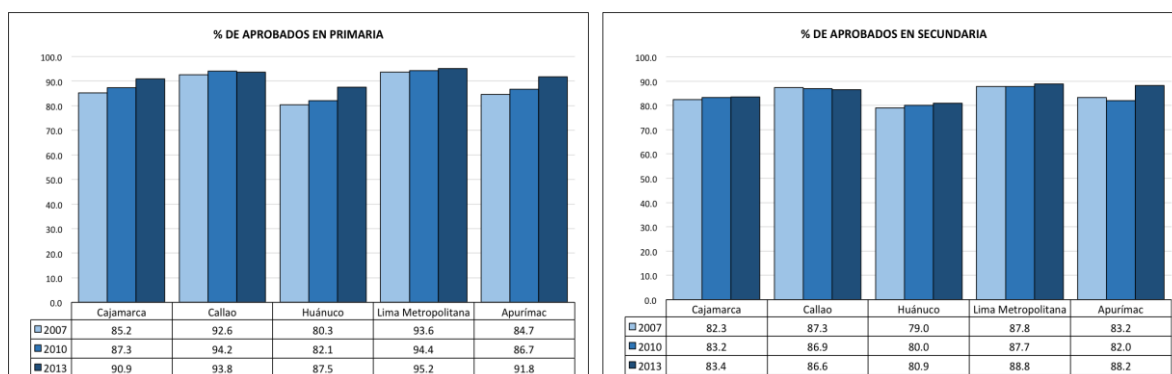
Gráfico 28. Porcentaje de retirados de primaria y secundaria (% de matrícula) en la región Huánuco según provincia y distrito, 2013



Fuente: Censo Escolar del Ministerio de Educación. Elaboración propia.

En el gráfico 29 se presenta el **porcentaje de aprobados en primaria y secundaria** de las dos regiones parecidas en IDH (Cajamarca y Apurímac) más Callao y Lima Metropolitana. **En ambos niveles y en todos los años analizados, el indicador de Huánuco es menor al de todas las regiones utilizadas en la comparación.** En ambos casos, la brecha más amplia es con Lima Metropolitana por $- 7.7$ puntos porcentuales en primaria y $- 7.9$ puntos porcentuales en secundaria.

Gráfico 29. Porcentaje de aprobados en primaria y secundaria (% de matrícula) en las regiones Huánuco, Cajamarca, Callao, Lima Metropolitana y Apurímac, 2007, 2010 y 2013



Fuente: Censo Escolar del Ministerio de Educación. Elaboración propia.

Como se ha visto, hay un aumento del acceso a servicios educativos, sobretodo en inicial y secundaria, así como un mayor número de ingresantes a primaria que han pasado por educación inicial. Asimismo, existen mejoras en los resultados intermedios mencionados, por lo que se esperarí también una mejora en los resultados finales, lo que revisaremos a continuación. Sin embargo, es necesario tomar en cuenta que en los resultados intermedios relacionados en aprobación, retiro y atraso escolares, Huánuco está en bajas condiciones que otras regiones similares.

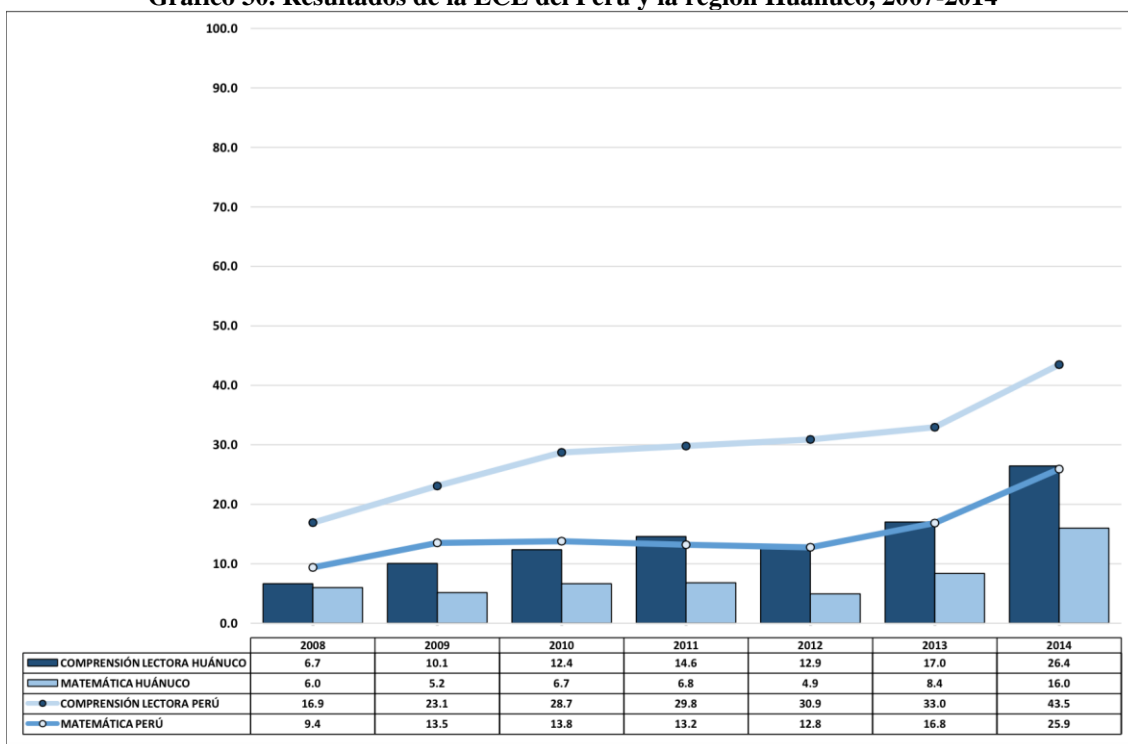
3.3.2. ¿Y los resultados finales?

El objetivo final del proceso educativo es la obtención de logros de aprendizaje esperados de acuerdo al grado y nivel educativo. **Un indicador disponible que permite comparaciones objetivas en el tiempo y entre unidades de análisis de distinta escala se puede calcular a partir de los resultados de la Evaluación Censal de Estudiantes (ECE).**²²

²² De acuerdo a MINEDU (2009: 8): “La ECE es una evaluación a nivel de sistema que realiza anualmente el Ministerio de Educación, a través de la Unidad de Medición de la Calidad Educativa, con el objetivo de obtener información sobre el rendimiento de los estudiantes de segundo grado de primaria y –en las escuelas que trabajan en el marco de la Educación Intercultural Bilingüe– de los de cuarto grado de primaria.”

Al respecto, en todo el período analizado y como lo muestra el gráfico 30, los resultados de Huánuco son menores al promedio nacional, tanto en comprensión lectora como en matemática. El cuadro también muestra que los resultados de Huánuco han mejorado desde 2008, aunque no de manera sostenida. Así, el porcentaje de estudiantes que llegan a los aprendizajes esperados en comprensión lectora (nivel 2 de la ECE), pasó de 6.7% en el 2008 a 14.6% en 2011, después disminuyó a 12.9% en el 2012 y volvió a recuperarse en los siguientes años, llegando a 26.4% en 2014. En matemática, la tendencia ha sido similar, ya que el porcentaje de estudiantes que lograron los aprendizajes esperados (nivel 2 de la ECE) aumentó de 6.0% en 2008 a 6.8% en 2011, disminuyó a 4.9% en 2012 y volvió a crecer en 2013 y 2014, llegando a 16.0% en 2014. De acuerdo a estos resultados, parecen haberse superado las metas del Plan de Desarrollo Regional Concertado al 2015 (23.5% en comunicación y 8.8% en matemática).

Gráfico 30. Resultados de la ECE del Perú y la región Huánuco, 2007-2014



Fuente: UMC – MINEDU. Elaboración propia.

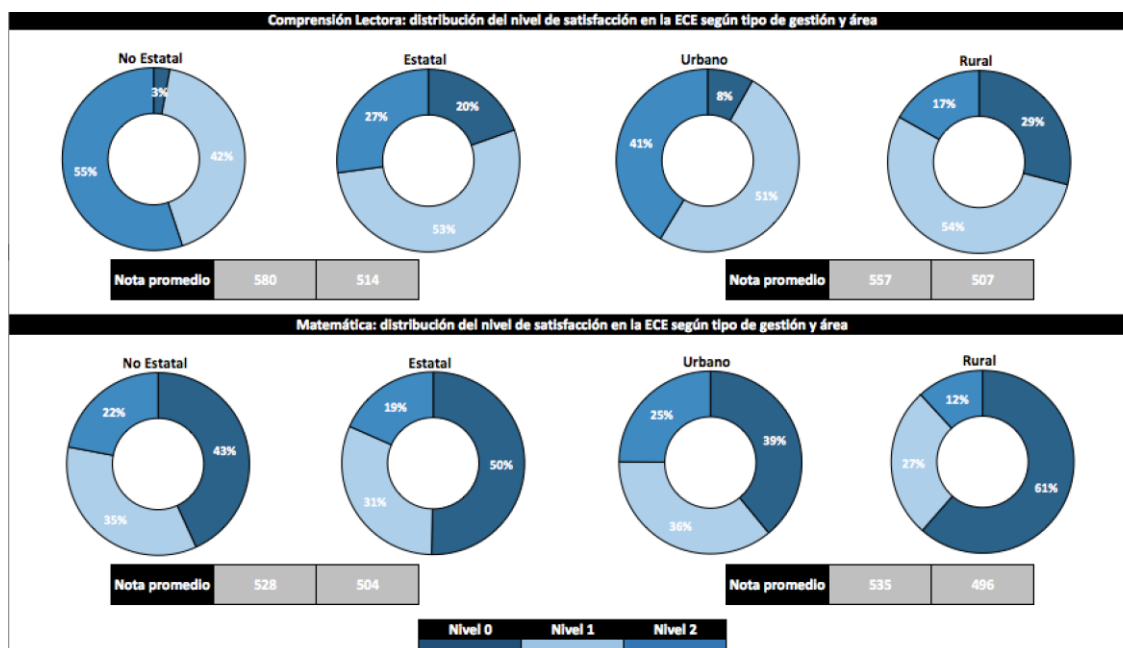
A pesar de la disminución de los resultados en el 2012, se puede decir que en el periodo mencionado, se ha dado un crecimiento particularmente importante de ambos indicadores tanto a nivel nacional como regional. Encontrar las causas de este significativo progreso en los resultados de la ECE escapa del alcance del presente trabajo y requiere de estudios más profundos. No obstante lo dicho, MINEDU (2015A) esboza algunas posibles razones:

- ✓ Acrecentamiento significativo de escuelas con docentes contratados de manera oportuna.
- ✓ Aumento importante de escuelas que recibieron oportunamente textos escolares.
- ✓ Incremento de escuelas cuyos docentes recibieron oportunamente material de apoyo pedagógico.
- ✓ Ampliación de estudiantes evaluados que han asistido a educación inicial.
- ✓ Implementación de un programa de reforzamiento de estudiantes con dificultades de aprendizaje.
- ✓ Continuación del programa de acompañamiento a los docentes de zonas rurales.
- ✓ Impacto del Programa Nacional de Alimentación Escolar – Qali Warma.
- ✓ Impacto del Seguro Integral de Salud (SIS).
- ✓ Trabajo articulado entre los sectores público y privado para mejorar los logros de aprendizaje.

Dichas razones están de algún modo asociadas al mayor gasto público en educación que tiene la región, además de otros aspectos más puntuales como la mayor presencia de estudiantes de primaria con educación inicial.

En el gráfico 31 se presentan las distribuciones porcentuales de los resultados obtenidos en la ECE 2014 para comprensión lectora y matemática, por corte de gestión y por área geográfica. **Para comprensión lectora, el porcentaje de estudiantes que alcanza el nivel satisfactorio (nivel 2) en escuelas no estatales (55%) es el doble que el porcentaje en escuelas estatales (27%). Igualmente, el porcentaje de estudiantes que alcanzan el nivel 2 en áreas urbanas (41%) es significativamente mayor al mismo porcentaje en áreas rurales (17%). En matemática, los resultados presentan una tendencia similar, aunque con brechas menos pronunciadas: el porcentaje de estudiantes en el nivel 2 es algo mayor en instituciones no estatales (22%) que en instituciones estatales (19%) y sustancialmente mayor en escuelas de área urbana (25%), respecto a las escuelas en área rural (12%).** Estas diferencias muestran que, si bien ha habido mejoras en los logros de aprendizaje en Huánuco, aún existen brechas por gestión y área. Se sugiere prestar atención a estas diferencias, considerando sobre todo que gran parte de la matrícula en Huánuco está concentrada en instituciones públicas y rurales.

Gráfico 31. Huánuco: distribución de resultados ECE por estrato y tipo de gestión, 2014



Fuente: UMC – MINEDU. Elaboración propia.

En la tabla 4 se muestra, por Unidad de Gestión Educativa Local (UGEL), el **porcentaje de alumnos que alcanzaron el nivel más alto en la ECE 2014**, siendo las UGEL Huánuco y Leoncio Prado las que presentan el **indicador más alto en comprensión lectora (36.1% y 36.0% respectivamente)**. **En matemática, la UGEL con mejores resultados es con la UGEL Lauricocha, con 24.5% de estudiantes en el nivel 2 de la ECE.** Puede apreciarse, entonces, cierta variabilidad en los resultados de ambos componentes de la evaluación, siendo Marañón la UGEL con resultados más bajos tanto en comprensión lectora como en matemática, con solo 14.7% y 8.2% de estudiantes en el nivel 2 de la ECE respectivamente.

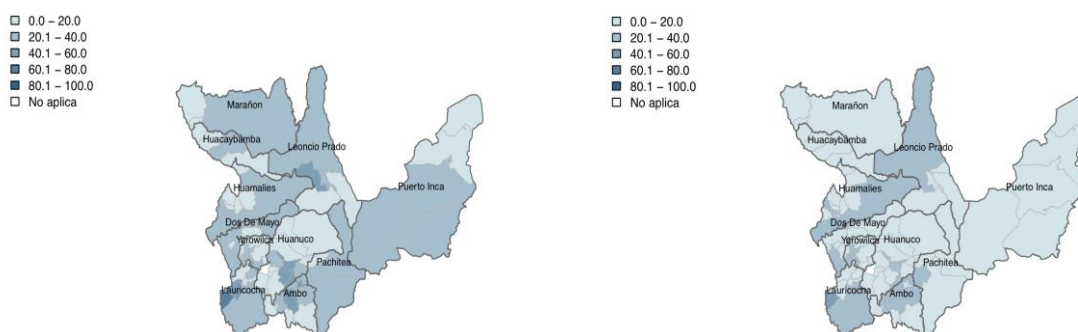
Tabla 4. Alumnos que logran los aprendizajes de segundo grado de primaria en la región Huánuco según UGEL, 2014

Código	UGEL	Comprensión Lectora	Matemática
PERÚ		43.5	25.9
REGIÓN HUÁNUCO		26.4	16.0
100002	UGEL AMBO	30.7	21.8
100003	UGEL DOS DE MAYO	21.9	19.2
100006	UGEL HUACAYBAMBA	16.3	12.4
100007	UGEL HUAMALIES	27.6	20.3
100001	UGEL HUANUCO	36.1	20.4
100004	UGEL LAURICOCHA	26.2	24.5
100008	UGEL LEONCIO PRADO	36.0	20.8
100009	UGEL MARAÑON	14.7	8.2
100010	UGEL PACHITEA	24.7	17.4
100011	UGEL PUERTO INCA	19.5	11.9
100005	UGEL YAROWILCA	15.0	13.6

Fuente: Evaluación Censal de Estudiantes (ECE). Elaboración propia.

Como lo muestra el gráfico 32, a nivel distrital se observa un panorama aún más heterogéneo. En comprensión lectora un gran número de distritos que tienen entre 20% y 40% de estudiantes en el nivel 2 de la ECE, seguidos por un grupo en el quintil más bajo (de 0 a 20% de estudiantes que llegan al nivel 2 en la ECE). En secundaria si se aprecia más claramente que la mayoría de distritos están en el quintil más bajo (de 0 a 20% de estudiantes que llegan al nivel 2 en la ECE). Solo un grupo reducido de distritos cuentan con más del 20% de estudiantes en el nivel 2 de la prueba, los que están ubicados sobre todo en las provincias de Lauricocha, Huamalies y Leoncio Prado.

Gráfico 32. Alumnos que logran los aprendizajes de 2° de primaria (% de alumnos participantes en la evaluación censal) en la región Huánuco según provincia y distrito, 2014
Comprensión lectora **Matemática**

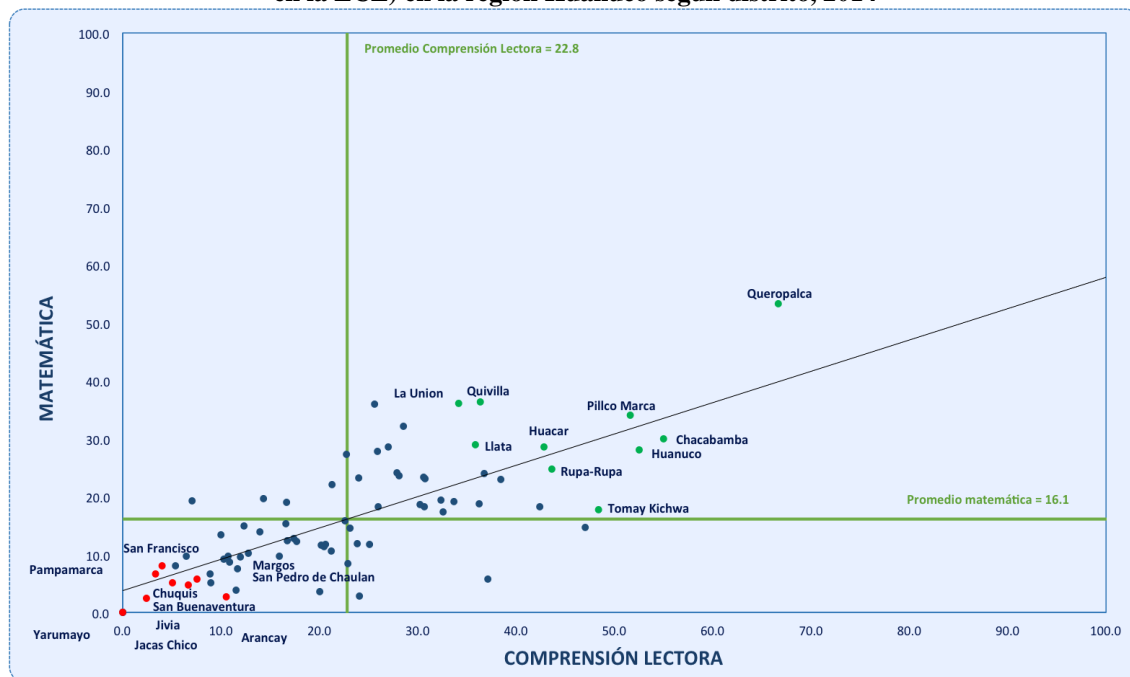


Fuente: Evaluación Censal de Estudiantes del Ministerio de Educación. Elaboración propia.

El gráfico 33 muestra la dispersión que cruza los **indicadores de comprensión lectora y matemática por distrito**. Ambos indicadores presentan **una relación directa (0.54 en una escala de 0 a 1)**, puesto que su línea de tendencia es positiva. Se ha realizado una clasificación basada en los promedios de ambos indicadores: 22.8 en comprensión lectora y 16.1 en matemática, graficados como dos líneas verdes perpendiculares. **De 76 distritos evaluados, 29 tienen resultados superiores a los dos promedios de puntajes obtenidos en la prueba, 7 mayores al promedio de comprensión lectora pero menores al de matemática, 5 menores en lectura y mayores a matemática. 35 distritos tienen ambos valores por debajo de los promedios.** Si se promedia los dos indicadores para cada uno de los distritos y se ordena de menor a mayor de acuerdo a dicho resultado, se obtiene que **los diez distritos con los**

resultados más bajos (identificados con puntos rojos²³) son: **Yarumayo, San Pedro de Chaulan, Margos** (provincia de Huánuco), **Jivia** (provincia de Lauricocha), **Jacas Chico, Pampamarca** (provincia de Yarowilca), **San Buenaventura** (provincia de Marañón), **Chuquis** (provincia de Dos de Mayo) , **San Francisco** (provincia de Ambo) y **Arancay** (provincia de Huamalies). De estos diez distritos, es revelador que **tres de ellos (Yarumayo, Jivia y Jacas Chico) no tienen ni uno solo evaluado que haya alcanzado un nivel satisfactorio** en ambos componentes de la prueba. Por otro lado, **los diez distritos con más altos resultados** (reconocidos con puntos verdes) son: **Queropalca** (provincia de Lauricocha), **Pillco Marca, Huánuco** (provincia de Huánuco), **Chacabamba** (provincia de Yarowilca), **Quivilla, La Unión** (Dos de Mayo), **Huacar, Tomay Kichwa** (provincia de Ambo), **Rupa Rupa** (provincia de Leoncio Prado) y **Llata** (provincia de Huamalies).

Gráfico 33. Alumnos que logran los aprendizajes de 2° de primaria (% de alumnos evaluados por en la ECE) en la región Huánuco según distrito, 2014



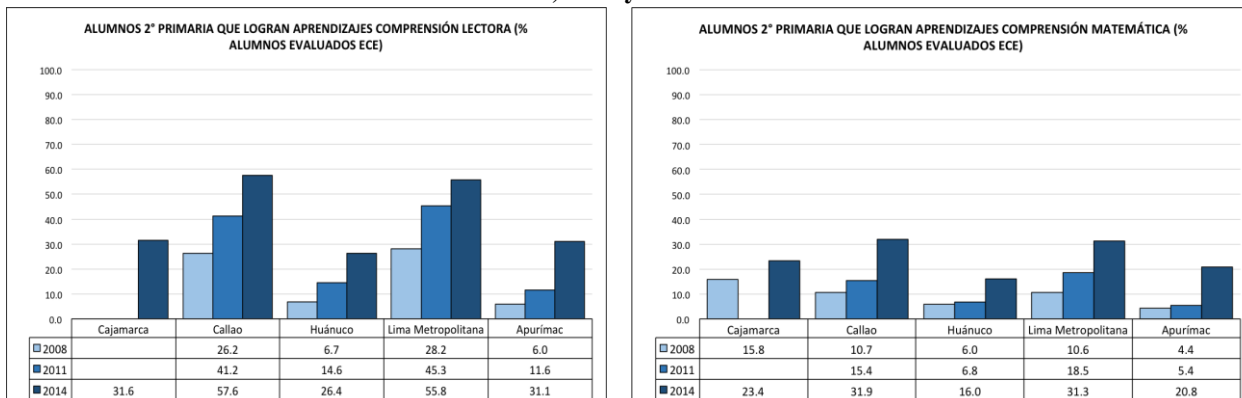
Fuente: Evaluación Censal de Estudiantes del Ministerio de Educación. Elaboración propia.

Cuando se compara los **resultados de comprensión lectora** en la ECE de Huánuco con regiones similares en IDH, Callao y Lima Metropolitana (gráfico 34), se aprecia que **los resultados de Huánuco en el 2014 son menores a los resultados de todas las regiones utilizadas en la comparación. Las brechas más pronunciadas son con Callao y Lima Metropolitana, que superan los resultados de Huánuco en 2014 por 31.2 y 29.4 puntos porcentuales.**

En cuanto a los **resultados en matemática de la ECE, la tendencia es muy similar. El porcentaje de estudiantes en el nivel 2 de la ECE es mayor en todas las regiones utilizadas en comparación a los resultados de Huánuco. Así, en el 2014, el porcentaje de estudiantes en el nivel 2 de la ECE en Callao, Lima Metropolitana, Cajamarca y Apurímac supera a los resultados en Huánuco en 15.9, 15.3, 7.4 y 4.8 puntos porcentuales respectivamente (gráfico 34).**

²³ Sólo aparecen 3 puntos en lugar de 10 debido a valores iguales superpuestos.

Gráfico 34. Alumnos que logran los aprendizajes de 2° de primaria (% de alumnos participantes en la evaluación censal) en las regiones Huánuco, Cajamarca Callao, Lima Metropolitana y Apurímac, 2008, 2011 y 2014



Fuente: Evaluación Censal de Estudiantes del Ministerio de Educación. Elaboración propia.

Como se puede observar, a pesar de la mejora en los resultados los resultados intermedios y finales de Huánuco, estos aun siguen siendo inferiores al de otras regiones y a los promedios nacionales.

A manera de conclusión, podemos decir que la **región Huánuco muestra crecimiento económico, pero acompañado de ciertas desventajas sociales y económicas**: una cantidad alta población de rural y altos índices de pobreza. Estas condiciones, sumadas a otros factores sociales, **lo ubican en los últimos lugares en desarrollo humano** entre todas las regiones del país. **A pesar de dichas dificultades, los resultados de Huánuco muestran una mejoría en los indicadores educativos analizados**, lo que es muy positivo. **Sin embargo, los resultados de Huánuco son aun inferiores al promedio nacional y otras regiones**, por lo que aún es necesario continuar con la mejora sostenida en diferentes aspectos, desde infraestructura hasta aprendizajes.

Bibliografía y páginas Web consultadas:

Balarin, María. *Las políticas TIC en los sistemas educativos de América Latina – Caso Perú*. Fondo de las Naciones Unidas para la Infancia (UNICEF), junio de 2013.

http://www.unicef.org/argentina/spanish/Peru_ok.pdf

Cuenca, Ricardo (2013). La Escuela Pública en Lima Metropolitana. ¿Una institución en extinción?. *Revista Peruana de Investigación Educativa*, 50, pp. 73 – 98

<http://siep.org.pe/archivos/up/281.pdf>

Gobierno Regional de Huánuco. *Plan de Desarrollo Regional Concertado Huánuco 2014 – 2021*. Aprobado por Ordenanza Regional N° 010 2015-CR -GRH

<http://www.regionhuanuco.gob.pe/portal/archivos/dgestion/PDRC%20HU%C3%81NUCO%202014-2021-Final.pdf>

Gobierno Regional de Huánuco, Dirección Regional de Educación. *Plan Regional de Educación Concertado 2004 – 2021*.

http://www.cne.gob.pe/images/stories/per/PER_Huanuco.pdf

Instituto Nacional de Estadística e Informática (2010), *Perú: Estimaciones y Proyecciones de Población por Grupos Quinquenales de Edad según Departamento, Provincia y Distrito, 2005 - 2015*.

<http://proyectos.inei.gob.pe/web/biblioineipub/bancopub/Est/Lib0846/libro.pdf>

Instituto Nacional de Estadística e Informática (2012), *Perú: Estimaciones y Proyecciones de Población Total por Sexo de las Principales Ciudades, 2000 – 2015*.

<http://proyectos.inei.gob.pe/web/biblioineipub/bancopub/Est/Lib1020/Libro.pdf>

Instituto Nacional de Estadística e Informática (2015), *Sistema de Información Regional para la Toma de Decisiones*.

<http://webinei.inei.gob.pe:8080/SIRTOD/inicio.html#>

Duarte, Jesús, Carlos Cargiulo & Martín Moreno. *Infraestructura Escolar y Aprendizajes en la Educación Básica Latinoamericana; un análisis a partir del SERCE*. Banco Interamericano de Desarrollo, mayo 2011.

<http://idbdocs.iadb.org/wsdocs/getdocument.aspx?docnum=36201660>

Mankiw, N. Gregory. *Principios de Economía*. McGraw – Hill. Madrid, España. 2002.

http://static.schoolrack.com/files/109811/337181/Mankiw_Principios_SegundaEd.pdf

Ministerio de Economía y Finanzas (2012), *Incremento en el Acceso a los Servicios Educativos de Educación Básica Regular*. Programa presupuestal.

https://www.mef.gob.pe/contenidos/presu_public/ppr/talleres/1dia_educacion_basica_regular_cobertura.pdf

Ministerio de Educación (2009), *Evaluación Censal de Estudiantes (ECE) Segundo grado de primaria y cuarto grado de primaria de la IE EIB – Marco de Trabajo*. Unidad de Medición de la Calidad Educativa (UMC) del Ministerio de Educación, Lima, diciembre de 2009.

http://umc.minedu.gob.pe/wp-content/uploads/2014/07/Marco_de_Trabajo_ECE.pdf

Ministerio de Educación (2015A), *Resultados de la Evaluación Censal de Estudiantes 2014 (ECE 2014)*.

<http://www.minedu.gob.pe/opyc/files/presentacionresultadosECE2014v3.pdf>

Ministerio de Educación (2015B), *Ruta para establecer un Procedimiento de Registro de las Instancias de Gestión Educativa Descentralizada*. Documento interno. Lima, abril de 2015.

Ministerio de Educación (2015C), *ESCALE – Estadísticas de la Calidad Educativa*.

<http://escale.minedu.gob.pe>

Programa de Desarrollos de las Naciones Unidas (PNUD, sin fecha). El Índice de Desarrollo Humano.

<http://hdr.undp.org/es/content/el-%C3%ADndice-de-desarrollo-humano-idh>

Programa de Desarrollos de las Naciones Unidas (PNUD, 2013). Informe sobre Desarrollo Humano Perú 2013. Cambio climático y territorio: Desafíos y respuestas para un futuro sostenible. Lima, 2013.

<http://hdr.undp.org/es/content/el-%C3%ADndice-de-desarrollo-humano-idh>

Tam, Mary (2008). Una aproximación a la eficiencia técnica del Gasto Público en Educación en las regiones del Perú.

[http://www2.congreso.gob.pe/sicr/cendocbib/con4_uibd.nsf/E31BE6DCAC08E16305257CD70078C51C/\\$FILE/EficienciaT%C3%A9cnicaGastoP%C3%BAblicoEnEduca%C3%B3n.pdf](http://www2.congreso.gob.pe/sicr/cendocbib/con4_uibd.nsf/E31BE6DCAC08E16305257CD70078C51C/$FILE/EficienciaT%C3%A9cnicaGastoP%C3%BAblicoEnEduca%C3%B3n.pdf)

Temple, Judy A. & Arthur J. Reynolds. *Benefits and costs of investments in preschool education: Evidence from the Child-Parent Centers and related programs*. *Economics of Education Review* 26 (2007) 126 - 144.
<http://www.sciencedirect.com/science/article/pii/S0272775706000409>

Huánuco ; cómo vamos en educación?

ANEXO 1

RESUMEN DE INDICADORES EDUCATIVOS*

	Indicadores de insumos								Indicadores del proceso											Indicadores de resultados						
	Gasto público en educación por alumno en inicial 2013 1/	Gasto público en educación por alumno en primaria 2013 1/	Gasto público en educación por alumno en secundaria 2013 1/	Gasto público en educación como porcentaje del PBI (%) 2013 2/	Gasto público en educación como porcentaje del gasto público total (%) 2013 3/	Locales públicos con los tres servicios básicos (%) 2014 4/	Porcentaje de escuelas con acceso a Internet (%) 2014 5/	Porcentaje de escuelas que cuentan con acceso a Internet (%) 2014 5/	Tasa neta de asistencia (% del grupo de edad correspondiente a inicial) 2013 6/	Tasa neta de asistencia (% del grupo de edad correspondiente a primaria) 2013 6/	Tasa neta de asistencia (% del grupo de edad correspondiente a secundaria) 2013 6/	Ingresantes a primaria sin educación inicial (%) 2014 4/	Ingresantes a primaria con un año de educación inicial (%) 2014 4/	Ingresantes a primaria con dos años de educación inicial (%) 2014 4/	Ingresantes a primaria con tres o más años de educación inicial (%) 2014 4/	Número de alumnos por docente (número de alumnos en inicial) 2014 4/	Número de alumnos por docente (número de alumnos en primaria) 2014 4/	Número de alumnos por docente (número de alumnos en secundaria) 2014 4/	Porcentaje de desaprobados, primaria (%) 2013 4/	Porcentaje de desaprobados, secundaria (%) 2013 4/	Alumnos con atraso escolar, primaria (%) 2014 4/	Alumnos con atraso escolar, secundaria (%) 2014 4/	Porcentaje de retirados, primaria (%) 2013 4/	Porcentaje de retirados, secundaria (%) 2013 4/	Alumnos que logran los aprendizajes del 2° grado (% de alumnos participantes en evaluación censal) en comprensión lectora 2014 7/	Alumnos que logran los aprendizajes del 2° grado (% de alumnos participantes en evaluación censal) en matemática 2014 7/
PERÚ	2,123	2,301	2,427	3.3	14.2	41.5	27.9	52.0	78.8 (1.7)	93.2 (0.7)	81.5 (1.1)	6.8	18.6	23.0	51.7	16	14	11	5.8	10.3	8.0	12.9	1.7	3.6	43.5 (0.4)	25.9 (0.4)
Amazonas	2,011	1,946	2,464	9.5	21.1	37.8	8.2	26.0	78.6 (5.9)	93.5 (2.4)	67.6 (5.8)	11.8	10.1	19.8	58.3	18	16	13	9.3	11.2	15.4	21.7	1.9	6.0	39.3 (0.9)	35.1 (1.0)
Ancash	2,446	2,515	2,657	3.6	20.6	60.9	21.5	48.5	78.7 (7.3)	95.5 (2.0)	85.5 (4.2)	5.6	17.9	21.5	55.1	15	12	10	6.2	9.6	10.0	19.4	1.7	3.8	34.0 (1.0)	17.8 (0.8)
Apurímac	2,405	2,500	2,669	16.6	20.5	36.4	14.7	34.1	84.4 (6.6)	91.7 (3.2)	84.2 (3.9)	3.8	16.5	15.0	64.7	13	12	11	7.1	8.6	8.2	20.5	1.1	3.2	31.1 (0.6)	20.8 (0.6)
Arequipa	2,791	2,500	3,009	2.2	15.0	65.7	48.4	69.9	86.5 (5.3)	94.0 (2.8)	88.3 (4.0)	2.7	20.6	25.3	51.5	14	12	10	3.4	8.3	3.0	6.6	0.7	1.5	61.0 (1.0)	32.9 (1.1)
Ayacucho	5,549	3,070	3,328	11.7	22.8	40.5	16.0	37.5	80.4 (8.0)	94.1 (2.9)	76.5 (5.4)	5.4	22.7	22.6	49.3	14	11	10	7.0	10.2	11.6	24.0	1.8	5.3	34.6 (1.2)	25.6 (1.2)
Cajamarca	1,505	2,405	2,112	6.1	20.9	37.5	9.6	23.3	80.6 (5.9)	94.1 (2.3)	73.3 (4.8)	10.5	11.3	16.4	61.7	18	14	12	7.3	12.0	11.5	20.9	1.8	4.5	31.6 (1.3)	23.4 (1.3)
Callao	1,858	1,487	2,006	a	7.5	78.0	76.0	84.2	84.0 (6.9)	96.7 (2.3)	84.1 (4.8)	2.5	13.9	17.2	66.4	15	15	13	4.8	10.5	4.3	6.8	1.5	3.0	57.6 (1.0)	31.9 (1.0)
Cusco	2,341	2,862	2,623	5.2	13.7	42.8	21.8	46.9	78.2 (7.3)	91.7 (3.5)	83.4 (3.8)	6.5	26.4	33.4	33.7	17	14	14	7.1	9.7	9.2	16.9	1.4	2.9	36.4 (1.4)	24.5 (1.3)
Huancavelica	3,219	2,739	2,594	10.6	23.3	39.8	15.1	29.7	78.5 (8.0)	94.9 (2.1)	80.3 (4.3)	3.8	13.4	22.9	59.9	17	12	10	7.9	9.9	13.5	27.5	1.8	5.5	28.7 (1.0)	21.0 (0.9)
Huánuco	2,428	2,247	2,231	12.8	25.8	31.0	12.4	29.6	71.7 (7.1)	96.3 (1.6)	72.2 (5.2)	12.4	27.4	23.7	36.5	17	16	12	9.2	13.0	17.2	26.8	3.3	6.2	26.4 (1.2)	16.0 (1.1)
Ica	1,524	1,832	2,106	2.4	18.5	71.7	62.4	82.2	89.8 (4.5)	94.5 (2.6)	88.3 (3.5)	2.3	7.5	13.4	76.7	16	13	10	3.5	7.5	4.3	8.2	1.4	3.3	49.2 (1.0)	32.2 (1.0)
Junín	1,966	1,862	2,129	4.2	19.8	41.9	21.9	47.5	71.1 (8.3)	91.8 (3.5)	87.4 (3.9)	11.1	32.7	28.6	27.6	15	14	10	6.5	12.2	9.1	13.5	1.8	3.7	44.4 (1.3)	30.1 (1.3)
La Libertad	1,745	2,151	2,049	3.2	19.6	50.4	33.7	52.7	79.7 (6.0)	92.9 (2.5)	75.9 (5.3)	6.0	17.8	26.8	49.4	17	15	11	6.0	10.3	8.8	13.3	1.8	3.6	38.4 (1.4)	21.8 (1.4)
Lambayeque	1,464	1,559	2,118	3.3	18.3	44.7	37.1	55.1	75.6 (6.3)	94.5 (2.2)	81.6 (5.1)	8.2	19.7	26.4	45.7	16	15	11	4.5	8.3	7.3	8.7	1.8	3.0	43.1 (1.1)	22.7 (1.0)
Lima Metropolitana	2,375	3,025	2,405	1.8	8.0	91.6	74.3	83.9	82.7 (4.8)	92.3 (2.1)	86.1 (2.7)	2.8	17.8	20.4	59.1	14	12	7	3.7	9.0	2.9	5.9	1.1	2.2	55.8 (1.3)	31.3 (1.4)
Lima Provincias	1,813	2,486	2,615	a	a	63.7	33.8	55.6	84.3 (8.1)	93.6 (3.1)	86.2 (4.5)	3.6	13.5	25.0	57.9	15	12	9	4.3	12.2	4.4	8.6	1.5	3.0	45.9 (1.1)	24.6 (1.1)
Loreto	1,749	1,538	2,035	6.4	23.5	8.3	4.2	15.2	70.5 (6.9)	92.9 (2.4)	64.6 (5.7)	22.4	10.8	14.4	52.4	19	20	12	13.1	14.5	21.7	25.2	3.5	8.8	13.2 (1.0)	4.8 (0.6)
Madre de Dios	3,508	2,419	3,999	6.2	16.0	19.6	17.8	40.8	72.1 (8.1)	94.7 (3.1)	88.4 (4.3)	9.6	26.2	26.8	37.4	17	14	10	8.7	20.0	6.2	12.8	2.7	5.2	33.6 (0.1)	17.1 (0.1)
Moquegua	3,300	4,574	3,793	2.2	14.9	68.7	33.7	56.5	93.2 (5.4)	96.0 (3.5)	94.1 (3.6)	1.6	12.2	30.1	56.0	12	8	6	5.3	11.9	2.5	10.5	0.8	2.1	69.2 (0.2)	52.7 (0.1)
Pasco	2,529	2,672	3,898	5.2	22.7	34.6	13.8	39.0	73.4 (9.7)	93.4 (3.0)	84.9 (7.6)	8.9	31.6	19.2	40.3	16	13	9	5.9	12.6	10.8	16.6	2.6	4.4	43.2 (1.0)	32.0 (0.9)
Piura	1,295	1,609	1,981	3.2	20.0	37.2	25.9	47.7	74.7 (6.6)	93.7 (2.5)	77.3 (5.3)	6.3	18.1	29.9	45.7	20	19	14	6.3	10.3	8.4	12.4	1.7	3.2	47.6 (1.2)	29.7 (1.1)
Puno	2,402	2,689	2,280	7.7	23.9	29.9	17.9	40.8	73.4 (10.4)	91.2 (4.0)	86.8 (3.8)	6.0	28.1	27.1	38.9	14	10	11	3.1	9.4	4.9	13.0	1.2	4.4	42.4 (1.5)	30.2 (1.4)
San Martín	1,347	1,861	2,374	7.9	22.1	33.6	12.7	30.6	70.1 (7.9)	93.6 (2.3)	77.3 (6.0)	8.0	20.1	35.1	35.8	21	19	13	6.2	9.0	10.9	15.8	3.4	5.5	35.7 (1.4)	22.1 (1.4)
Tacna	2,296	2,308	3,420	3.1	15.7	67.3	55.0	76.9	79.7 (8.8)	95.7 (3.0)	89.9 (4.7)	0.9	17.5	37.2	44.3	14	11	9	4.4	7.9	3.2	8.6	0.7	1.8	67.3 (0.0)	51.0 (0.0)
Tumbes	2,444	2,165	3,883	7.8	24.4	73.6	56.9	69.2	93.4 (5.5)	92.2 (4.0)	84.1 (5.0)	0.3	12.4	7.5	79.7	16	12	10	3.9	8.3	4.5	7.8	1.0	2.3	38.9 (0.2)	17.4 (0.1)
Ucayali	1,469	1,498	2,692	6.2	21.9	11.0	9.7	25.6	66.0 (7.4)	88.7 (4.6)	70.4 (5.7)	23.4	17.1	14.3	45.2	21	20	9	8.9	24.7	15.9	20.7	4.2	5.7	21.8 (0.4)	7.8 (0.3)

* Todos los indicadores incluidos en el presente cuadro, sus valores para niveles provincial y distrital (sólo para los que tienen como fuente principal el Censo Escolar del Ministerio de Educación), así como otros complementarios, se pueden descargar en: <http://escale.minedu.gob.pe/indicadores>

1/ Fuente: Sistema Integrado de Administración Financiera (SIAF) del Ministerio de Economía y Finanzas (MEF) & Censo Escolar del Ministerio de Educación.

2/ Fuente: Sistema Integrado de Administración Financiera (SIAF) del Ministerio de Economía y Finanzas (MEF) & estadísticas económicas del Instituto Nacional de Estadística e Informática (INEI) y del Banco Central de Reserva del Perú (BCRP)

3/ Fuente: Sistema Integrado de Administración Financiera (SIAF) del Ministerio de Economía y Finanzas (MEF).

4/ Fuente: Censo Escolar del Ministerio de Educación.

5/ Fuente: Censo Escolar del Ministerio de Educación & registros administrativos de la Dirección General de Tecnologías de Educación (DIGETE) del Ministerio de Educación.

6/ Fuente: Encuesta Nacional de Hogares (ENAH0) del Instituto Nacional de Estadística e Informática (INEI). Las cifras entre paréntesis corresponden al error muestral del indicador.

7/ Fuente: Evaluación Censal de Estudiantes (ECE) del Ministerio de Educación. Las cifras entre paréntesis corresponden al error muestral del indicador.

a: no aplica.