

Lima Metropolitana: ¿Cómo vamos en educación?

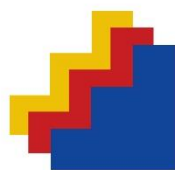


PERÚ

Ministerio
de Educación

Unidad de Estadística

2015



ESCALE

Estadística de la Calidad Educativa

<http://escale.minedu.gob.pe/>

EN POCAS PALABRAS:

Este documento, que reúne información estadística relevante de la situación actual de la educación de la región Lima Metropolitana, ha sido hecho para servir como una guía informativa amigable de todos aquellos actores de la región que puedan influir positivamente en su realidad educativa.

Contexto socio - económico de Callao:

- ✓ Población de Lima es **8'751'741** personas, predominantemente urbana (98%). Población de 3 a 5 de edad creció con una tasa promedio de 0.4% y la población de 6 a 11 y de 12 a 16 años de edad crecieron con tasas promedio de variación de 0.1%, respectivamente.
- ✓ En 2013, el PBI real de las Regiones Lima, Lima Metropolitana y Callao ascendió a S/. 201,843 millones, siendo la actividad “otros servicios” la que más contribuye al producto (31%).
- ✓ La pobreza total en Lima Metropolitana pasó de 32.9% en el 2005 a 15.3% en el 2009.
- ✓ El porcentaje de hogares con al menos una necesidad básica insatisfecha en Lima Metropolitana (10.3%) es menor que las cifras a escala nacional (20.3%).

Indicadores de insumos de Lima Metropolitana:

- ✓ **Financiamiento:** entre 2004 y 2013, la tasa promedio de crecimiento anual del indicador de gasto por alumno¹ ascendió a **12.3% en inicial, 16% en primaria y 9.8% en secundaria**. En casi todos estos años dicho indicador en Lima Metropolitana superó al nacional en todos los niveles educativos.
- ✓ **Infraestructura:** en 2014, casi todos los distritos tienen más del 90% de locales escolares de educación básica con los tres servicios básicos (agua potable, desagüe y electricidad), con la excepción de Pachacamac y Santa Rosa (segundo quintil). El mismo año, **el indicador de la región asciende a 78.3% frente a un 41.5% para todo el Perú.**
- ✓ **TIC:** En primaria, la región pasó de tener en 2005 el 18.4% de escuelas con Internet a 74.3% en 2014 con un valor superior al nacional (27.9%). Algo similar ocurre en secundaria, Lima Metropolitana pasó de 32.7% de escuelas con internet en el 2005 a 83.9% en el 2014, cifra mayor a la observada en todo el país (52%). En primaria y en secundaria, se observa que **la mayoría de distritos de la región está en el quintil más alto (mayor al 80%), exceptuando el distrito de Santa Rosa que se encuentra en el segundo quintil (20.1% - 40.0%).**

Indicadores del proceso de Lima Metropolitana (condiciones educativas):

- ✓ **Acceso:** el acceso a inicial en Lima Metropolitana, medido por la tasa neta de asistencia, tiene una tendencia creciente pasando de 77% a 82.7% entre el 2004 y 2013, mientras que el acceso a educación primaria y secundaria se mantiene relativamente estables con tasas que fluctúan alrededor del 92.4% y 84.7% respectivamente.
- ✓ **Transición de inicial a primaria:** Al comparar Perú con Lima Metropolitana, se aprecia que ambos tienen una distribución porcentual parecida, empero, el porcentaje de ingresantes a primaria sin ningún tipo de educación inicial ha sido casi siempre menor en la región a lo largo del período 2011 – 2014. En 2014, el porcentaje regional con tres o más años de inicial (59%) supera al porcentaje nacional (52%).
- ✓ **Alumnos por docente:** el número de alumnos por docente en la región Lima Metropolitana se mantiene estables. Por ejemplo, entre el 2005 y 2014, en el nivel inicial y de primaria, este indicador 14 alumnos por docente. En el nivel de secundaria fue de 12 alumnos por docente.

Indicadores de resultados de Lima Metropolitana:

- ✓ **Intermedios:** la región de Lima Metropolitana presenta menores tasas de desaprobación, retiro y atraso con respecto a todo el país tanto en primaria como en secundaria. A nivel de distritos se observa, por ejemplo en primaria, que todos los **distritos se ubican en el percentil más bajo del indicador (menores a 10%) y, en secundaria, todos los distritos se encuentran en el percentil más bajo, con la excepción Pucusana, Puente Piedra y Punta Negra (10.1% a 20.0%), y San Miguel (20.1% - 30.0%).** Por lo demás, al igual que en otras regiones del país, el indicador de desaprobación en primaria tiende a ser menor que en secundaria.
- ✓ **Finales:** En 2014, Lima Metropolitana muestra resultados por encima del porcentaje promedio nacional, tanto en comprensión lectora como en matemática: 55.8% de los estudiantes evaluados en 2° grado de primaria lograron llegar a los aprendizajes esperados en comprensión lectora y 31.3% lo hizo en matemática. A nivel de distritos, en comprensión lectora, casi la gran mayoría se encuentran dentro del quintil tres (40.1% - 60%); Barranco, Jesús María, La Molina, Miraflores, por ejemplo, se encuentran ubicados en el quintil cuatro (60.1% - 80.0%) y sólo San Isidro logra ubicarse en un quintil superior (mayor a 80%). En matemática distritos como Punta Hermosa y Santa María alcanzan los desempeños más bajos (0.00%-20.0%). La gran mayoría de los distritos están ubicados en el segundo quintil (20.1% - 40%). Algunos distritos, como Magdalena Vieja, Miraflores, San Borja, San Isidro, Santiago de Surco y Surquillo se ubican en el tercer quintil (40.1%-60.0%).

1. El porqué de este documento

El presente documento, elaborado por la Unidad de Estadística del Ministerio de Educación, reúne y analiza información estadística relevante para brindar un **panorama integral de la situación actual de la educación de la región Lima Metropolitana**. Puesto que la información y el conocimiento ayudan a tomar mejores decisiones, este documento **busca servir como una guía informativa amigable para todos aquellos actores de la región que tengan posibilidades de influir positivamente en la realidad educativa** como son funcionarios públicos, movimientos políticos locales, empresa privada, iglesias, ONG, medios de comunicación, actores de la sociedad civil, entre otros.

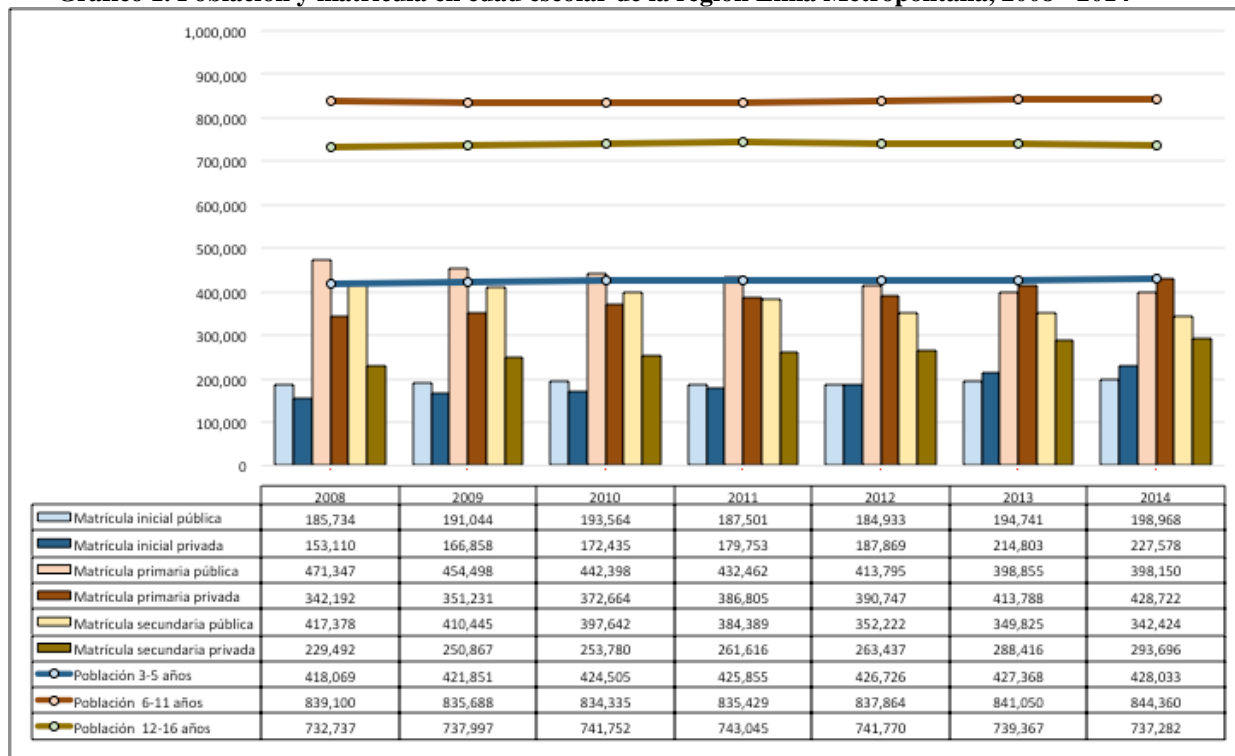
2. Algunos elementos a tomar en cuenta dentro del contexto socio – económico de la región

2.1. ¿Qué caracteriza a su población, especialmente la que se encuentra en edad escolar?

De acuerdo a las estimaciones del Instituto Nacional de Estadística para el año 2014, el departamento de Lima tiene **una población de 8'751'741 habitantes**. Esta se caracteriza por ser mayormente urbana (98%), y se concentra especialmente en los distritos San Martín de Porres (Lima Norte), San Juan de Lurigancho y Ate (Lima Este). Cabe destacar que San Juan de Lurigancho es el distrito de mayor población y el único que supera el millón de habitantes². Según género, existen ligeramente más mujeres que hombres (51.3% versus 48.7%). Adicionalmente, según las edades de la población, el 25% de la población tiene entre 0 a 14 años, el 68% tiene entre 15 a 64 años y 7% tiene 65 años a más.

Si enfocamos nuestra atención en la población en edad escolar (es decir, la situada entre los 3 y 16 años de edad) y las agrupamos en los rangos de 3 a 5 (correspondiente a educación inicial), 6 a 11 (asociada a educación primaria) y 12 a 16 (relacionada a educación secundaria), comprobamos en el gráfico 1 que, durante el período 2008 – 2014, los tres grupos crecieron a diferente ritmo. Así, mientras que **la población de 6 a 11 y de 12 a 16 años crecieron modestamente con tasas promedio de variación³ de 0.1%, respectivamente; la población de 3 a 5 presentó un crecimiento ligeramente mayor con una tasa promedio de variación de 0.4%.**

Gráfico 1. Población y matrícula en edad escolar de la región Lima Metropolitana, 2008 - 2014



Fuente: Proyecciones población INEI, 2012 y Censo Escolar del Ministerio de Educación. Elaboración propia.

² INEI 2014

³ La tasa promedio de variación se define como la media simple de las tasas interanuales de variación, expresadas como $(X_t/X_{t-1})-1$, donde X_t es el valor de una variable en el período t y X_{t-1} es su valor en el período t-1.

Con el objeto de hacer una comparación entre la oferta y demanda educativa, en el mismo gráfico 1 se incluye las matrículas de educación inicial, primaria y secundaria diferenciadas por gestión pública y privada.⁴ Lo primero que resalta es el crecimiento de la matrícula en inicial y una ligera disminución de la matrícula en secundaria. **La matrícula en inicial creció a una tasa promedio de 4.0%**, superando ampliamente la tasa de crecimiento de la población en edad de asistir a dicho nivel (3 a 5 años), lo que, por el lado de las escuelas públicas, quizás pueda explicarse a partir de las políticas de incremento de acceso a dicho nivel educativo aplicadas en los últimos años.⁵ **La matrícula de educación secundaria disminuyó a una tasa promedio de -0.2%, pese al ligero incremento promedio de la población en edad de asistir a dicho nivel (12 a 16 años).** En el caso de primaria, **la matrícula en educación primaria aumentó a una tasa promedio de 0.3%**, superando el crecimiento de la población en edad de asistir a dicho nivel (6 a 11 años).

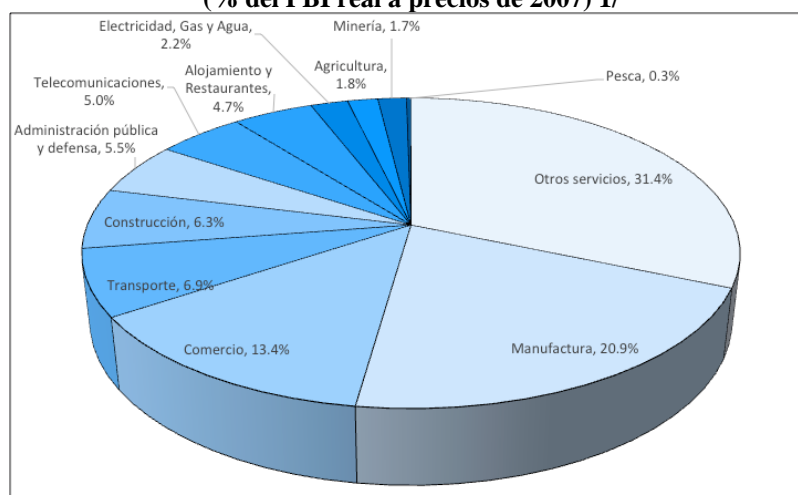
Al comparar las matrículas públicas y privada, se observa que ambas crecen en educación inicial, registrándose un incremento promedio mayor en el sector privado (6.9%) que en el público (1.2%). Situación distinta es la de primaria y secundaria, en donde la **matrícula privada parece venir ganando terreno con tasas medias de crecimiento de 3.8% y 4.3% respectivamente, en tanto que el alumnado de instituciones públicas viene decreciendo en -0.2% en primaria y -3.2% a secundaria.** Todo ello parecería revelar una mayor demanda por educación privada en la región. Tal vez explorar la coyuntura económica de Lima Metropolitana, así como las condiciones de la oferta del servicio, puede darnos algunas pistas para entender mejor dichos cambios (gráfico 1).

2.2. ¿Qué podemos decir de la economía de la región?

Para conocer el contexto económico de Lima Metropolitana, analizaremos las cifras de producción del departamento de Lima publicadas por el INEI. Cabe indicar que estas cifras son resultado de la actividad económica desarrollada en el ámbito de tres regiones: la Región Lima Provincias, Lima Metropolitana y la Región Callao; de allí que las tendencias aquí presentadas no sean exclusivas de Lima Metropolitana.

Antes de analizar el comportamiento económico, detengámonos a examinar la estructura productiva del departamento de Lima. En el gráfico 2 se aprecia que **las principales actividades en 2013 son, en orden de mayor a menor importancia: otros servicios, manufactura, y comercio, las cuales en conjunto representan el 65.7% de la economía del departamento de Lima. A estas le siguen: transporte, construcción, administración pública, y telecomunicaciones, las cuales junto con las tres principales, engloban el 89.4% de la actividad económica del departamento de Lima.**

Gráfico 2. Principales actividades económicas del departamento de Lima, 2013 (% del PBI real a precios de 2007) 1/



Fuente: INEI, 2015. Elaboración propia.

Minería contiene extracción de petróleo, gas, minerales y servicios conexos. Comercio incluye mantenimiento de vehículos automotores y motocicletas. Agricultura abarca también ganadería, caza y silvicultura, Transporte incorpora almacenamiento, correo y mensajería. Administración pública incluye defensa. Telecomunicaciones involucra otros servicios de información. Pesca incorpora acuicultura.

1/ El PBI departamental solo puede ser calculado mediante el método del valor agregado bruto (VAB) por lo que, en estricto, no es un PBI integral, no obstante, en este documento se mantiene el término PBI por ser de uso más familiar y coloquial.

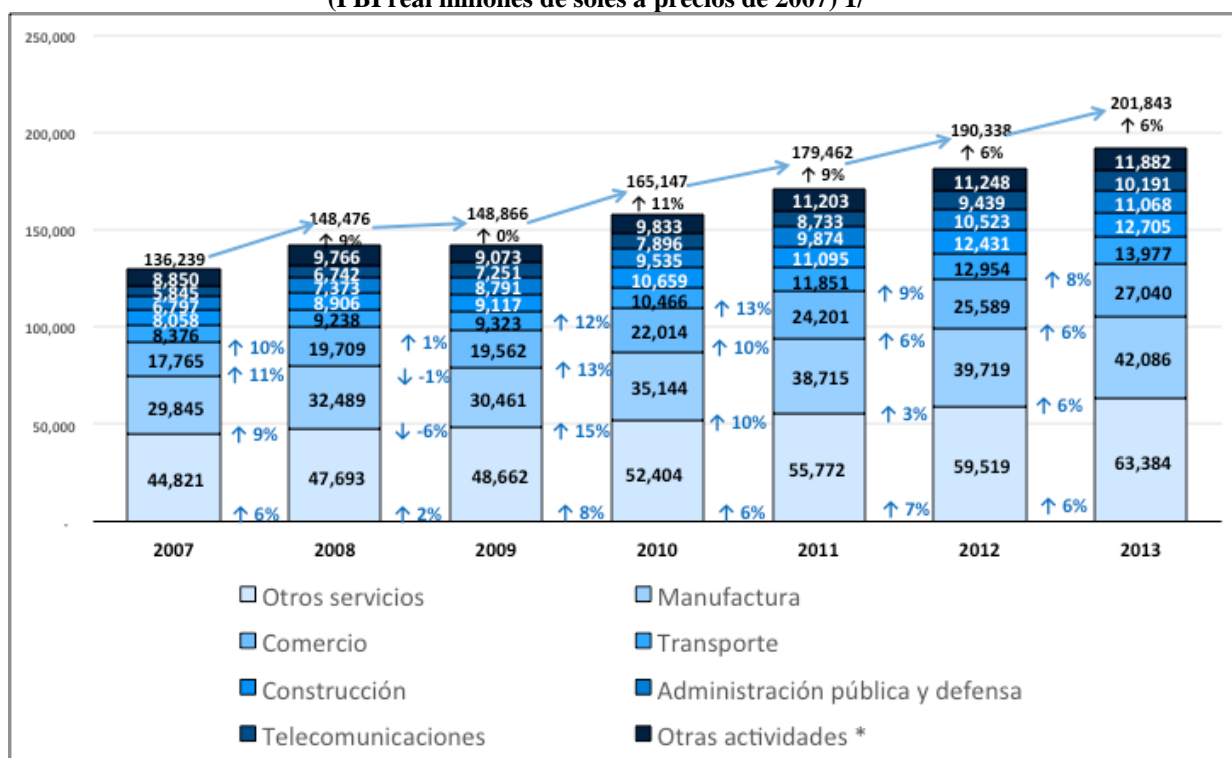
⁴ Cabe advertir que las matrículas pueden ser mayores a la población porque incluyen alumnos fuera de los rangos de edad analizados.

⁵ Para mayor información sobre dichas políticas, ver MEF (2012).

Considerando la estructura productiva presentada en el párrafo anterior, en el gráfico 3 se muestra la evolución de la producción en las siete actividades principales (una octava categoría engloba al resto de actividades) a lo largo del período 2007-2013. Como se observa en el Gráfico 3, **el PBI del departamento de Lima ha crecido en forma discontinua, pasando de 136'239 millones de nuevos soles en 2007 a 201'843 en 2013**. La tasa de crecimiento más alta (11%) se observó en 2010; mientras que la más baja (0%) se dio en 2009. Si bien en los últimos años el crecimiento del PBI ha sido más lento, el PBI de Lima presenta una tendencia ascendente a lo largo del periodo 2007-2013.

Al analizar el comportamiento de las principales actividades, se observa que todas ellas muestran un crecimiento continuo a lo largo del período analizado, con excepción de los sectores manufactura y comercio, los cuales experimentaron una caída de 6% y 1%, respectivamente en 2009.

Gráfico 3. PBI por principales actividades económicas del departamento de Lima, 2007- 2013
(PBI real millones de soles a precios de 2007) 1/



Fuente: INEI, 2015. Elaboración propia.

Minería contiene extracción de petróleo, gas, minerales y servicios conexos. Comercio incluye mantenimiento de vehículos automotores y motocicletas. Agricultura abarca también ganadería, caza y silvicultura, Transporte incorpora almacenamiento, correo y mensajería. Otras actividades incluye alojamiento y restaurantes, telecomunicaciones, electricidad, gas, agua y pesca, agricultura, minería y pesca.1/ El PBI departamental solo puede ser calculado mediante el método del valor agregado bruto (VAB) por lo que, en estricto, no es un PBI integral, no obstante, en este documento se mantiene el término PBI por ser familiar.

2.3. ¿Cómo va en la región la pobreza y el desarrollo humano?

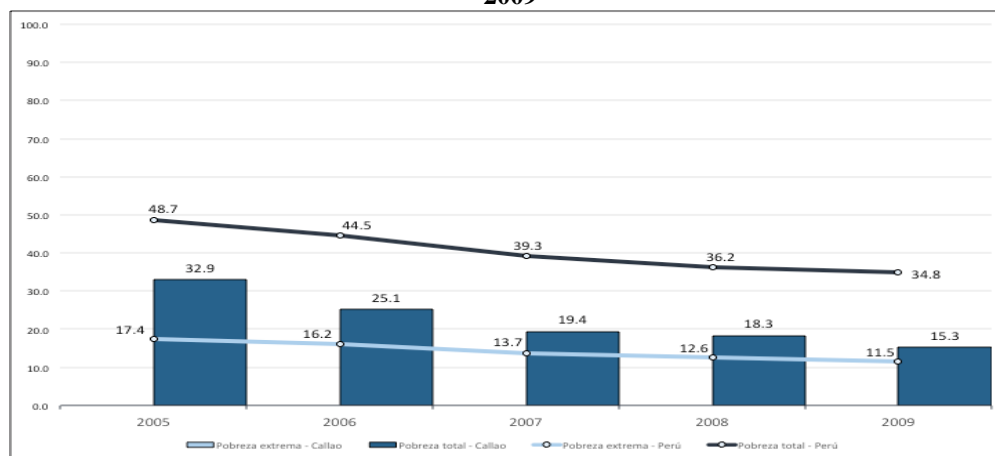
Ya se ha visto la tendencia creciente de la economía de la región, con algunas de sus posibles limitaciones. Es de esperar, entonces, que los ingresos y las condiciones de vida en la región hayan tendido a mejorar, con la consiguiente disminución de la pobreza, lo que podría estar reflejándose en el incremento de la matrícula privada en educación básica regular. Cabe indicar nuevamente que estas cifras son para el todo el departamento de Lima y la Provincia Constitucional del Callao.

Para corroborar esta conjetura, en el gráfico 4 se comparan las tendencias de la pobreza monetaria⁶ a nivel regional y nacional. El departamento de Lima, en comparación al nivel nacional, presenta un menor nivel de

⁶De acuerdo a la medición de pobreza monetaria que realiza el INEI, la población que se encuentra en pobreza comprende a las personas cuyos hogares tienen un consumo per cápita inferior al costo de una canasta total de bienes y servicios mínimos esenciales, entendido

incidencia de pobreza entre el periodo 2005 – 2009. Se puede observar también que **la incidencia de pobreza ha disminuido en la etapa estudiada, pasando de 33% en 2005 a 15% en 2009. La reducción de la pobreza en Lima ha sido también más rápida que la observada a nivel nacional.**

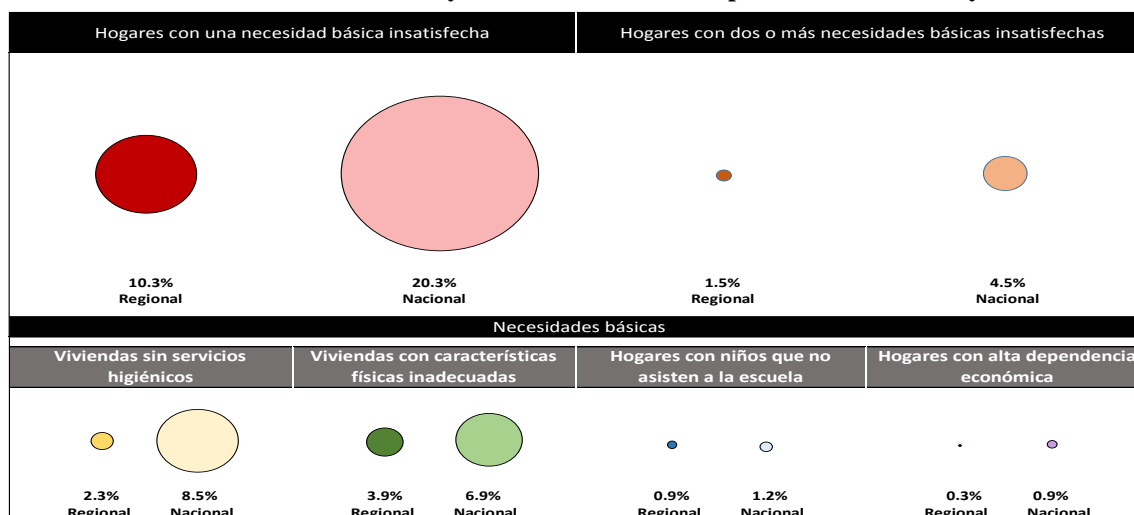
Gráfico 4. Incidencia de la pobreza y pobreza extrema en el departamento de Lima y el Perú, 2005 - 2009



Fuente: INEI. Elaboración propia.

En el gráfico 5 se pueden observar, para el departamento de Lima y todo el Perú, los indicadores agregados de hogares con una necesidad básica insatisfecha (NBI) y con dos o más.⁷ También se muestran algunos de los indicadores referidos a las necesidades básicas estructurales, utilizados para el cálculo de este indicador.⁸ Podemos observar que **el 10.3% de la población del departamento de Lima tiene por lo menos una necesidad básica insatisfecha y el 1.5% dos o más**, frente a valores mayores a nivel nacional. **En cuanto a las necesidades básicas por separado, los indicadores para el departamento de Lima son menores a los nacionales**, especialmente en referencia al porcentaje de hogares con viviendas con características físicas inadecuadas, donde se observa la mayor diferencia entre la cifra nacional y regional.

Gráfico 5. Indicadores de necesidades y servicios básicos del departamento de Lima y el Perú - 2013



Fuente: ENAHO – INEI. Elaboración propia.

como la línea de pobreza total. La población que se encuentra en pobreza extrema comprende a las personas cuyos hogares tienen consumos per cápita inferiores al valor de una canasta mínima de alimentos, entendido como la línea de pobreza extrema.

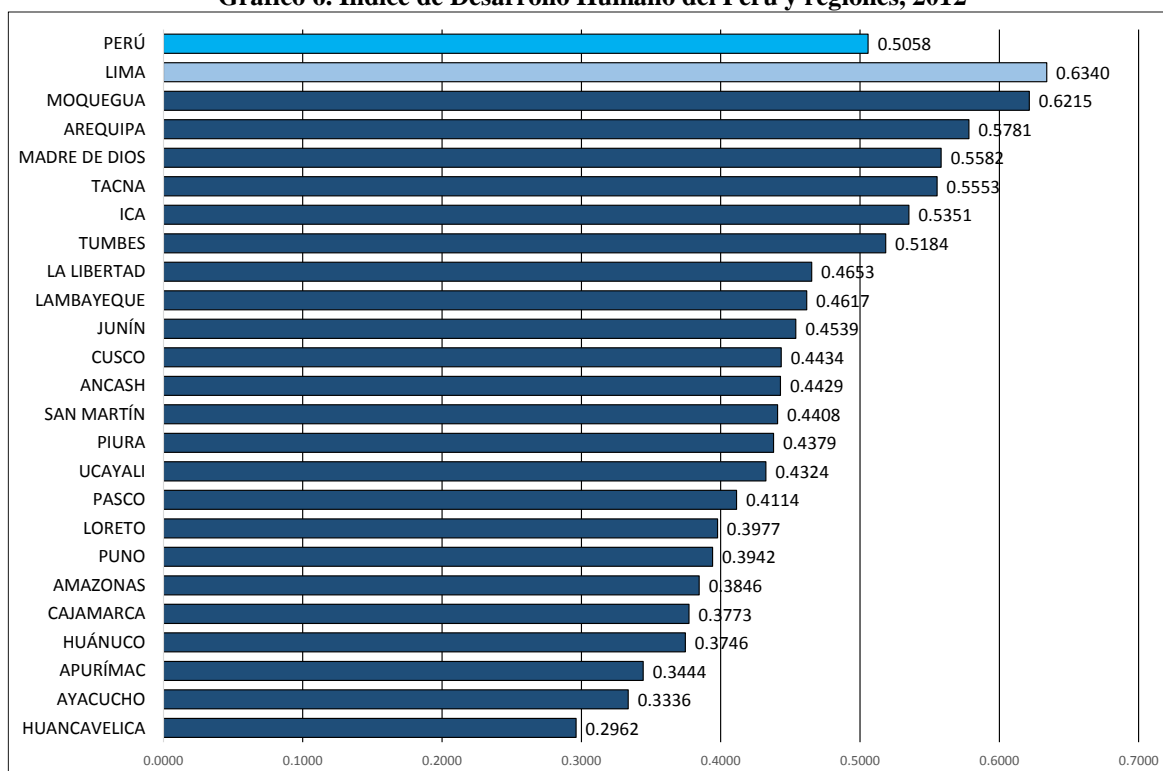
⁷ El enfoque alternativo de medición de la pobreza conocido como “Método de las necesidades básicas insatisfechas” (NBI) toma en consideración un conjunto de indicadores relacionados con necesidades básicas estructurales que se requiere para evaluar el bienestar individual. De manera específica, el INEI lo calcula en base a los siguientes indicadores: viviendas con características físicas inadecuadas, hogares en hacinamiento, vivienda sin servicio higiénico, hogares con al menos un niño que no asiste a la escuela, hogares con el jefe de hogar con primaria incompleta y hogares con tres personas o más por perceptor de ingreso.

⁸ Se presenta las necesidades básicas de los siguientes conceptos: viviendas sin servicios higiénicos, viviendas con características físicas inadecuadas, hogares con niños que no asisten a la escuela, hogares con alta dependencia económica. Las otras necesidades utilizadas para el cálculo de este índice no cuentan con estadística disponible.

Se tiene, pues, una menor presencia de pobreza, tanto monetaria como no monetaria, en la región con respecto a todo el país, además, la pobreza no extrema viene disminuyendo, lo que posiblemente se explique en parte por el crecimiento económico descrito en el acápite previo.

Si bien es cierto que el crecimiento económico es importante, en las últimas décadas se ha llegado a comprender que éste sustenta a un principio mayor, el cual es el desarrollo humano, en relación a ello, uno de sus métricas más conocidas y aceptadas es el Índice de Desarrollo Humano (IDH), el cual es construido por el Programa de Desarrollo Humano de las Naciones Unidas (PNUD).⁹ En el gráfico 6 se presenta dicho índice para el Perú y sus departamentos. El IDH del departamento del departamento Lima se puede tomar como referencia para el IDH del Lima Metropolitana, siendo el departamento con mayor IDH en el país.

Gráfico 6. Índice de Desarrollo Humano del Perú y regiones, 2012



Fuente: PNUD, 2012.

En el gráfico 6 se aprecia que el departamento de Lima ocupa el primer lugar con un IDH igual a 0.6340, seguido por Moquegua 0.6215 y Arequipa 0.5781. El IDH de Lima es superior al del Perú.

2.4. ¿Cómo gestionan su educación y qué tienen planeado en este campo?

Una región relativamente más próspera, con menor presencia de pobreza, demandará una educación de mayor calidad (la percepción de que la educación privada ofrece una mejor calidad puede estar entre las razones del

⁹ De acuerdo al PNUD (sin fecha, traducción propia):

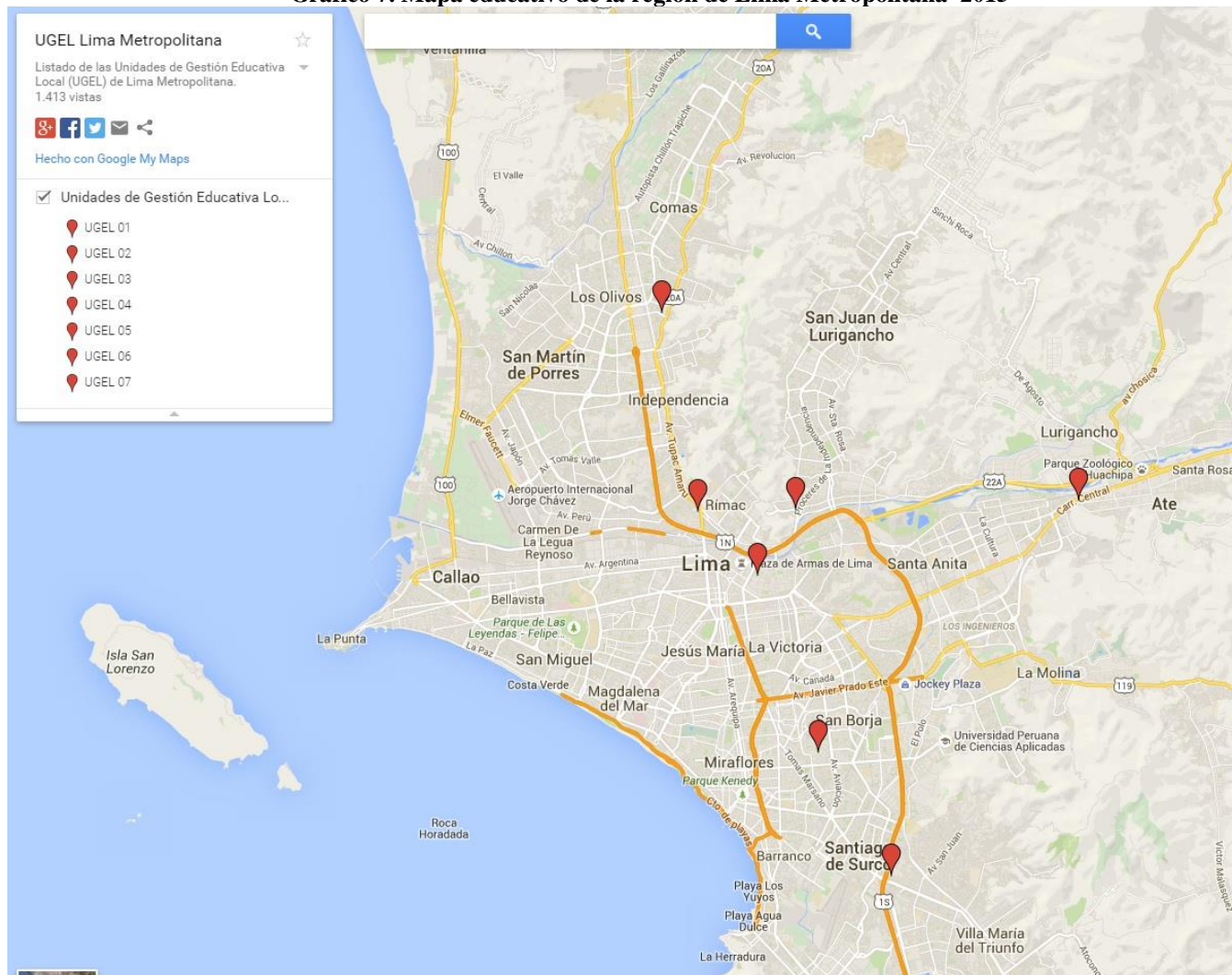
“El IDH fue creado para enfatizar que las personas y sus capacidades debe ser el criterio último para evaluar el desarrollo de un país, no el crecimiento económico por sí solo. El IDH también puede ayudar a cuestionar las decisiones políticas nacionales, preguntando cómo dos países con el mismo nivel de ingreso nacional bruto per cápita puede terminar con resultados diferentes de desarrollo humano. Estos contrastes pueden estimular el debate sobre las prioridades políticas del gobierno. El Índice de Desarrollo Humano (IDH) es una medida resumen de los logros del promedio en las principales dimensiones del desarrollo humano: tener una vida larga y saludable, acceder al conocimiento y lograr un nivel de vida digno. El IDH es la media geométrica de los índices normalizados para cada una de las tres dimensiones. La dimensión de la salud del IDH es evaluada con la esperanza de vida al nacer, (...). El componente de educación del IDH se mide por el promedio de años de escolaridad para los adultos mayores de 25 años y la esperanza de años de escolarización de los niños en edad escolar. (...) La dimensión del nivel de vida se mide por el ingreso nacional bruto per cápita. (...) El IDH no refleja en las desigualdades, la pobreza, la seguridad humana, empoderamiento, etc. (...)”

Conviene advertir que para el caso del IDH de Perú en 2012, de acuerdo a su metodología (PNUD, 2013), se ha sustituido la esperanza de años de escolarización de los niños en edad escolar por la población de 18 años con educación secundaria completa o más.

crecimiento de la matrícula en instituciones educativas no estatales), vinculado con ello, es importante indagar cómo se organiza y planifica la educación en la Región Lima Metropolitana.

La región Lima Metropolitana, desde el punto de vista de la gestión educativa, es administrada por la Dirección Regional de Educación del Lima Metropolitana, bajo la cual se encuentra la Unidad de Gestión Educativa Local (UGEL) de San Juan de Miraflores 01, Rímac 02, Breña 03, Comas 04, San Juan de Lurigancho 05, Ate 06 y San Borja 07. En el siguiente mapa se presenta la región subdividida por UGEL, donde se muestra la ubicación exacta de cada una de ellas.

Gráfico 7. Mapa educativo de la región de Lima Metropolitana 2015



Fuente: <http://www.dreim.gob.pe/unidades/ugel-de-lima-metropolitana#unidad-de-gesti3n-educativa-01>

En la tabla 1 se presentan el número de alumnos matriculados e instituciones educativas, de acuerdo al nivel educativo y la jurisdicción por UGEL. En la tabla se observa que la **Dirección Regional de Educación de Lima Metropolitana administra el 7.5% de la matrícula y 1.18% de las instituciones educativas, mientras que las siete UGEL concentran entre 10% a 14% de la matrícula y entre 11% a 16% de las instituciones educativas. La UGEL con mayor población escolar es San Juan de Lurigancho, la cual administra 16.1% de la matrícula y 17.54% de las instituciones educativas.**

Además, la distribución de la matrícula y las instituciones educativas de acuerdo al nivel educativo indica que **el principal servicio educativo brindando en la región Lima Metropolitana es la educación básica regular (inicial, primaria o secundaria).** El 85.4% de la matrícula de la región asiste a algún nivel de la educación básica regular, mientras que el 93.5% de las instituciones educativas son centros de educación inicial, primaria o secundaria regular.

Además de lo ya mencionado, en la tabla 1 se incluye una **tipología de UGEL que consiste en una clasificación basada en factores educativos y sociales** como matrícula, urbanidad, acceso al local, infraestructura y servicios básicos, logros de aprendizaje y disponibilidades de recursos,¹⁰ en el caso de la Lima Metropolitana, todas las UGEL son clasificadas como tipo 6 (que es el estándar más alto). **Dado esta tipología, se corrobora el carácter predominantemente urbano de la educación de Lima Metropolitana.**

Tabla 1. Matrícula e instituciones educativas según UGEL por nivel educativo de la región Lima Metropolitana, 2014

UGEL	Tipología	Inicial	Primaria	Secundaria	CEBA	Especial	Técnico-	Superior	Inicial	Primaria	Secundaria	CEBA	Especial	Técnico-	Superior
TOTAL		427.215	829.127	637.684	61.199	7.453	88.943	167.014	7.945	4.603	2.720	365	100	398	193
DRE Lima		0	0	0	0	0	0	167.014	0	0	0	0	0	0	0
UGEL San Juan de	6	79.456	146.776	109.456	10.867	986	10.660	0	1.480	817	442	63	15	47	0
UGEL Rimac 02	6	64.786	130.115	98.883	8.754	976	11.921	0	1.266	838	482	52	10	45	0
UGEL Breña 03	6	50.283	95.588	86.742	11.962	1.292	37.149	0	873	479	359	68	14	134	0
UGEL Comas 04	6	61.661	124.816	91.052	8.575	551	5.432	0	1.187	743	399	46	11	41	0
UGEL San Juan de	6	59.921	115.826	81.130	7.555	830	8.146	0	1.150	604	340	45	11	33	0
UGEL Ate 05	6	58.853	125.812	97.822	6.597	637	4.353	0	1.049	681	402	41	8	34	0
UGEL San Borja 07	6	52.255	90.194	72.599	6.889	2.181	11.282	0	940	441	296	50	31	64	0

Fuente y elaboración: <http://escale.minedu.gob.pe/magnitudes>

Por otra parte, un hecho destacable es que **la mayoría de instituciones públicas de la región Lima Metropolitana presentan una menor accesibilidad en comparación con sus pares privadas.** Tal como se comprueba en el gráfico 8 en donde se presenta una distribución porcentual de las instituciones educativas de cada UGEL (para su número total, así como para los niveles de inicial, primaria y secundaria) según su tiempo de traslado a su respectiva UGEL, se puede identificar que el porcentaje de instituciones educativas públicas con un tiempo de traslado menor a treinta minutos (80%) tiende a ser menor comparado al porcentaje de instituciones privadas (90%). Una diferencia notoria, al interior de las instituciones públicas como privadas, es el caso de la UGEL San Juan de Miraflores, con un tiempo de traslado menor de 30 minutos, de 50% en las escuelas públicas y 68% en las privadas.

En lo que concierne a planificación de la educación, **Lima Metropolitana cuenta con dos documentos, los cuales son el Plan de Desarrollo Regional Concertado 2013 – 21 y el Proyecto de Educativo Regional 2010 -2023.** En la tabla 2, donde se resume las principales características del primero de los documentos, se puede apreciar que dicho plan **hace énfasis en la calidad y equidad educativa.** En la tabla 3 se sintetiza las principales características del segundo plan, el cual **propone resultados en términos de mejoras de la calidad educativa, así como también en términos de la mejora de la inclusión y equidad educativa.**

¹⁰ La clasificación de UGEL ha sido construida mediante una metodología econométrica espacial, de acuerdo a los siguientes criterios:

Tipo 1: baja matrícula, urbanidad media, aproximadamente 58% de locales escolares con tres servicios básicos, sin mayores problemas de acceso, infraestructura media (aproximadamente 49% no requiere reparación total), buenos resultados en pruebas ECE y pocos recursos en las sedes de UGEL.

Tipo 2: matrícula muy baja, baja urbanidad, aproximadamente 45% de locales escolares con tres servicios básicos, sin mayores problemas de acceso, infraestructura media (aproximadamente 51% no requiere reparación total), malos resultados en pruebas ECE y pocos recursos en las sedes de UGEL.

Tipo 3: baja matrícula, baja urbanidad, locales escolares carecen de los tres servicios básicos, con el mayor problema de acceso, malos resultados en pruebas ECE y muy pocos recursos en las sedes de IGED.

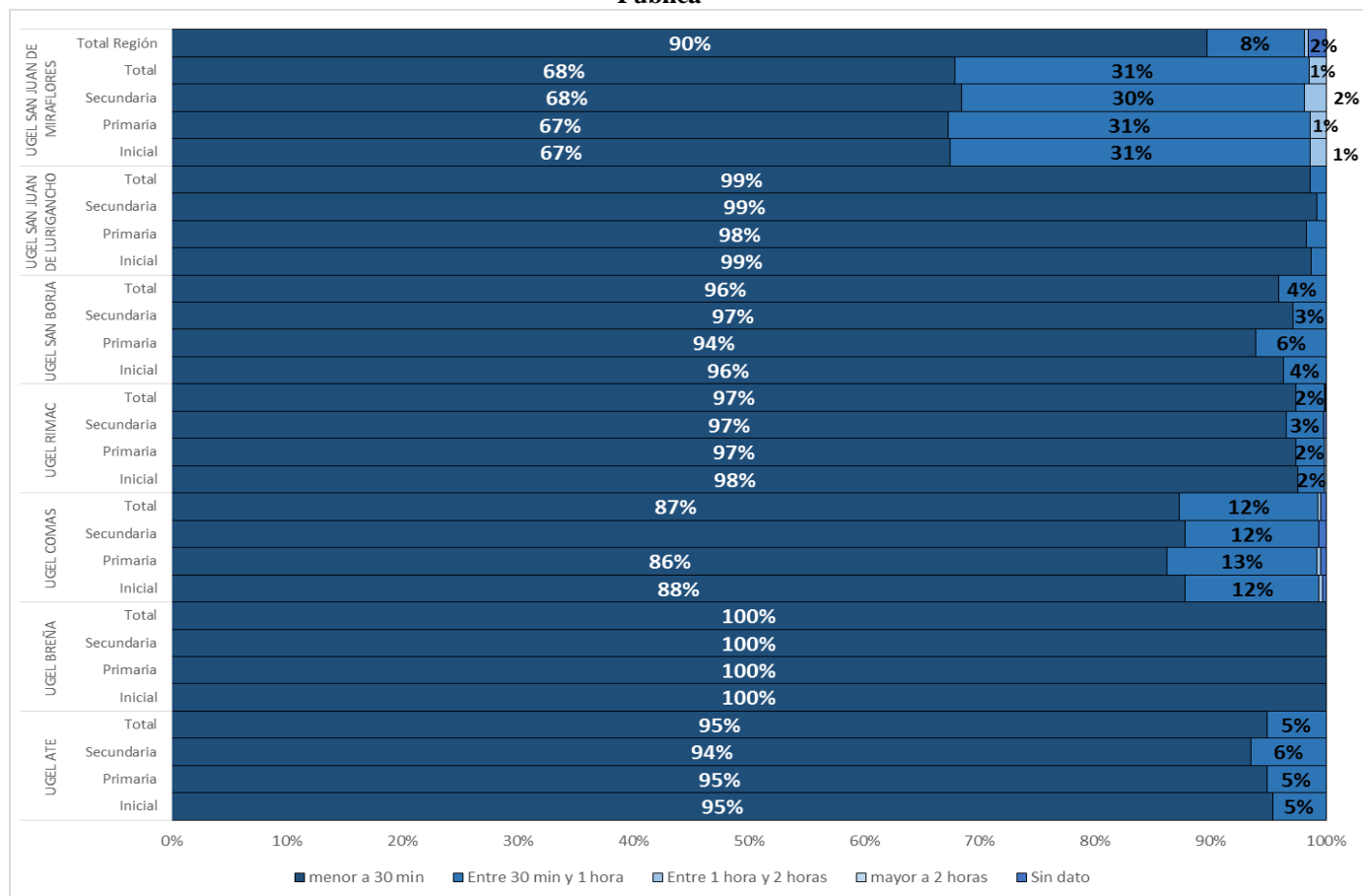
Tipo 4: matrícula regular, alta urbanidad, aproximadamente 75% de locales escolares cuentan con tres servicios básicos, muy buen acceso, infraestructura media (aprox. 52% no requieren reparación total), buenos resultados en pruebas ECE y cuentan con recursos en sus sedes.

Tipo 5: baja matrícula, baja urbanidad, aproximadamente 33% de locales escolares cuentan con tres servicios básicos, regular acceso, sin problemas de infraestructura (aprox. 58% no requieren reparación total), con resultados en la ECE medios y con regulares recursos en las sedes de IGED.

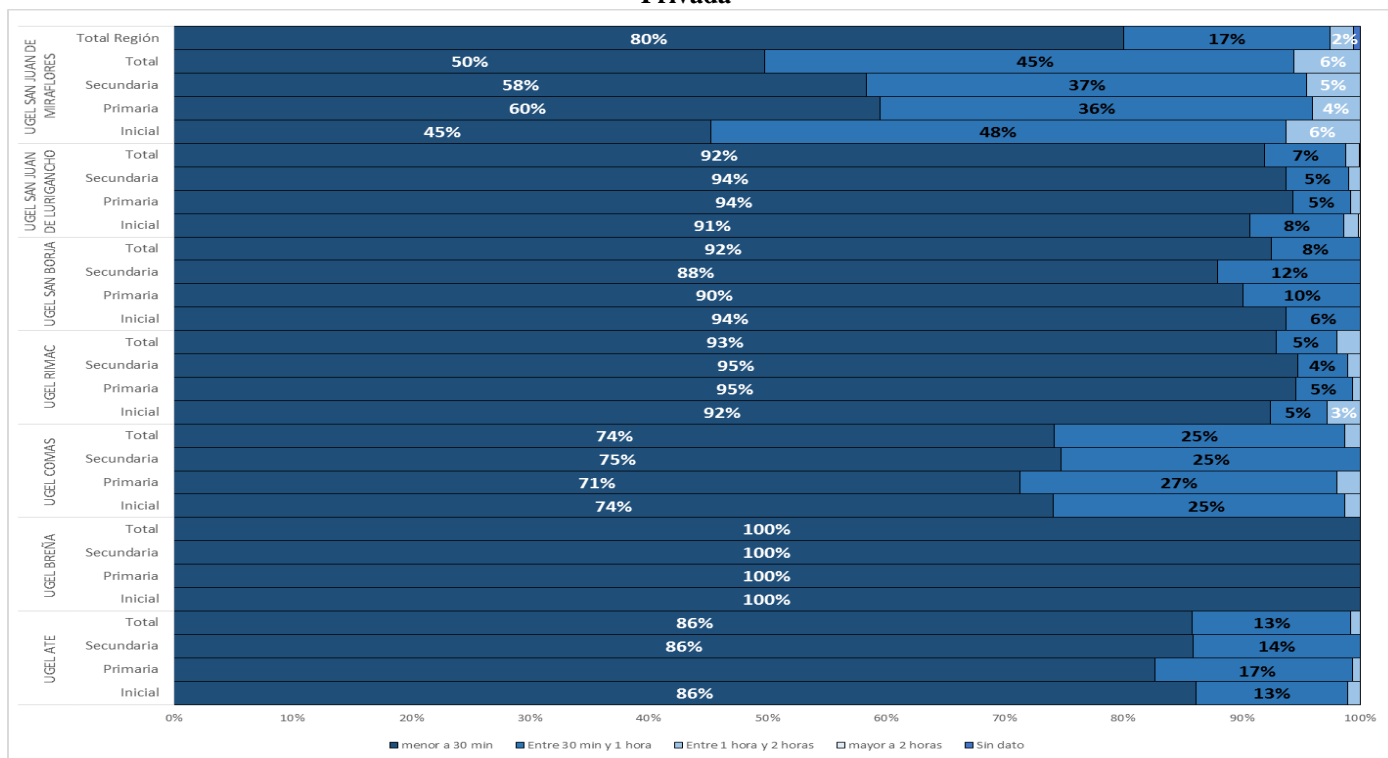
Tipo 6: alta matrícula (principalmente de Lima Metropolitana y Trujillo), netamente urbanas, locales escolares cuentan con los tres servicios básicos, muy buen acceso, buenos resultados en pruebas ECE, cuentan con suficientes recursos en sus sedes. Su principal problema es la infraestructura de sus locales escolares.

Para mayores detalles sobre esta metodología, ver MINEDU (2015B).

Gráfico 8. Porcentaje de instituciones educativas públicas de la región Lima Metropolitana por tiempo de traslado a la UGEL de su jurisdicción, según UGEL y nivel educativo, 2015
Pública



Privada



Fuente: Sistema de Información Geográfica de la Unidad de Estadística Educativa del Ministerio de Educación

Tabla 2. Resumen del Plan Regional de Desarrollo Concertado de Lima 2012-2025

<i>Eje</i>	<i>Políticas de Desarrollo</i>	<i>Objetivos estratégicos</i>	<i>Objetivos específicos</i>		
Eje Estratégico 1. Lima es una ciudad intercultural, inclusiva, saludable y educadora, donde sus habitantes, hombres y mujeres desarrollan sus capacidades y potencialidades, y habitan en condiciones de convivencia social.	1.1 Promover la diversidad cultural y fortalecer la identidad y autoestima de los residentes de Lima, fomentando la creatividad y la consolidación del proceso inclusivo.	1.1 Fortalecimiento de la investigación, la organización, difusión, práctica y conservación de las manifestaciones culturales.	Conservación, defensa y revalorización del patrimonio cultural de Lima desarrollando un mayor conocimiento de estas expresiones.		
			Fomento de las identidades respetando y valorando la diversidad cultural, las diferencias de género u otras y estimulando la creatividad.		
			Promoción del acceso de los ciudadanos y ciudadanas a los bienes y servicios culturales.		
	1.2. Garantizar la transformación de Lima como una ciudad donde se ejerce el derecho al aprendizaje, tanto en la escuela como en diversos ámbitos sociales, y se prioriza la formación integral de los niños, niñas y jóvenes.	2.1 Calidad y equidad de los servicios educativos que se brindan en las instituciones educativas y en los espacios públicos de la ciudad favoreciendo el desarrollo y el ejercicio pleno de la ciudadanía.	2.1 Fortalecimiento de la educación pública universalizando la culminación oportuna de la Educación Básica de calidad redistribuyendo los recursos con criterios de equidad.	Creación y fortalecimiento de espacios públicos de educación comunitaria existentes en la ciudad, orientados al desarrollo de las capacidades de las personas y al logro de la convivencia ciudadana.	
				Impulso de la participación social, responsable y eficiente de la comunidad en la gestión educativa descentralizada de la ciudad.	
				Desarrollo de capacidades de investigación e innovación orientadas a la producción, a la demanda laboral calificada y al desarrollo del conocimiento y la cultura en el sistema educativo y en las diversas instituciones de la ciudad.	
				Fortalecimiento del desarrollo integral y el nivel profesional de maestros y directores de las instituciones educativas, comprometiéndolos a renovar sus roles en el marco del buen desempeño, que garantice el logro de capacidades de los estudiantes.	
				Ejercicio de la autoridad descentralizada de salud en la capital, articulando a los actores y actoras que influyen en los determinantes sociales de la salud y a los prestadores de servicios de salud públicos y privados ubicados en Lima Metropolitana.	
				Promoción de la salud sustentada en la práctica de hábitos y estilos de vida saludables en la familia, en el entorno saludable de la escuela, la comunidad y en todos los espacios donde se desenvuelve la vida de la población.	
	1.3. Garantizar el derecho de las personas a una vida saludable y al desarrollo y protección de sus capacidades.	3.1 La salud de los distintos segmentos poblacionales garantiza su desarrollo físico, emocional, mental y social, en armonía con su entorno y con prioridad en la infancia y poblaciones con mayor vulnerabilidad.	Ejercicio de la autoridad descentralizada de salud en la capital, articulando a los actores y actoras que influyen en los determinantes sociales de la salud y a los prestadores de servicios de salud públicos y privados ubicados en Lima Metropolitana.	Fomento de hábitos y costumbres deportivas en la provincia, de manera articulada con el gobierno nacional y los distritos en el marco del Plan Deportivo Nacional.	
				Acceso universal a servicios de salud y garantizar su calidad, incluyendo la salud sexual y reproductiva, impulsando las acciones de promoción, prevención, recuperación y rehabilitación.	
				Desarrollo de las capacidades humanas de las personas en situación de pobreza, riesgo y vulnerabilidad, desde una perspectiva integral y con un enfoque de género y discapacidad, poniendo especial énfasis en las intervenciones dirigidas a la infancia.	
	1.4. Garantizar la presencia efectiva del Estado, al promover mecanismos de coordinación y concertación para la convivencia social pacífica.	4.1 Fortalecimiento de la gestión de la seguridad ciudadana a través de la articulación de los planes y programas distritales, en el marco del Plan Nacional de seguridad ciudadana y convivencia social.	4.1 Fortalecimiento del sistema de Seguridad ciudadana, con la implementación de instrumentos de planificación y gestión de la política de seguridad ciudadana.	Promoción en las Áreas Interdistritales y Mancomunidades de acuerdos de inversión pública y distribución de recursos logísticos para mejorar la infraestructura y equipamiento de los servicios de seguridad ciudadana.	
				Implementación del sistema de capacitación para los distintos actores de seguridad, orientada a una estandarización en los protocolos de actuación y la creación de sistemas de trabajo interdistritales e intersectoriales.	
				Compromiso de los medios de comunicación para la promoción de las políticas de seguridad ciudadana y convivencia social, en el marco de una estrategia integral comunicacional con perspectiva de género.	
4.2 Promoción de una cultura cívica de respeto a la ley y a las normas de convivencia, sensibilizando a la ciudadanía contra la violencia.		4.2 Promoción de una cultura cívica de respeto a la ley y a las normas de convivencia, sensibilizando a la ciudadanía contra la violencia.	Fortalecimiento de la presencia ciudadana en la formulación, implementación y vigilancia de las políticas y acciones de seguridad Ciudadana.	Mejoramiento de las condiciones de seguridad de los espacios públicos, priorizando las zonas de alta inseguridad y exclusión social a través de mecanismos de promoción de usos deportivos, recreativos y culturales, considerando necesidades específicas de las mujeres, adolescentes, niños y niñas, personas adultas mayores y personas con discapacidad.	
				4.3 Mejora del conocimiento y del ejercicio de los derechos, para acceder a los servicios y a la igualdad de oportunidades y de género de las personas en situación de pobreza, riesgo y vulnerabilidad, para que puedan gestionar su propio desarrollo de manera autónoma.	Concertación entre el Estado, el sector privado y la sociedad civil para establecer una red de protección para las personas en situación de pobreza y vulnerabilidad, con especial énfasis en los niños, niñas, adolescentes y mujeres.
1.5. Contribuir a la mejora de los ingresos y el acceso a recursos financieros de las personas en situación de pobreza, riesgo y vulnerabilidad.	5.1 Otorgamiento de oportunidades a las personas en situación de pobreza, riesgo y vulnerabilidad, para que en el marco de la vigencia plena de sus derechos, desarrollen y utilicen sus capacidades para el desarrollo de emprendimientos y/o accedan a un empleo adecuado.	5.1 Otorgamiento de oportunidades a las personas en situación de pobreza, riesgo y vulnerabilidad, para que en el marco de la vigencia plena de sus derechos, desarrollen y utilicen sus capacidades para el desarrollo de emprendimientos y/o accedan a un empleo adecuado.	Desarrollo y fortalecimiento de las habilidades y competencias, y la capacidad organizativa/ asociativa de las personas en situación de pobreza, riesgo y vulnerabilidad, así como sus condiciones de empleabilidad y emprendimiento, en particular de las mujeres, jóvenes, adulto mayor y personas con discapacidad.		
			Promoción y facilitación de la formalización de las actividades económicas, que son desarrolladas por la población en situación de pobreza		

(Continúa página siguiente)

(Continúa página anterior)

<p>Eje Estratégico 2. Lima es una ciudad policéntrica, articulada y sostenible, que redefine el uso de su territorio en armonía con sus ecosistemas circundantes y que brinda servicios adecuados sin discriminación</p>	<p>2.1. Asegurar la gestión integral, protección, conservación y restauración de los ecosistemas naturales y urbanos orientando el crecimiento urbano hacia la estrategia de ordenamiento territorial inclusivo y de mitigación/adaptación al cambio climático.</p>	<p>Protección, recuperación y puesta en valor de ecosistemas urbanos y naturales, preservando los procesos ecológicos esenciales y la reducción y mitigación de la contaminación ambiental.</p>	<p>Crecimiento ordenado y reorientado de la ciudad mediante la regeneración urbana, la densificación y ocupación adecuada con criterios inclusivos.</p>
			<p>Funcionamiento del Sistema de Gestión Integral y Disposición Final de los Residuos, optimizando la operación de los rellenos sanitarios autorizados.</p>
			<p>Implementación de mecanismos de fiscalización para la reducción de la contaminación ambiental.</p>
			<p>Conservación, protección y restauración de los ecosistemas urbanos que conforman la estructura ecológica de Lima, afirmando el aprovechamiento sostenible y la recuperación de los ambientes degradados.</p>
		<p>Elaboración e implementación de la Estrategia Metropolitana frente al cambio climático en concordancia con la política nacional y los acuerdos Internacionales.</p>	<p>Fortalecimiento de capacidades en la provincia de Lima y sus distritos para la mitigación y adaptación al cambio climático, así como los instrumentos para adaptarse permanentemente a este fenómeno que incluyan el enfoque intercultural.</p>
			<p>Implementación de iniciativas prioritarias de adaptación al cambio climático en diversas zonas de la ciudad.</p>
	<p>2.2. Promover las condiciones de habitabilidad segura como un derecho ciudadano, a través del acceso y mejora de la vivienda, la movilidad, el transporte, los servicios básicos, la recreación, los espacios públicos y otros, reduciendo las condiciones de vulnerabilidad.</p>	<p>Gestión de un sistema metropolitano de áreas verdes, articulando los grandes ecosistemas y áreas de conservación regional, los parques zonales y metropolitanos y los parques distritales de la ciudad.</p>	<p>Promoción e implementación de infraestructuras para el desarrollo de riego con aguas residuales tratadas, de las áreas verdes y de los espacios públicos.</p>
			<p>Ampliación y mejora de las áreas verdes incorporando la gestión integral del agua para el fortalecimiento de la estructura ecológica de la ciudad.</p>
		<p>Incremento de la superficie de áreas recreacionales, incorporando enfoques Participativos y socio ambientales.</p>	<p>Desarrollo de estrategias de sensibilización y toma de conciencia a la población y autoridades en la importancia y mantenimiento de las áreas verdes y espacios públicos.</p>
			<p>Implementación de nuevas áreas como espacios públicos e infraestructura deportiva, para el mejoramiento de la salubridad y prácticas recreativas en el territorio.</p>
			<p>Dotar de nuevos espacios urbanos acondicionando y habilitando áreas con potencial paisajístico en la ciudad.</p>
		<p>Impulso de una movilidad sostenible, segura e inclusiva que contribuya a la Articulación urbana y regional de la metrópoli.</p>	<p>Desarrollar una movilidad urbana sostenible con prioridad para los peatones, ciclistas y transporte público, implementando los sistemas de transporte no motorizados y de transporte público masivo, obteniendo una eficiente distribución y equilibrio modal de los viajes metropolitanos.</p>
			<p>Ejecución sostenida de un proceso de reordenamiento del transporte público y del tránsito metropolitano.</p>
			<p>Disminución sustancial de los accidentes de tránsito y de las muertes que ellos producen, garantizando la seguridad en el transporte protegiendo a mujeres, niños, niñas y adolescentes.</p>
<p>Aseguramiento del acceso igualitario al sistema de transporte público, mejorando la cobertura del mismo y las condiciones de accesibilidad.</p>			
<p>Consolidación del cambio hacia mejores tecnologías y fuentes de energía limpia para los vehículos de transporte público.</p>			
<p>Promoción del acceso a viviendas seguras y ampliación de servicios urbanos inclusivos, con prioridad a la población vulnerable.</p>	<p>Mejoramiento de la integración vial interdistrital, metropolitana, regional y nacional de la ciudad de Lima, adecuándola a su modelo de desarrollo descentralizado.</p>		
	<p>Promoción y ejecución del ordenamiento y la modernización de los terminales terrestres del transporte interprovincial de pasajeros y del transporte de carga, como parte de un sistema logístico urbano-regional.</p>		
	<p>Reducción del déficit de vivienda segura en Lima Metropolitana con la implementación de programas de vivienda de interés social para las clases más empobrecidas con un esquema financiero adecuado, privilegiando a hogares jefaturados por mujeres.</p>		
<p>Reducción de la vulnerabilidad incorporando gradualmente la gestión del riesgo como componente de la ocupación del territorio.</p>	<p>Recuperación de áreas urbanas en proceso de deterioro o subutilizadas como parte de la densificación de la ciudad y creación o fortalecimiento de nuevos centros urbanos.</p>		
	<p>Ampliación de la cobertura y calidad de los servicios de agua potable, alcantarillado, energía eléctrica y telefonía principalmente en áreas periféricas.</p>		
	<p>Reducción de la vulnerabilidad frente a desastres y cambio climático, en particular de sus efectos físicos en el territorio y en la infraestructura.</p>		

(Continúa página siguiente)

(Continúa página anterior)

Eje Estratégico 3. Lima es ciudad del conocimiento, competitiva y promotora del proceso de industrialización nacional; capital del turismo cultural y centro de servicios especializados; cuya población emprendedora accede a los diversos mercados.	Promover la articulación entre el sistema de formación, investigación e innovación y los sistemas económicos productivos interdistritales y locales.	Elevación y mejoramiento de los estándares de competitividad con el concurso de la ciencia y tecnología, así como mediante el aporte de los sectores público, privado, universidades y la cooperación internacional.	Formación de talentos técnicos y capacidad empresarial para la actividad productiva, privilegiando a la fuerza laboral joven, concertando con los centros universitarios y técnicos de la ciudad. Desarrollo de innovaciones técnico productivas limpias, que son aplicadas al incremento de la productividad y calidad de los productos, dando un mayor valor agregado a los mismos.	
	Posicionamiento estratégico de Lima Metropolitana como destino turístico, centro de negocios y ciudad productiva, a partir del desarrollo de la marca ciudad que represente sus atributos más valorados y competitivos, en el contexto del comercio internacional de bienes y servicios.	Desarrollar la marca ciudad que represente sus atributos más valorados y competitivos en los contextos del Área Andina, Latinoamericano y Mundial.	Mejoramiento sustantivo de las capacidades institucionales y sociales para la gestión del turismo, así como de las actividades económicas y comerciales en la ciudad.	Aprovechamiento del perfil turístico de la ciudad a través de la consolidación de la gastronomía y la implementación de circuitos turísticos.
			Promoción de la inversión en infraestructura que permita el posicionamiento de Lima como destino competitivo para eventos de nivel regional e internacional.	
			Localización de actividades industriales en la ciudad y el ordenamiento del mercado inmobiliario, consolidando los principales centros y subcentros urbanos en el marco de un proceso de desconcentración de actividades y de ordenamiento territorial.	Promoción de la asociatividad público-privada-social para la colocación de inversiones, el desarrollo empresarial y el fomento de la industria.
	Fortalecimiento de la producción y competitividad metropolitana mediante el ordenamiento del territorio, el desarrollo de la industria manufacturera y la promoción de la inversión, así como mediante el impulso y la integración de economías interdistritales y mercados de consumo	Afirmamiento de la ciudad metropolitana como nodo estratégico de comercio exterior y centro de servicios especializados, entre Sudamérica y Asia, optimizando asimismo las facilidades de conexión de la ciudad.	Creación y fortalecimiento de cadenas productivas territoriales, sectoriales e intersectoriales entre grandes, medianas y pequeñas empresas, y entre estas últimas con las micro empresas.	Fomento de cadenas productivas de la gastronomía con la producción agrícola local, regional y nacional, a través de centros de comercio y distribución.
			Incremento de la infraestructura hotelera, desarrollando productos eco- turísticos vinculados al litoral marino y las cuencas de los ríos Rímac, Chillón y Lurín.	Incremento de inversión en infraestructura receptiva estratégica y redes de transporte, con el concurso de los sectores público y privado, y mediante la coordinación de los gobiernos regionales involucrados.
			Promoción de inversiones en infraestructura de soporte relacionada con la conectividad, conocimiento e innovación científica y tecnológica, con el concurso de los sectores público y privado.	Incremento de la empleabilidad de todos y todas brindándoles mejores condiciones de formación, preparación y entrenamiento, preferentemente a las mujeres y jóvenes.
			Articulación estratégica de las ventajas comparativas de la región con la generación de empleos decentes y el establecimiento de cadenas productivas, dinamizando la economía regional.	
	Garantizar la empleabilidad y/o las iniciativas de negocio, a través de la mejora de la formación, entrenamiento y calificación de varones y mujeres proactivos, jóvenes, adultos y personas con discapacidad, que llevan a cabo diversas iniciativas de pequeños negocios.	Se reduce significativamente, a mediano y largo plazo, la brecha entre oferta formativa y demanda laboral, asegurando las condiciones del trabajo decente así como la articulación estratégica del empleo con la competitividad del territorio y de la ciudad.		
	Eje Estratégico 4. Lima es una ciudad-región que cuenta con un sistema de gobierno metropolitano participativo y eficiente.	Fortalecer la gestión inclusiva del territorio, a través de la implementación de mecanismos de participación de la ciudadanía y de los gobiernos distritales, por áreas temáticas y territoriales, que faciliten la articulación interinstitucional e intersectorial.	Mejora de los mecanismos de planificación, participación y control ciudadano en la planificación y gestión del territorio.	Implementación e institucionalización de los sistemas de planificación y gestión ambiental y territorial para el desarrollo metropolitano y regional y vincularlo a instancias participativas a nivel interdistrital y distrital.
Mejora en desempeños institucionales y comunales para la gestión territorial concertada e inclusiva.			Elaboración y aplicación de instrumentos de planificación y gestión del desarrollo territorial y ambiental actualizado.	
Consolidación de las municipalidades distritales como plataformas de desarrollo territorial y fortalecimiento de las capacidades de planificación y gestión interdistrital.				
Mayor implicación ciudadana en vigilancia y control social para garantizar el cumplimiento de la normatividad vigente.				
Fortalecer el ejercicio de las funciones de Gobierno Regional en la Municipalidad Metropolitana de Lima, articulado al proceso de descentralización y fortalecimiento de la gobernanza y gobernabilidad.		Fortalecimiento del Sistema de Gobierno de Lima Metropolitana.	Promoción, creación y fortalecimiento de mecanismos de concertación y coordinación con instancias de gobierno nacional y con los gobiernos regionales inmediatos.	
	Creación de mecanismos de fortalecimiento de la gobernanza y gobernabilidad y mejoramiento del Régimen Especial.			
	Gestión para la recuperación de la participación en los servicios de agua, desagüe, saneamiento físico legal, así como de las tierras eriazas de la región para proyectos de interés social.			

Fuente: Municipalidad de Lima Metropolitana. Plan Regional de Desarrollo Concertado de Lima 2012-2025. Resolución No. 1659, aprobada el 19 de febrero del 2013. Elaboración propia.
Consultado el 18 de Julio, 2015 en:
http://www.ceplan.gob.pe/sites/default/files/Documentos/pdf/plan/PDRC/PDRC_LIMA_METROPOLITANA.pdf

Tabla 3. Resumen del Proyecto Educativo Metropolitano

DOCUMENTO	VISION	OBJETIVO ESTRATEGICO	POLITICAS
PROYECTO EDUCATIVO METROPOLITANO	Ciudad inclusiva que educa y enseña en todas partes, donde sus habitantes aprenden a reconocerse libremente, a dialogar y consensuar en función de una ética pública; a emprender y conseguir progreso a la par que equilibrio ambiental, teniendo como sello de calidad de vida el desarrollo pleno de la niñez	1- Lima una ciudad donde primero son los niños y niñas, en donde se les respeta y son prioridad.	1.1. La ciudad es accesible y amigable para los niños, niñas y adolescentes y escucha sus voces. 1.2. Construir un consenso que coloque a los niños y adolescentes como prioridad en todas las actividades y espacios de la ciudad. 1.3. Promover la participación de los niños en espacios de expresión y consulta. 1.4. Dialogo y responsabilidad como base de la convivencia en la escuela. 1.5. No existe abuso ni maltrato, todos los niños, niñas y adolescentes son bien tratados. 1.6. Tolerancia cero a la violencia y el abuso.
		2- Lima, ciudad inclusiva donde todos aprenden a tratarse como iguales.	2.1. Rodos acceden a oportunidades educativas y culminan una educación básica de calidad. 2.2. Fortalecer la educación pública y universalizar la educación básica de calidad en las instituciones educativas. 2.3. Atender de manera integral a los niños como a niñas y adolescentes con prioridad de la primera infancia. 2.4. Redistribuir recursos y oportunidades educativas, priorizando la atención a poblaciones más vulnerables. 2.5. Ciudadanos de Lima con identidad común y valoración mutua. 2.6. Aprobación formativa de los espacio públicos, generando iniciativas y actividades integradoras e interculturales en la ciudad. 2.7. Instaurar prácticas de solidaridad y respeto a los derechos de las personas en situaciones de vulnerabilidad.
		3- Lima, ciudad que brinda diversas y variadas oportunidades para aprender a pensar, investigar, reflexionar y crear.	3.1. Instituciones educativas reconocidas en su buena práctica, ofrecen un servicio de calidad, centrando el desarrollo de capacidades en el aprendizaje. 3.2. Transformar la escuela centrando su quehacer en los estudiantes y en el pleno desarrollo de su potencial. 3.3. Empoderar a docentes directores, reconociendo y fortaleciendo el desarrollo de su autonomía y solvencia profesional, y su rol imprescindible en el desarrollo de la ciudad. 3.4. Establecer un marco curricular metropolitano que oriente la gestión pedagógica en las instituciones educativas y que reconozca a Lima como espacio de aprendizaje y la formación ciudadana como su eje. 3.5. Todos los ciudadanos de Lima encuentran en los espacios públicos de la ciudad, las condiciones necesarias para desarrollar competencias ciudadanas. 3.6. Fomentar la cultura viva en sus diversas manifestaciones como el arte, turismo, ciencia, fortaleció la identidad cultural con énfasis en un enfoque intercultural y educativo. 3.7. Promoción del deporte y la actividad física en la ciudad, con instalaciones de calidad y para todas las edades.
		4- Lima, ciudad próspera, sostenible y emprendedora, en donde adquirimos competencias y desarrollamos conciencia ambiental	4.1. Sistema educativo metropolitano que propicia aprender a emprender de los estudiantes, diversificando estrategias de la investigación e innovación orientadas al trabajo, la ciencia y la tecnología, la producción y el desarrollo sostenible. 4.2. Financiar e implementar políticas de desarrollo e incentivo a la investigación e innovación tecnológica sostenible en diálogo con los saberes tradicionales. 4.3. Fortalecer y acreditar la calidad de la educación superior tecnológica. 4.4. Todos los ciudadanos de Lima tienen cultura y conciencia ambiental y encuentran oportunidades permanentes para desarrollar, a la par que impulsan el desarrollo de Lima como ciudad próspera. 4.5. Contribuir al desarrollo urbano territorial sostenible a través de programas educativos que promuevan la calidad de vida como eje. 4.6. Garantizar, en la calidad, una educación ambiental orientada al mejoramiento de la calidad de vida, de las unidades territoriales, distritales en el marco del desarrollo humano sostenible.
		5- Lima, ciudad abierta y democrática, con ciudadanos informados, deliberantes y democráticos.	5.1. Las personas en la ciudad tienen una cultura cívica y cuentan con mecanismos de dialogo y participación; y la toma de decisiones se realizan a favor del bien común. 5.2. Formación en la ciudadanía desde la familia, en la escuela y en todas partes. 5.3. Acción cívica contra la corrupción. 5.4. Implementación participativa del proyecto educativo metropolitano. 5.5. Alianzas estratégicas con medios de comunicación y empresas para el desarrollo educativo de la ciudad.

Fuente: Municipalidad de Lima Metropolitana. Proyecto Educativo Metropolitano. Aprobado por Decreto de Alcaldía No. 015 el 11 de noviembre del 2011. Elaboración propia.
 Consultado el 18 de Julio, 2015 en: <http://ugel03.gob.pe/pdf/PEM.pdf>

Hemos presentado un panorama social, económico e institucional de la región Lima Metropolitana: nos encontramos con una región con población mayoritariamente urbana, progreso económico sostenido y mejoras en los niveles de pobreza. Es momento de analizar con mayor profundidad la educación de la región.

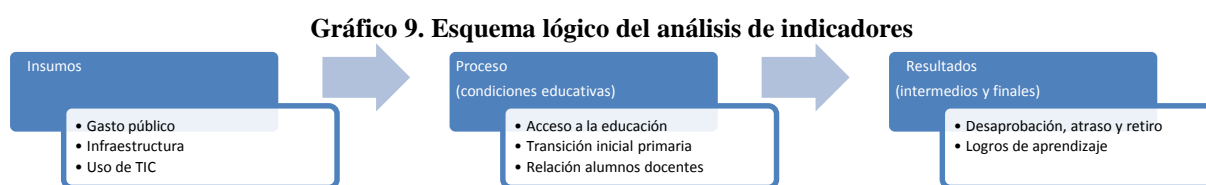
3. ¿Cómo está la educación en la región Lima Metropolitana?

Para analizar la educación de la región, abordémosla a partir de tres momentos dentro de un mismo proceso (ilustrado en el gráfico 9).¹¹

Un primer momento puede ser entendido como los insumos, donde se ubican los recursos financieros públicos destinados a la educación, la infraestructura y la utilización en el campo educativo de las tecnologías de información y comunicación (TIC).

Un segundo momento, que tiene como punto de partida los insumos mencionados, es el proceso previo a la obtención de resultados. Aquí se ubican los indicadores que resumen las condiciones propias del proceso de enseñanza aprendizaje, como son el acceso a la educación, la transición de educación inicial a primaria y el promedio de alumnos por docente.¹²

El momento final es el punto de llegada del proceso descrito: los resultados, divididos en intermedios y finales. Los resultados intermedios son desaprobación, atraso y retiro. Los resultados finales buscan reflejar los logros de aprendizaje.



Elaboración propia.

3.1. Primer momento: los insumos

3.1.1. ¿De qué recursos públicos dispone la educación en Lima Metropolitana?

En concordancia con el crecimiento económico, los recursos financieros públicos destinados a educación han crecido en la región de Lima Metropolitana durante el periodo 2004 y 2013 (Gráfico 10). Así, en esos diez años la tasa promedio de crecimiento anual del indicador de gasto por alumno¹³ ascendió a 12.3% en inicial, 16% en primaria y 9.8% en secundaria.

Cuando se compara este indicador para Lima Metropolitana con el correspondiente a todo el Perú se aprecia que, en todos los años del período analizado, el gasto público por alumno de la región Lima Metropolitana en educación inicial ha sido mayor al nacional. De manera similar, el gasto público por alumno de Lima Metropolitana en educación primaria ha sido mayor al nacional, con excepción del año 2009; mientras que el gasto público por alumno en educación secundaria ha sido mayor al nacional con excepción del año 2009, 2011 y 2013.

Asimismo, entre 2004 y 2013, el gasto público educativo como porcentaje del gasto público total de Lima ha sido menor al de todo el país. Cabe indicar que el gasto público educativo como porcentaje del gasto público total del Lima ha aumentado en una tasa promedio anual de 3.5%, en contraposición a la negativa tasa promedio anual observada a nivel nacional (-1%).

El gasto público en educación como porcentaje del PBI es un indicador del nivel del total recursos invertidos en educación. La tendencia de este indicador para el departamento de Lima provee un referente de los recursos invertidos en la región de Lima Metropolitana¹⁴. Así, se observa que el gasto público en educación como porcentaje del PBI de Lima ha aumentado en 1.2 puntos porcentuales entre el 2004 y 2011. Sin embargo, la tendencia de este indicador no es clara, pues a lo largo del periodo 2004-2011 se observan

¹¹ En el presente documento se concibe la educación como una **función de producción** que, de acuerdo a Mankiw (2002: 171), representa la **relación entre la cantidad de factores utilizados para producir un bien y la cantidad producida de este bien**.

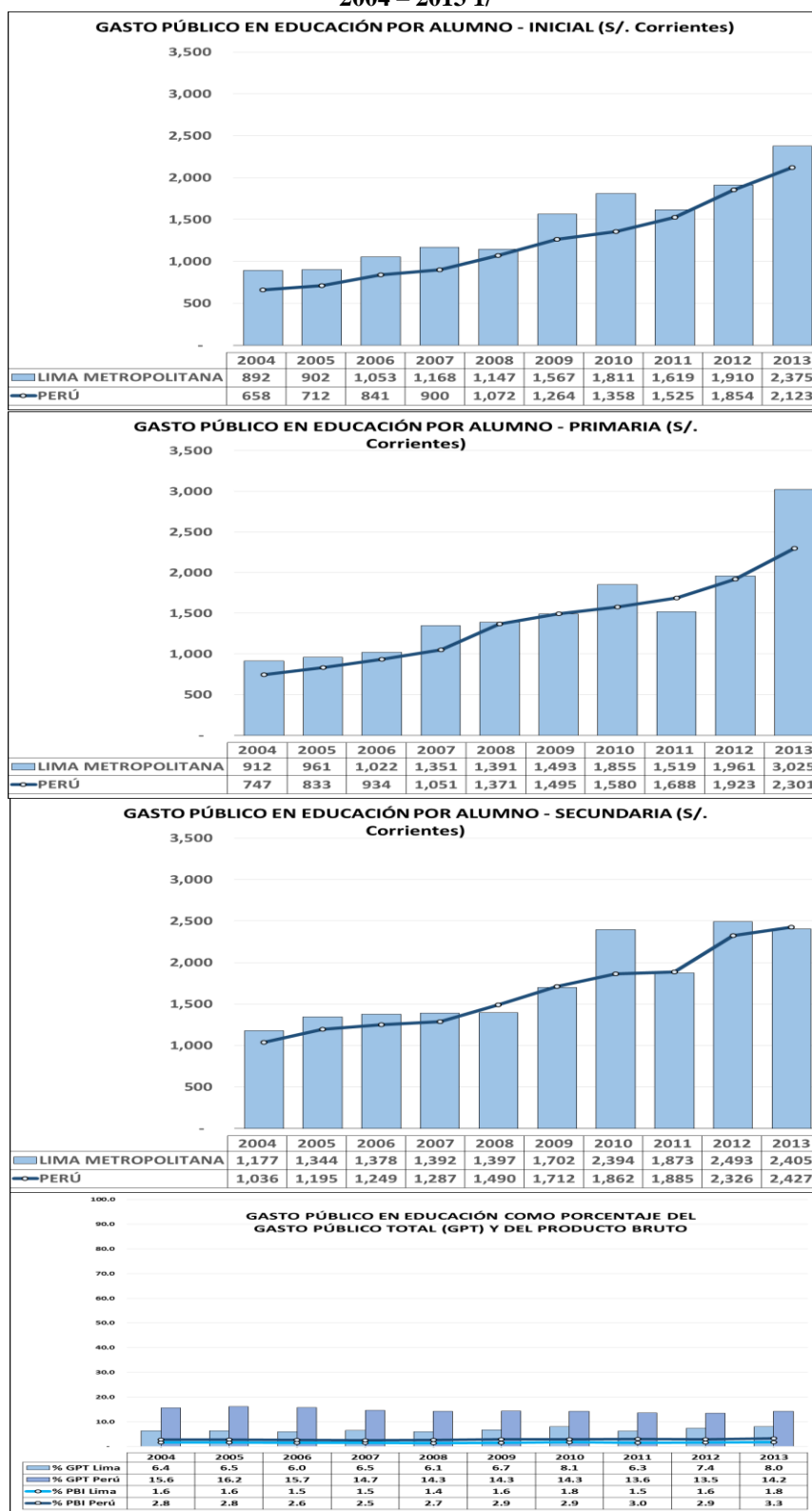
¹² Desde luego, aquí deberían ser incluidos también indicadores del proceso pedagógico dentro del aula, provenientes de fuentes cualitativas, sin embargo, no se cuenta con datos de la región para dichas características.

¹³ El gasto público educativo por alumno se define como el cociente que resulta de dividir el gasto público en un cierto nivel educativo, luego de excluir algunas partidas que, de acuerdo al estándar internacional de la UNESCO (CINE 2011), no constituyen gasto en educación, entre el número de alumnos matriculados en instituciones educativas públicas del mismo nivel educativo. Se puede encontrar valores del indicador para otros niveles educativos en el siguiente enlace: <http://escale.minedu.gob.pe/indicadores>

¹⁴ El departamento de Lima incluye las regiones de Lima Metropolitana y del Callao.

periodos de crecimiento (2008-2010, y 2011-2014), pero también periodos de decrecimiento (2004-2008, y 2010-2011).

Gráfico 10. Indicadores de Gasto Público en Educación del Perú y la región Lima Metropolitana, 2004 – 2013 1/

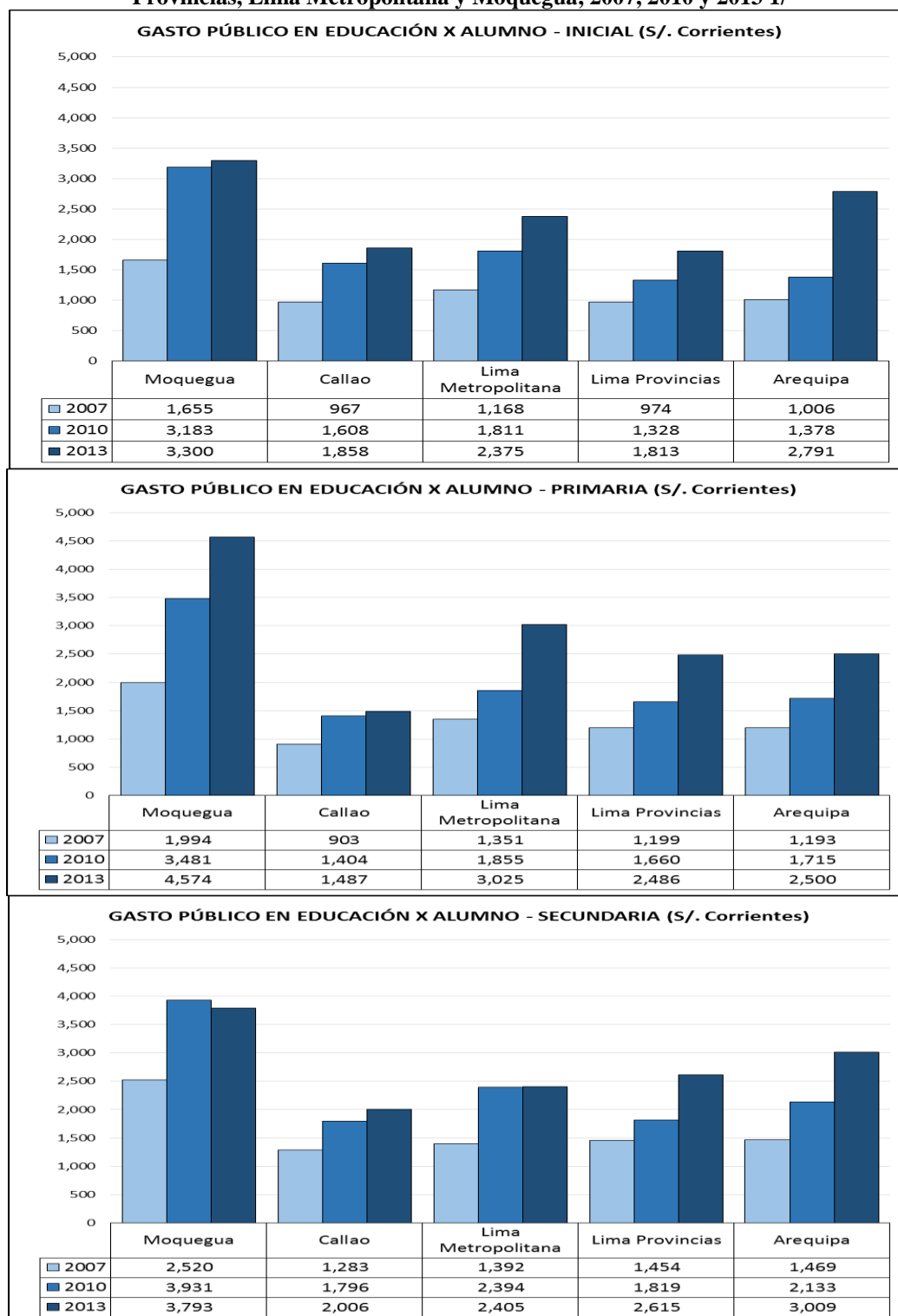


Fuente: Sistema Integrado de Administración Financiera (SIAF) del Ministerio de Economía y Finanzas (datos de gasto público), y Censo Escolar del Ministerio de Educación-Unidad de Estadística Educativa (datos de matrícula). Elaboración propia.

1/ El indicador de gasto público en educación como porcentaje del PBI es a nivel de todo el departamento de Lima, incluyendo Callao. El indicador de gasto público en educación como porcentaje del GPT es nivel del departamento de Lima, sin incluir al Callao.

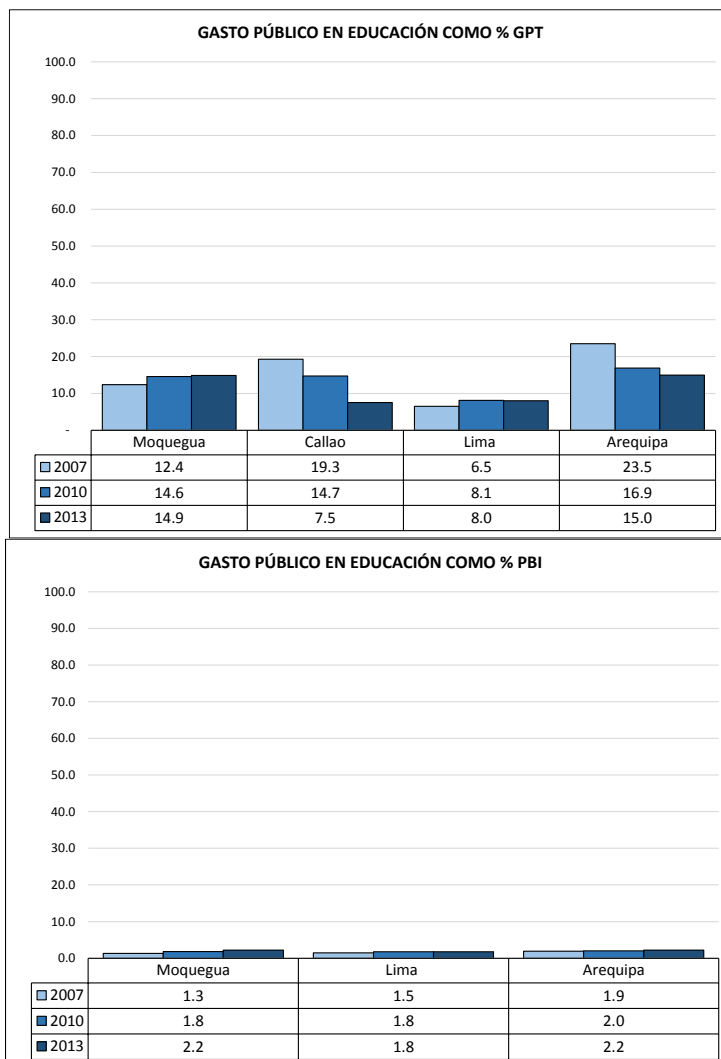
De lo revisado, los indicadores de gasto público en educación indicarían que al 2013, el nivel de gasto por estudiante en inicial y primaria se encuentra por encima de los niveles observados a escala nacional, exceptuando secundaria que se encuentra ligeramente por debajo del nivel nacional. Complementando dicho análisis, hagamos una comparación de la región con Lima Metropolitana con Lima Provincias y Callao, además de dos regiones con un nivel de desarrollo humano alto. Para dicho fin **utilizamos el IDH seleccionando Moquegua (2° puesto) y Arequipa (3° puesto)**. El gráfico 11 resume estos indicadores:

Gráfico 11. Indicadores de gasto público en educación de las regiones Arequipa, Callao, Lima Provincias, Lima Metropolitana y Moquegua, 2007, 2010 y 2013 1/



(Continúa en la siguiente página)

(Viene de la página anterior)



Fuente: Sistema Integrado de Administración Financiera (SIAF) del Ministerio de Economía y Finanzas (datos de gasto público), y Censo Escolar del Ministerio de Educación-Unidad de Estadística Educativa (datos de matrícula). Elaboración propia.

1/ El indicador de gasto público en educación como porcentaje del PBI es a nivel de todo el departamento de Lima, incluyendo Callao. El indicador de gasto público en educación como porcentaje del GPT es nivel del departamento de Lima, sin incluir al Callao.

Así, se aprecia que el valor del gasto público por alumno en educación inicial ha sido casi siempre mayor al de las otras cuatro regiones, excepto con Moquegua en los tres años analizados y Arequipa en 2013. En primaria la región de Lima Metropolitana presenta consistentemente un mayor gasto público por alumno que Callao, Lima Provincias y Arequipa en los tres años evaluados. Mientras que en secundaria el gasto por alumno de Lima Metropolitana ha sido consistentemente mayor al del Callao en los tres años y únicamente en 2010 para el caso de Lima Provincias y Arequipa (Gráfico 11).

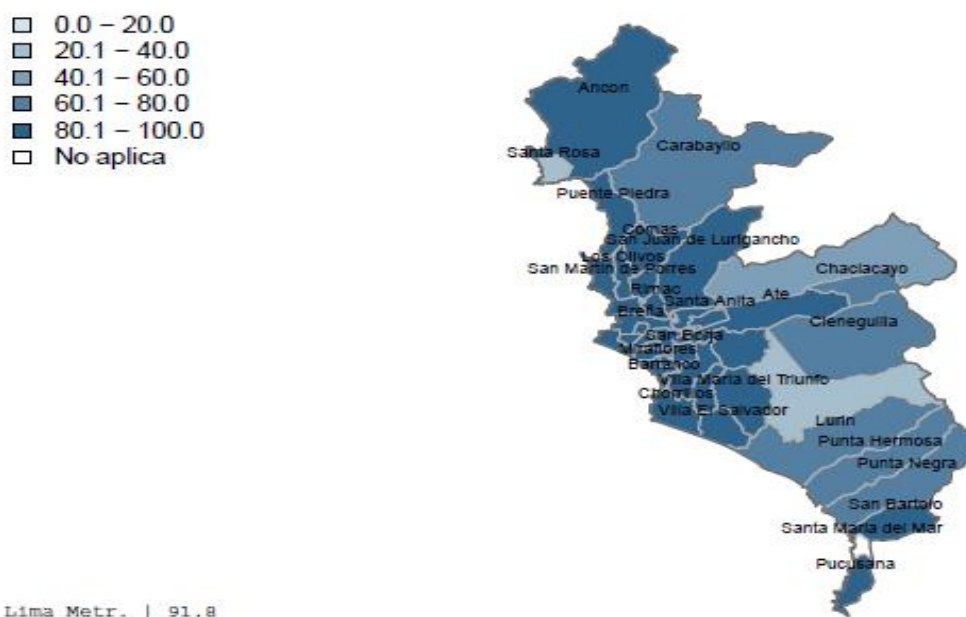
Por otro lado, se observa que el gasto público en educación como porcentaje del gasto público total de Lima ha aumentado ligeramente de 6.5% en 2007 a 8.0% en 2013. Al comparar este indicador con el de otras regiones, se aprecia que Lima gastó una proporción menor de su gasto público total en el sector educación que las otras regiones, en los tres años analizados, con la excepción de Callao en el 2013 con la cual mantiene el mismo nivel de gasto. Respecto al gasto público en educación como porcentaje del PBI, no se observan diferencias significativas entre Lima y el resto de regiones.

Si bien estos resultados ilustran la evolución de los recursos monetarios del sector educación en Lima Metropolitana, es importante analizar la efectividad de dicha inversión en educación para entender cómo este financiamiento se traduce en recursos vinculados al proceso educativo, intentaremos realizar dicho análisis en las siguientes secciones del documento.

3.1.2. ¿Qué hay de la infraestructura?

Además de los recursos monetarios, **veamos otros factores no pedagógicos, uno de gran importancia dentro del proceso educativo es la infraestructura física de las escuelas.**¹⁵ En relación a ello, se tiene el indicador del **porcentaje de locales escolares de educación básica que disponen de los tres servicios básicos** (agua potable, alcantarillado y energía eléctrica).¹⁶ En el Gráfico 12 se observa un mapa de este indicador por provincia y distritos. **Exceptuando Pachacamac y Santa Rosa, ubicados en el segundo quintil, y Lurigancho, en el tercer quintil, los distritos de Lima Metropolitana se ubican en el cuarto y quinto, es decir, con más del 60% de locales públicos de educación básica con los tres servicios básicos.** (Gráfico 12).

Gráfico 12. Porcentaje de locales públicos de educación básica que cuentan con los tres servicios básicos en la región Callao y según distrito, 2014



Fuente: Censo Escolar del Ministerio de Educación¹⁷. Elaboración propia.

Comparando el valor nacional con el regional, **el 41.5% de locales de todo el país cuentan con los tres servicios básicos, frente a un 88.6% en Lima Metropolitana.** Se tiene, entonces, que **casi nueve de cada diez locales de educación básica de la región de Lima Metropolitana cuentan con los tres servicios básicos, sin embargo, como ya se pudo apreciar, es posible encontrar valores muy distintos entre los distritos.**

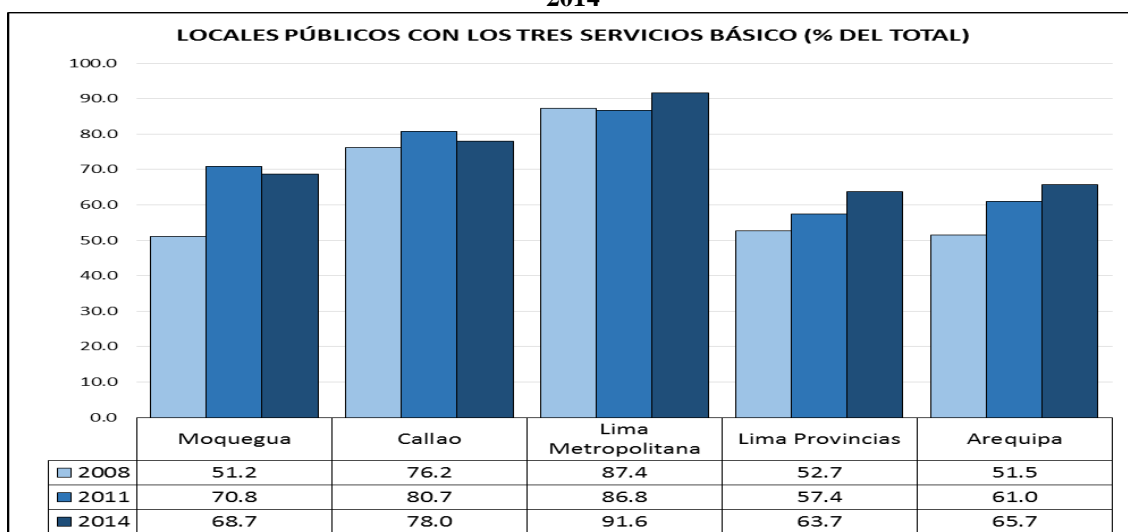
Asimismo, al comparar la región de Lima Metropolitana con las cuatro regiones más cercanas a ella en términos de desarrollo humano, **resalta la clara ventaja de la región estudiada en este rubro, en comparación a las regiones Arequipa, Lima Provincias, Callao y Moquegua en los tres años estudiados.** Este resultado se explica al hecho de que la región Lima Metropolitana es mayoritariamente urbana, y a que con la urbanización es más probable la existencia de los servicios básicos en comparación a las zonas rurales, además del hecho de ser la capital del país conlleva a que tenga mejores niveles de vida (gráfico 13).

¹⁵ Para un análisis enfocado en los países latinoamericanos de la relación entre las condiciones físicas de las escuelas y el aprendizaje de los estudiantes, ver Duarte, Cargiulo y Moreno (2011).

¹⁶ Se entiende un local público de educación básica pública a un local escolar que alberga un número igual o mayor de instituciones educativas públicas que privadas y que son de los niveles de educación básica regular, educación básica especial o educación básica alternativa. Asimismo, se considera que cuenta con los tres servicios básicos cuando cumplen con las siguientes tres condiciones a la vez: (i) abastecimiento de agua en el local escolar proviene de red pública; (ii) los inodoros o letrinas que tiene el local están conectadas a red pública de desagüe o pozo que recibe tratamiento con cal, ceniza u otros desintegrantes de residuos o pozo que no recibe tratamiento alguno para desintegrar residuos y (iii) el alumbrado eléctrico que tiene el local escolar proviene de red pública o generador - motor del municipio o generador - motor del local escolar.

¹⁷ La categoría “No aplica” es porque no hay datos recogidos en el área. Los datos en el cuadro de cada mapa son los valores provinciales del indicador representado en él, mientras que el mapa ilustra sus valores distritales.

Gráfico 13. Porcentaje de locales de educación básica que cuentan con tres servicios básicos en las regiones de Arequipa, Callao, Lima Provincias, Lima Metropolitana y Moquegua, 2008, 2011 y 2014

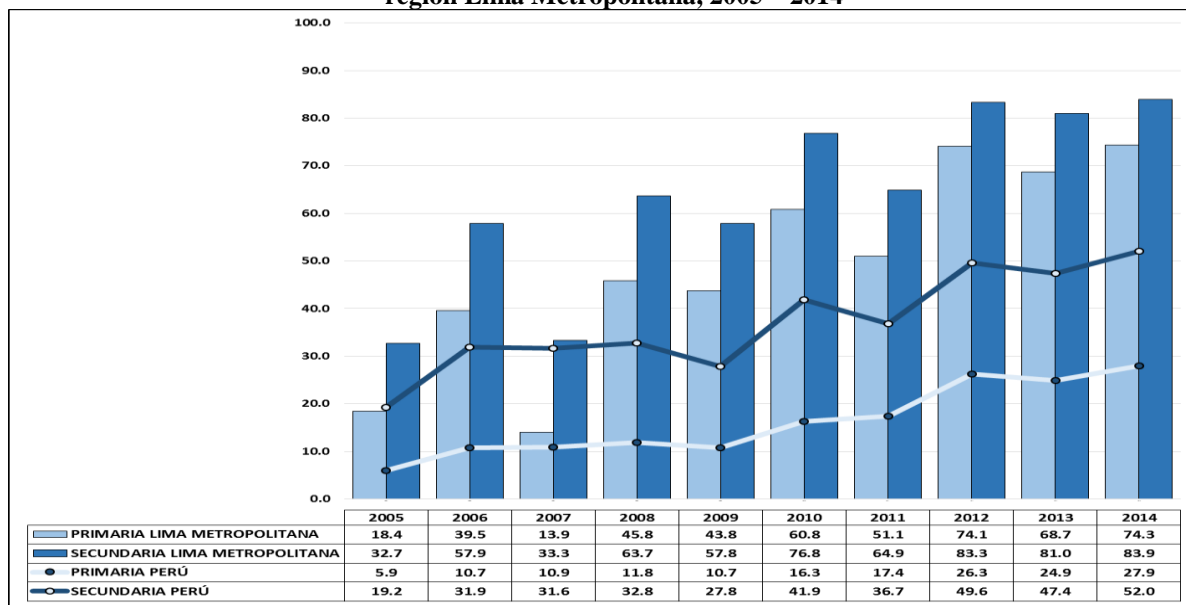


Fuente: Censo Escolar del Ministerio de Educación. Elaboración propia.

3.1.3. ¿Y qué sucede con las TIC aplicadas a la educación?

Investigaciones recientes han enfocado su atención en el uso de las tecnologías de información y comunicación (TIC) en tanto apoyo al proceso de enseñanza – aprendizaje.¹⁸ En relación con ello, el gráfico 14 presenta el indicador de porcentaje de escuelas con acceso a Internet, donde se aprecia que, tanto a nivel nacional como de la región Lima Metropolitana, se registra una tendencia de crecimiento sostenido en los últimos diez años, tanto en primaria como en secundaria. **En primaria, Lima Metropolitana pasó de tener en 2005 el 18.4% de escuelas con Internet a 74.3% en 2014 con un valor superior al nacional (27.9%).** Algo similar ocurre con secundaria, Lima Metropolitana pasó de 32.7% de escuelas con internet en el 2005 a 83.9% en el 2014, cifra mayor a la observada en todo el país (52%).

Gráfico 14. Porcentaje de escuelas de primaria y secundaria con acceso a Internet en el Perú y la región Lima Metropolitana, 2005 – 2014

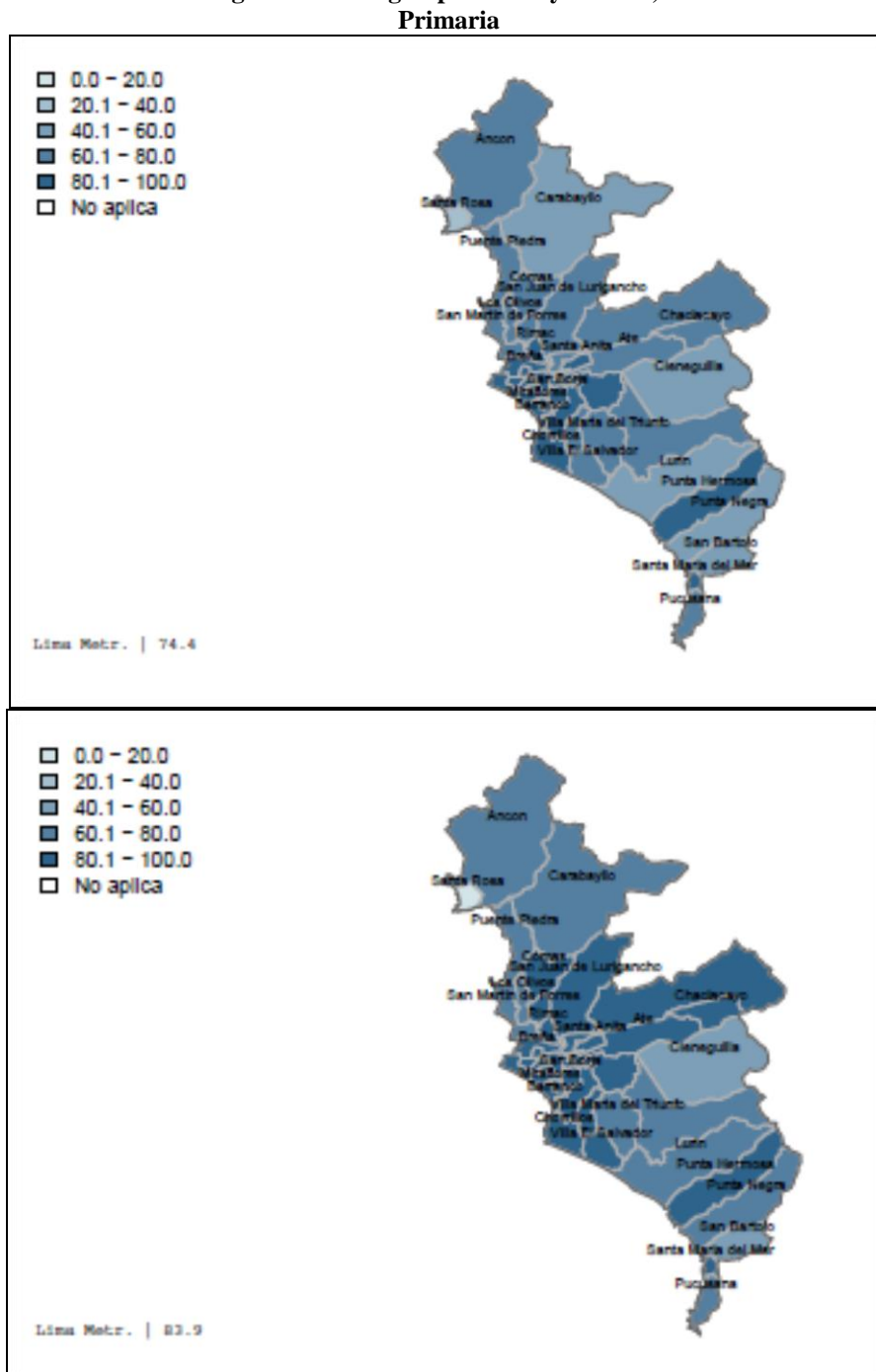


Fuente: Censo Escolar y registros de la Dirección de Tecnologías Educativas del Ministerio de Educación. Elaboración propia

¹⁸ Para un análisis sobre la influencia de las TIC en la educación peruana, ver Balarín, 2013.

Cuando se revisa la presencia de Internet por distrito (gráfico 15), en primaria se tiene que la mayoría de distritos de la región está en el quintil más alto (mayor al 80%). Sólo el distrito de Santa Rosa se encuentra en el segundo quintil (20.1% - 40.0%). La situación de secundaria a nivel distrital es muy similar al mapa de primaria. En secundaria, nuevamente la mayoría de distritos se ubican en el máximo quintil (mayor a 80%) y el distrito de Santa Rosa se encuentra en el segundo quintil (20.1% - 40.0%) (Gráfico 15).

Gráfico 15. Porcentaje de escuelas de primaria y secundaria que cuentan con acceso a Internet en la región Callao según provincia y distrito, 2014

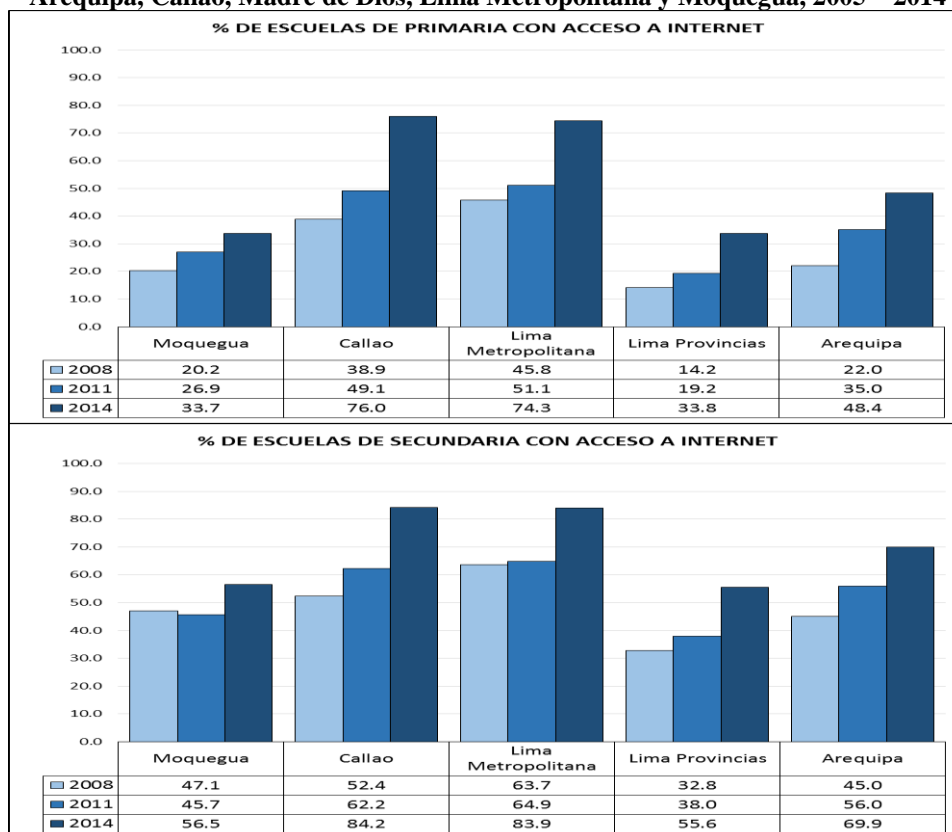


Fuente: Censo Escolar y registros de la Dirección de Tecnologías Educativas del Ministerio de Educación. Elaboración propia.

En la comparación con otras regiones (gráfico 16) se observa como Lima Metropolitana **ha mejorado notablemente en el uso de las TIC educativas tanto en primaria como en secundaria**. En el 2008 y 2011, Lima Metropolitana presenta un porcentaje de escuelas primarias y secundarias con internet mayor

al observado en Moquegua, Lima Provincial y Arequipa. Sin embargo, es superado por el Callao en ambos niveles educativos.

Gráfico 16. Porcentaje de escuelas de primaria y secundaria con acceso a Internet en las regiones Arequipa, Callao, Madre de Dios, Lima Metropolitana y Moquegua, 2005 – 2014



Fuente: Censo Escolar y registros de la Dirección de Tecnologías Educativas del Ministerio de Educación. Elaboración propia.

Los indicadores de insumos para la región muestran un menor desempeño a nivel de gasto, acompañado de buenos desempeños en infraestructura y TIC. Tales resultados se corroboran al realizar un análisis comparativo con otras regiones.

3.2. Segundo momento: proceso (condiciones educativas)

3.2.1. ¿Qué tal está el acceso a la educación?

Una forma de medir la cobertura es a través de la tasa neta de asistencia,¹⁹ la que se presenta en el gráfico 17 para los niveles de educación inicial, primaria y secundaria para el período 2004 – 2013. **En inicial, las tasas de asistencia en la región Lima Metropolitana son mayores que las tasas nacionales, siendo dichas diferencias estadísticamente significativas²⁰, es decir que estadísticamente se observan diferencias entre ambas tasas entre los años 2004 y 2012; cabe indicar que la brecha ha venido disminuyendo, pasando de 16.9 puntos porcentuales en 2004 a 10.1 puntos porcentuales en 2012.** De igual manera, **en secundaria se observan diferencias estadísticamente significativas a favor de Lima Metropolitana**, excepto en el 2011, pasando la brecha de 11.7 a 4.6 puntos porcentuales entre el 2004 y 2012. Sin embargo, en primaria, si bien las tasas de asistencia en Lima Metropolitana son ligeramente inferiores a las nacionales, estas diferencias no son estadísticamente significativas entre los años 2004 y

¹⁹ La tasa neta de asistencia se define como el número de personas que asisten a educación inicial, primaria o secundaria que se encuentran en el grupo de edades que teóricamente corresponde al nivel de enseñanza, expresado como porcentaje de la población total del mismo rango de edad. Existen otros indicadores que miden el acceso a la educación, pero se ha escogido éste debido a que considera en su numerador el número de alumnos que efectivamente asisten a clases, además de encontrarse matriculados.

²⁰ Como este indicador tiene como fuente una encuesta (ENAH0), es solo una aproximación al valor real del indicador; por consiguiente, la diferencia de dos indicadores de este tipo solo es estadísticamente significativa si no se cruzan los intervalos de confianza de ambos indicadores, donde los límites inferior y superior de cada uno se obtienen restando y sumando al valor del indicador su error muestral, respectivamente.

2013²¹. Se puede afirmar que **el acceso a inicial en Lima Metropolitana, medido por la tasa neta de asistencia, tiene una tendencia creciente pasando de 77% a 82.7% entre el 2004 y 2013, mientras que el acceso a educación primaria y secundaria se mantiene relativamente estables con tasas que fluctúan alrededor del 92.4% y 84.7% respectivamente.**

Complementando los resultados anteriores, cuando se examina las tasas de cobertura total²² para el año 2013, se aprecia que **la región de Lima Metropolitana está cerca de lograr la universalización de la educación de la población de 6 a 11 y de 12 a 16 años, siendo la tasa de cobertura total de estos grupos de edad (98.6% y 95%) mayores que las tasas nacionales (96.8% y 92.9%)²³, sin embargo sólo para el grupo de 12 a 16 años esta diferencia es estadísticamente significativa.** De otro lado, las tasas de cobertura total de los grupos 3 a 5 años, y 17 a 21 años, no son estadísticamente diferentes de las tasas nacionales, mientras que la tasa de atención a la población de 0 a 2 años supera a la observada a nivel nacional.

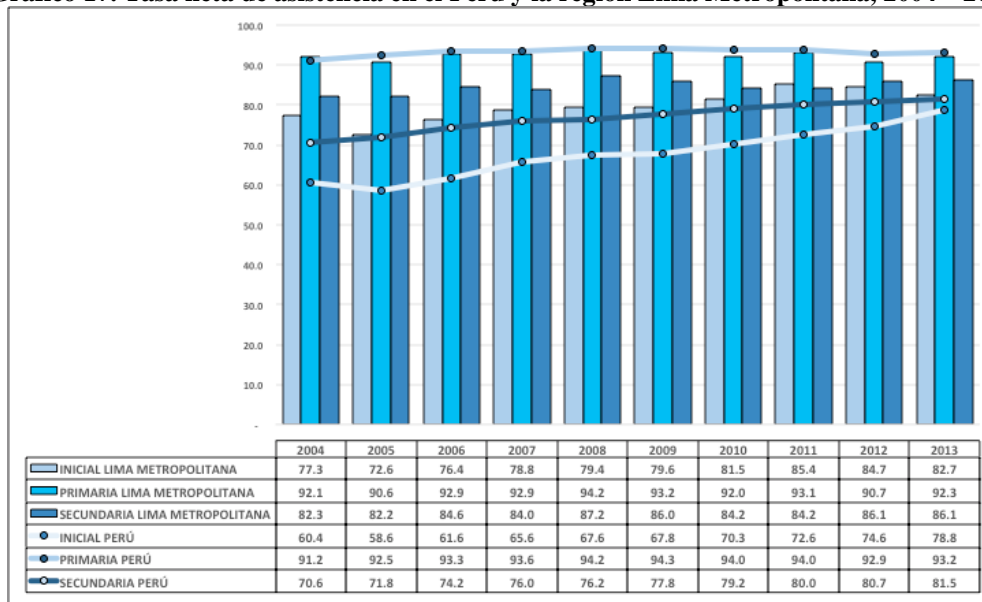
Tasas de cobertura total por grupos de edades

	0 a 2 años	3 a 5 años	6 a 11 años	12 a 16 años	17 a 21 años
PERU	5.1	80.7	96.8	92.9	57.6
LIMA METRO	6.1	84.8	98.6	95.1	60.1
PERU	n.a	1.6	0.3	0.7	1.6
LIMA METRO	n.a	6.1	0.6	4.0	6.8

Fuente: Encuesta Nacional de Hogares (ENAH) del Instituto Nacional de Estadística e Informática (INEI). Elaboración propia

Al comparar la región Lima Metropolitana con las cuatro regiones más cercanas a ella en términos de desarrollo humano, se encuentra que, **los niveles de acceso de la población de 3 a 5 años son similares entre las regiones²⁴ pues sus brechas son estadísticamente no significativas.** En cuanto a la población de 6 a 11 años, se encontró que para los años 2011 y 2014, los niveles de acceso en Lima Metropolitana estuvieron por debajo de los de la región Callao, al igual que Moquegua en 2011²⁵, pero no fueron diferentes a los niveles de atención en las otras regiones. Finalmente, **el nivel de acceso de la población de 12 a 16 años era muy similar al de las otras regiones, con excepción de Moquegua en el 2014²⁶ y Arequipa en 2011.**

Gráfico 17. Tasa neta de asistencia en el Perú y la región Lima Metropolitana, 2004 – 2013



Fuente: Encuesta Nacional de Hogares (ENAH) del Instituto Nacional de Estadística e Informática (INEI). Elaboración propia.

²¹ Como este indicador tiene como fuente una encuesta (ENAH), es solo una aproximación al valor real del indicador; por consiguiente, la diferencia de dos indicadores de este tipo solo es estadísticamente significativa si no se cruzan los intervalos de confianza de ambos indicadores, donde los límites inferior y superior de cada uno se obtienen restando y sumando al valor del indicador a su error muestral, respectivamente.

²² La tasa de cobertura total se define como el porcentaje de la población de una cierta edad o grupo de edades matriculada en el sistema educativo, sin distinción de grado, ciclo, nivel o modalidad, respecto de la población de igual rango de edad.

²³ La diferencia es estadísticamente significativa

²⁴ Las diferencias entre los indicadores no fueron estadísticamente significativas.

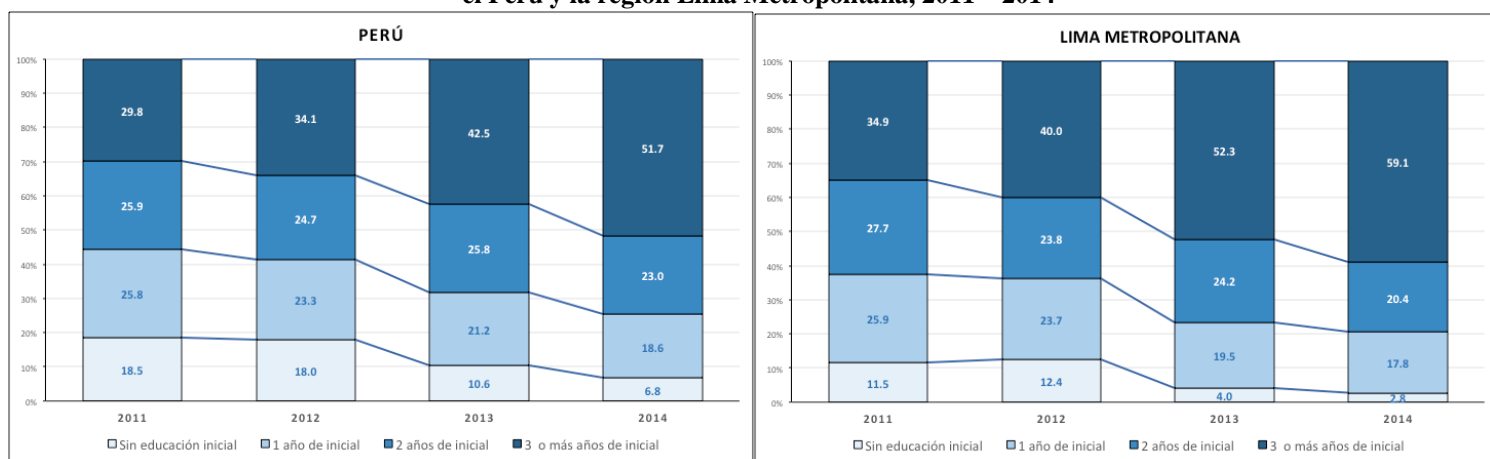
²⁵ Diferencia estadísticamente significativa.

²⁶ Diferencia estadísticamente significativa.

3.2.2. ¿Y qué podemos decir de la transición de inicial a primaria?

Diversos estudios dan cuenta de los impactos positivos de acceder a educación inicial para el desempeño del alumno en logros de aprendizaje y evaluaciones escolares en niveles posteriores, así como para el desarrollo emocional, reflejado en el comportamiento familiar y social futuro de los niños y niñas.²⁷ Por dicha razón, un buen indicador es el porcentaje de ingresantes a educación primaria según los años previos de educación inicial cursados (Gráfico 18). Al comparar Perú con Lima Metropolitana, se aprecia que ambos tienen una distribución porcentual parecida, en donde en 2014 más de la mitad de ingresantes a primaria tienen tres o más años de educación inicial, empero, el porcentaje de ingresantes a primaria sin ningún tipo de educación inicial ha sido siempre menor en la región a lo largo del período 2011 – 2014.

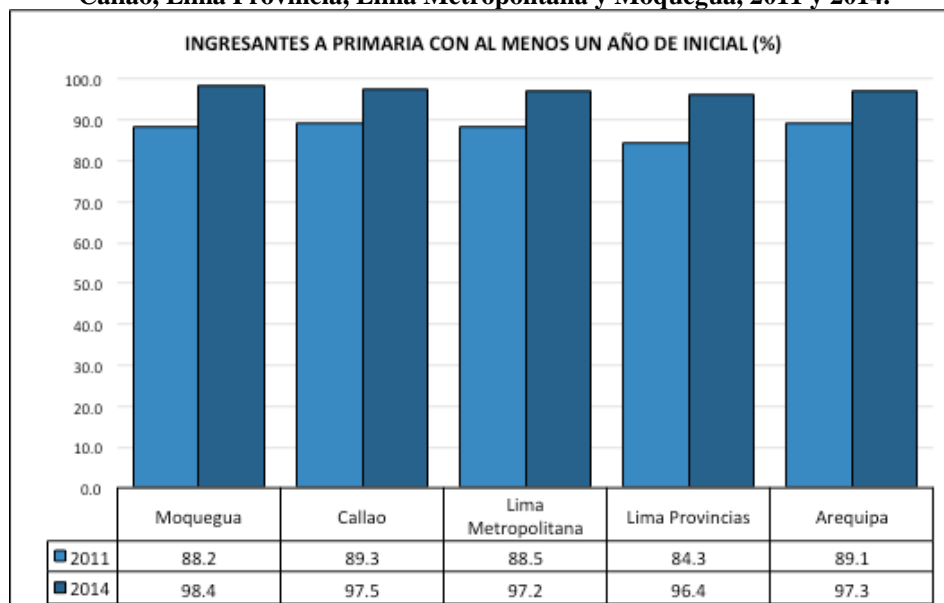
Gráfico 18. Distribución porcentual de los ingresantes a primaria por años de educación inicial en el Perú y la región Lima Metropolitana, 2011 – 2014



Fuente: Censo Escolar del Ministerio de Educación. Elaboración propia.

En el gráfico 19 se aprecia el indicador de ingresantes a educación primaria que cuentan por lo menos con un año de educación inicial para la región de Lima Metropolitana y las regiones con alto IDH. Se aprecia que la situación en Lima Metropolitana es más favorable que Lima Provincias (2011 y 2014), Moquegua (2011), pero por debajo de Callao y Arequipa en los dos años analizados.

Gráfico 19. Ingresantes a primaria con al menos un año de educación inicial en la región Arequipa, Callao, Lima Provincia, Lima Metropolitana y Moquegua, 2011 y 2014.



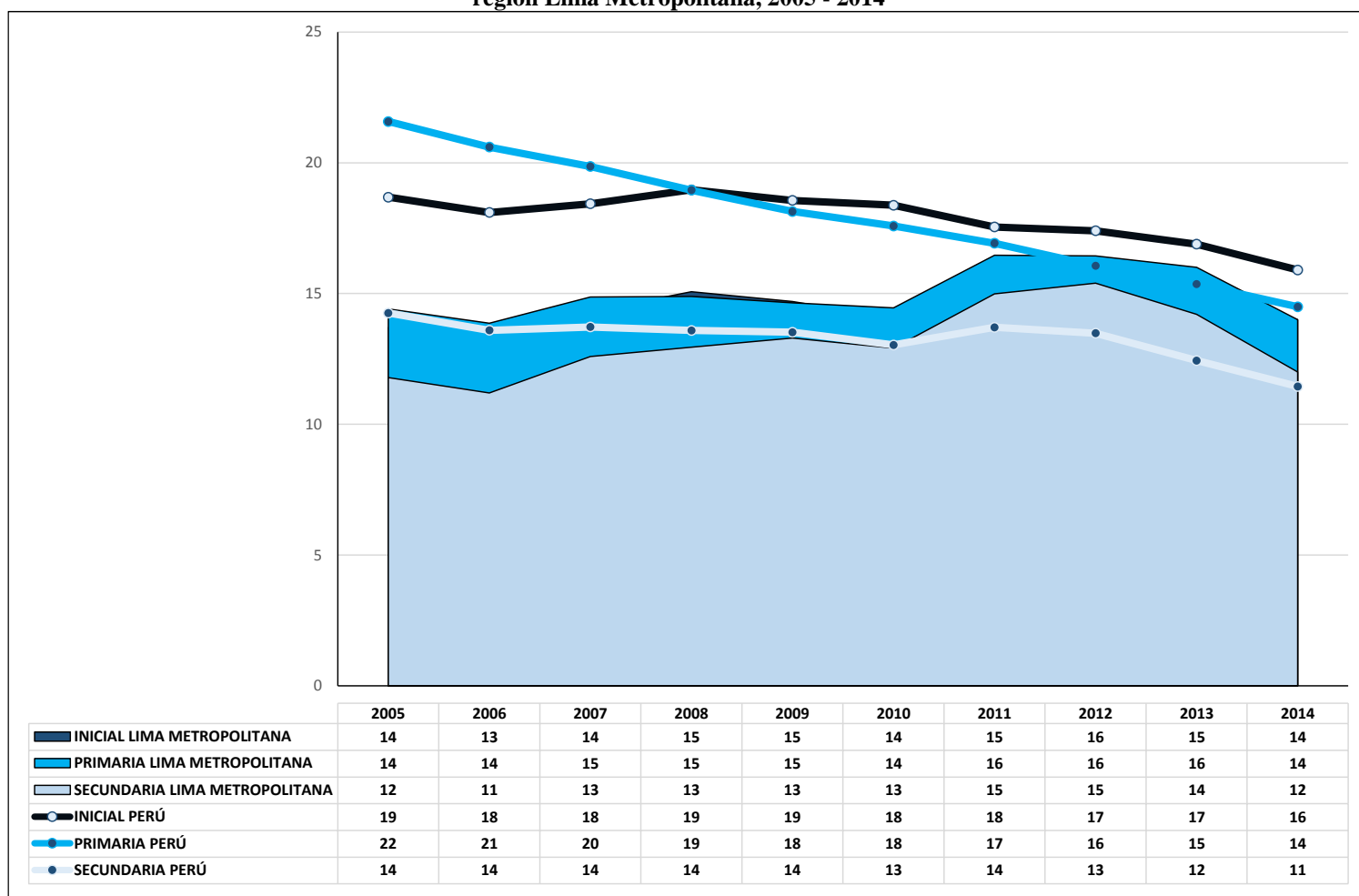
Fuente: Censo Escolar del Ministerio de Educación. Elaboración propia.

²⁷ Para un buen resumen sobre la literatura acerca de los beneficios y costos en educación inicial, ver Temple y Reynolds (2007).

3.2.3. ¿Cuántos alumnos tiene cada docente, en promedio?

El promedio de alumnos por docente puede verse como una aproximación al rendimiento de la actividad del docente dentro del aula, pues mientras más alumnado tenga a su cargo será más complicado realizar su labor pedagógica.²⁸ Así, cuando se revisa la tendencia del indicador durante el período 2005 – 2014, se observa que **el número de alumnos por docente en la región Lima Metropolitana se mantienen estables. Por ejemplo, entre el 2005 y 2014, en el nivel inicial y de primaria, este indicador ha estado siempre cercano a catorce alumnos por docente, mientras que en el nivel de secundaria fue de doce alumnos por docente.** Al comparar el indicador de Lima Metropolitana con el de Perú, se encuentra que el número de alumnos por docente en Lima Metropolitana es inferior al observado a nivel nacional, en el nivel inicial y de primaria, a lo largo del periodo 2005 - 2014. En el caso de secundaria, el indicador de Lima Metropolitana es menor que el nacional a lo largo del periodo 2005 - 2009, y desde 2011 se mantiene cercano al valor nacional (gráfico 20).

Gráfico 20. Número de alumnos por docente en educación inicial, primaria y secundaria en la región Lima Metropolitana, 2005 - 2014

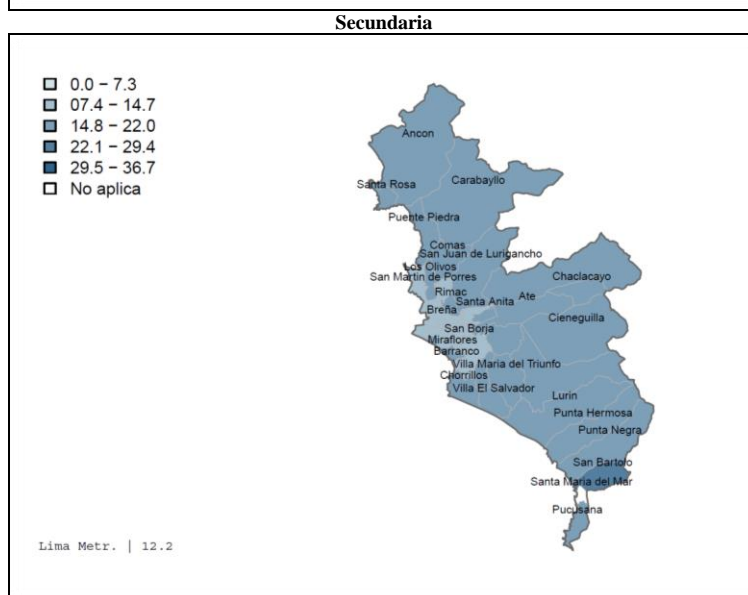
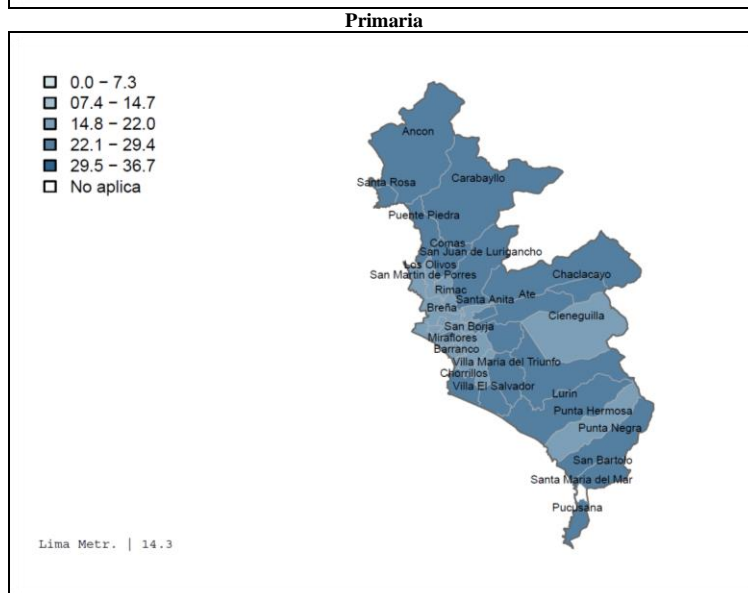
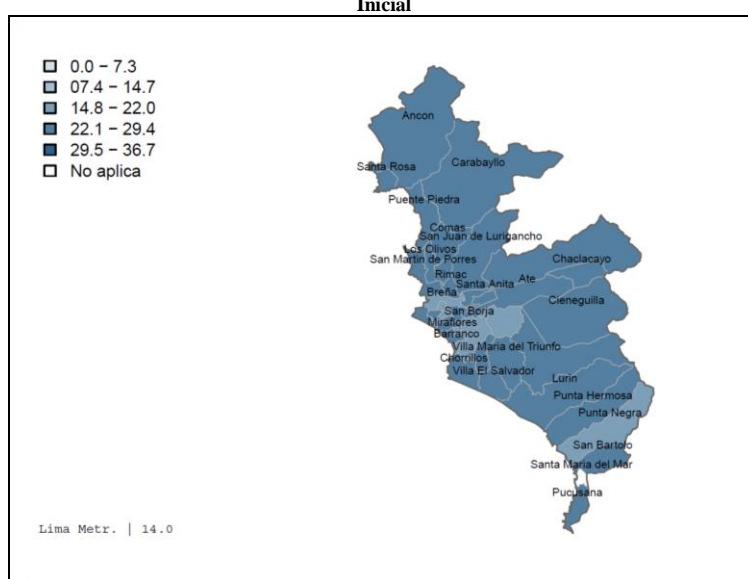


Fuente: Censo Escolar del Ministerio de Educación. Elaboración propia.

La mirada distrital presenta una realidad más heterogénea. Se observa una tendencia a que la relación alumno-docente sea mayor en algunos distritos, y menor en otros. Así se aprecia que, por ejemplo, **en los distritos Barranco, Breña, Jesús María, Lima, Santiago de Surco y Surquillo tienen menores ratios alumno-docente en los tres niveles educativos** (gráfico 21).

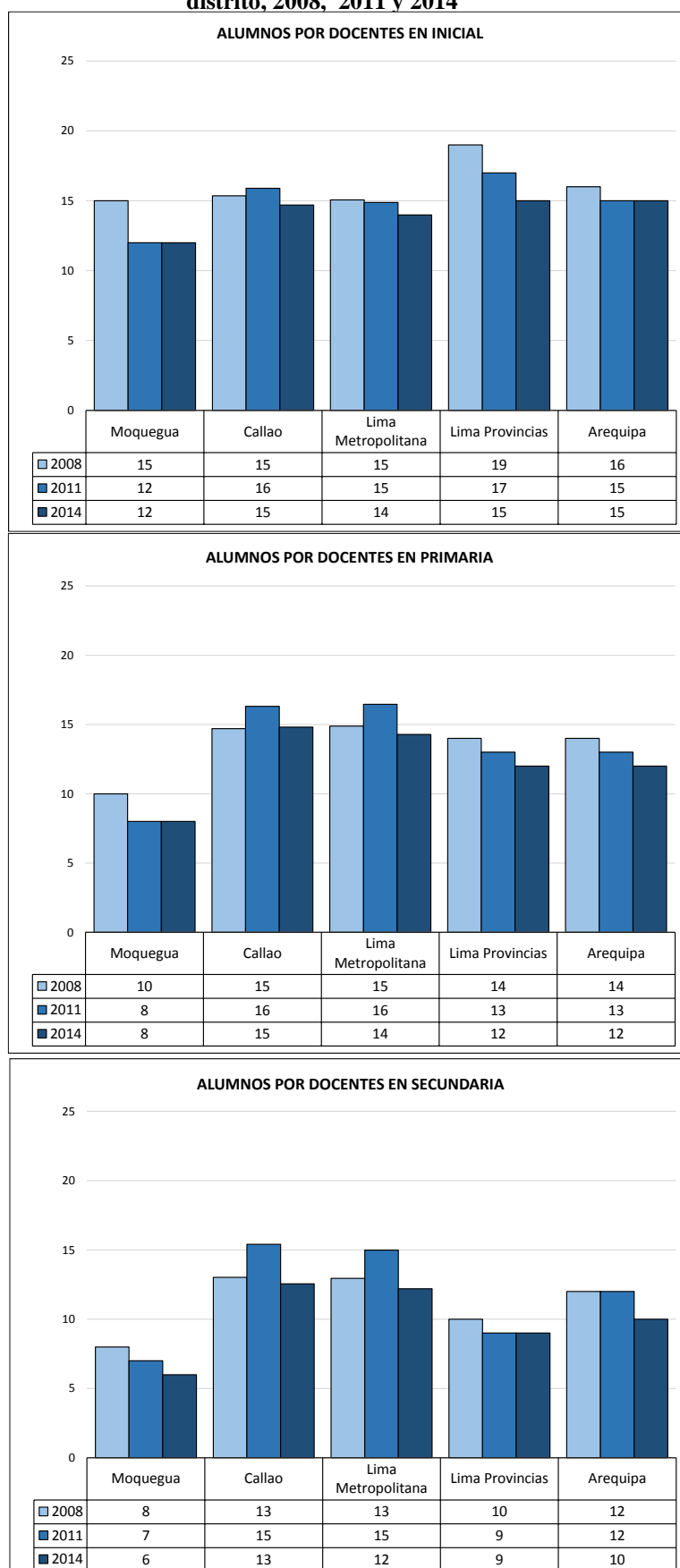
²⁸ Este hecho guarda relación con la ley de la teoría económica conocida como **ley de rendimientos decrecientes** que, según Mankiw (2002: 506), se define como la **propiedad según la cual el beneficio generado por una unidad adicional de un factor disminuye conforme aumenta la cantidad de este factor.**

Gráfico 21. Número de alumnos por docente en educación inicial, primaria y secundaria en la región Callao según provincia y distrito, 2014



Fuente: Censo Escolar del Ministerio de Educación. Elaboración propia.

Gráfico 22. Número de alumnos por docente en educación inicial, primaria y secundaria en la región Arequipa, Callao, Madre de Dios, Lima Metropolitana y Moquegua, según provincia y distrito, 2008, 2011 y 2014



Fuente: Censo Escolar del Ministerio de Educación. Elaboración propia

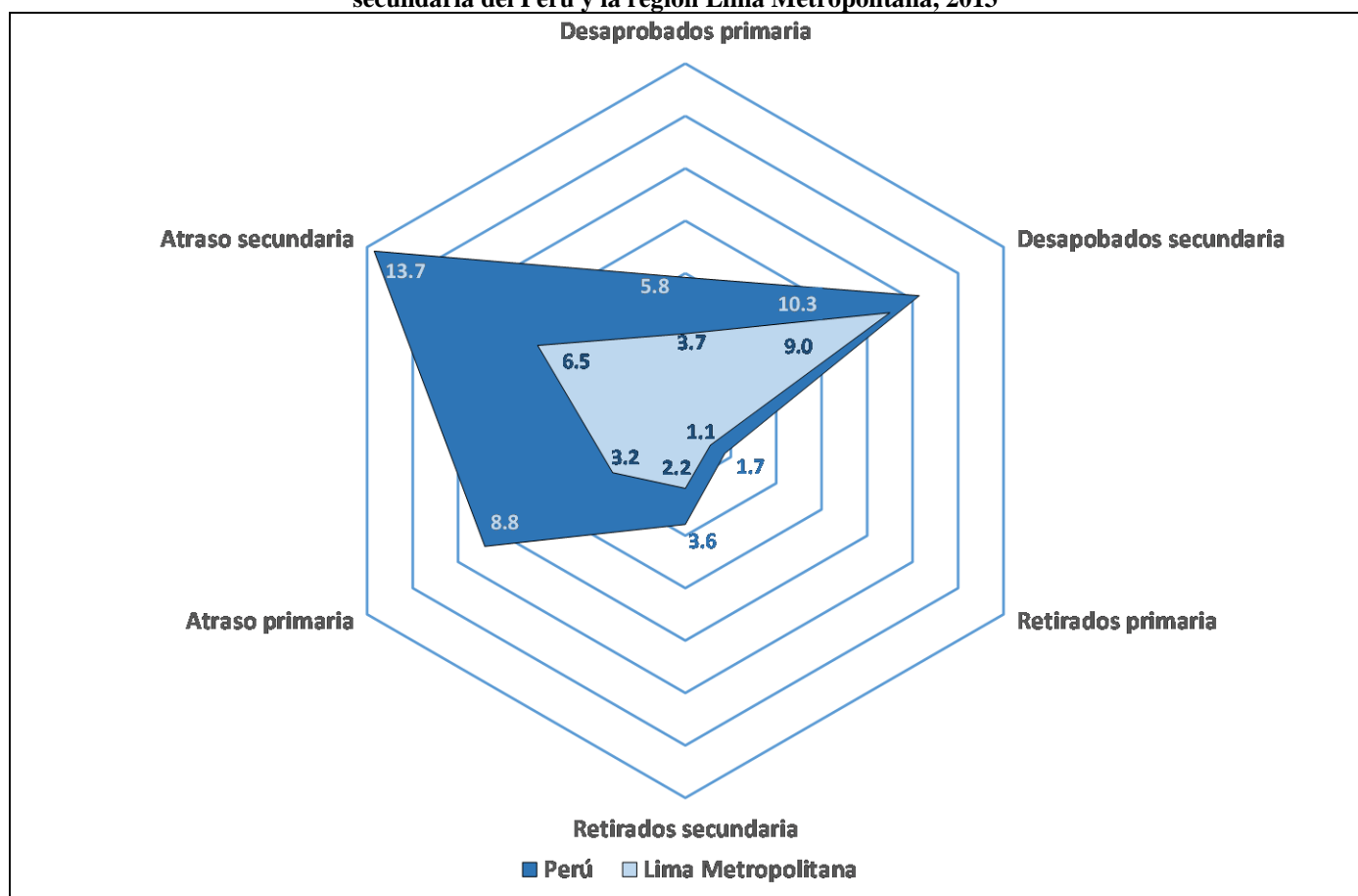
En el gráfico 22 se presenta la comparación de Lima Metropolitana con regiones de similar IDH. En educación inicial, Lima Metropolitana tiene un menor número de alumnos por docente que Callao, Lima Provincias y Arequipa, pero mayor que Moquegua (es decir, desfavorable para Lima Metropolitana). En el caso de primaria, su indicador es menor para Callao solo en el año 2014, pero mayor que Moquegua, Lima Provincias y Arequipa en los tres años analizados. En secundaria la relación alumnos-docente de Lima Metropolitana tiene un menor número de alumnos docentes que la región Callao en los años analizados, pero superior a la observada en el resto de regiones.

3.3. Tercer momento: resultados

3.3.1. ¿Cómo van los resultados intermedios?

Veamos ahora algunos resultados intermedios como son el porcentaje de desaprobados, incidencia de atraso escolar y porcentaje de retirados. En el gráfico 23 destaca el hecho que la región de Lima Metropolitana presenta menores tasas de desaprobación, retiro y atraso con respecto a todo el país tanto en primaria como en secundaria, así, por ejemplo, mientras que el atraso en secundaria nacional es de 13.7%, en Lima Metropolitana el valor de este mismo indicador es de 6.5%.

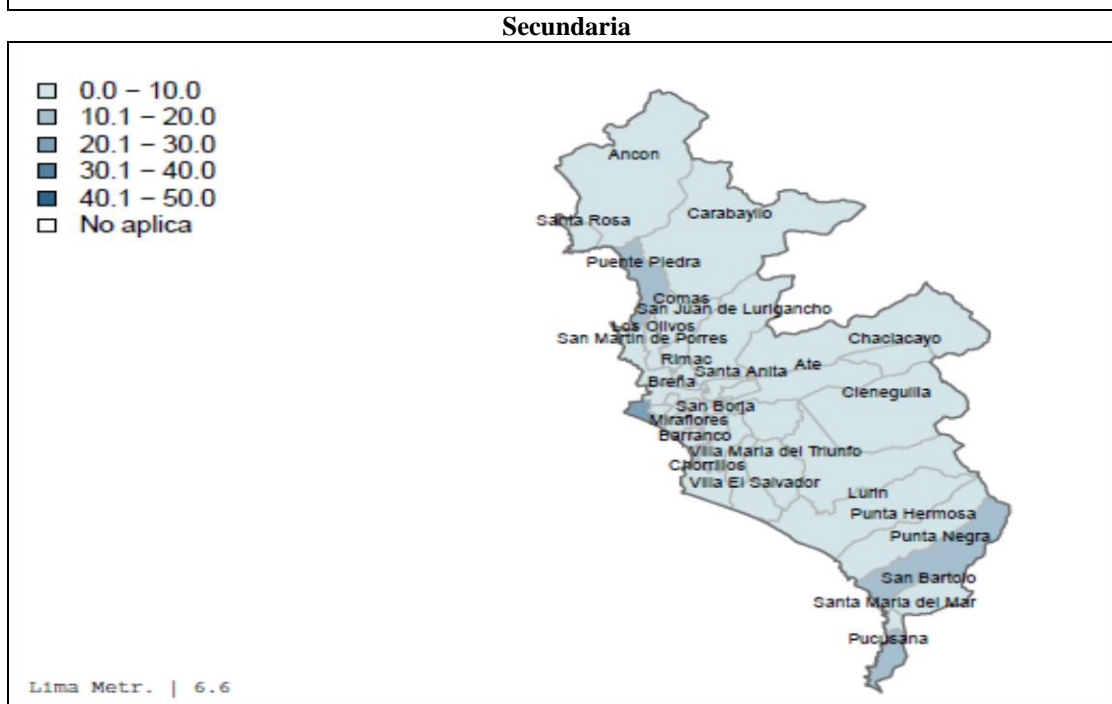
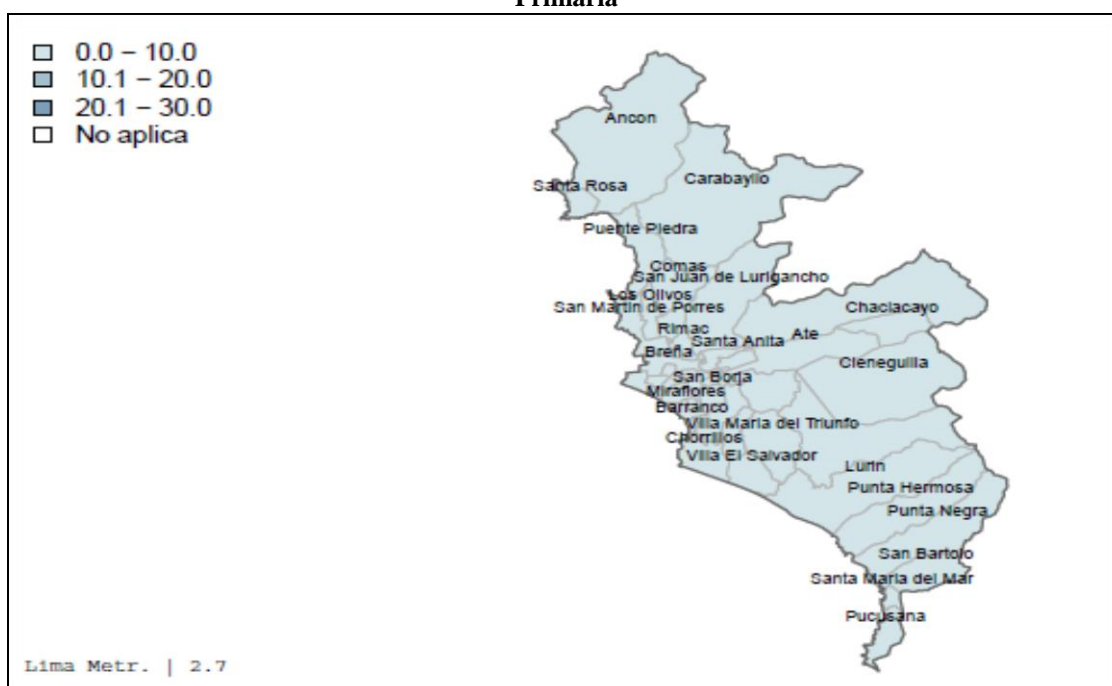
Gráfico 23. Porcentaje de desaprobados, retirados y atraso escolar en educación primaria y secundaria del Perú y la región Lima Metropolitana, 2013



Fuente: Censo Escolar del Ministerio de Educación. Elaboración propia

En primaria, se aprecia que todos los distritos se ubican en el percentil más bajo del indicador (menores a 10%). En secundaria, todos los distritos se encuentran en el percentil más bajo, con la excepción de Pucusana, Puente Piedra y Punta Negra (10.1% a 20.0%), y San Miguel (20.1% - 30.0%). Por lo demás, al igual que en otras regiones del país, el indicador de desaprobación en primaria tiende a ser menor que en secundaria (gráfico 24).

Gráfico 24. Porcentaje de desaprobados en primaria y secundaria (% de matrícula) en la región Callao según provincia y distrito, 2013

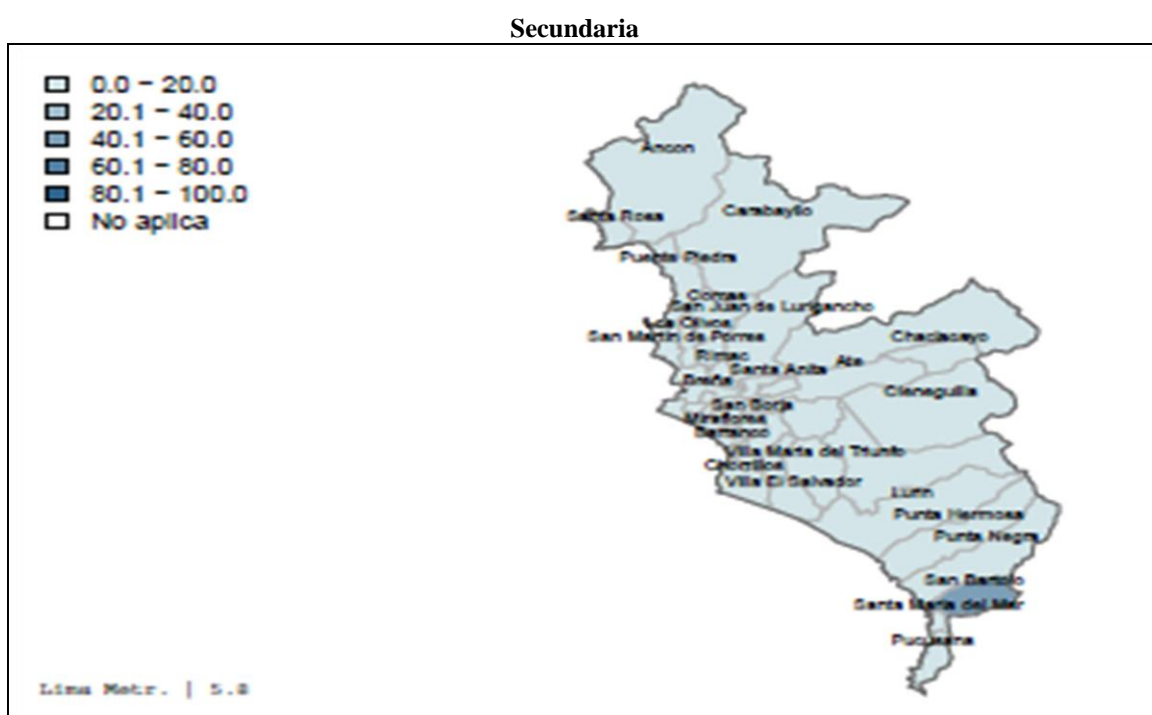
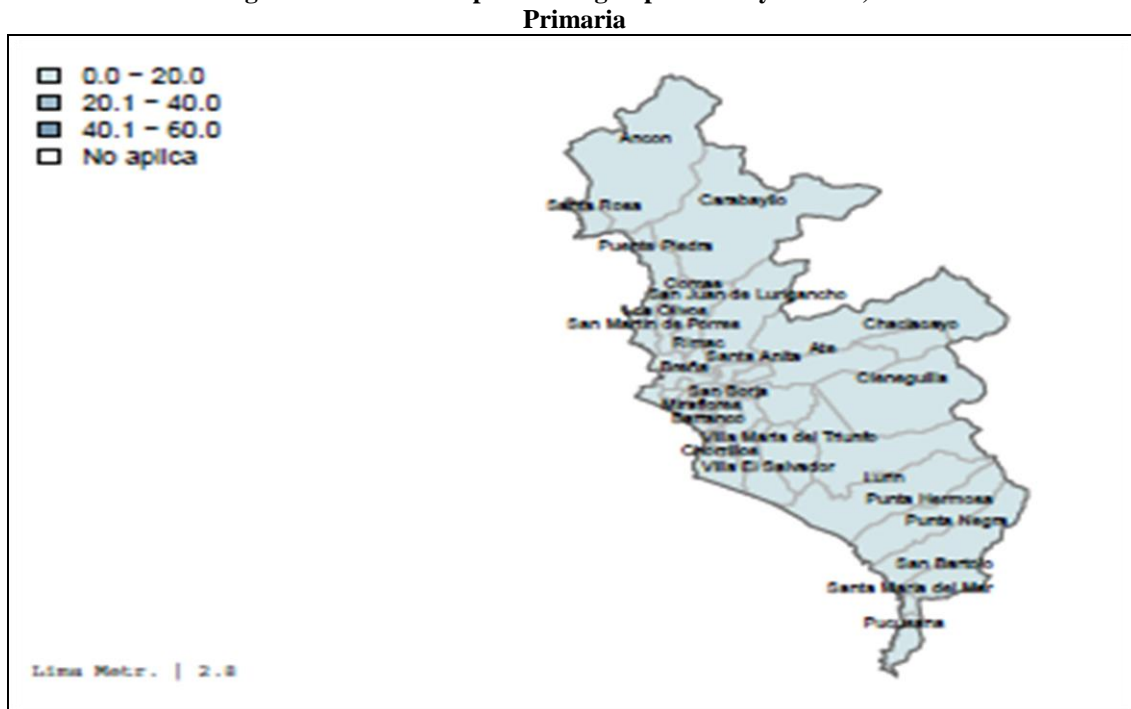


Fuente: Censo Escolar del Ministerio de Educación. Elaboración propia.

Respecto al **atraso escolar**,²⁹ en el gráfico 25 se encuentra que **todos los distritos de la región, en primaria, se ubican en el percentil más bajo (menor a 20%)**. Igualmente, en secundaria, todas las escuelas se encuentran en el percentil más bajo (0.0%-20.0%), con la excepción del distrito de San Bartolo, el cual se ubica en el percentil entre 40.1% y 60%.

²⁹ El atraso es definido como el porcentaje de matriculados en Primaria o Secundaria con edad mayor en dos o más años a la edad establecida para el grado en curso.

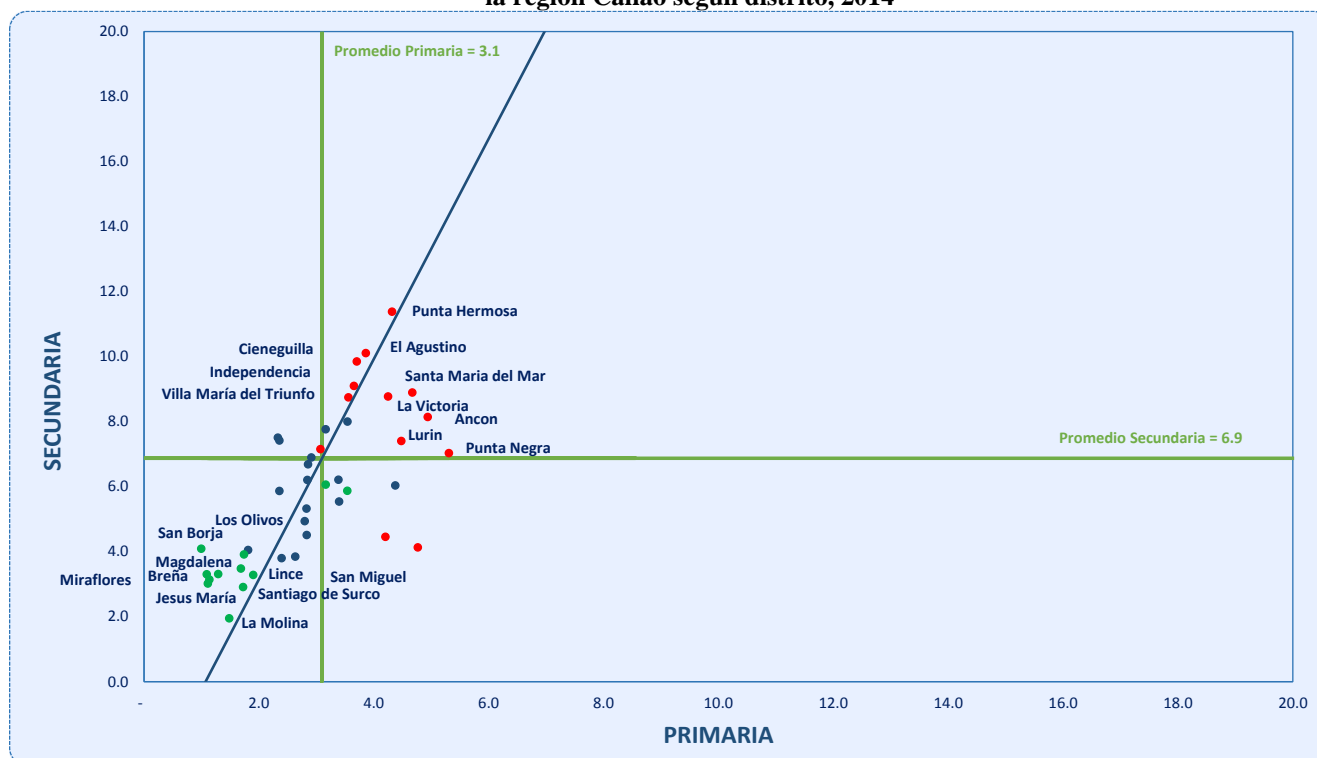
Gráfico 25. Alumnos con atraso escolar en educación primaria y secundaria (% de matrícula) en la región de Lima Metropolitana según provincia y distrito, 2013



Fuente: Encuesta Nacional de Hogares (ENAH) del Instituto Nacional de Estadística e Informática (INEI). Elaboración propia.

El gráfico 26 ilustra la dispersión del indicador de atraso escolar de primaria y secundaria en 2014. Puesto que la línea de tendencia tiene pendiente positiva; además, en una escala de 0 a 1, **ambas variables guardan una asociación de 0.5674**. Los distritos están separados en cuatro secciones limitados por líneas verdes que representan los promedios de atraso en primaria y secundaria, 3.2 y 14.1 respectivamente. **Del gráfico se aprecia que, los distritos San Borja, Magdalena, Breña, Jesús María, La Molina, por ejemplo, tienen atraso en ambos indicadores por debajo del promedio regional, mientras que distritos como Punta Hermosa, El Agustino, Santa María del Mar, La Victoria, Lurín, Ancón y Punta Negra tienen un nivel de atraso está por encima del promedio. ¿Qué puede estar pasando en estos últimos? Indagar al respecto e intervenir es prioritario a fin de revertir la situación.**

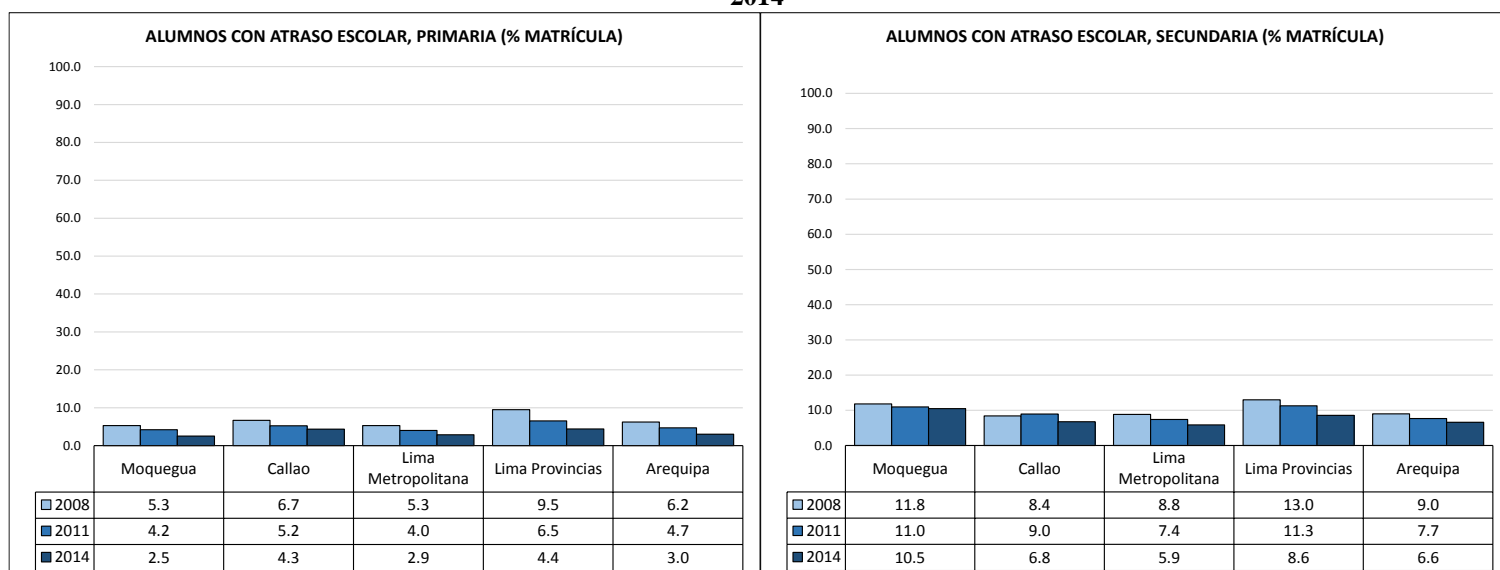
Gráfico 26. Alumnos con atraso escolar en educación primaria y secundaria (% de la matrícula) en la región Callao según distrito, 2014



Fuente: Censo Escolar del Ministerio de Educación. Elaboración propia.

El indicador de atraso escolar, en primaria, comparado entre Lima Metropolitana y regiones con similar IDH, arroja menor atraso de la región Lima Metropolitana con respecto a la región Arequipa, Callao y Lima Provincias entre el 2008 y el 2014. Con respecto a la región Moquegua, la región Lima Metropolitana tiene un menor atraso en el 2011 pero mayor en el 2014. De otro lado, en secundaria, el nivel de atraso en la región Lima Metropolitana arroja menor atraso que el observado en Moquegua, Lima Provincias y Arequipa en los tres años analizados. En la comparación con Callao, Lima Metropolitana alcanza un mejor atraso sólo en el 2011 y 2014. Cabe indicar que el nivel de atraso en la región Lima Metropolitana ha venido disminuyendo, tendencia que también se observa en el resto de regiones (gráfico 26).

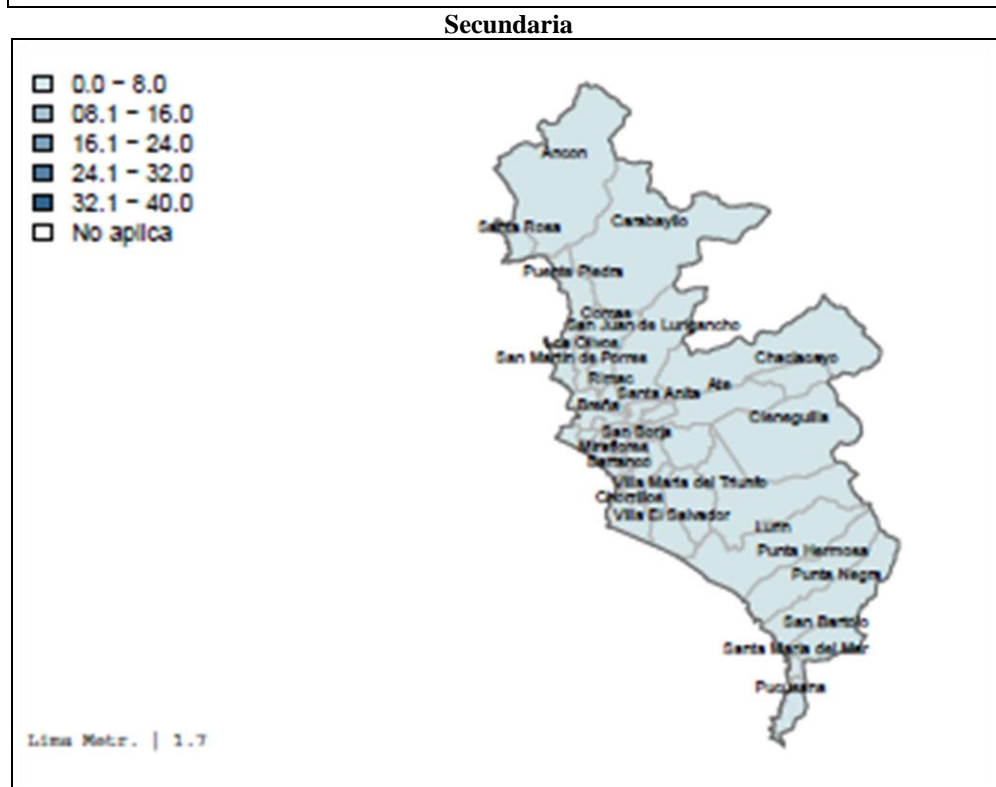
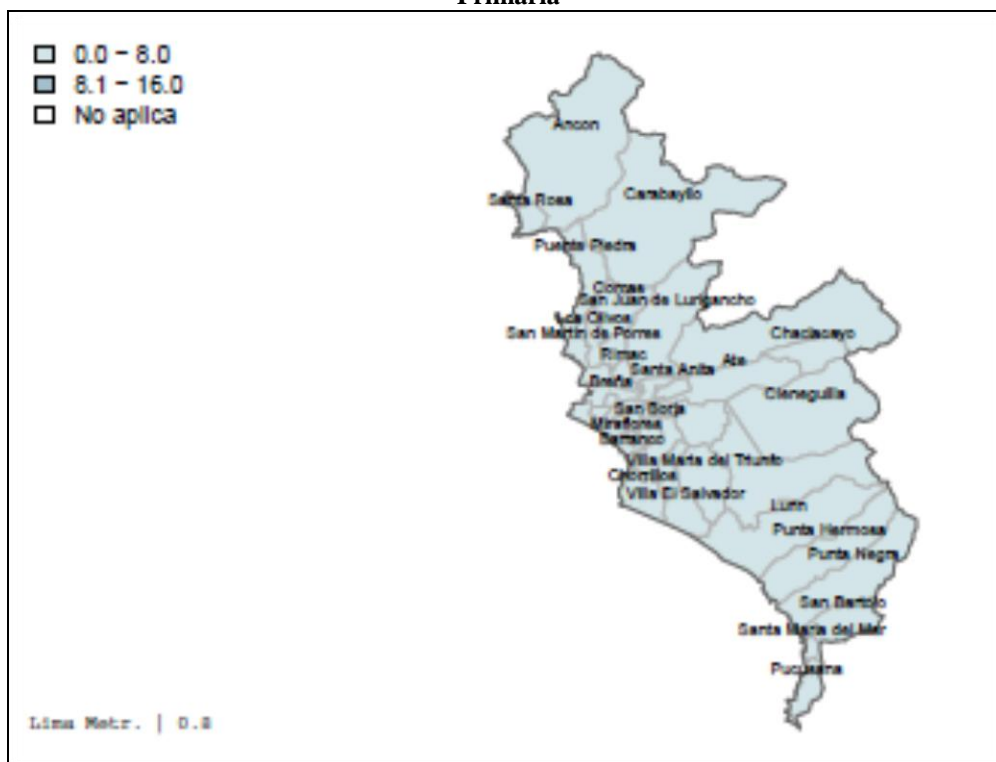
Gráfico 27. Alumnos con atraso escolar en educación primaria y secundaria (% de matrícula) en las regiones Arequipa, Callao, Lima Metropolitana, Lima Provincias y Moquegua, 2008, 2011 y 2014



Fuente: Censo Escolar del Ministerio de Educación. Elaboración propia.

El gráfico 28 ilustra las tasas de retiro para los diversos distritos de Lima Metropolitana. Como se puede apreciar en los gráficos, tanto en primaria como en secundaria, todos los distritos de Lima Metropolitana tienen tasas de retiro que las ubica en el percentil más bajo (menor a 8%).

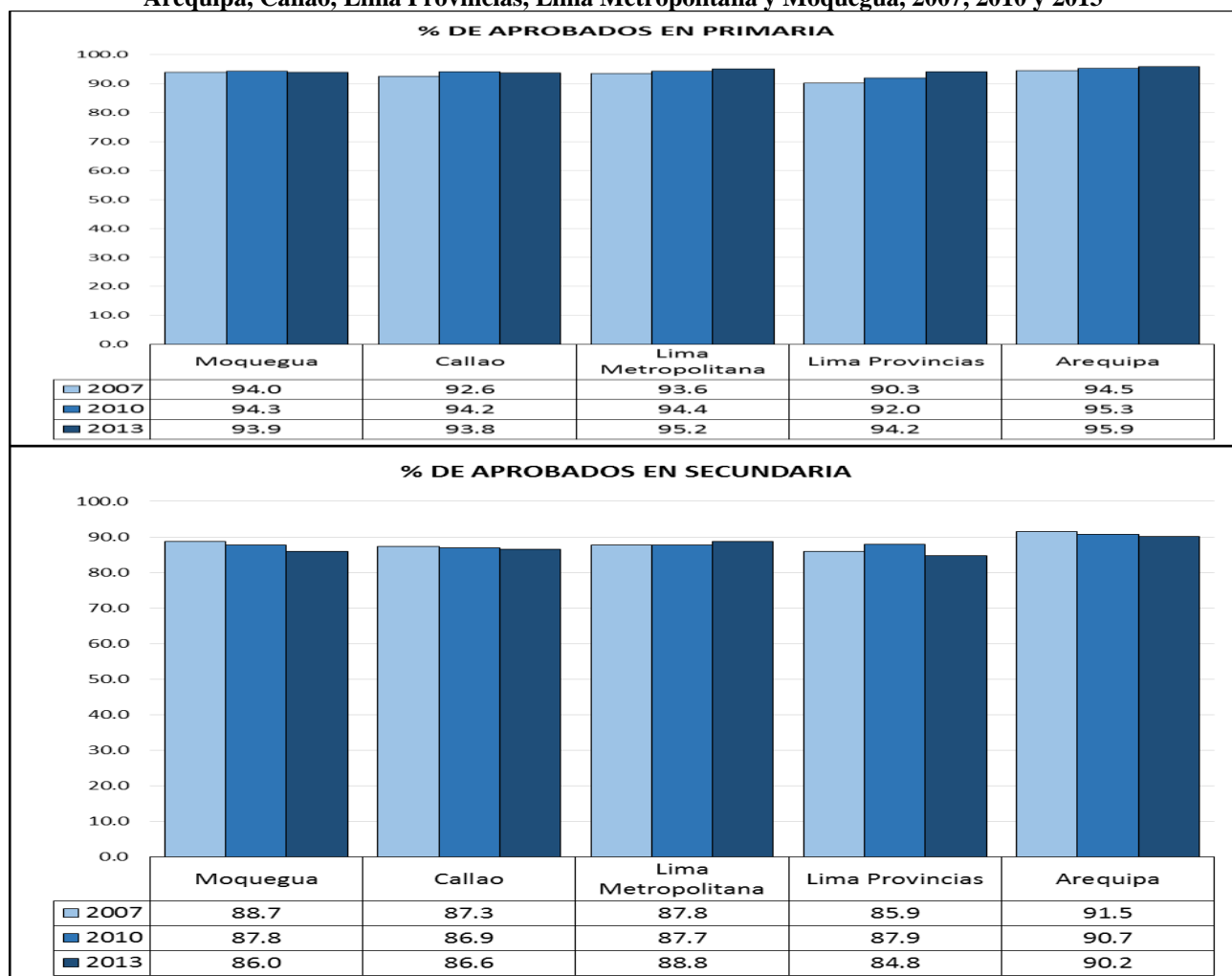
Gráfico 28. Porcentaje de retirados de primaria y secundaria (% de matrícula) en la región Lima Metropolitana según provincia y distrito, 2013



Fuente: Censo Escolar del Ministerio de Educación. Elaboración propia.

En el gráfico 29 se presenta el porcentaje de aprobados en primaria y secundaria de las cinco regiones parecidas en IDH. Del gráfico se observa que, en 2013, el indicador de Lima Metropolitana es mayor al de Moquegua (2010 y 2011), Callao, Lima Provincias y Arequipa. En secundaria, las tasas de Lima Metropolitana son superiores a las tasas de Callao, Lima Provincias (2007 y 2013) y Moquegua solo en el 2013.

Gráfico 29. Porcentaje de aprobados en primaria y secundaria (% de matrícula) en las regiones Arequipa, Callao, Lima Provincias, Lima Metropolitana y Moquegua, 2007, 2010 y 2013



Fuente: Censo Escolar del Ministerio de Educación. Elaboración propia.

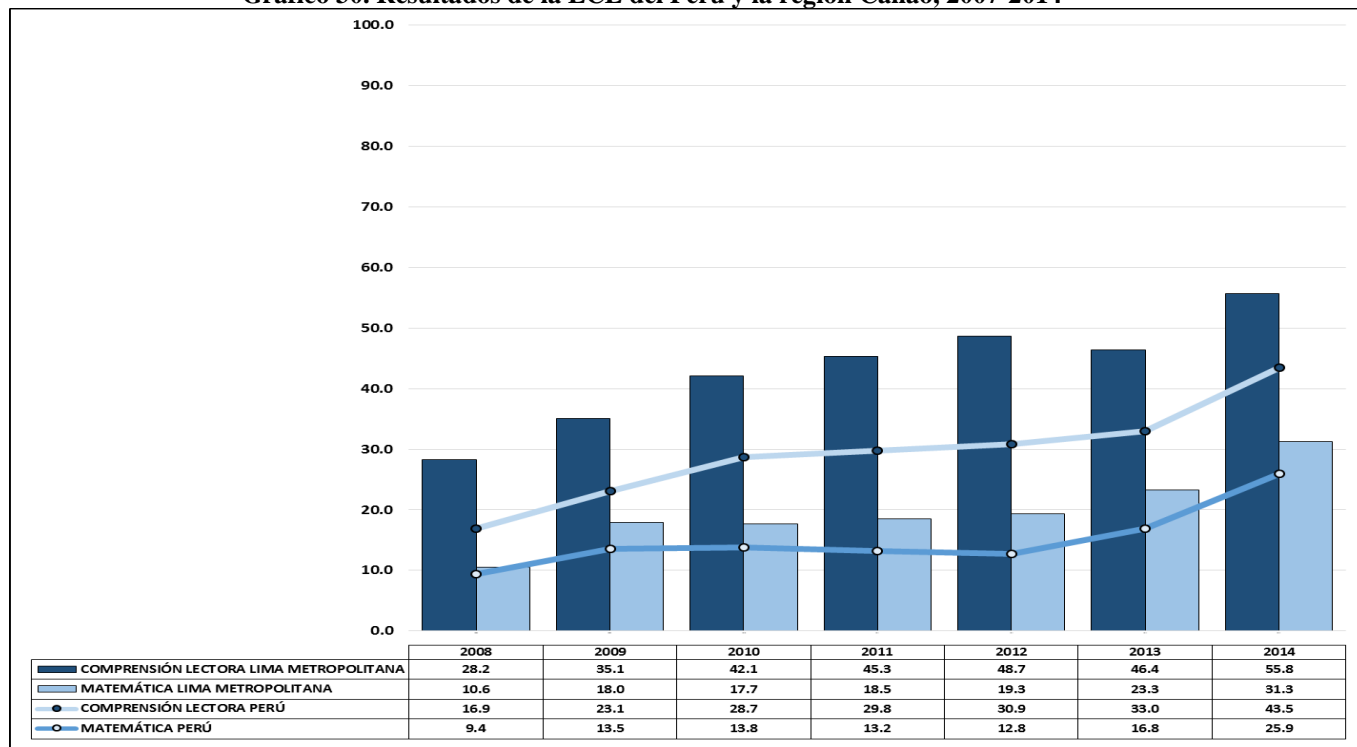
3.3.2. ¿Y los resultados finales?

El objetivo final del proceso educativo es la obtención de logros de aprendizaje esperados de acuerdo al grado y nivel educativo. **Un indicador disponible que permite comparaciones objetivas en el tiempo y entre unidades de análisis de distinta escala se puede calcular a partir de los resultados de la Evaluación Censal de Estudiantes (ECE).**³⁰

Al respecto, en 2014, Lima Metropolitana muestra resultados por encima del porcentaje promedio nacional, tanto en comprensión lectora como en matemática: 55.8% de los estudiantes evaluados en 2° grado de primaria lograron los aprendizajes esperados en comprensión lectora y 31.3% lo hizo en matemática (gráfico 30).

³⁰ De acuerdo a MINEDU (2009: 8): “La ECE es una evaluación a nivel de sistema que realiza anualmente el Ministerio de Educación, a través de la Unidad de Medición de la Calidad Educativa, con el objetivo de obtener información sobre el rendimiento de los estudiantes de segundo grado de primaria y –en las escuelas que trabajan en el marco de la Educación Intercultural Bilingüe– de los de cuarto grado de primaria.”

Gráfico 30. Resultados de la ECE del Perú y la región Callao, 2007-2014



Fuente: UMC – MINEDU. Elaboración propia.

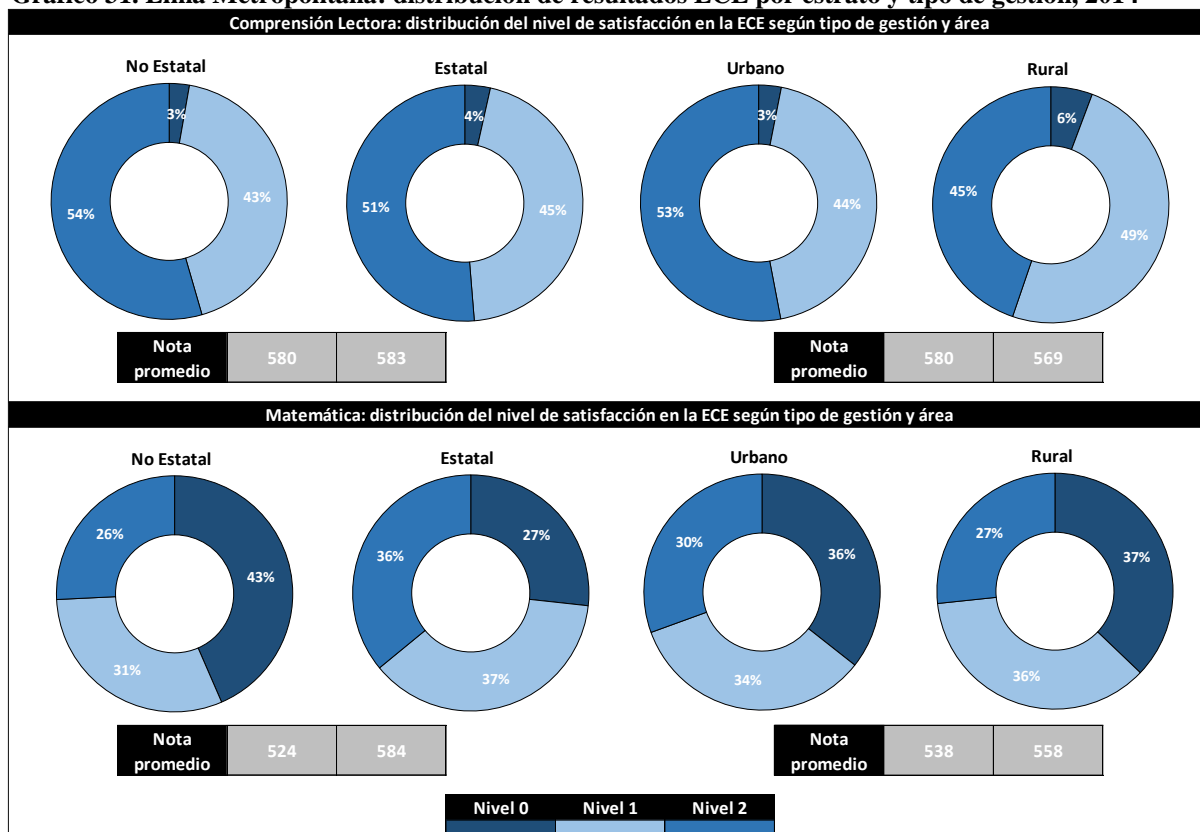
Se puede apreciar que **entre 2013 y 2014 se ha dado un crecimiento particularmente importante de ambos indicadores tanto a nivel nacional como regional, con incrementos superiores a los quince puntos porcentuales.** Encontrar las causas de este significativo progreso en los resultados de la ECE escapa del alcance del presente trabajo y requiere de estudios más profundos, no obstante lo dicho, **MINEDU (2015) esboza algunas posibles razones:**

- ✓ Acrecentamiento significativo de escuelas con docentes contratados de manera oportuna.
- ✓ Aumento importante de escuelas que recibieron oportunamente textos escolares.
- ✓ Incremento de escuelas cuyos docentes recibieron oportunamente material de apoyo pedagógico.
- ✓ Ampliación de estudiantes evaluados que han asistido a educación inicial.
- ✓ Implementación de un programa de reforzamiento de estudiantes con dificultades de aprendizaje.
- ✓ Continuación del programa de acompañamiento a los docentes de zonas rurales.
- ✓ Impacto del Programa Nacional de Alimentación Escolar – Qali Warma.
- ✓ Impacto del Seguro Integral de Salud (SIS).
- ✓ Trabajo articulado entre los sectores público y privado para mejorar los logros de aprendizaje.

Dichas razones están asociadas, en cuanto a lo que hemos visto en acápite previos, al mayor nivel de gasto público en educación que tiene la región, además de otros aspectos más puntuales como la mayor presencia de estudiantes de primaria con educación inicial. El desempeño relativamente favorable de los indicadores educativos de la región Lima Metropolitana, como ya hemos tenido oportunidad de apreciar, en comparación con los valores nacionales también pueden darnos algunas pistas para comprender mejor los resultados alcanzados por la ECE en la región durante 2014.

En el gráfico 31 se presentan los porcentajes de estudiantes que obtuvieron nivel de desempeño satisfactorio (nivel de desempeño más alto en la prueba) en la ECE 2014 para comprensión lectora y matemática, por tipo de gestión y por área geográfica. Para comprensión lectora, los porcentajes con nivel satisfactorio (nivel 2) entre escuelas no estatales y estatales muestran una ligera brecha a favor de las instituciones no estatales. Estas brechas son de 3 puntos en comprensión lectora (Estatal: 51%, No Estatal: 54%). Con respecto a las escuelas rurales y urbanas, el gráfico 31 muestra una brecha a favor de las urbanas (Urbano: 53%, Rural: 44.8%). Por otro lado, en matemática, los porcentajes con nivel satisfactorio (nivel 2) entre escuelas no estatales y estatales muestran una brechas a favor de las instituciones estatales (Estatal: 35.9%, No Estatal: 25.8%). Con respecto a las escuelas rurales y urbanas, el gráfico 31 muestra una brecha a favor de las urbanas (Urbano: 30.6%, Rural: 26.7%).

Gráfico 31. Lima Metropolitana: distribución de resultados ECE por estrato y tipo de gestión, 2014



En la tabla 4 se muestra por Unidad de Gestión Educativa Local (UGEL), el porcentaje de alumnos que alcanzaron el nivel más alto en la ECE 2014, siendo la UGEL San Borja la que presenta el indicador más alto para comprensión lectora (64%) y matemática (40%). En comparación a los resultados nacionales, se puede apreciar que el porcentaje de estudiantes que logra el nivel satisfactorio es mayor en Lima Metropolitana que a nivel nacional, tanto en comprensión lectora como en matemática.

Tabla 4. Alumnos que logran los aprendizajes de segundo grado de primaria en la región Lima Metropolitana según UGEL, 2014

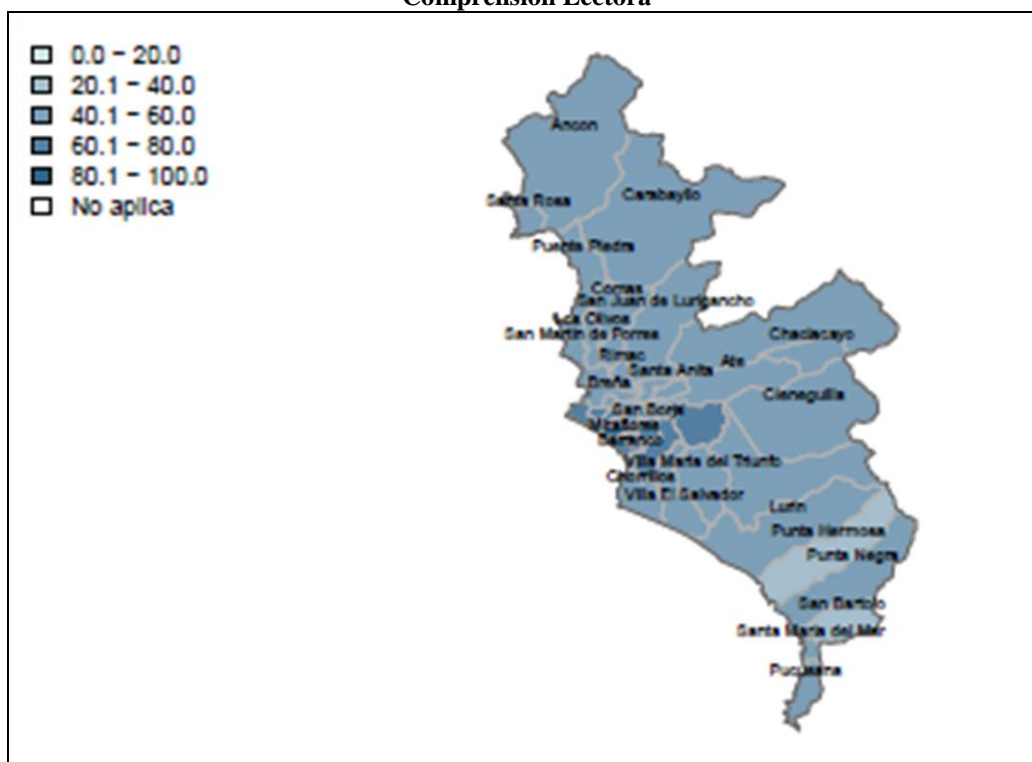
Código	UGEL	Comprensión Lectora	Matemática
PERÚ		43.5	25.9
REGIÓN LIMA METROPOLITANA		55.8	31.3
150102	UGEL 01 SAN JUAN DE MIRAFLORES	45.3	23.7
150103	UGEL 02 RIMAC	51.0	26.2
150104	UGEL 03 BREÑA	58.4	33.0
150105	UGEL 04 COMAS	50.8	29.9
150106	UGEL 05 SAN JUAN DE LURIGANCHO	50.4	30.6
150107	UGEL 06 ATE	55.7	34.6
150108	UGEL 07 SAN BORJA	64.8	40.3

Fuente: Evaluación Censal de Estudiantes (ECE). Elaboración propia.

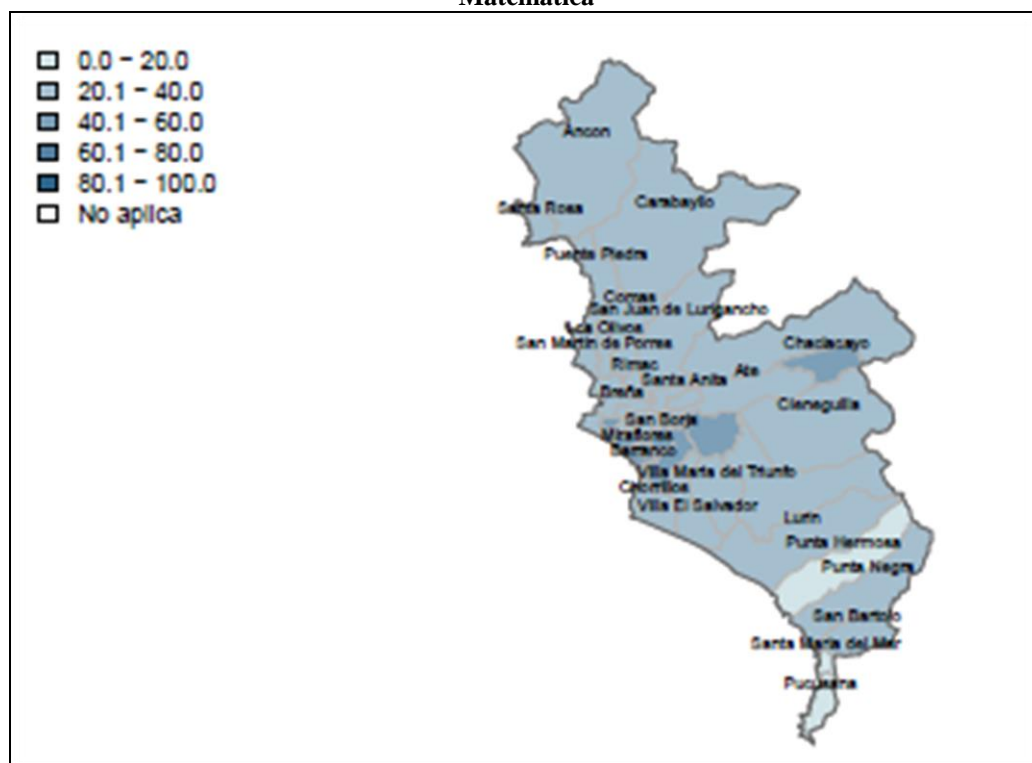
Como lo muestra el gráfico 32, en comprensión lectora, casi la gran mayoría de los distritos se encuentran dentro del quintil tres (40.1% - 60%); Barranco, Jesús María, La Molina, Miraflores, por ejemplo, se encuentran ubicados en el quintil cuatro (60.1% - 80.0%) y sólo San Isidro logra ubicarse en un quintil superior (mayor a 80%). Por otra parte, en matemática los resultados tienden a

ser más bajos que comprensión lectora. Distritos como Punta Hermosa y Santa María alcanzan los desempeños más bajos (0.00%-20.0%). La gran mayoría de los distritos están ubicados en el segundo quintil (20.1% - 40%). Algunos distritos, como Magdalena Vieja, Miraflores, San Borja, San Isidro, Santiago de Surco y Surquillo se ubican en el tercer quintil (40.1%-60.0%). Los resultados en matemática a nivel de distritos muestran una mayor homogeneidad

Gráfico 32. Alumnos que logran los aprendizajes de 2° de primaria (% de alumnos participantes en la evaluación censal) en la región Lima Metropolitana según provincia y distrito, 2014
Comprensión Lectora



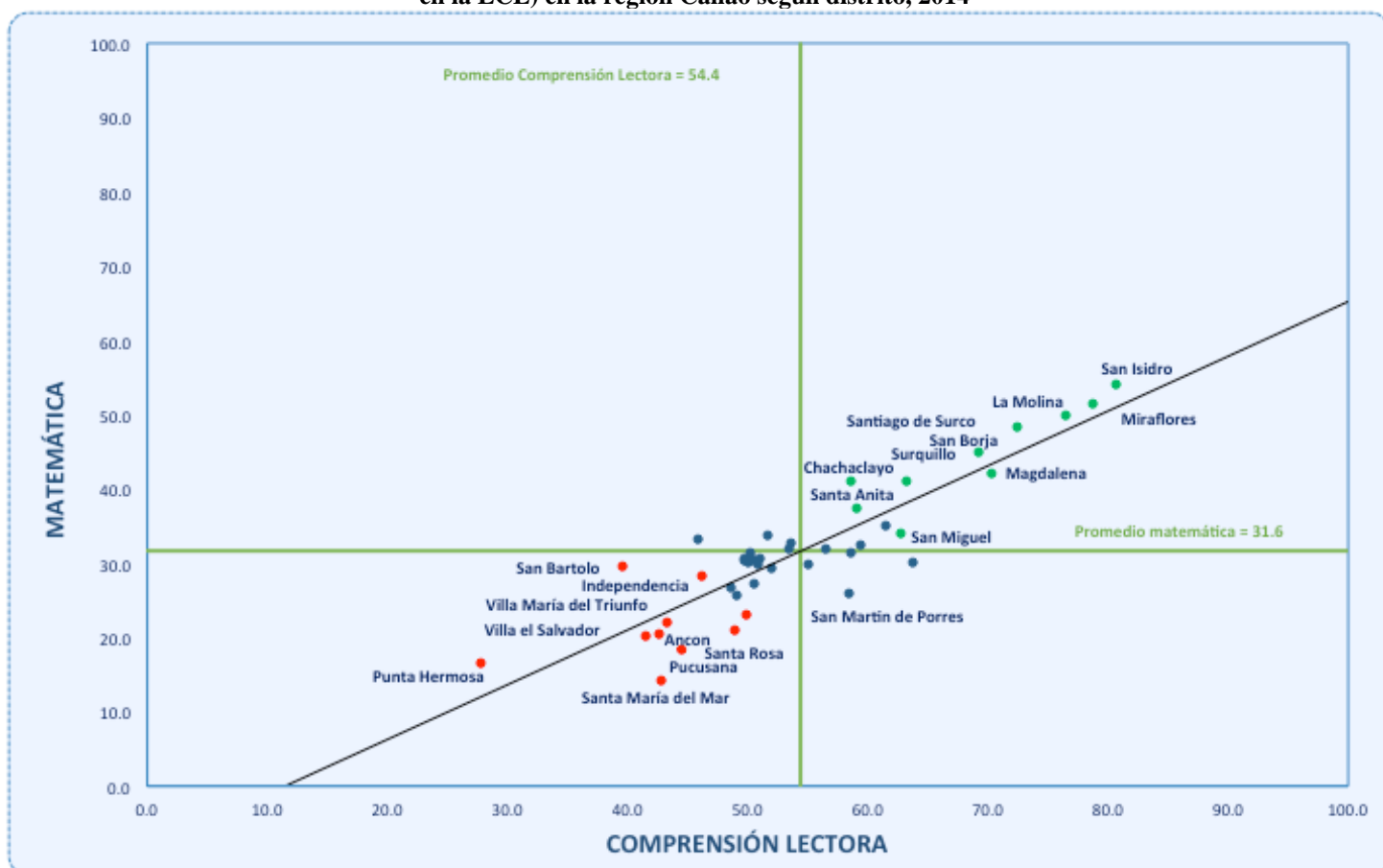
Matemática



Fuente: Evaluación Censal de Estudiantes del Ministerio de Educación. Elaboración propia.

El gráfico 33 muestra la dispersión que cruza los **indicadores de comprensión lectora y matemática por distrito**. Ambos indicadores **muestran una relación directa**, puesto que su línea de tendencia es positiva, además, en una escala de 0 a 1, **ambas variables guardan una asociación de 0.79**. Nuevamente, se ha realizado una clasificación basada en los porcentajes promedios de ambos indicadores: 54.4% en comprensión lectora y 31.6% en matemática, graficados como dos líneas verdes perpendiculares. **De los distritos evaluados, San Isidro, La Molina, San Borja, por ejemplo, obtienen los mejores resultados en matemática y comprensión lectora. Por otro lado, Punta Hermosa, Santa María del Mar, Pucusana, por ejemplo, obtienen resultados inferiores al porcentaje promedio de la región.**

Gráfico 33. Alumnos que logran los aprendizajes de 2° de primaria (% de alumnos evaluados por en la ECE) en la región Callao según distrito, 2014



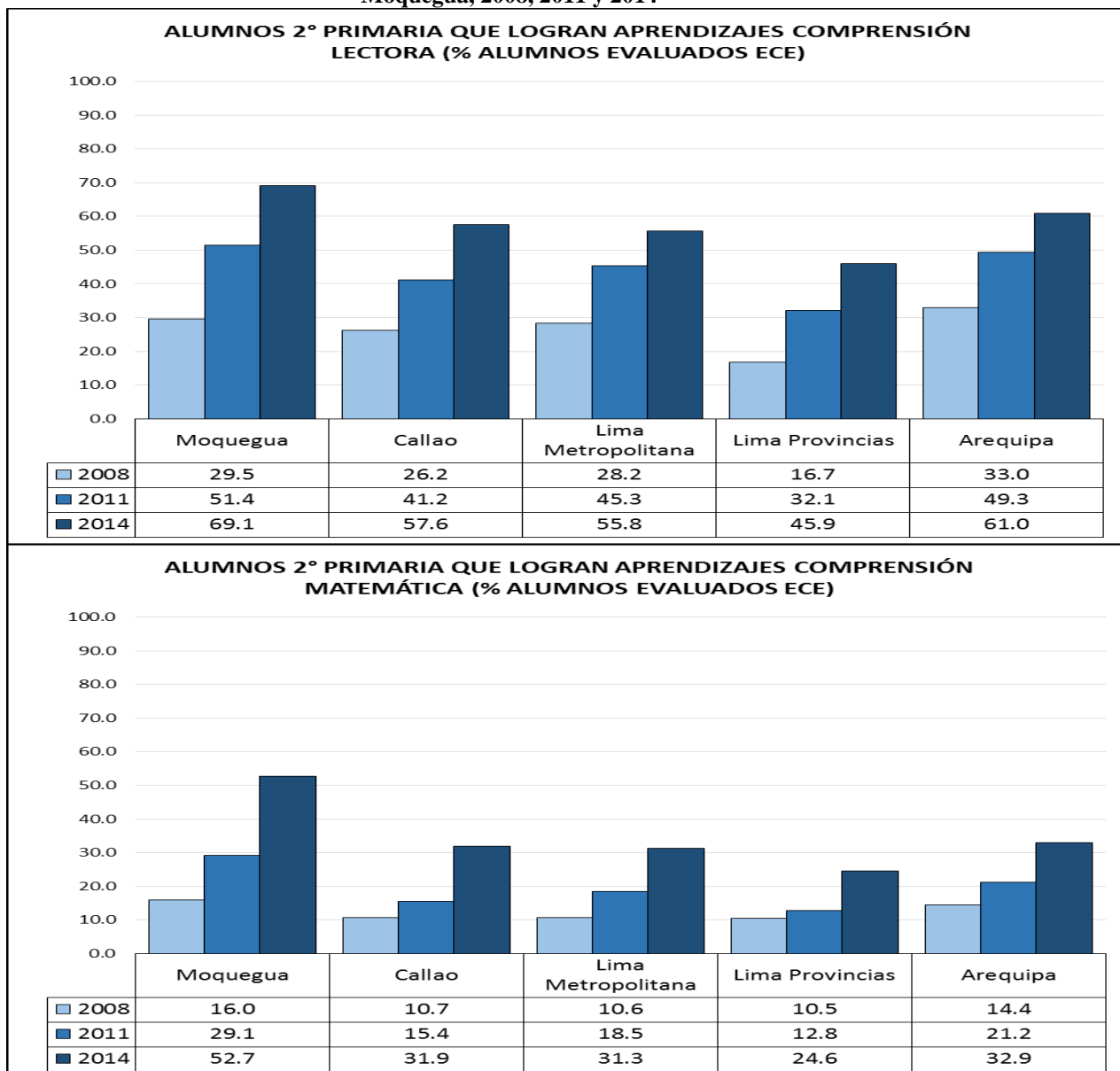
Fuente: Evaluación Censal de Estudiantes del Ministerio de Educación. Elaboración propia.

Cuando se compara los resultados en la ECE de Lima Metropolitana con regiones cercanas en IDH (gráfico 34), se aprecia que, **tanto en lectura como en matemática, los resultados de los estudiantes Lima Metropolitana son similares a aquellos de los estudiantes de la región Callao³¹**; asimismo se encuentran **brechas negativas con las regiones de Moquegua y Arequipa³²**, así como **brechas positivas con la región, Lima Provincias (brechas estadísticamente significativas)**. En el 2014, tanto en Matemática como en Lectura, la mayor brecha positiva es con Lima Provincias (Lectura: 9.9 puntos porcentuales, Matemática: 6.7 puntos porcentuales) y la negativa con Moquegua (Lectura: -13.3 puntos porcentuales, Matemática: -21.4 puntos porcentuales). Cabe indicar que, a pesar de la mejora continua de los estudiantes de Lima Metropolitana en la ECE, en lectura, la brecha con Moquegua muestra un fuerte incremento, pasando de -6.1 puntos porcentuales en el 2011 a -13.2 en el 2014; y en matemática de -5.4 en el 2008 a /21.4 en el 2014. Esto se debe a los importantes progresos que ha realizado esta región sureña en el sector educación en los últimos años, los cuales se reflejan en sus altos niveles de gasto por alumno como se observó en la primera sección.

³¹ Los resultados de Callao y Lima Metropolitana no son estadísticamente significativos, excepto en el 2011 tanto en Lectura y Matemática.

³² En el caso de Arequipa es no estadísticamente significativa sólo en Matemática en el 2014.

Gráfico 34. Alumnos que logran los aprendizajes de 2° de primaria (% de alumnos participantes en la evaluación censal) en las regiones Lima Metropolitana, Arequipa, Callao, Lima Provincias, y Moquegua, 2008, 2011 y 2014



Fuente: Evaluación Censal de Estudiantes del Ministerio de Educación. Elaboración propia.

Por ende, los resultados intermedios y finales de Lima Metropolitana tienden a mejorar con el paso de los años y la región destaca en aspectos como la aprobación, menor retiro y atraso tanto en educación primaria y secundaria; así como en el nivel de desempeño de sus alumnos evaluados en la ECE en comprensión lectora y matemática.

A manera de conclusión, podemos decir que **la región Lima Metropolitana muestra ciertas ventajas sociales y económicas**: una población mayoritariamente urbana, crecimiento económico sostenido y una disminución de la pobreza, lo que a la par **se refleja en buenos indicadores educativos** en comparación con los promedios nacionales, y mejores que otras regiones cercanas en desarrollo humano como Lima Provincias. Empero, ello no quiere decir que **no existan varios factores de la educación regional a mejorar**, como se desprende del análisis previo, **particularmente en aspectos ligados a infraestructura y tecnología, principalmente en distritos como Santa Rosa, Pachacamac y San Juan de Lurigancho**. Como diría el poeta César Vallejo: *“Hay, hermanos, muchísimo que hacer”*.

Bibliografía y páginas Web consultadas:

Balarin, María. *Las políticas TIC en los sistemas educativos de América Latina – Caso Perú*. Fondo de las Naciones Unidas para la Infancia (UNICEF), junio de 2013.

http://www.unicef.org/argentina/spanish/Peru_ok.pdf

Municipalidad de Lima Metropolitana. Plan Regional de Desarrollo Concertado de Lima 2012-2025. Resolución No. 1659, aprobada el 19 de febrero del 2013. Consultado el 18 de Julio, 2015 en:

http://www.ceplan.gob.pe/sites/default/files/Documentos/pdf/plan/PDRC/PDRC_LIMA_METROPOLITANA.pdf

Municipalidad de Lima Metropolitana. Proyecto Educativo Metropolitano. Aprobado por Decreto de Alcaldía No. 015 el 11 de noviembre del 2011

Consultado el 18 de Julio, 2015 en: <http://ugel03.gob.pe/pdf/PEM.pdf>

Instituto Nacional de Estadística e Informática (2010), *Perú: Estimaciones y Proyecciones de Población por Grupos Quinquenales de Edad según Departamento, Provincia y Distrito, 2005 - 2015*.

<http://proyectos.inei.gob.pe/web/biblioineipub/bancopub/Est/Lib1020/Libro.pdf>

Instituto Nacional de Estadística e Informática (2012), *Perú: Estimaciones y Proyecciones de Población Total por Sexo de las Principales Ciudades, 2000 – 2015*.

<http://proyectos.inei.gob.pe/web/biblioineipub/bancopub/Est/Lib1020/Libro.pdf>

Instituto Nacional de Estadística e Informática (2015), *Sistema de Información Regional para la Toma de Decisiones*.

<http://webinei.inei.gob.pe:8080/SIRTOD/inicio.html#>

Duarte, Jesús, Carlos Cargiulo & Martín Moreno. *Infraestructura Escolar y Aprendizajes en la Educación Básica Latinoamericana; un análisis a partir del SERCE*. Banco Interamericano de Desarrollo, mayo 2011.

<http://idbdocs.iadb.org/wsdocs/getdocument.aspx?docnum=36201660>

Mankiw, N. Gregory. *Principios de Economía*. McGraw – Hill. Madrid, España. 2002.

http://static.schoolrack.com/files/109811/337181/Mankiw_Principios_SegundaEd.pdf

Ministerio de Economía y Finanzas (2012), *Incremento en el Acceso a los Servicios Educativos de Educación Básica Regular*. Programa presupuestal.

https://www.mef.gob.pe/contenidos/presu_publico/ppr/talleres/1dia_educacion_basica_regular_cobertura.pdf

Ministerio de Educación (2009), *Evaluación Censal de Estudiantes (ECE) Segundo grado de primaria y cuarto grado de primaria de la IE EIB – Marco de Trabajo*. Unidad de Medición de la Calidad Educativa (UMC) del Ministerio de Educación, Lima, diciembre de 2009.

http://umc.minedu.gob.pe/wp-content/uploads/2014/07/Marco_de_Trabajo_ECE.pdf

Ministerio de Educación (2015A), *Resultados de la Evaluación Censal de Estudiantes 2014 (ECE 2014)*.

<http://www.minedu.gob.pe/opyc/files/presentacionresultadosECE2014v3.pdf>

Ministerio de Educación (2015B), *Ruta para establecer un Procedimiento de Registro de las Instancias de Gestión Educativa Descentralizada*. Documento interno. Lima, abril de 2015.

Ministerio de Educación (2015C), *ESCALE – Estadísticas de la Calidad Educativa*.

<http://escale.minedu.gob.pe>

Programa de Desarrollos de las Naciones Unidas (PNUD, sin fecha). El Índice de Desarrollo Humano.

<http://hdr.undp.org/es/content/el-%C3%ADndice-de-desarrollo-humano-idh>

Programa de Desarrollos de las Naciones Unidas (PNUD, 2013). Informe sobre Desarrollo Humano Perú 2013. Cambio climático y territorio: Desafíos y respuestas para un futuro sostenible. Lima, 2013.

<http://hdr.undp.org/es/content/el-%C3%ADndice-de-desarrollo-humano-idh>

Temple, Judy A. & Arthur J. Reynolds. *Benefits and costs of investments in preschool education: Evidence from the Child-Parent Centers and related programs*. Economics of Education Review 26 (2007) 126 - 144.

<http://www.sciencedirect.com/science/article/pii/S027277570600040>

Lima Metropolitana: ¿cómo vamos en educación?

ANEXO 1 RESUMEN DE INDICADORES EDUCATIVOS*

	Indicadores de insumos								Indicadores del proceso											Indicadores de resultados									
	Gasto público en educación por alumno (soles corrientes) en inicial 2013	Gasto público en educación por alumno (soles corrientes) en primaria 2013	Gasto público en educación por alumno (soles corrientes) en secundaria 2013	Gasto público en educación como porcentaje del PBI (%) 2013	Gasto público en educación como porcentaje del gasto público total (%) 2013	Locales públicos con los tres servicios básicos (% del total) 2014	Porcentaje de escuelas que cuentan con acceso a Internet (%) del total en primaria 2014	Porcentaje de escuelas que cuentan con acceso a Internet (%) del total en secundaria 2014	Tasa neta de asistencia (% del grupo de edad correspondiente e a primaria) 2013	Tasa neta de asistencia (% del grupo de edad correspondiente e a secundaria) 2013	Tasa neta de asistencia (% del grupo de edad correspondiente e a terciaria) 2013	Ingresantes a primaria sin educación inicial (%) del total 2014	Ingresantes a primaria con un año de educación inicial (%) del total 2014	Ingresantes a primaria con dos años de educación inicial (%) del total 2014	Ingresantes a primaria con tres o más años de educación inicial (%) del total 2014	Número de alumnos por docente (número de alumnos) en inicial 2014	Número de alumnos por docente (número de alumnos) en primaria 2014	Número de alumnos por docente (número de alumnos) en secundaria 2014	Porcentaje de desaprobados, primaria (% de matrícula final) 2013	Porcentaje de desaprobados, secundaria (% de matrícula final) 2013	Alumnos con atraso escolar, primaria (% de matrícula inicial) 2014	Alumnos con atraso escolar, secundaria (% de matrícula inicial) 2014	Porcentaje de retirados, primaria (% de matrícula final) 2013	Porcentaje de retirados, secundaria (% de matrícula final) 2013	Alumnos que logran los aprendizajes del 2° grado (% de alumnos participantes en evaluación censal) en comprensión lectora 2014	Alumnos que logran los aprendizajes del 2° grado (% de alumnos participantes en evaluación censal) en matemática 2014			
	1/	1/	1/	2/	3/	4/	5/	5/	6/	6/	6/	4/	4/	4/	4/	4/	4/	4/	4/	4/	4/	4/	4/	4/	4/	7/	7/		
PERÚ	2.123	2.301	2.427	3.3	14.2	41.5	27.9	52.0	78.8 (1.7)	93.2 (0.7)	81.5 (1.1)	6.8	18.6	23.0	51.7	16	14	11	5.8	10.3	8.0	12.9	1.7	3.6	43.5 (0.4)	25.9 (0.4)			
Amazonas	2.011	1.946	2.464	9.5	21.1	37.8	8.2	26.0	78.6 (5.9)	93.5 (2.4)	67.6 (5.8)	11.8	10.1	19.8	58.3	18	16	13	9.3	11.2	15.4	21.7	1.9	6.0	39.3 (0.9)	35.1 (1.0)			
Ancash	2.446	2.515	2.657	3.6	20.6	60.9	21.5	48.5	78.7 (7.3)	95.5 (2.0)	85.5 (4.2)	5.6	17.9	21.5	55.1	15	12	10	6.2	9.6	10.0	19.4	1.7	3.8	34.0 (1.0)	17.8 (0.8)			
Apurímac	2.405	2.500	2.669	16.6	20.5	36.4	14.7	34.1	84.4 (6.6)	91.7 (3.2)	84.2 (3.9)	3.8	16.5	15.0	64.7	13	12	11	7.1	8.6	8.2	20.5	1.1	3.2	31.1 (0.6)	20.8 (0.6)			
Arequipa	2.791	2.500	3.009	2.2	15.0	65.7	48.4	69.9	86.5 (5.3)	94.0 (2.8)	88.3 (4.0)	2.7	20.6	25.3	51.5	14	12	10	3.4	8.3	3.0	6.6	0.7	1.5	61.0 (1.0)	32.9 (1.1)			
Ayacucho	5.549	3.070	3.328	11.7	22.8	40.5	16.0	37.5	80.4 (8.0)	94.1 (2.9)	76.5 (5.4)	5.4	22.7	22.6	49.3	14	11	10	7.0	10.2	11.6	24.0	1.8	5.3	34.6 (1.2)	25.6 (1.2)			
Cajamarca	1.505	2.405	2.112	6.1	20.9	37.5	9.6	23.3	80.6 (5.9)	94.1 (2.3)	73.3 (4.8)	10.5	11.3	16.4	61.7	18	14	12	7.3	12.0	11.5	20.9	1.8	4.5	31.6 (1.3)	23.4 (1.3)			
Callao	1.858	1.487	2.006	a	7.5	78.0	76.0	84.2	84.0 (6.9)	96.7 (2.3)	84.1 (4.8)	2.5	13.9	17.2	66.4	15	15	13	4.8	10.5	4.3	6.8	1.5	3.0	57.6 (1.0)	31.9 (1.0)			
Cusco	2.341	2.862	2.623	5.2	13.7	42.8	21.8	46.9	78.2 (7.3)	91.7 (3.5)	83.4 (3.8)	6.5	26.4	33.4	33.7	17	14	14	7.1	9.7	9.2	16.9	1.4	2.9	36.4 (1.4)	24.5 (1.3)			
Huancavelica	3.219	2.739	2.594	10.6	23.3	39.8	15.1	29.7	78.5 (8.0)	94.9 (2.1)	80.3 (4.3)	3.8	13.4	22.9	59.9	13	12	12	7.9	9.9	13.5	27.5	1.8	5.5	28.7 (1.0)	21.0 (0.9)			
Huánuco	2.428	2.247	2.231	12.8	25.8	31.0	12.4	29.6	71.7 (7.1)	96.3 (1.6)	72.2 (5.2)	12.4	27.4	23.7	36.5	17	16	12	9.2	13.0	17.2	26.8	3.3	6.2	26.4 (1.2)	16.0 (1.1)			
Ica	1.524	1.832	2.106	2.4	18.5	71.7	62.4	82.2	89.8 (4.5)	94.5 (2.6)	88.3 (3.5)	2.3	7.5	13.4	76.7	16	13	10	3.5	7.5	4.3	8.2	1.4	3.3	49.2 (1.0)	32.2 (1.0)			
Junín	1.966	1.862	2.129	4.2	19.8	41.9	21.9	47.5	71.1 (8.3)	91.8 (3.5)	87.4 (3.9)	11.1	32.7	28.6	27.6	15	14	10	6.5	12.2	9.1	13.5	1.8	3.7	44.4 (1.3)	30.1 (1.3)			
La Libertad	1.745	2.151	2.049	3.2	19.6	50.4	33.7	52.7	79.7 (6.0)	92.9 (2.5)	75.9 (5.3)	6.0	17.8	26.8	49.4	17	15	11	6.0	10.3	8.8	13.3	1.8	3.6	38.4 (1.4)	21.8 (1.4)			
Lambayeque	1.464	1.559	2.118	3.3	18.3	44.7	37.1	55.1	75.6 (6.3)	94.5 (2.2)	81.6 (5.1)	8.2	19.7	26.4	45.7	16	15	11	4.5	8.3	7.3	8.7	1.8	3.0	43.1 (1.1)	22.7 (1.0)			
Lima Metropolitana	2.375	3.025	2.405	1.8	8.0	91.6	74.3	83.9	82.7 (4.8)	92.5 (2.1)	86.1 (2.7)	2.8	17.8	20.4	59.1	14	14	12	3.7	9.0	2.9	5.9	1.1	2.2	55.8 (1.3)	31.3 (1.4)			
Lima Provincias	1.813	2.486	2.615	a	a	63.7	33.8	55.6	84.3 (8.1)	93.6 (3.1)	86.2 (4.5)	3.6	13.5	25.0	57.9	15	12	9	4.3	12.2	4.4	8.6	1.5	3.0	45.9 (1.1)	24.6 (1.1)			
Loreto	1.749	1.538	2.035	6.4	23.5	8.3	4.2	15.2	70.5 (6.9)	92.9 (2.4)	64.6 (5.7)	22.4	10.8	14.4	52.4	19	20	12	13.1	14.5	21.7	25.2	3.5	8.8	13.2 (1.0)	4.8 (0.6)			
Madre de Dios	3.508	2.419	3.999	6.2	16.0	19.6	17.8	40.8	72.1 (8.1)	94.7 (3.1)	88.4 (4.3)	9.6	26.2	26.8	37.4	17	14	10	8.7	20.0	6.2	12.8	2.7	5.2	33.6 (0.1)	17.1 (0.1)			
Moravia	3.300	4.574	3.793	2.2	14.9	68.7	33.7	56.5	93.2 (5.4)	96.0 (3.5)	94.1 (3.6)	1.6	12.2	30.1	56.0	12	8	6	5.3	11.9	2.5	10.5	0.8	2.1	69.1 (0.3)	52.7 (0.1)			
Pasco	2.529	2.672	3.898	5.2	22.7	34.6	13.8	39.0	73.4 (9.7)	93.4 (3.0)	84.9 (7.6)	8.9	31.6	19.2	40.3	16	13	9	5.9	12.6	10.8	16.6	2.6	4.4	43.2 (1.0)	32.0 (0.9)			
Piura	1.295	1.609	1.981	3.2	20.0	37.2	25.9	47.7	74.7 (6.6)	93.7 (2.5)	77.3 (5.3)	6.3	18.1	29.9	45.7	20	19	14	6.3	10.3	8.4	12.4	1.7	3.2	47.6 (1.2)	29.7 (1.1)			
Puno	2.402	2.689	2.280	7.7	23.9	29.9	17.9	40.8	73.4 (10.4)	91.2 (4.0)	86.8 (3.8)	6.0	28.1	27.1	38.9	10	10	11	3.1	9.4	4.9	13.0	1.2	4.4	42.4 (1.5)	30.2 (1.4)			
San Martín	1.347	1.861	2.374	7.9	22.1	33.6	12.7	30.6	70.1 (7.9)	93.6 (2.3)	77.3 (6.0)	8.0	21.1	35.1	35.8	21	19	13	6.2	9.0	10.9	15.8	3.4	5.5	35.7 (1.4)	22.1 (1.4)			
Tacna	2.296	2.398	3.420	3.1	15.7	67.3	55.0	76.9	79.7 (8.8)	95.7 (3.0)	89.9 (4.7)	0.9	17.5	37.2	44.3	14	11	9	4.4	7.9	3.2	8.6	0.7	1.8	67.3 (0.0)	51.0 (0.0)			
Tumbes	2.444	2.165	3.883	7.8	24.4	73.6	56.9	69.2	93.4 (5.5)	92.2 (4.0)	84.1 (5.0)	0.3	12.4	7.5	79.7	16	12	10	3.9	8.3	1.6	7.8	1.0	2.3	38.9 (0.2)	17.4 (0.1)			
Ucayali	1.469	1.498	2.692	6.2	21.9	11.0	9.7	25.6	66.0 (7.4)	88.7 (4.6)	70.4 (5.7)	23.4	17.1	14.3	45.2	21	20	9	8.9	24.7	15.9	20.7	4.2	5.7	21.8 (0.4)	7.8 (0.3)			

* Todos los indicadores incluidos en el presente cuadro, sus valores para niveles provincial y distrital (sólo para los que tienen como fuente principal el Censo Escolar del Ministerio de Educación), así como otros complementarios, se pueden descargar en: <http://escala.minedu.gob.pe/indicadores>

1/ Fuente: Sistema Integrado de Administración Financiera (SIAF) del Ministerio de Economía y Finanzas (MEF) & Censo Escolar del Ministerio de Educación.

2/ Fuente: Sistema Integrado de Administración Financiera (SIAF) del Ministerio de Economía y Finanzas (MEF) & estadísticas económicas del Instituto Nacional de Estadística e Informática (INEI) y del Banco Central de Reserva del Perú (BCRP)

3/ Fuente: Sistema Integrado de Administración Financiera (SIAF) del Ministerio de Economía y Finanzas (MEF).

4/ Fuente: Censo Escolar del Ministerio de Educación.

5/ Fuente: Censo Escolar del Ministerio de Educación & registros administrativos de la Dirección General de Tecnologías de Educación (DIGETE) del Ministerio de Educación.

6/ Fuente: Encuesta Nacional de Hogares (ENAHOG) del Instituto Nacional de Estadística e Informática (INEI). Las cifras entre paréntesis corresponden al error muestral del indicador.

7/ Fuente: Evaluación Censal de Estudiantes (ECE) del Ministerio de Educación. Las cifras entre paréntesis corresponden al error muestral del indicador.

a: no aplica.