



## 2.º grado de primaria

# Informe de resultados para docentes

Un insumo para reflexionar sobre los logros y las dificultades de nuestros estudiantes

Los resultados sirven para mejorar tanto los aprendizajes de los estudiantes como nuestras prácticas pedagógicas. Continuemos mejorando la calidad de los aprendizajes.

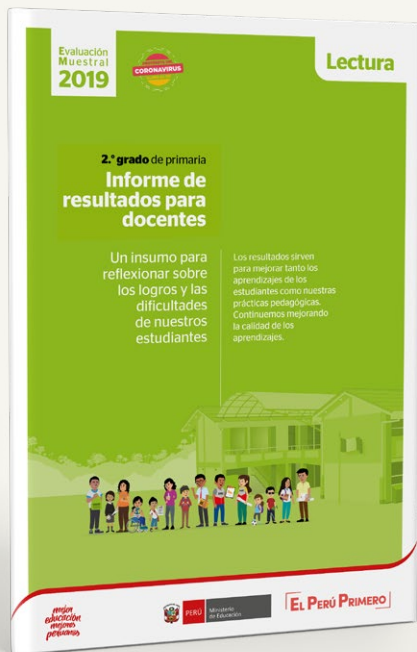


# ¿Qué información contiene este documento?

Páginas  
**3 - 5**

## Niveles de logro

En esta sección, se explican los diferentes niveles de logro, información que le ayudará a interpretar los resultados de los estudiantes de una mejor manera.



Páginas  
**6 - 7**

## Resultados nacionales y regionales en la Evaluación Muestral (EM) 2019

En esta sección, se presentan los resultados nacionales y de su región, así como algunas recomendaciones para usar esta información en su labor pedagógica.



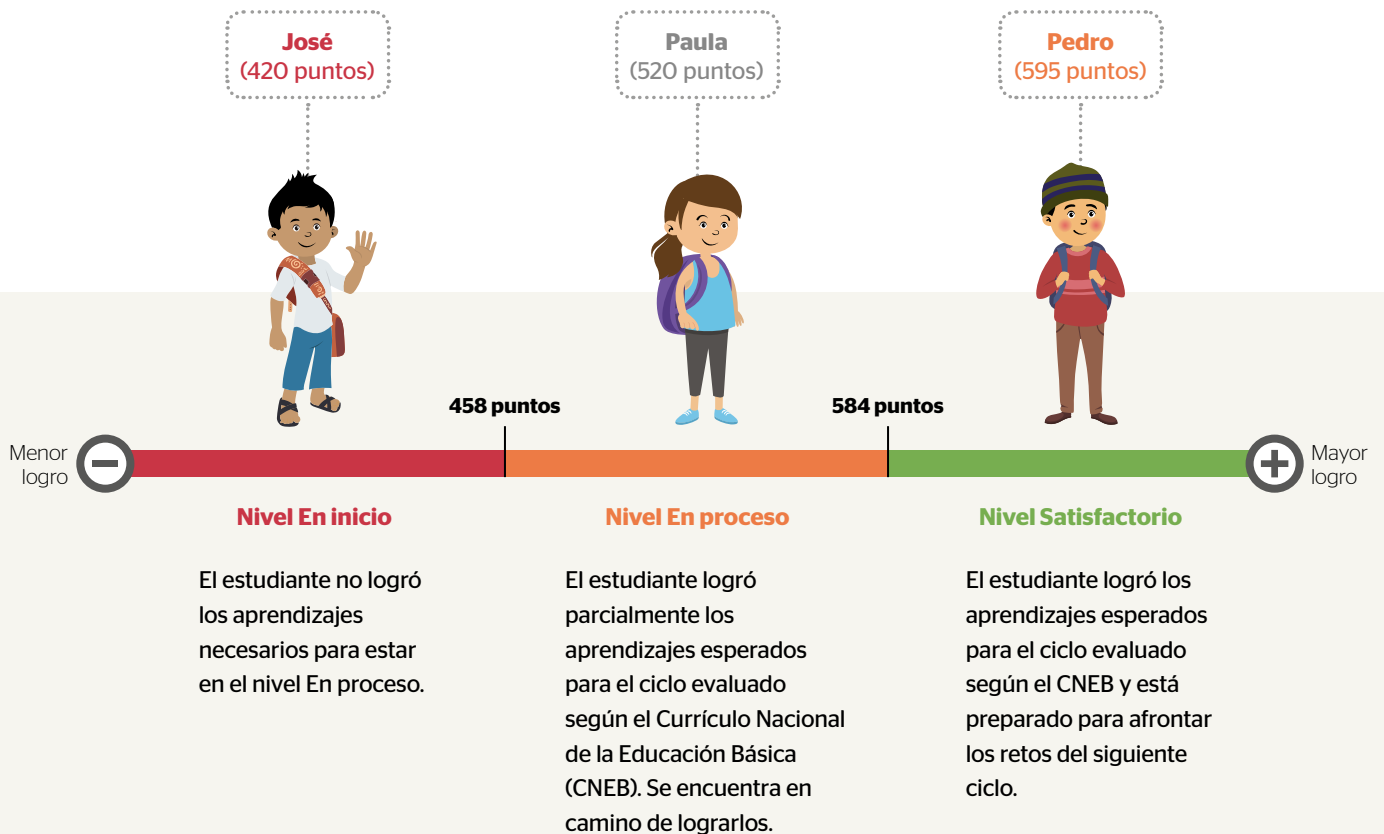
Páginas  
**8 - 15**

## Ejemplos de preguntas de 2.º grado de primaria de la EM 2019

En esta parte del informe, se usan algunas preguntas incluidas en la prueba para explicar los logros y las dificultades de los estudiantes. Además, se muestra el porcentaje de estudiantes que respondió adecuadamente cada una de estas preguntas a nivel nacional y en su región.

# ¿Cómo se presentan los resultados de 2.º grado de primaria?

Los resultados de la EM se presentan mediante niveles de logro. Los estudiantes se ubican en un determinado nivel de logro de acuerdo con la medida o el “puntaje” que obtienen por sus respuestas en cada prueba.



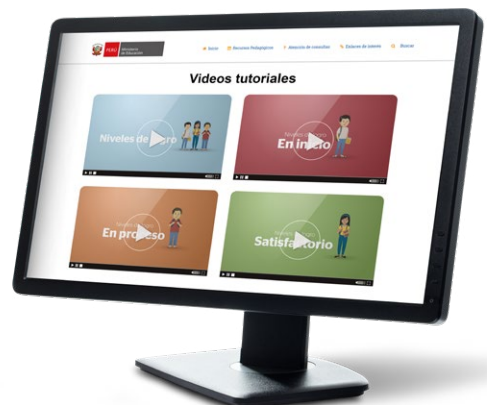
## ¿Por qué son importantes los niveles de logro?

Los niveles de logro ofrecen descripciones detalladas sobre los aprendizajes que demuestran los estudiantes en las pruebas aplicadas en la EM en un grado y área determinados. Esta información específica resulta de mucha utilidad para conocer el nivel de desarrollo de las competencias de los estudiantes de su región.

Para saber más sobre los niveles de logro, ingrese al siguiente enlace:



**Introducción a los niveles de logro**  
[www.youtube.com/watch?v=19ah4HEqr8U&](http://www.youtube.com/watch?v=19ah4HEqr8U&)



# ¿Qué aprendizajes demuestran nuestros estudiantes según su nivel de logro?

Las descripciones de cada nivel de logro se elaboran a partir de las evidencias encontradas en las pruebas. Estas descripciones concuerdan con los estándares y los desempeños establecidos en el CNEB. En el siguiente gráfico, se presentan los logros de aprendizaje según los niveles alcanzados por los estudiantes.



## Los niveles de logro son inclusivos.

Esto quiere decir, por ejemplo, que un estudiante del nivel Satisfactorio también logra los desempeños descritos en el nivel En proceso.

## Nivel En proceso

Los estudiantes de este nivel logran:

- Identificar información evidente.
- Deducir relaciones lógicas de causa-efecto entre ideas contiguas.
- Deducir relaciones lógicas de intención-finalidad entre ideas contiguas.
- Deducir el tema en textos de un solo párrafo.

Estos logros se evidencian en textos sencillos y breves (generalmente, de un párrafo).



El nivel Satisfactorio describe los aprendizajes que todo estudiante peruano debería lograr al terminar el 2.º grado de primaria. No es un nivel destacado.

## Nivel Satisfactorio

Los estudiantes de este nivel, además de lograr los aprendizajes del nivel En proceso, logran:

- Identificar información poco evidente distinguiéndola de otra semejante.
- Reconocer la secuencia de hechos o acciones en un texto.
- Deducir relaciones lógicas de causa-efecto e intención-finalidad que no se pueden establecer fácilmente.
- Deducir el significado de palabras o frases según el contexto.
- Establecer semejanzas o diferencias entre diversos elementos de un texto.
- Deducir características implícitas de los personajes de un cuento.
- Deducir el tema en textos de varios párrafos.
- Deducir el propósito comunicativo.
- Deducir la enseñanza de un texto.
- Evaluar el uso de algunos recursos formales en un texto.

Estos logros se evidencian en textos de estructura simple de diverso tipo (narrativo, descriptivo, instructivo y argumentativo) y formato (continuo y discontinuo) en los que predominan palabras conocidas.

# Conozca los resultados nacionales en la EM 2019

## Resultados nacionales de 2.º grado de primaria en Lectura

Niveles de logro	EM 2019	EM 2018	ECE 2016	ECE 2015
Satisfactorio	37,6 %	37,8 %	46,4 %	49,8 %
En proceso	58,6 %	56,4 %	47,3 %	43,8 %
En inicio	3,8 %	5,8 %	6,3 %	6,5 %

**Nota:** En esta y las siguientes tablas, los porcentajes han sido redondeados a un decimal. Por ello, en algunos casos, la suma total no es exactamente 100 %.

Al final del año escolar, todos los estudiantes deberían lograr el nivel Satisfactorio. Los estudiantes que no logran este nivel deberían recibir el acompañamiento necesario para asegurar los aprendizajes establecidos en el CNEB.

## Resultados nacionales de 2.º grado de primaria en Lectura por sexo

Niveles de logro	Hombres	Mujeres
Satisfactorio	34,9 %	40,3 %
En proceso	60,8 %	56,3 %
En inicio	4,3 %	3,4 %

A nivel nacional, se deben implementar acciones para garantizar que hombres y mujeres tengan las oportunidades de aprendizaje necesarias para desarrollar su competencia lectora.

# Conozca los resultados de

## Resultados de 2.º grado de primaria en Lectura

Niveles de logro	EM 2019	ECE 2016	ECE 2015
Satisfactorio			
En proceso			
En inicio			

**Nota:** En la tabla, no se incluyen los datos de la EM 2018 porque el diseño de esta evaluación solo permitió brindar resultados nacionales.

Los resultados obtenidos en su región reflejan los logros de aprendizaje que alcanzan todas las instituciones educativas públicas y privadas que la conforman. Es importante que su IE tome estos resultados como el punto de partida para el diseño e implementación de acciones de mejora en favor del desarrollo de la competencia lectora.

## Resultados de 2.º grado de primaria en Lectura por sexo

Niveles de logro	Hombres	Mujeres
Satisfactorio		
En proceso		
En inicio		

Existe la creencia de que las mujeres son mejores que los hombres en Lectura. Esta creencia puede influir en el tipo de oportunidades de aprendizaje que se brindan a los estudiantes para el desarrollo de sus competencias. Preste atención a las diferencias en los resultados alcanzados por hombres y mujeres en los niveles de logro, y reflexione sobre las acciones pedagógicas que usted podría implementar en su IE para asegurar la equidad en los aprendizajes de hombres y mujeres.

# Ejemplos de preguntas de la EM 2019

En esta parte del informe, se describen dos textos y se analizan cuatro preguntas de la prueba con el propósito de conocer los logros y las dificultades de los estudiantes.

## Texto 1

Tipo textual	Formato textual	Género
Narrativo	Continuo	Cuento

**A**

En una comunidad de la selva, vivía Kopi, un niño al que le encantaban los animales. Cada día, se dirigía al bosque, donde pasaba muchas horas jugando con los monos, imitando el rugido de los tigres y el canto de las aves.

Una mañana, su madre le dijo:

—Kopi, ve a la chacra y recoge cocos para invitar a tus tíos que vendrán mañana. Anda rápido sin distraerte.

Kopi, contento, tomó una canasta y dijo: —No te preocupes, mamá. Traeré esta canasta llena de cocos.

Y salió corriendo a cumplir con el encargo.



**B**

Muy cerca de su chacra, Kopi vio una gran red en lo alto de un árbol. Esta red era la trampa de unos cazadores. En ella, estaban atrapados los monos con los que siempre jugaba.

Kopi decidió de inmediato liberar a los monos. Pero cuando estaba a punto de soltarlos, escuchó que se acercaban los cazadores. Entonces, el niño tuvo una idea: imitar el rugido del tigre para asustarlos. El niño rugió tan fuerte que los cazadores huyeron llenos de pavor.

**C**

Finalmente, Kopi liberó a sus amigos. Al ver que se hacía tarde, dijo:

—¡Oh, no he recogido ni un solo coco para llevar a casa!

Fue entonces que los monos, agradecidos, ayudaron al niño a sacar los cocos de las palmeras. Kopi, muy contento, llenó la canasta y la llevó a su casa.



**Estructura del texto.** El cuento “Kopi” es un texto narrativo con estructura simple. Presenta una secuencia clásica: un inicio, un nudo y un desenlace. Los hechos presentados están ordenados de manera cronológica; es decir, el texto inicia con los eventos más antiguos y finaliza con los más recientes. Aunque el texto incluye una breve descripción, predomina claramente la narración.

**A**

**Inicio.** Se describe a Kopi (el personaje principal). Además, mediante narraciones y diálogos, se menciona la tarea que debe realizar: recoger cocos de la chacra en una canasta.

**B**

**Nudo.** Kopi posterga su tarea para ayudar a unos monos que estaban atrapados en la red de unos cazadores. Él asusta a los cazadores imitando el sonido de un tigre para ayudar a los monos.

**C**

**Desenlace.** Los monos ayudan a Kopi a cumplir con el encargo de su madre.

**Ilustración.** La ilustración representa un momento del desenlace y aporta detalles (sobre los personajes y el espacio donde ocurren los hechos) que complementan el contenido del cuento.

**Vocabulario.** En el texto, predominan las palabras de uso frecuente, como “madre”, “monos”, “día” o “contento”.

**Relación con los enfoques transversales.** El cuento muestra cómo Kopi se involucra en el cuidado de unos animales en peligro. Por ello, se alinea con el enfoque ambiental planteado por el CNEB.

## Pregunta 1

¿Qué quiere decir que los cazadores huyeron “llenos de pavor”?

- a Que se fueron muy felices.
- b Que se fueron muy asustados.
- c Que se fueron muy cansados.

**Nivel en el que se ubica la pregunta:**

Satisfactorio.

**Capacidad:**

Infiere e interpreta información del texto.

**Desempeño precisado:**

Deduce el significado de palabras o expresiones según el contexto.

**Respuesta correcta:** b

¿Qué información brindan los resultados nacionales y de su región sobre esta pregunta?

	Estudiantes que respondieron cada alternativa	
	Nacional	Región
<p><b>Alternativa A</b></p> <p>Los estudiantes que eligieron esta alternativa no lograron comprender la información que ofrece el contexto para inferir el significado de la frase. Es posible que algunos hayan elegido esta alternativa porque consideraron que los cazadores estaban felices por haber atrapado a los monos. Este grupo de estudiantes no estaría integrando en su comprensión del texto que Kopi liberó a los monos. Otro grupo de estudiantes habría considerado a Kopi como un cazador. Por eso, las menciones del inicio y/o el desenlace de que este personaje está contento los habrían llevado a una conclusión inadecuada.</p>	12,6 %	
<p><b>Alternativa B (correcta)</b></p> <p>Los estudiantes que eligieron esta alternativa lograron deducir el significado de la frase “llenos de pavor” a partir de información del contexto. En este caso, la información considerada se encuentra muy cercana a la frase (en la oración anterior). De esta manera, los estudiantes pudieron deducir que la imitación de Kopi (el rugido del tigre) asustó a los cazadores y originó que estos huyeran “llenos de pavor” por temor al supuesto tigre. Así, los estudiantes habrían llegado a la conclusión de que la frase significa “muy asustados” o “con mucho miedo”.</p>	78,2 %	
<p><b>Alternativa C</b></p> <p>Los estudiantes que eligieron esta alternativa habrían tomado en cuenta otra información del texto (no relevante para responder a la pregunta) o solo su saber previo para realizar la inferencia. Por ejemplo, podrían haber considerado que colocar redes como trampas en los árboles o cazar animales tendrían como consecuencia el cansancio de los cazadores.</p>	9,3 %	



Promueva actividades que involucren la lectura y la escritura de textos de diverso tipo. En el caso de los textos narrativos, además de los cuentos, considere el trabajo con noticias, fábulas, leyendas o anécdotas.

## Pregunta 2

¿Por qué los monos ayudaron a Kopi?

- Porque Kopi los liberó de la trampa.
- Porque Kopi siempre los alimentaba.
- Porque Kopi les ofreció algunos cocos.

**Nivel en el que se ubica la pregunta:**

Satisfactorio.

**Capacidad:**

Infiere e interpreta información del texto.

**Desempeño precisado:**

Deduce relaciones lógicas de causa-efecto.

**Respuesta correcta:** a

## ¿Qué información brindan los resultados nacionales y de su región sobre esta pregunta?

	Estudiantes que respondieron cada alternativa	
	Nacional	Región
<p><b>Alternativa A (correcta)</b> Los estudiantes que eligieron esta alternativa primero identificaron o recordaron que, en el desenlace del cuento, se menciona que los monos ayudaron a Kopi (“Fue entonces que los monos, agradecidos, ayudaron al niño...”). Después, para comprender por qué los monos estaban agradecidos, integraron la información del nudo (“Kopi decidió de inmediato liberar a los monos”) con la del desenlace. De esta manera, los estudiantes habrían deducido que los monos ayudaron a Kopi en agradecimiento por haberlos liberado de la trampa de los cazadores.</p>	77,0 %	
<p><b>Alternativa B</b> Los estudiantes que eligieron esta alternativa no consideraron la información del nudo necesaria para realizar la inferencia. A partir de información de otras partes del texto y de su saber previo, habrían realizado una inferencia inadecuada. Por ejemplo, algunos estudiantes habrían tomado en cuenta la información del primer párrafo (que a Kopi le encantaban los animales y que pasaba el día jugando con los monos) y su saber previo para inferir erróneamente que Kopi alimentaba a los monos. Para estos estudiantes, esta idea explicaría la ayuda que los monos ofrecieron a Kopi.</p>	10,0 %	
<p><b>Alternativa C</b> Los estudiantes que eligieron esta alternativa comprendieron de manera inadecuada el desenlace del cuento y/o interpretaron de forma incorrecta la ilustración del desenlace de la historia. Este grupo de estudiantes habría inferido de manera errónea que los monos ayudaron a Kopi porque este les ofreció algunos cocos. Posiblemente, estos estudiantes habrían llegado a esta conclusión al apoyarse principalmente en su saber previo (experiencias personales o el conocimiento de otras historias) y no en el contenido del texto.</p>	13,0 %	



Enseñe a sus estudiantes a realizar inferencias mediante el modelado metacognitivo; es decir, muéstreles los pasos que usted sigue para realizar una inferencia y, al mismo tiempo, mencione en voz alta las decisiones que tomó y por qué optó por ellas.

## Texto 2

Tipo textual	Formato textual	Género
Narrativo	Continuo	Carta

Cusco, 15 de marzo de 2019

Hola, Bartolomé:

A

Hace dos semanas llegué a Cusco con mis papás. Estamos viviendo en casa de mis abuelos, muy cerca de la Plaza de Armas.

B

Estoy aprendiendo mucho en mi nueva escuela. Ayer, fuimos con mi profesora y mis compañeros al planetario de Cusco. Pude ver muchas estrellas usando varios telescopios. En el planetario, mi profesora nos contó que los incas veían las figuras de sus dioses en las estrellas. Algún día, me gustaría trabajar en un planetario y estudiar las estrellas.

C

¡Cusco es hermoso! Tiene muchas construcciones incas. La semana pasada, caminé con mi papá por el barrio de San Blas. ¡Me encantó! Lo que más me ha gustado de Cusco fue escuchar a la gente hablar en quechua. También, me ha gustado escuchar a los turistas extranjeros conversar en otros idiomas.

Diles a los amigos del barrio que los extraño. Cuando esté de vacaciones, volveremos a Ica para visitarlos.

Lisa

**Estructura del texto.** La carta de Lisa es un texto narrativo con estructura simple. Por un lado, sigue la organización convencional de una carta (lugar y fecha, saludo, cuerpo, despedida y firma). Por otro lado, presenta algunas experiencias que ha vivido Lisa en Cusco: su llegada a la casa de sus abuelos, el paseo al planetario y su recorrido por la ciudad. En comparación con el cuento “Kopi”, la carta de Lisa presenta un menor número de eventos. En ella, predomina claramente la narración.

A

En el primer párrafo del cuerpo de la carta, se presentan el lugar y el tiempo donde inician los eventos de la narración (Cusco, “Hace dos semanas”). Este es el contexto de los eventos que se relatan en los siguientes párrafos.

B

En el segundo párrafo, se presenta un hecho inicial (“estoy aprendiendo mucho”) que da lugar a la narración de eventos pasados (“Ayer, fuimos al planetario...”) y un deseo futuro (“Algún día, me gustaría trabajar...”). Por su parte, el tercer párrafo inicia con una descripción breve (“¡Cusco es hermoso!”) y continúa con la narración de eventos pasados (“caminé... por el barrio de San Blas”). Algunos de estos hechos son resaltados mediante el uso de recursos textuales (signos de exclamación).

C

El párrafo final de la carta funciona como cierre de la narración y como despedida de la carta.

**Vocabulario.** En el texto, predominan palabras de uso frecuente, como “abuelos”, “estrellas”, “conversar” y “amigos”. Sin embargo, se incluyen también algunas palabras poco comunes que se pueden comprender a partir del contexto, como “planetario” y “turista”.

**Relación con los enfoques transversales.** Las experiencias e impresiones de Lisa reflejan una gran admiración por la herencia cultural inca y la diversidad lingüística de Cusco. Por ello, el texto se alinea con el enfoque intercultural planteado por el CNEB.

## Pregunta 3

Según la carta, ¿qué contó la profesora de Lisa a sus estudiantes?

- Que los incas veían las figuras de sus dioses en las estrellas.
- Que en el barrio de San Blas la gente habla en quechua.
- Que le gustaría trabajar en un planetario y estudiar las estrellas.

**Nivel en el que se ubica la pregunta:**

Satisfactorio.

**Capacidad:**

Obtiene información del texto escrito.

**Desempeño precisado:**

Identifica información explícita y relevante.

**Respuesta correcta:** a

### ¿Qué información brindan los resultados nacionales y de su región sobre esta pregunta?

	Estudiantes que respondieron cada alternativa	
	Nacional	Región
<p><b>Alternativa A (correcta)</b> Los estudiantes que eligieron esta alternativa lograron identificar o recordar información explícita y poco notoria del texto. Esta información se encuentra en el párrafo donde Lisa relata su experiencia en su nueva escuela. Los estudiantes habrían distinguido esta información de otra próxima y semejante (por ejemplo, “fuimos con mi profesora y mis compañeros al planetario”).</p>	<b>69,6 %</b>	
<p><b>Alternativa B</b> Los estudiantes que eligieron esta alternativa no lograron distinguir entre las acciones de Lisa y las de su profesora. Posiblemente, esto ocurrió porque tuvieron dificultades para identificar a quién refiere el pronombre “me” en la oración “¡Me encantó!”. Por ello, habrían asociado erróneamente los hechos que narra Lisa con las acciones que narra la profesora. Esta dificultad podría deberse a la poca familiaridad que tendría este grupo de estudiantes con las convenciones del género carta.</p>	<b>12,2 %</b>	
<p><b>Alternativa C</b> Los estudiantes que eligieron esta alternativa no distinguieron la información requerida de otra semejante y próxima ubicada en el mismo párrafo. Es posible que este grupo haya identificado de manera errónea otra información (“me gustaría trabajar en un planetario y estudiar las estrellas”), porque esta se encuentra en una posición más notoria, al final del párrafo.</p>	<b>18,2 %</b>	



Los textos tienen características específicas según el género discursivo en el que se encuadren. Por ejemplo, una carta tiene características específicas y distintas a las de una historieta. Enseñe a sus estudiantes a reconocer y considerar estas características cuando lean.

## Pregunta 4

¿Qué es lo que más le gustó de Cusco a Lisa?

- a Visitar el planetario.
- b Caminar por el barrio de San Blas.
- c Escuchar a la gente hablar en quechua.

**Nivel en el que se ubica la pregunta:**

Sobre el nivel Satisfactorio.

**Capacidad:**

Obtiene información del texto escrito.

**Desempeño precisado:**

Identifica información explícita y relevante.

**Respuesta correcta:** c

### ¿Qué información brindan los resultados nacionales y de su región sobre esta pregunta?

	Estudiantes que respondieron cada alternativa	
	Nacional	Región
<p><b>Alternativa A</b> Los estudiantes que eligieron esta alternativa tuvieron dificultades para identificar información explícita en el texto. Estos estudiantes habrían considerado que el relato sobre la visita al planetario, que aparece primero y es desarrollado ampliamente, es la experiencia que más le gustó a Lisa. Esta consideración se habría reafirmado debido a que, en la última oración del segundo párrafo, se utiliza el verbo "gustar": "me gustaría trabajar en un planetario..."</p>	31,1 %	
<p><b>Alternativa B</b> Los estudiantes que eligieron esta alternativa no lograron distinguir información explícita de otra similar. Es posible que la expresión "¡Me encantó!" haya sido la causa de que asociaran erróneamente la oración "caminé con mi papá por el barrio de San Blas" con lo que más le gustó a Lisa. La emoción asociada a la frase y el uso de los signos de exclamación habrían reforzado esta elección en este grupo de estudiantes.</p>	15,4 %	
<p><b>Alternativa C (correcta)</b> Los estudiantes que eligieron esta alternativa lograron identificar información explícita poco evidente del texto. Estos estudiantes distinguieron, entre el conjunto de hechos que Lisa narra en su carta, la experiencia que más le gustó. Posiblemente, estos estudiantes usaron el adverbio "más" (tercera línea del tercer párrafo) para establecer la jerarquía entre las experiencias que le gustaron a Lisa.</p>	53,5 %	



Pese a que la pregunta 4 solicita a los estudiantes obtener información explícita del texto, su dificultad fue mayor que la de varias preguntas que requerían realizar inferencias o reflexionar. A diferencia de la pregunta 3, la información que se debe identificar en la pregunta 4 se encuentra en una posición menos notoria y está próxima a información muy similar. La pregunta 4 representa el tipo de actividades de obtención de información que se puede plantear en el ciclo IV de la Educación Básica Regular (EBR).

Acceda a los resultados de las evaluaciones nacionales  
de logros de aprendizaje en el siguiente enlace:

<http://sicrece.minedu.gob.pe>



Si usted tiene alguna consulta, escríbanos a [medicion@minedu.gob.pe](mailto:medicion@minedu.gob.pe)  
Visite nuestra página web: <http://umc.minedu.gob.pe/>  
**Oficina de Medición de la Calidad de los Aprendizajes (UMC) - Ministerio de Educación**  
Calle Morelli N.º 109, San Borja, Lima 41 - Perú. Teléfono: (01) 615 5840