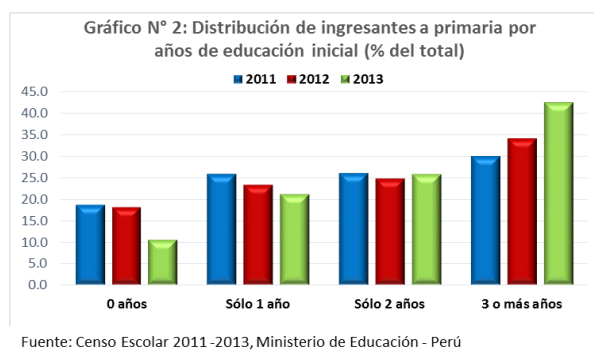
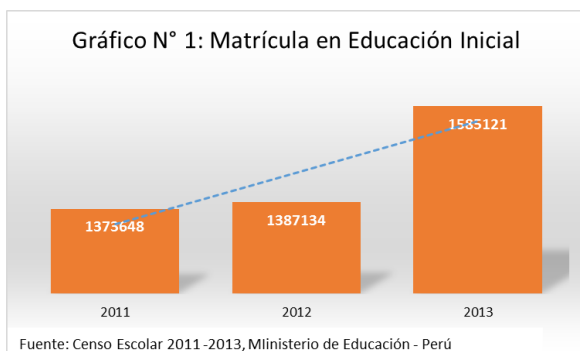


# EDUDATOS N°12: Una mirada panorámica a la educación peruana, 2011 al 2013

Carlos Villanueva Pardavé

La publicación de la Resolución Ministerial N° 348-2010-ED, realizada el 26 de noviembre de 2010, que aprueba la Directiva para el Desarrollo del Año Escolar 2011, señala que la matrícula en educación inicial en las instituciones educativas y programas no escolarizados se realiza de acuerdo a la edad cronológica de los niños y niñas cumplidos al 31 de marzo. Aunado a la promoción y campañas que estos tres últimos años viene realizando al respecto la Dirección de Educación Inicial del Ministerio de Educación, ha tenido un impacto esperado, pues ha permitido el incremento de la matrícula en educación inicial (ver gráfico N°1), así como también el incremento de la proporción de niños con 3 o más años de estudios de inicial ingresantes a educación primaria (ver gráfico N° 2), aspecto muy positivo porque en la norma se indica que existen fundamentos teóricos referidos a que el buen desarrollo infantil se logra siempre que los niños y niñas inician la educación primaria cuando están realmente preparados y maduros emocional y cognitivamente.



En cuanto a la educación primaria, si bien se ha logrado alcanzar en el año 2012 una cobertura total de la población escolar de 6 a 11 años de edad de alrededor de 97%<sup>1</sup>, aún no se ha podido eliminar el atraso escolar<sup>2</sup>, pero la tendencia es a reducirlo, como se observa en el cuadro

**Cuadro N° 1**  
**Alumnos con atraso escolar en educación primaria**

	2011	2012	2013
<b>PERÚ</b>	<b>10.8</b>	<b>9.9</b>	<b>8.8</b>
Loreto	22.6	22.6	21.6
Huánuco	23.4	21.6	19.4
Ucayali	17.2	18.9	16.5
Amazonas	19.9	18.7	16.3
Huancavelica	18.1	17.0	15.4
Ayacucho	17.3	16.1	13.0
Cajamarca	14.9	14.4	12.8
San Martín	13.9	12.3	12.1
Ancash	14.8	13.3	11.4
Pasco	13.2	11.3	10.5
Cusco	12.8	11.6	9.9
Junín	11.6	10.7	9.8
La Libertad	12.7	11.5	9.8
Apurímac	12.5	10.7	9.4
Piura	11.7	10.0	9.3
Lambayeque	9.6	9.0	7.4
Puno	7.9	7.2	6.1
Madre de Dios	9.2	5.7	5.4
Ica	5.8	4.7	5.3
Lima Provincias	6.5	5.5	4.9
Callao	5.2	5.5	4.7
Tumbes	6.0	5.3	3.9
Tacna	4.3	3.1	3.5
Arequipa	4.7	4.2	3.4
Lima Metropolitana	4.0	3.6	3.2
Moquegua	4.2	3.0	3.0

Fuente: Censo Escolar 2011 -2013, Ministerio de Educación - Perú

N° 1, sin embargo, más del 50% de las regiones educativas durante los años 2011 al 2013 tienen tasas de atraso escolar en educación primaria, por encima de su promedio nacional anual respectivo, pero si se distribuye en cuartiles<sup>3</sup> las tasas de atraso por región para el año 2013, las regiones con mayores tasas de alumnos con atraso son: Loreto, Huánuco, Ucayali, Amazonas, Huancavelica y Ayacucho, mientras que existen otras regiones como: Moquegua, Lima Metropolitana, Arequipa, Tacna, Tumbes, Callao y Lima Provincias, que destacan por haber mantenido durante los mismos años tasas de atraso escolar bastante bajas. Aquí es necesario hacer un análisis más profundo para determinar las razones por las cuales existen destacadas diferencias del indicador entre las regiones.

Por otro lado, en cuanto a los docentes en la escuela primaria, las estadísticas del Censo Escolar revelan que en promedio alrededor del 81% del total tiene título, cifra que se ha mantenido casi constante en los últimos tres años (ver cuadro N° 2, cifras nacionales), aunque lo ideal sería tener el 100% de docentes titulados en las escuelas, y al menos a corto plazo, aumentar estas cifras podría ser un factor muy positivo para mejora de los aprendizajes. Al respecto, la implementación de la Ley de la Reforma Magisterial (LRM),

1 Indicadores publicados en la sección "Tendencias" en la página de Escale, cuya ruta electrónica es: [http://escale.minedu.gob.pe/tendencias?p\\_auth=9YKYPb0u&p\\_p\\_id=TendenciasActualPortlet\\_WAR\\_tendenciasportlet\\_INSTANCE\\_90Hs&p\\_p\\_life\\_cycle=1&p\\_p\\_state=normal&p\\_p\\_mode=view&p\\_p\\_col\\_id=column-1&p\\_p\\_col\\_pos=1&p\\_p\\_col\\_count=2&\\_TendenciasActualPortlet\\_WAR\\_tendenciasportlet\\_INSTANCE\\_90Hs\\_idCuadro=25](http://escale.minedu.gob.pe/tendencias?p_auth=9YKYPb0u&p_p_id=TendenciasActualPortlet_WAR_tendenciasportlet_INSTANCE_90Hs&p_p_life_cycle=1&p_p_state=normal&p_p_mode=view&p_p_col_id=column-1&p_p_col_pos=1&p_p_col_count=2&_TendenciasActualPortlet_WAR_tendenciasportlet_INSTANCE_90Hs_idCuadro=25)

2 Lograr una buena cobertura total de 6 a 11 años de edad es significativo, pero además conseguir que los niños no se atrasen es mejor, pues no genera más gastos de recursos (la permanencia de un alumno en la escuela primaria genera un gasto público por año de aproximadamente 1 923 soles, según estimaciones de gasto del 2012) y no aumenta la probabilidad de abandono de los alumnos.

3 Los cuartiles, dividen al conjunto de datos ordenados en cuatro partes porcentuales iguales, por lo que el 25% de regiones con mayores tasas puede determinarse (esto facilita la decisión de priorización para solucionar el problema).

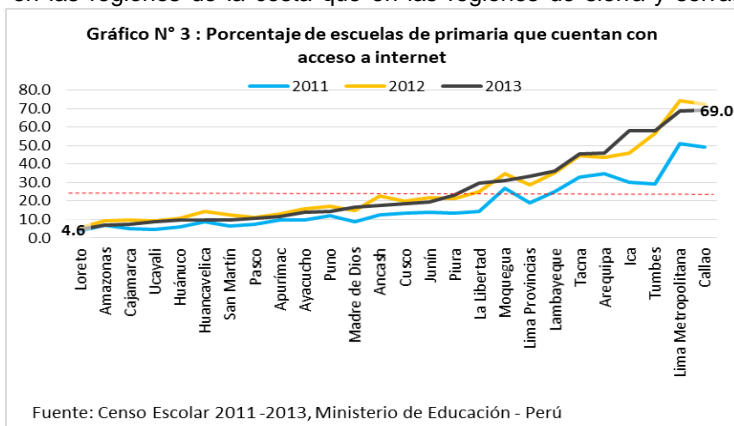
además de dar incentivos y reconocimiento a la labor docente, pretende lograr que los profesores estén cada vez más capacitados y preparados para garantizar una educación de calidad en las escuelas públicas. No obstante, esta implementación ha sido muy tenue, pues en la segunda disposición complementaria, transitoria y final de la LRM promulgada en diciembre del 2012, se establece que los docentes nombrados sin título tienen prórroga de dos años para obtener y acreditar el título profesional pedagógico, caso contrario serían retirados. Si se observa el cuadro N° 2, las regiones en el 2013 con menor porcentaje de docentes titulados son sorprendentemente regiones con amplias zonas urbanas como: Arequipa, Lima Provincias, Lima Metropolitana y Callao, regiones que se esperaría tuviesen mayores tasas de docentes titulados. Este resultado podría atribuirse a la existencia de una mayor cantidad de docentes contratados en estas regiones en las que el contrato no está condicionado a que tenga su título, sino a su destreza en la enseñanza.

**Cuadro N° 2**  
**Profesores titulados (% del total) en Educación Primaria**

	2011	2012	2013
<b>PERÚ</b>	<b>80.7</b>	<b>81.4</b>	<b>81.9</b>
Apurímac	94.2	94.5	95.4
Huancavelica	90.6	92.8	92.9
San Martín	91.9	93.5	92.8
Tacna	92.2	87.8	92.5
Ayacucho	92.3	93.1	92.5
Cusco	92.0	90.2	92.4
Moquegua	92.8	93.0	92.3
Cajamarca	92.8	92.5	92.0
Tumbes	91.1	90.9	91.2
Madre de Dios	89.7	91.7	91.0
Huánuco	88.2	90.5	90.5
Ancash	88.0	90.9	90.2
Puno	89.1	90.5	89.9
Ucayali	89.9	88.6	89.8
Junín	85.1	87.0	87.5
La Libertad	85.9	86.4	87.0
Pasco	87.1	85.7	84.6
Lambayeque	81.5	83.6	84.2
Ica	81.3	82.4	83.2
Piura	80.9	82.6	82.4
Arequipa	77.9	80.2	79.8
Amazonas	82.7	82.8	79.2
Loreto	79.0	78.5	78.9
Lima Provincias	77.2	80.2	78.6
Lima Metropolitana	63.7	64.1	65.6
Callao	62.9	63.4	64.3

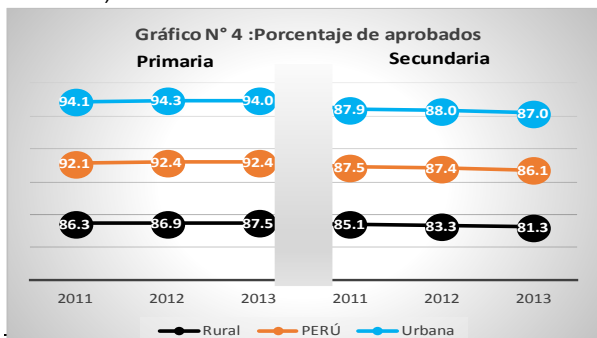
Fuente: Censo Escolar 2011-2013, Ministerio de Educación-Perú

Otro aspecto importante en la mejora de los aprendizajes es la tecnología de información y comunicación (TIC) en las escuelas. Al respecto, es conocido que el crecimiento del Internet en los hogares en los últimos años en Perú ha sido bastante acelerado<sup>4</sup>. Este mismo cambio se vislumbra en las escuelas y es que el acceso a Internet ha pasado de 17% a casi el 25% en promedio a nivel nacional entre los años 2011 y 2013 respectivamente, pero también se demuestra que este crecimiento no ha sido el mismo en todas las regiones del Perú, pues el crecimiento se ha dado más rápido en las regiones de la costa que en las regiones de sierra y selva,

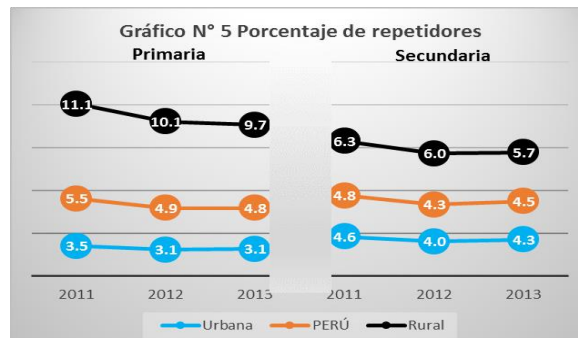


como se observa en el gráfico N° 3. Las escuelas de nivel primaria que se encuentran en la selva como es el caso de Loreto y Amazonas, prácticamente se han mantenido menor al 6% entre los años 2011 al 2013, mientras que las escuelas primarias con mayor conectividad a Internet son las que se encuentra en las regiones de Lima Metropolitana y Callao (alrededor de 69%, en el 2013).

La razón de la escuela es lograr buenos aprendizajes de los alumnos. Una forma de estimar que se está alcanzando esta finalidad es observando las tasas de aprobación y repetición. Al respecto, las estadísticas de los tres últimos años indican que los porcentajes de aprobados en primaria a nivel nacional se han mantenido en 92%, mientras que en secundaria ha sido menor (alrededor del 87%). Cabe resaltar que los porcentajes de aprobados son mayores en las escuelas que se encuentran en el área urbana, siendo la brecha con el área rural para el nivel primaria y secundaria alrededor de 6 puntos porcentuales en el año 2013. (Ver gráfico N° 4). Con respecto a las tasas de repetición en primaria y secundaria, se observa en el gráfico N° 5 que se ha logrado disminuir en el área rural sólo en prácticamente 1 punto porcentual entre los años 2011 al 2013 para ambos niveles educativos y aún queda la tarea de reducir la brecha urbana – rural, en especial en secundaria (7 puntos porcentuales para en el año 2013).



Fuente: Censo Escolar 2011-2013, Ministerio de Educación - Perú



Fuente: Censo Escolar 2011-2013, Ministerio de Educación - Perú