

Arequipa



EM
2022
Evaluación Muestral
de Estudiantes

¿Qué **aprendizajes** logran nuestros estudiantes?



**Evaluación Muestral
de Estudiantes 2022**

Resultados de la evaluación de logros de aprendizaje 2022

2.º grado de primaria | 4.º grado de primaria | 6.º grado de primaria | 2.º grado de secundaria



PERÚ

Ministerio
de Educación



Gobierno del Perú



BICENTENARIO
DEL PERÚ
2021 - 2024

¿Qué información contiene este documento?



Páginas
3 - 4



Introducción

En esta sección, se presenta información acerca de las características de las evaluaciones de logros de aprendizaje, así como acerca de los grados y áreas que fueron evaluados en la EM 2022 y la forma en que se muestran los resultados.

Páginas
5 - 31



Logros de aprendizaje

En esta sección, se presentan los resultados de todos los grados en que se implementó la EM 2022: 2.º, 4.º y 6.º grados de primaria y 2.º grado de secundaria.

Páginas
32 - 33



Factores asociados a los aprendizajes

En esta sección, se presenta información acerca de ciertos factores que se asocian con los resultados de aprendizaje de los estudiantes en los diversos grados evaluados en la EM 2022.

Páginas
34 - 37



Habilidades socioemocionales (HSE)

En esta sección, se presentan los principales hallazgos respecto de la medición de habilidades socioemocionales de los estudiantes de 6.º grado de primaria y 2.º grado de secundaria, así como de algunos aspectos contextuales que se asocian con dichos resultados.

¿Qué son las evaluaciones nacionales de logros de aprendizajes?



Son evaluaciones de sistema implementadas por el Ministerio de Educación (Minedu), a través de la Oficina de Medición de la Calidad de los Aprendizajes (UMC), para conocer en qué medida los estudiantes de las instituciones públicas y privadas del Perú logran aprendizajes esperados según el Currículo Nacional de Educación Básica (CNEB) en determinadas áreas y grados de la escolaridad.

La información generada en estas evaluaciones es entregada a los diferentes actores del sistema educativo.

¿Qué características tienen estas evaluaciones?



Se alinean con el CNEB, tomando en cuenta la perspectiva del enfoque por competencias y de los enfoques propios de cada área curricular.



Se aplican al final de diferentes ciclos de la escolaridad para brindar evidencias de la progresión y la continuidad de los aprendizajes a lo largo del tiempo.



Se construyen siguiendo los principios del diseño universal de evaluación para dar accesibilidad a todos los estudiantes. Además, se realizan adaptaciones para que los estudiantes con discapacidad puedan participar autónomamente.



Se aplican cuestionarios de factores asociados que recogen información de los diferentes actores educativos, para brindar una visión integral del contexto y explicar las diferencias en los aprendizajes.



Se miden las HSE a partir de la selección y adaptación de escalas alineadas al CNEB y de marcos teóricos sólidos. Además, se identifican algunos factores contextuales que permiten conocer el desarrollo de dichas habilidades.

¿Qué grados y áreas se evalúan?

2. ^o grado de primaria	4. ^o grado de primaria	6. ^o grado de primaria	2. ^o grado de secundaria
Comunicación (Lectura) Matemática	Comunicación (Lectura) Matemática	Comunicación (Lectura) Matemática	Comunicación (Lectura) Matemática Ciencia y Tecnología



También se aplicaron cuestionarios de HSE en 6.^o grado de primaria y 2.^o grado de secundaria.

¿Cómo leer los resultados de las evaluaciones nacionales?

Los resultados de las evaluaciones nacionales se reportan según medida promedio y niveles de logro.



Medida promedio

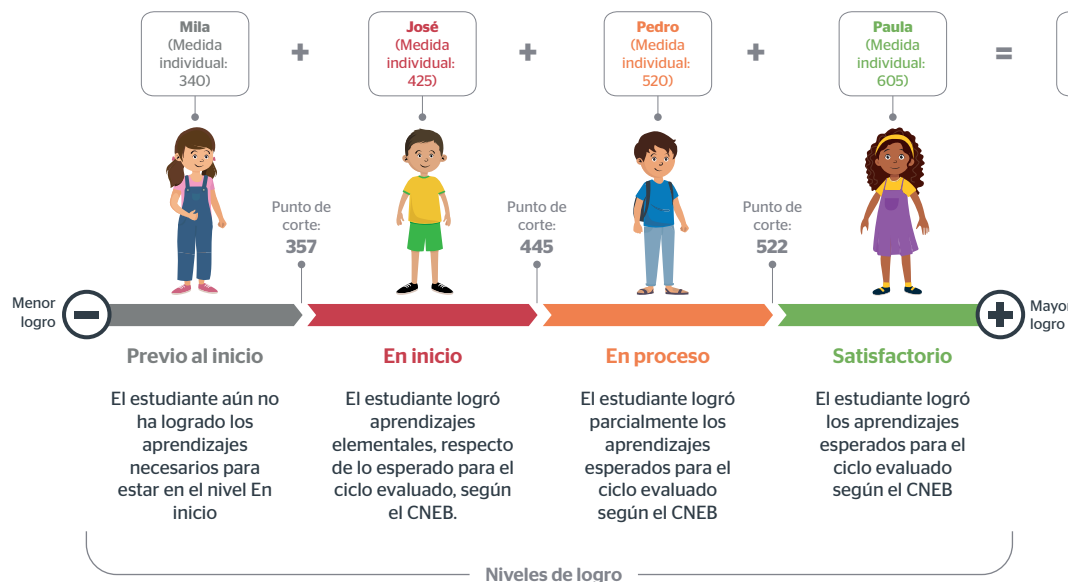
En cada prueba, un estudiante obtiene una medida individual. La medida promedio (MP) es el promedio aritmético de las medidas individuales de un conjunto de estudiantes; por ejemplo: de una sección, una institución educativa, una UGEL, una DRE o del país en su totalidad.



Niveles de logro

Son categorías que describen un conjunto de aprendizajes logrados por los estudiantes. Estos niveles están delimitados por puntos de corte. Los estudiantes, según la medida que obtienen, se ubican en alguno de estos niveles de logro: "Satisfactorio", "En proceso", "En inicio" o "Previo al inicio".

En el siguiente gráfico, se analiza la relación entre la medida individual y los niveles de logro, teniendo como modelo la medida y los niveles de 4.º grado de primaria en Lectura.



Revisemos algunos ejemplos.

Considerando la información previa, podemos llegar a las siguientes conclusiones:



Pedro obtuvo la medida individual de 520. Por eso, se ubica en el nivel En proceso.



La medida promedio de este grupo de estudiantes (Mila, José, Pedro y Paula) es 473.



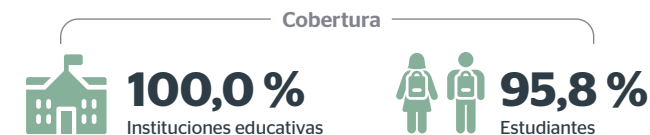
Los estudiantes que obtengan medidas mayores o iguales a 357 y menores de 445 se ubicarán en el nivel En inicio.



Estos niveles de logro son inclusivos; es decir lograr el nivel Satisfactorio supone también haber logrado los aprendizajes de los niveles En proceso y En inicio. La medida individual, la medida promedio y los puntos de corte son medidas con decimales. Sin embargo, en este documento, se han expresado en números enteros para una mejor comprensión. Para más información, revise los reportes técnicos de las evaluaciones nacionales en el siguiente enlace: <http://umc.minedu.gob.pe/reportes-tecnicos/>

2.º grado de primaria

¿Qué áreas y competencias se evaluaron?



En 2.º grado de primaria, la EM 2022 evaluó las áreas de Comunicación y Matemática. Los aprendizajes evaluados en estas áreas deberían ser desarrollados por todos los estudiantes del país al finalizar el III ciclo de la Educación Básica Regular.

Áreas y competencias



Comunicación (Lectura)

Lee diversos tipos de textos escritos en su lengua materna.



Matemática

Resuelve problemas de cantidad.

¿Cómo leer los resultados?

A continuación, se presentan los puntos de corte específicos para los niveles de logro de las áreas evaluadas en 2.º grado de primaria.



	En inicio	En proceso	Satisfactorio
Lectura	Menor de 458	Mayor o igual a 458 , y menor de 584	Mayor o igual a 584
Matemática	Menor de 512	Mayor o igual a 512 , y menor de 639	Mayor o igual a 639



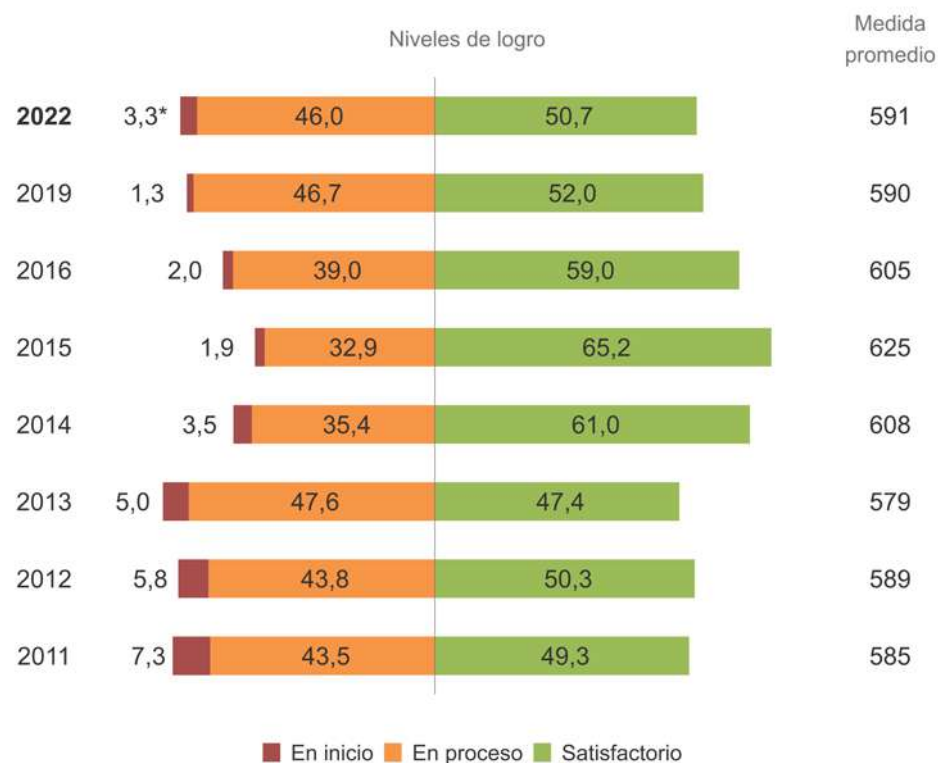
La medida individual, la medida promedio y los puntos de corte son medidas con decimales. Sin embargo, en este documento, se han expresado en números enteros para una mejor comprensión. Para más información, revise los reportes técnicos de las evaluaciones nacionales en el siguiente enlace: <http://umc.minedu.gob.pe/reportes-tecnicos/>



Lectura

2.º grado de primaria

Histórico de los resultados de la DRE según niveles de logro y medida promedio



La medida promedio en Lectura en 2022 es de 591 puntos, similar a la obtenida en el 2019 (590 puntos).

Respecto de los niveles de logro, entre ambos años, se observó diferencias estadísticamente significativas en el siguiente nivel: En inicio (se incrementó en 2,0 pp).

p.p.: puntos porcentuales.

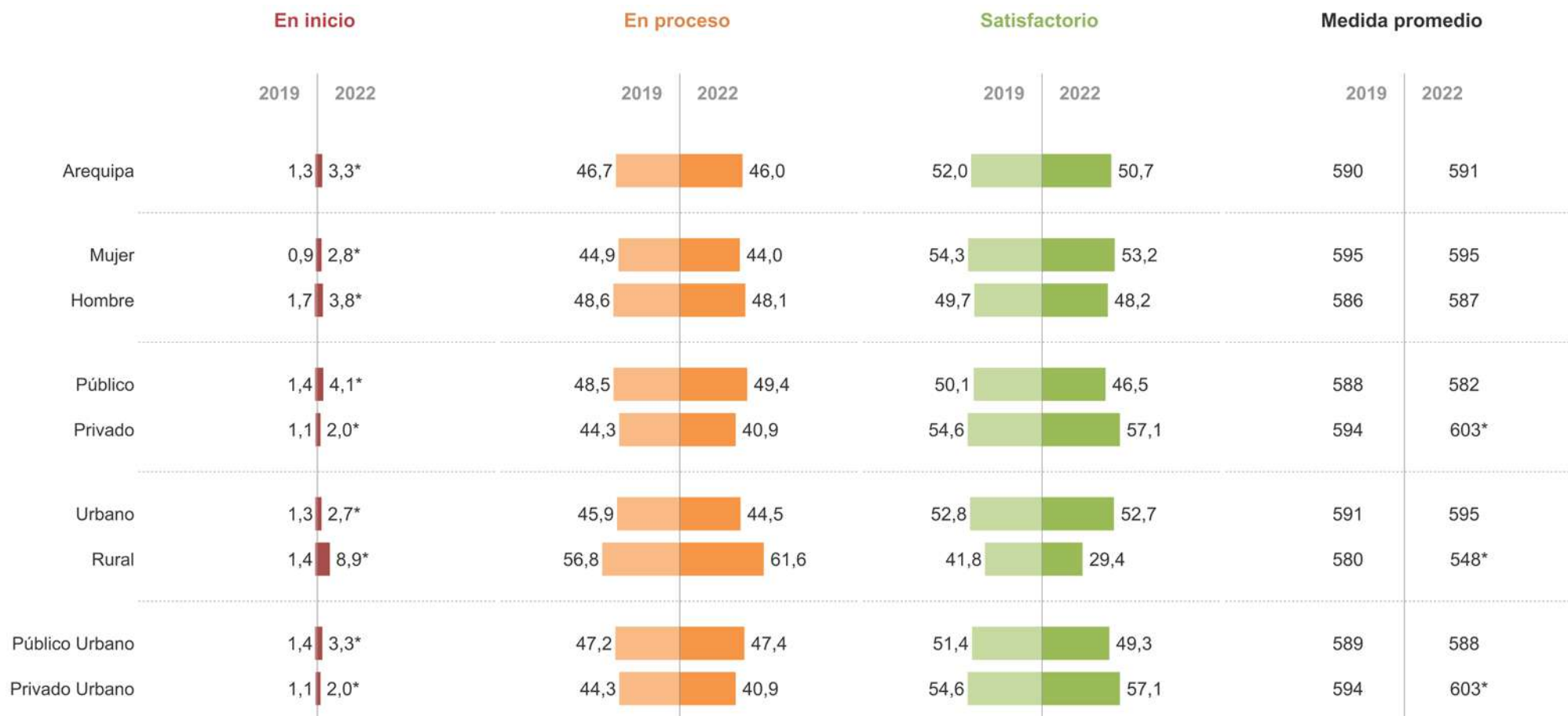
* Diferencia estadísticamente significativa al 0,05 respecto del 2019 en los niveles de logro y la medida promedio.



Lectura

2.º grado de primaria

Resultados de la DRE por estrato según niveles de logro y medida promedio 2019 - 2022



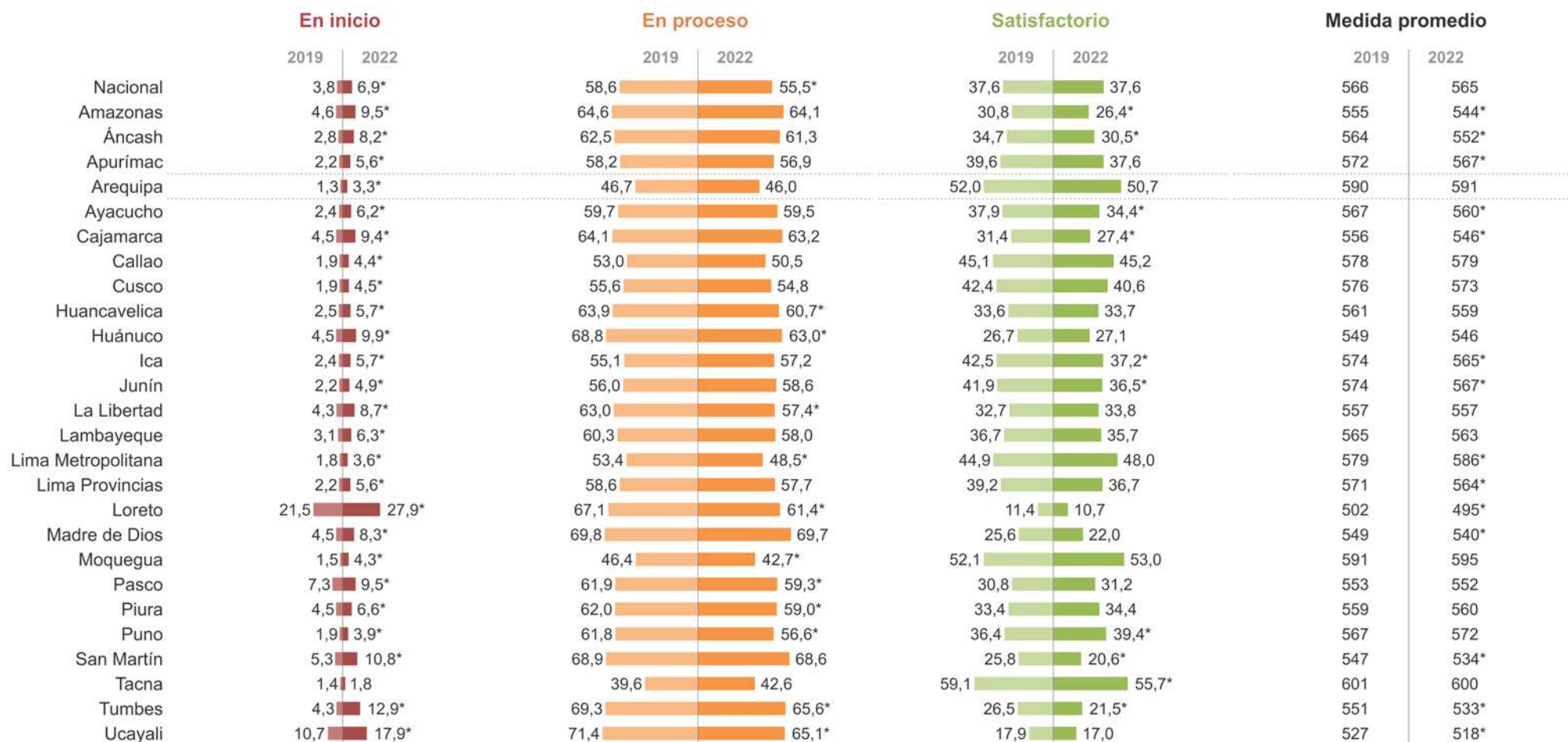
* Diferencia estadísticamente significativa al 0,05 respecto del 2019, en los niveles de logro y la medida promedio.



Lectura

2.° grado de primaria

Resultados regionales según niveles de logro y medida promedio 2019 - 2022



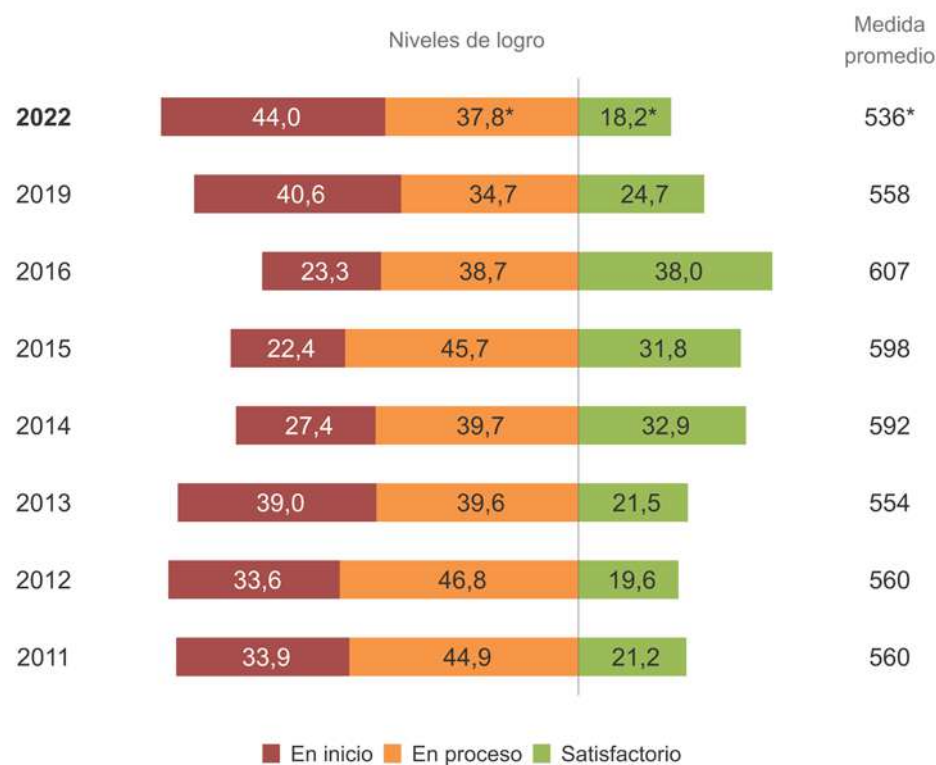
* Diferencia estadísticamente significativa al 0,05 respecto del 2019, en los niveles de logro y la medida promedio.



Matemática

2.º grado de primaria

Histórico de los resultados de la DRE según niveles de logro y medida promedio



La medida promedio en Matemática en 2022 es de 536 puntos, diferente a la obtenida en el 2019 (558 puntos).

Respecto de los niveles de logro, entre ambos años, se observaron diferencias estadísticamente significativas en los siguientes niveles: Satisfactorio (se redujo en 6,5 pp) y En proceso (se incrementó en 3,1 pp).

p.p.: puntos porcentuales.

* Diferencia estadísticamente significativa al 0,05 respecto del 2019, en los niveles de logro y la medida promedio.



Matemática

2.º grado de primaria

Resultados de la DRE por estrato según niveles de logro y medida promedio 2019 - 2022



* Diferencia estadísticamente significativa al 0,05 respecto del 2019, en los niveles de logro y la medida promedio.



Matemática

2.° grado de primaria

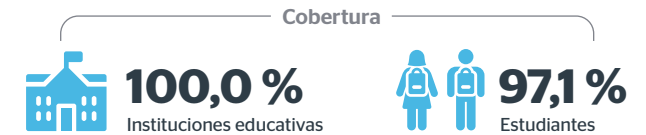
Resultados regionales según niveles de logro y medida promedio 2019 - 2022

	En inicio		En proceso		Satisfactorio		Medida promedio	
	2019	2022	2019	2022	2019	2022	2019	2022
Nacional	51,1	55,1*	31,9	33,1*	17,0	11,8*	527	507*
Amazonas	49,1	59,7*	32,9	31,5	18,0	8,8*	529	494*
Áncash	50,1	61,2*	34,2	29,9*	15,7	8,9*	528	493*
Apurímac	40,7	48,3*	37,7	36,8	21,7	14,9*	553	522*
Arequipa	40,6	44,0	34,7	37,8*	24,7	18,2*	558	536*
Ayacucho	47,5	53,7*	35,3	35,5	17,2	10,8*	535	508*
Cajamarca	47,6	59,5*	33,2	31,1	19,2	9,3*	535	496*
Callao	48,3	52,5*	33,4	34,6	18,3	12,9*	536	515*
Cusco	42,3	50,5*	36,5	35,9	21,3	13,6*	549	518*
Huancavelica	48,3	51,0	34,0	36,6*	17,7	12,4*	537	516*
Huánuco	56,5	60,2	30,7	29,1	12,7	10,7	510	497*
Ica	41,8	55,0*	35,4	33,3*	22,8	11,6*	555	507*
Junín	42,7	51,3*	35,3	34,8	22,0	13,8*	551	518*
La Libertad	55,9	57,8	30,9	31,3	13,3	10,9*	512	501*
Lambayeque	53,8	56,3	31,6	34,1*	14,6	9,6*	519	503*
Lima Metropolitana	50,4	50,1	31,6	36,1*	18,0	13,8*	532	521*
Lima Provincias	47,6	55,8*	35,4	32,8	17,0	11,4*	535	507*
Loreto	80,8	84,1*	15,4	13,8	3,8	2,1*	430	429
Madre de Dios	64,3	67,0	27,4	27,3	8,3	5,6*	492	477*
Moquegua	35,3	37,1	38,5	38,7	26,2	24,3	573	556*
Pasco	50,9	55,5*	31,8	32,1	17,3	12,4*	521	505*
Piura	51,2	54,6*	32,6	34,3	16,2	11,1*	524	506*
Puno	44,5	46,5	35,6	38,2*	19,9	15,3*	544	528*
San Martín	56,9	68,8*	30,0	25,7*	13,1	5,5*	510	473*
Tacna	28,5	33,6*	34,9	39,8*	36,6	26,6*	601	566*
Tumbes	58,8	69,7*	31,0	25,0*	10,1	5,4*	506	470*
Ucayali	68,3	74,2*	24,9	21,5*	6,8	4,3*	472	456*

* Diferencia estadísticamente significativa al 0,05 respecto del 2019, en los niveles de logro y la medida promedio.

4.º grado de primaria

¿Qué áreas y competencias se evaluaron?



En 4.º grado de primaria, la EM 2022 evaluó las áreas de Comunicación y Matemática. Los aprendizajes evaluados en estas áreas deberían ser desarrollados por todos los estudiantes del país al finalizar el IV ciclo de la Educación Básica Regular.

Áreas y competencias



Comunicación

Lee diversos tipos de textos escritos en su lengua materna.



Matemática

- Resuelve problemas de cantidad.
- Resuelve problemas de regularidad, equivalencia y cambio.
- Resuelve problemas de forma, movimiento y localización.
- Resuelve problemas de gestión de datos e incertidumbre.

¿Cómo leer los resultados?

A continuación, se presentan los puntos de corte específicos para los niveles de logro de las áreas evaluadas en 4.º grado de primaria.



	Previo al inicio	En inicio	En proceso	Satisfactorio
Lectura	Menor de 357	Mayor o igual a 357 , y menor de 445	Mayor o igual a 445 , y menor de 522	Mayor o igual a 522
Matemática	Menor de 352	Mayor o igual a 352 , y menor de 442	Mayor o igual a 422 , y menor de 526	Mayor o igual a 526



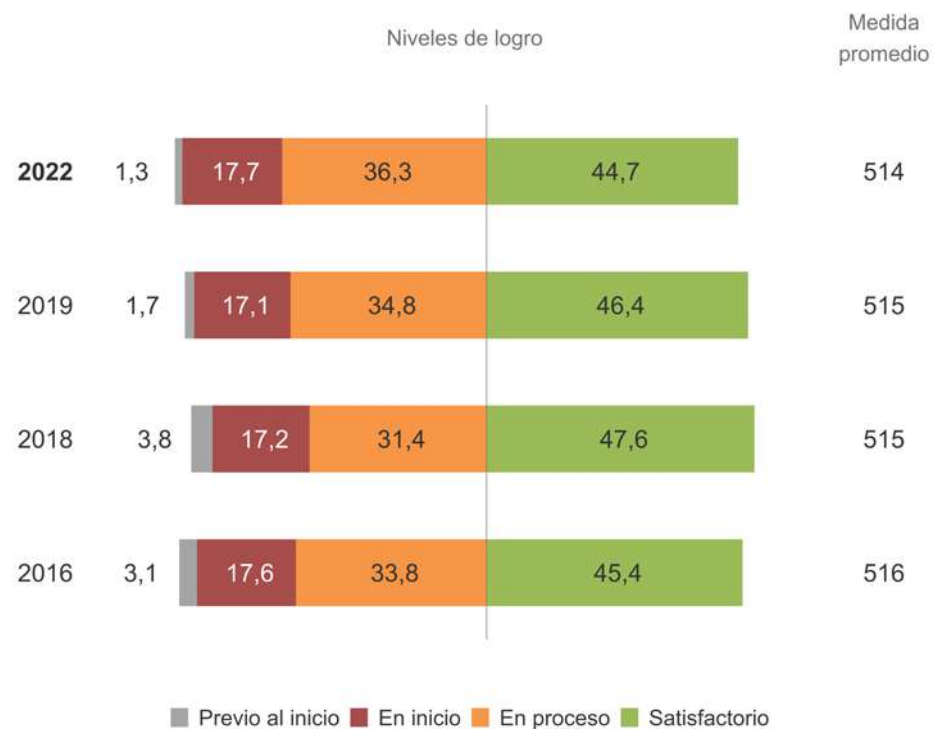
La medida individual, la medida promedio y los puntos de corte son medidas con decimales. Sin embargo, en este documento, se han expresado en números enteros para una mejor comprensión. Para más información, revise los reportes técnicos de las evaluaciones nacionales en el siguiente enlace: <http://umc.minedu.gob.pe/reportes-tecnicos/>



Lectura

4.º grado de primaria

Histórico de los resultados de la DRE según niveles de logro y medida promedio



La medida promedio en Lectura en 2022 es de 514 puntos, similar a la obtenida en el 2019 (515 puntos).

Respecto de los niveles de logro, entre ambos años, no se observaron diferencias estadísticamente significativas.

* Diferencia estadísticamente significativa al 0,05 respecto del 2019, en los niveles de logro y la medida promedio.



Lectura

4.º grado de primaria

Resultados de la DRE por estrato según niveles de logro y medida promedio 2019 - 2022

	Previo al inicio		En inicio		En proceso		Satisfactorio		Medida promedio	
	2019	2022	2019	2022	2019	2022	2019	2022	2019	2022
Arequipa	1,7	1,3	17,1	17,7	34,8	36,3	46,4	44,7	515	514
Mujer	1,5	1,2	13,7	15,6	34,4	36,0	50,5	47,2	523	518
Hombre	1,9	1,5	20,6	19,8	35,2	36,6	42,3	42,1	507	509
Público	1,8	1,4	18,0	20,5	35,9	37,0	44,3	41,1	510	507
Privado	1,5	1,2	15,7	13,3	33,2	35,1	49,5	50,4	522	525
Urbano	1,4	1,1	16,3	16,3	34,5	36,3	47,8	46,2	517	517
Rural	3,4	3,7	23,3	31,3*	38,5	36,0	34,7	28,9	493	480
Público Urbano	1,3	1,0	16,8	19,0	35,5	37,2	46,4	42,9	514	511
Privado Urbano	1,5	1,2	15,7	12,7	33,2	35,1	49,5	51,0	522	526

* Diferencia estadísticamente significativa al 0,05 respecto del 2019, en los niveles de logro y la medida promedio.



Lectura

4.° grado de primaria

Resultados regionales según niveles de logro y medida promedio 2019 - 2022

	Previo al inicio		En inicio		En proceso		Satisfactorio		Medida promedio	
	2019	2022	2019	2022	2019	2022	2019	2022	2019	2022
Nacional	4,9	7,3*	25,0	27,8*	35,5	34,8	34,5	30,0*	489	478*
Amazonas	5,6	11,8*	28,8	38,8*	38,7	31,2*	26,9	18,1*	475	447*
Áncash	5,4	7,6*	28,3	30,8	36,2	34,5	30,2	27,1*	480	470*
Apurímac	5,1	4,5	27,8	31,7*	35,7	36,4	31,3	27,4*	483	477*
Arequipa	1,7	1,3	17,1	17,7	34,8	36,3	46,4	44,7	515	514
Ayacucho	3,5	5,5*	26,4	31,0*	38,5	36,0*	31,7	27,5*	486	476*
Cajamarca	8,1	14,5*	32,9	37,2*	35,2	31,8*	23,9	16,5*	465	442*
Callao	2,0	2,3	19,1	20,3	35,3	39,1*	43,5	38,3*	510	502*
Cusco	3,1	4,5*	22,8	24,8	36,7	38,0	37,3	32,7*	496	488*
Huancavelica	4,2	7,3*	29,1	32,9*	38,5	34,5*	28,2	25,3	479	469*
Huánuco	5,5	11,4*	31,1	36,0*	36,7	32,0*	26,7	20,5*	474	453*
Ica	3,1	5,8*	21,4	28,6*	36,5	35,3	39,1	30,3*	500	480*
Junín	4,0	5,1	25,4	27,6	36,6	35,7	34,1	31,7	489	483
La Libertad	7,1	9,0*	28,5	30,5	35,7	33,9	28,7	26,6	477	470
Lambayeque	4,2	6,0*	27,4	30,9*	37,3	37,9	31,1	25,2*	484	472*
Lima Metropolitana	2,1	2,2	17,8	19,9	35,7	37,5	44,4	40,5	512	505
Lima Provincias	2,6	5,1*	24,5	29,2*	40,5	37,5*	32,4	28,2*	491	478*
Loreto	22,9	34,0*	45,2	37,5*	22,8	18,8*	9,1	9,6	414	397*
Madre de Dios	5,9	8,6*	33,5	42,2*	37,2	33,7*	23,4	15,5*	467	448*
Moquegua	1,3	1,7	12,5	12,0	34,2	34,5	52,0	51,8	527	529
Pasco	7,6	11,4*	27,3	30,0*	35,9	34,3	29,3	24,2*	477	462*
Piura	5,4	7,5*	27,4	31,9*	37,2	35,8	30,1	24,8*	480	468*
Puno	3,1	3,7	24,4	28,5*	36,5	38,6	36,0	29,3*	493	482*
San Martín	7,1	14,2*	33,8	43,0*	35,0	29,3*	24,2	13,5*	467	435*
Tacna	1,4	2,1*	11,5	15,3*	33,4	33,3	53,7	49,3*	529	522*
Tumbes	7,0	9,6*	36,7	41,5*	36,9	32,4*	19,4	16,6*	460	447*
Ucayali	10,3	20,5*	40,1	39,2	32,2	25,4*	17,3	14,9	449	428*

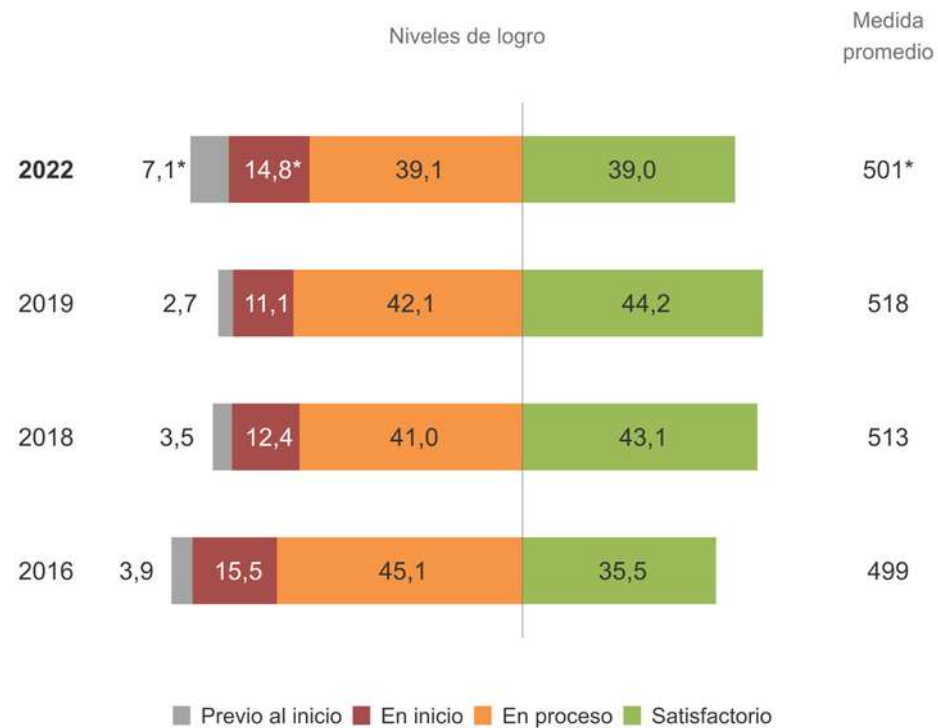
* Diferencia estadísticamente significativa al 0,05 respecto del 2019, en los niveles de logro y la medida promedio.



Matemática

4.º grado de primaria

Histórico de los resultados de la DRE según niveles de logro y medida promedio



La medida promedio en Matemática en 2022 es de 501 puntos, diferente a la obtenida en el 2019 (518 puntos).

Respecto de los niveles de logro, entre ambos años, se observaron diferencias estadísticamente significativas en los siguientes niveles: En inicio (se incrementó en 3,7 pp) y Previo al inicio (se incrementó en 4,4 pp).

p.p.: puntos porcentuales.

* Diferencia estadísticamente significativa al 0,05 respecto del 2019, en los niveles de logro y la medida promedio.



Matemática

4.º grado de primaria

Resultados de la DRE por estrato según niveles de logro y medida promedio 2019 - 2022

	Previo al inicio		En inicio		En proceso		Satisfactorio		Medida promedio	
	2019	2022	2019	2022	2019	2022	2019	2022	2019	2022
Arequipa	2,7	7,1*	11,1	14,8*	42,1	39,1	44,2	39,0	518	501*
Mujer	2,2	7,1*	10,7	15,7*	42,4	40,0	44,8	37,1*	520	495*
Hombre	3,3	7,0*	11,5	13,9	41,7	38,1	43,5	41,0	516	507
Público	3,1	8,4*	9,3	15,2*	42,9	37,4*	44,8	39,0	520	498*
Privado	2,1	4,9*	13,7	14,2	40,9	41,8	43,3	39,1	515	506
Urbano	2,5	6,4*	11,3	13,9	41,8	39,3	44,4	40,4	519	505*
Rural	4,0	13,8*	9,0	24,3*	44,2	36,7*	42,7	25,2*	509	465*
Público Urbano	2,8	7,6*	9,4	13,9*	42,5	37,5*	45,3	41,1	522	503*
Privado Urbano	2,1	4,8*	13,7	13,9	40,9	41,8	43,3	39,5	515	507

* Diferencia estadísticamente significativa al 0,05 respecto del 2019, en los niveles de logro y la medida promedio.



Matemática

4.º grado de primaria

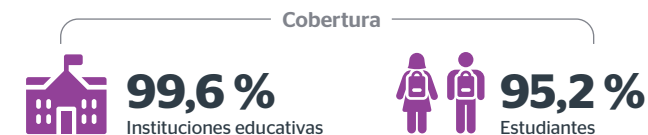
Resultados regionales según niveles de logro y medida promedio 2019 - 2022

	Previo al inicio		En inicio		En proceso		Satisfactorio		Medida promedio	
	2019	2022	2019	2022	2019	2022	2019	2022	2019	2022
Nacional	8,1	18,6*	15,9	19,6*	42,0	38,5*	34,0	23,3*	489	451*
Amazonas	8,5	27,0*	16,6	23,7*	43,4	34,2*	31,4	15,0*	482	421*
Áncash	8,3	20,4*	18,8	21,6*	42,3	36,7*	30,5	21,3*	481	443*
Apurímac	7,4	16,0*	15,8	18,7*	41,2	38,7*	35,6	26,6*	493	464*
Arequipa	2,7	7,1*	11,1	14,8*	42,1	39,1	44,2	39,0	518	501*
Ayacucho	6,4	16,6*	15,6	18,5*	43,4	38,8*	34,5	26,1*	492	460*
Cajamarca	10,7	28,1*	18,4	24,4*	42,2	33,1*	28,7	14,4*	474	417*
Callao	3,4	11,8*	12,8	18,6*	45,0	43,2	38,9	26,3*	508	469*
Cusco	4,4	13,2*	13,3	17,0*	40,6	39,4	41,7	30,4*	508	475*
Huancavelica	5,7	18,6*	14,9	17,8*	42,4	37,3*	36,9	26,4*	500	458*
Huánuco	9,1	27,1*	18,5	21,3*	42,8	33,3*	29,6	18,3*	479	427*
Ica	4,8	17,6*	12,0	19,6*	42,8	38,0*	40,5	24,8*	509	456*
Junín	6,7	15,0*	14,6	17,2*	40,7	38,1*	38,1	29,6*	499	470*
La Libertad	10,2	21,3*	18,2	20,2	40,7	38,5	30,8	20,0*	479	440*
Lambayeque	7,0	19,6*	18,6	22,0*	45,5	40,0*	28,9	18,4*	480	441*
Lima Metropolitana	4,0	9,8*	11,8	17,5*	45,1	44,8	39,1	27,9*	507	475*
Lima Provincias	4,6	15,7*	15,7	21,9*	45,5	41,0*	34,1	21,4*	494	453*
Loreto	37,1	54,7*	30,7	21,9*	26,6	18,2*	5,7	5,2	385	350*
Madre de Dios	11,8	24,6*	24,0	26,8*	44,2	35,5*	20,1	13,0*	454	421*
Moquegua	2,1	4,8*	7,5	9,8*	36,7	34,2	53,6	51,3	539	529
Pasco	11,5	23,0*	14,7	20,7*	39,3	33,8*	34,5	22,5*	485	439*
Piura	8,7	20,5*	18,1	21,3*	41,9	39,8	31,3	18,4*	482	439*
Puno	4,5	13,0*	11,4	16,2*	38,6	39,7	45,6	31,1*	519	477*
San Martín	14,5	35,1*	21,8	23,7*	39,6	30,3*	24,1	10,9*	458	400*
Tacna	1,5	6,2*	6,4	11,3*	28,7	34,3*	63,5	48,1*	559	521*
Tumbes	13,7	28,3*	24,9	26,5	44,7	33,6*	16,7	11,6*	447	411*
Ucayali	21,9	40,0*	28,8	26,5	36,3	24,5*	13,0	9,1*	423	387*

* Diferencia estadísticamente significativa al 0,05 respecto del 2019, en los niveles de logro y la medida promedio.

6.º grado de primaria

¿Qué áreas y competencias se evaluaron?



En 6.º grado de primaria, la EM 2022 evaluó las áreas de Comunicación y Matemática. Los aprendizajes evaluados en estas áreas deberían ser desarrollados por todos los estudiantes del país al finalizar el V ciclo de la Educación Básica Regular.

Áreas y competencias



Comunicación

Lee diversos tipos de textos escritos en su lengua materna.



Matemática

- Resuelve problemas de cantidad.
- Resuelve problemas de regularidad, equivalencia y cambio.
- Resuelve problemas de forma, movimiento y localización.
- Resuelve problemas de gestión de datos e incertidumbre.

¿Cómo leer los resultados?

A continuación, se presentan los puntos de corte específicos para los niveles de logro de las áreas evaluadas en 6.º grado de primaria.



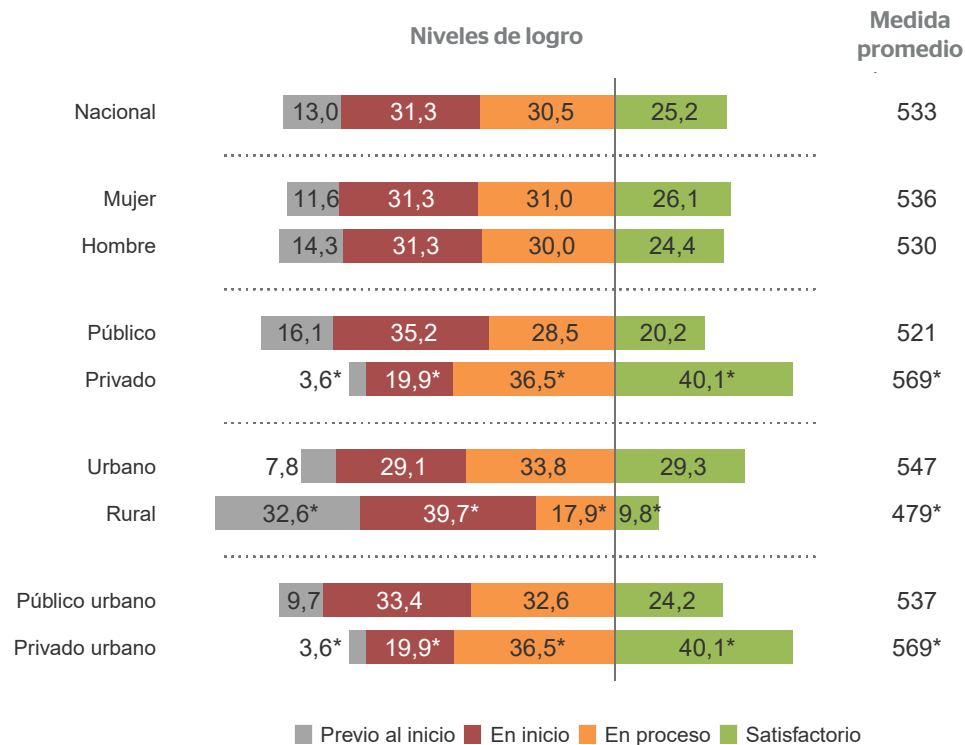
	Previo al inicio	En inicio	En proceso	Satisfactorio
Lectura	Menor de 445	Mayor o igual a 445 , y menor de 522	Mayor o igual a 522 , y menor de 579	Mayor o igual a 579
Matemática	Menor de 432	Mayor o igual a 432 , y menor de 527	Mayor o igual a 527 , y menor de 603	Mayor o igual a 603



Lectura

6.º grado de primaria

Resultados nacionales y por estrato según niveles de logro y medida promedio



La medida promedio en Lectura en el 2022 es 533 puntos. A nivel nacional, solo el 25,2 % de estudiantes alcanza el nivel Satisfactorio.

Según estratos, no existen diferencias estadísticamente significativas entre los resultados de hombres y mujeres. Por el contrario, se encuentran resultados notoriamente favorables a los estudiantes de escuelas privadas, urbanas y privadas urbanas respecto de sus estratos de comparación.

Nota: no existen otras evaluaciones de 6.º grado de primaria que sean comparables con la del 2022. Además, los resultados de 6.º grado de primaria son de alcance nacional y no regional.

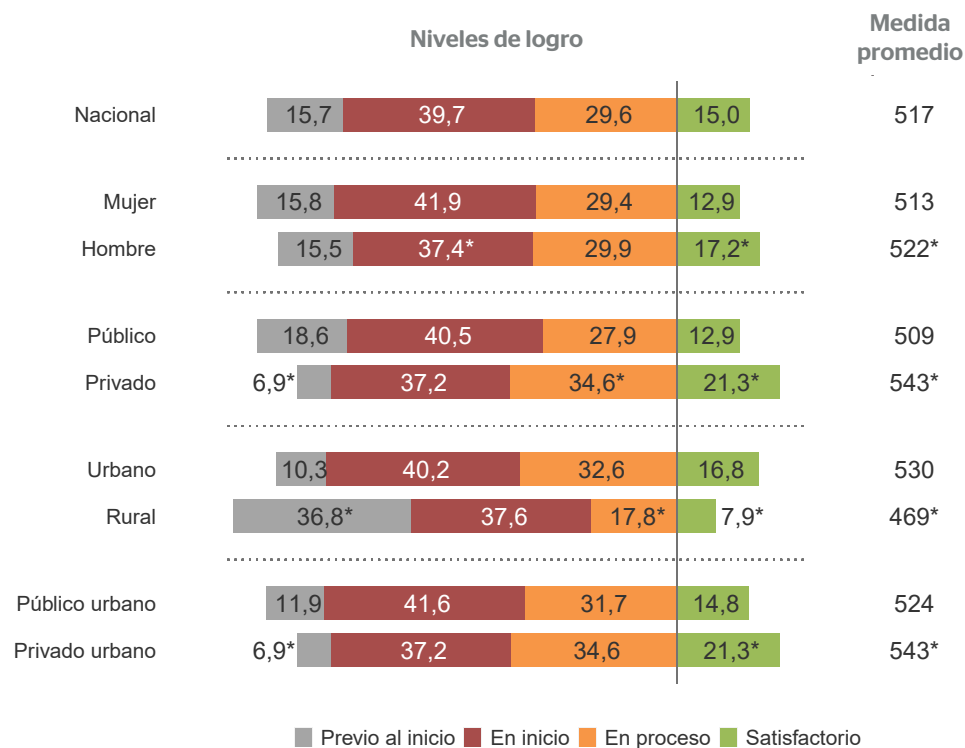
* Diferencia estadísticamente significativa al 0,05, entre los estratos, en los niveles de logro y la medida promedio.



Matemática

6.º grado de primaria

Resultados nacionales y por estrato según niveles de logro y medida promedio



La medida promedio en Matemática en el 2022 es 517 puntos. A nivel nacional, solo el 15,0 % de estudiantes alcanza el nivel Satisfactorio.

Según estratos, los resultados favorecen a los estudiantes hombres, de escuelas privadas, urbanas y privadas urbanas respecto de sus estratos de comparación.

Nota: no existen otras evaluaciones de 6.º grado de primaria que sean comparables con la del 2022. Además, los resultados de 6.º grado de primaria son de alcance nacional y no regional.

* Diferencia estadísticamente significativa al 0,05, entre los estratos, en los niveles de logro y la medida promedio.



Índice



Introducción

2.º

Primaria

4.º

Primaria

6.º

Primaria

2.º

Secundaria



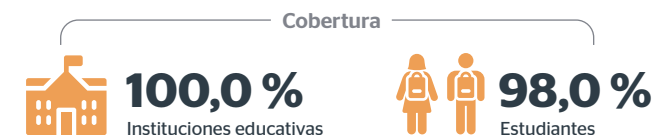
Factores asociados



HSE

2.º grado de secundaria

¿Qué áreas y competencias se evaluaron?



En 2.º grado de secundaria, la EM 2022 evaluó las áreas de Comunicación, Matemática y Ciencia y Tecnología. Los aprendizajes evaluados en estas áreas deberían ser desarrollados por todos los estudiantes del país al finalizar el VI ciclo de la Educación Básica Regular.

Áreas y competencias

Comunicación

Lee diversos tipos de textos escritos en su lengua materna.

Matemática

- Resuelve problemas de cantidad.
- Resuelve problemas de regularidad, equivalencia y cambio.
- Resuelve problemas de forma, movimiento y localización.
- Resuelve problemas de gestión de datos e incertidumbre.

Ciencia y Tecnología

- Indaga mediante métodos científicos para construir sus conocimientos.
- Explica el mundo físico basándose en conocimientos sobre los seres vivos, materia y energía, biodiversidad, tierra y universo.
- Diseña y construye soluciones tecnológicas para resolver problemas de su entorno.

¿Cómo leer los resultados?

A continuación, se presentan los puntos de corte específicos para los niveles de logro de las áreas evaluadas en 2.º grado de secundaria.



	Previo al inicio	En inicio	En proceso	Satisfactorio
Lectura	Menor de 505	Mayor o igual a 505 , y menor de 581	Mayor o igual a 581 , y menor de 641	Mayor o igual a 641
Matemática	Menor de 520	Mayor o igual a 520 , y menor de 596	Mayor o igual a 596 , y menor de 649	Mayor o igual a 649
Ciencia y Tecnología	Menor de 375	Mayor o igual a 375 , y menor de 510	Mayor o igual a 510 , y menor de 628	Mayor o igual a 628



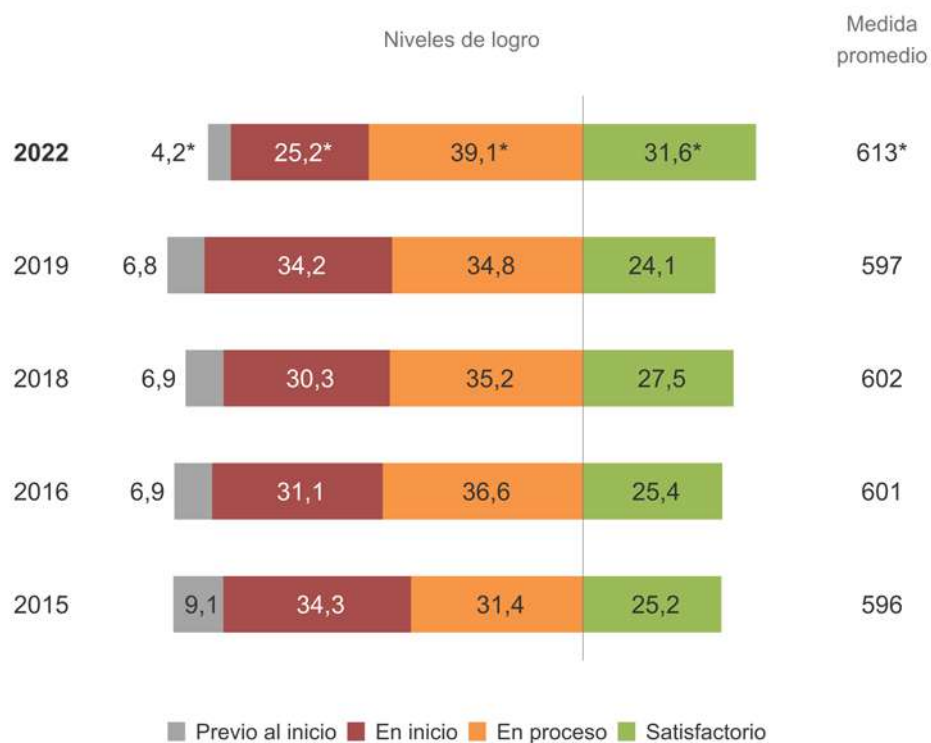
La medida individual, la medida promedio y los puntos de corte son medidas con decimales. Sin embargo, en este documento, se han expresado en números enteros para una mejor comprensión. Para más información, revise los reportes técnicos de las evaluaciones nacionales en el siguiente enlace: <http://umc.minedu.gob.pe/reportes-tecnicos/>



Lectura

2.º grado de secundaria

Histórico de los resultados de la DRE según niveles de logro y medida promedio



La medida promedio en Lectura en 2022 es de 613 puntos, diferente a la obtenida en el 2019 (597 puntos).

Respecto de los niveles de logro, entre ambos años, se observaron diferencias estadísticamente significativas en los siguientes niveles: Satisfactorio (se incrementó en 7,5 pp), En proceso (se incrementó en 4,3 pp), En inicio (se redujo en 9,0 pp) y Previo al inicio (se redujo en 2,6 pp).

p.p.: puntos porcentuales.

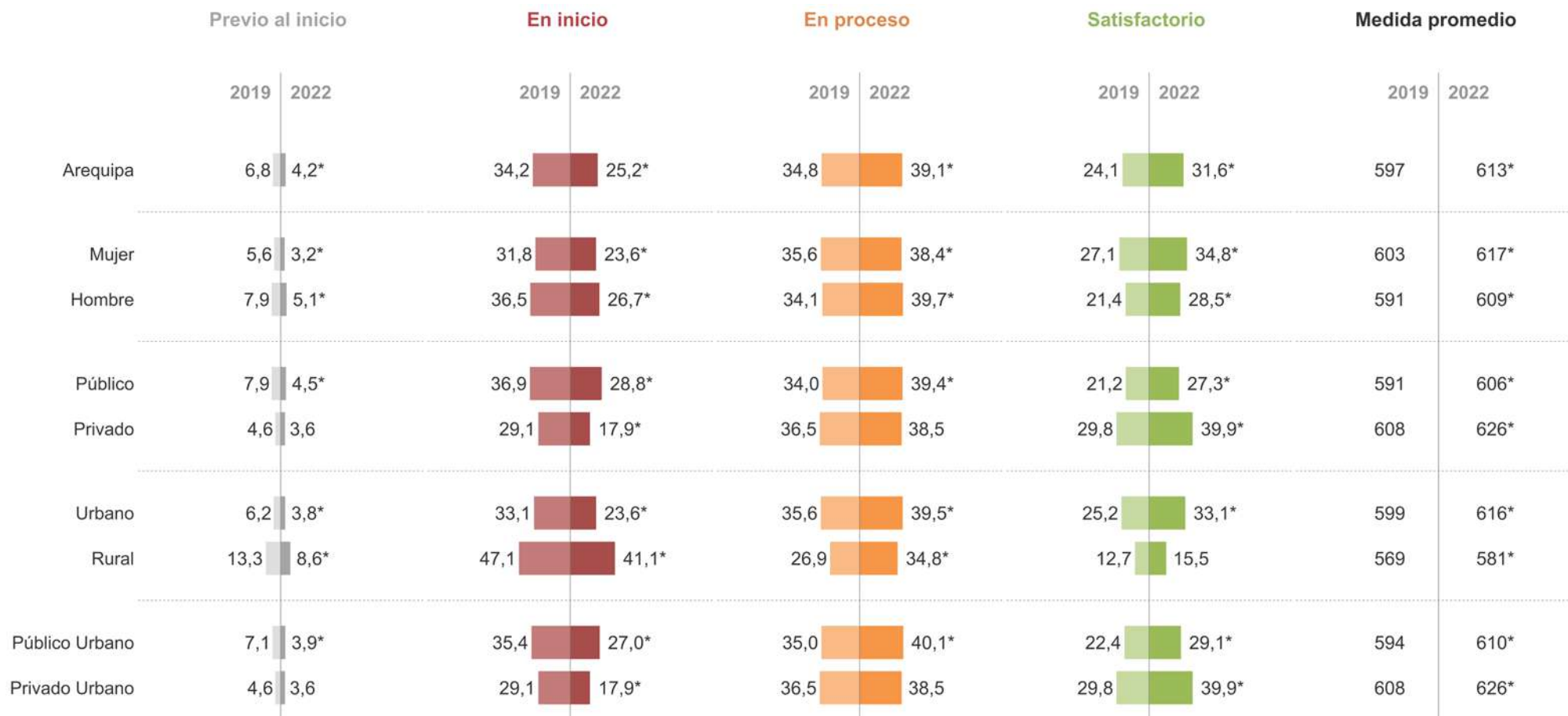
* Diferencia estadísticamente significativa al 0,05 respecto del 2019, en los niveles de logro y la medida promedio.



Lectura

2.º grado de secundaria

Resultados de la DRE por estrato según niveles de logro y medida promedio 2019 - 2022



* Diferencia estadísticamente significativa al 0,05 respecto del 2019, en los niveles de logro y la medida promedio.



Lectura

2.° grado de secundaria

Resultados regionales según niveles de logro y medida promedio 2019 - 2022

	Previo al inicio		En inicio		En proceso		Satisfactorio		Medida promedio	
	2019	2022	2019	2022	2019	2022	2019	2022	2019	2022
Nacional	17,7	13,2*	42,0	35,8*	25,8	31,9*	14,5	19,1*	567	581*
Amazonas	35,6	33,4	38,9	36,3*	18,0	20,7*	7,5	9,6*	532	536
Áncash	23,3	19,9*	44,8	37,1*	21,7	28,4*	10,2	14,6*	554	566*
Apurímac	32,3	22,2*	44,6	38,3*	15,7	27,3*	7,4	12,2*	539	561*
Arequipa	6,8	4,2*	34,2	25,2*	34,8	39,1*	24,1	31,6*	597	613*
Ayacucho	23,1	17,4*	45,6	38,0*	21,3	30,7*	10,0	13,9*	554	570*
Cajamarca	25,8	21,1*	47,6	43,5*	18,8	25,3*	7,8	10,1*	546	557*
Callao	8,0	4,4*	40,9	33,3*	33,1	38,0*	18,0	24,3*	585	602*
Cusco	22,7	16,1*	43,0	36,5*	22,6	29,2*	11,7	18,2*	557	577*
Huancavelica	33,6	25,8*	47,6	44,1*	14,4	21,9*	4,5	8,3*	533	548*
Huánuco	30,2	24,8*	46,7	41,7*	16,7	23,6*	6,4	9,9*	540	553*
Ica	11,6	6,6*	43,3	34,4*	29,5	35,8*	15,6	23,2*	576	597*
Junín	14,6	11,7*	41,9	36,0*	27,7	32,6*	15,7	19,7*	573	585*
La Libertad	17,8	12,4*	43,9	40,2*	25,1	30,9*	13,1	16,5*	565	579*
Lambayeque	17,4	12,1*	44,6	42,7	25,4	31,4*	12,6	13,9	564	575*
Lima Metropolitana	7,3	3,2*	37,1	28,4*	33,0	38,8*	22,5	29,6*	593	611*
Lima Provincias	13,1	7,8*	44,6	35,0*	28,7	37,8*	13,6	19,4*	572	591*
Loreto	47,8	43,7*	38,9	35,9*	10,2	15,2*	3,1	5,1*	508	513*
Madre de Dios	22,6	15,0*	49,3	46,3*	21,1	27,3*	7,0	11,4*	548	566*
Moquegua	5,0	3,5*	35,7	24,9*	34,7	37,0*	24,6	34,6*	599	617*
Pasco	22,1	16,9*	44,4	36,1*	23,6	30,7*	9,9	16,3*	554	573*
Piura	18,1	12,9*	46,0	42,6*	24,3	30,6*	11,7	13,9*	562	573*
Puno	23,0	15,7*	45,4	39,2*	21,5	30,8*	10,1	14,4*	554	572*
San Martín	24,1	20,4*	49,7	44,8*	19,2	25,6*	6,9	9,2*	546	557*
Tacna	5,0	2,9*	32,4	23,0*	35,7	37,5*	27,0	36,6*	604	621*
Tumbes	22,5	16,2*	47,9	47,3	21,4	27,0*	8,1	9,5*	551	561*
Ucayali	34,0	29,4*	46,1	41,6*	15,1	21,6*	4,8	7,3*	529	540*

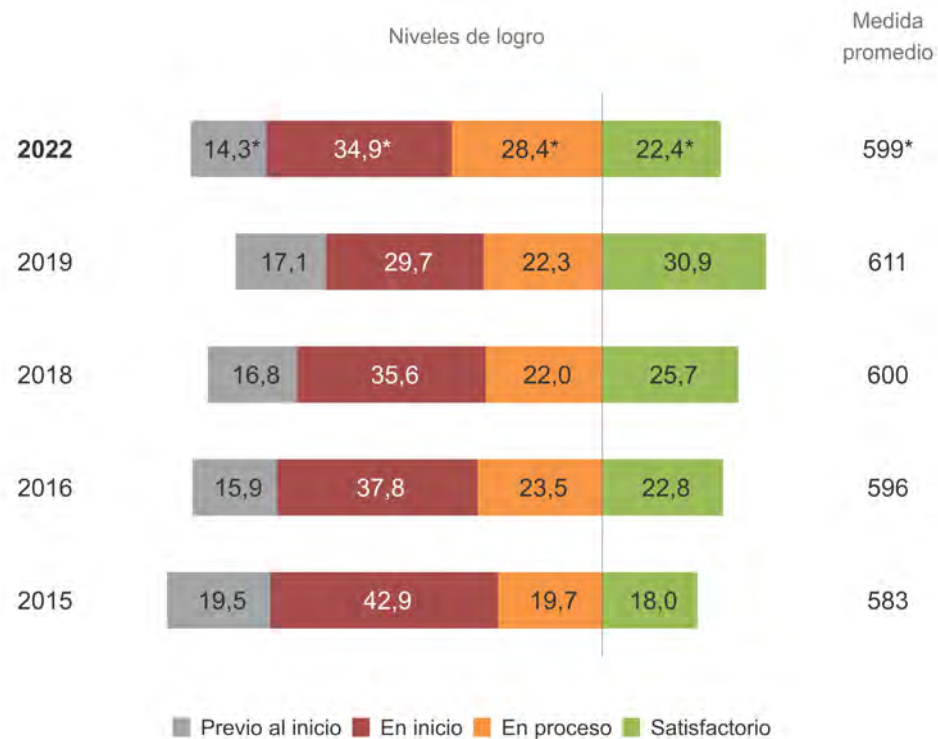
* Diferencia estadísticamente significativa al 0,05 respecto del 2019, en los niveles de logro y la medida promedio.



Matemática

2.º grado de secundaria

Histórico de los resultados de la DRE según niveles de logro y medida promedio



La medida promedio en Matemática en 2022 es de 599 puntos, diferente a la obtenida en el 2019 (611 puntos).

Respecto de los niveles de logro, entre ambos años, se observaron diferencias estadísticamente significativas en los siguientes niveles: Satisfactorio (se redujo en 8,5 pp), En proceso (se incrementó en 6,1 pp), En inicio (se incrementó en 5,2 pp) y Previo al inicio (se redujo en 2,8 pp).

p.p.: puntos porcentuales.

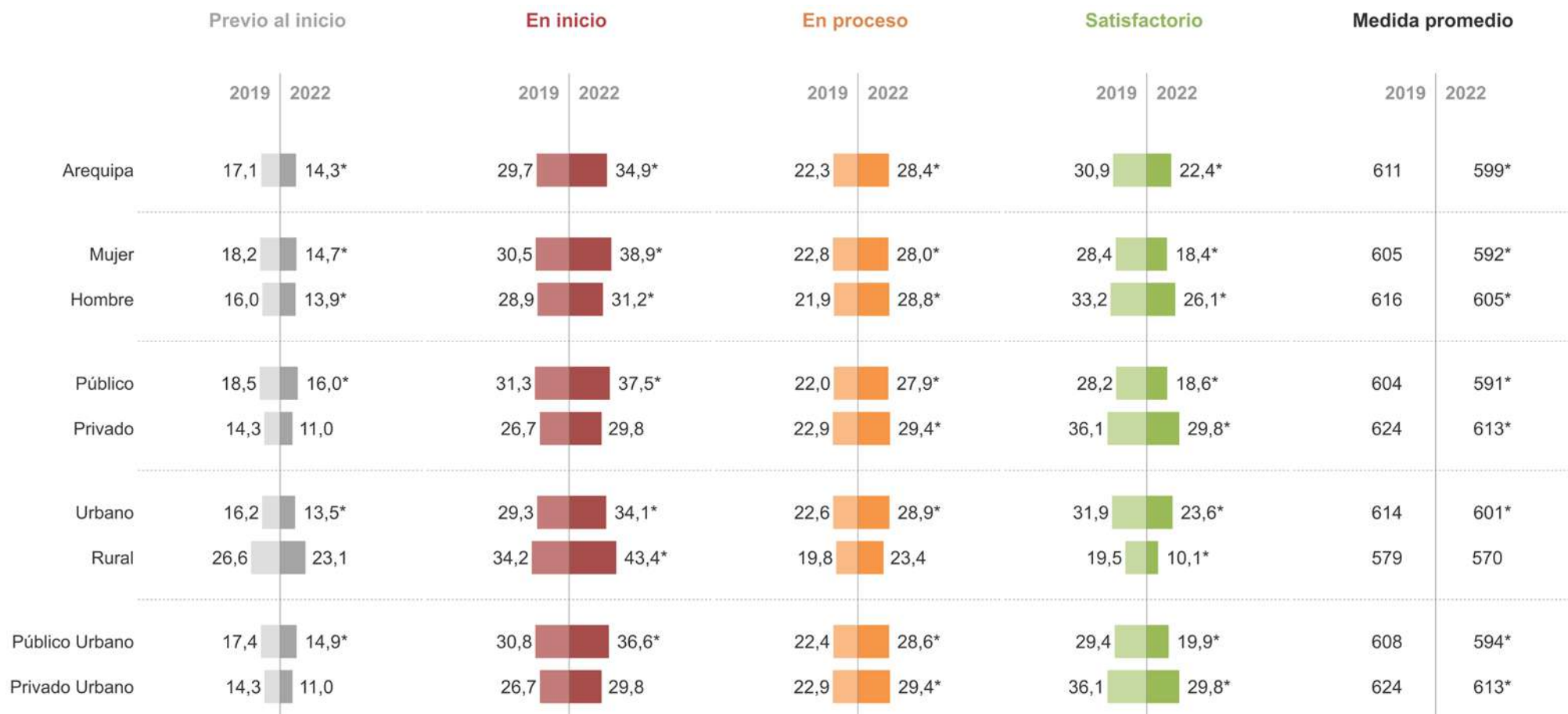
* Diferencia estadísticamente significativa al 0,05 respecto del 2019, en los niveles de logro y la medida promedio.



Matemática

2.º grado de secundaria

Resultados de la DRE por estrato según niveles de logro y medida promedio 2019 - 2022



* Diferencia estadísticamente significativa al 0,05 respecto del 2019, en los niveles de logro y la medida promedio.



Matemática

2.º grado de secundaria

Resultados regionales según niveles de logro y medida promedio 2019 - 2022

	Previo al inicio		En inicio		En proceso		Satisfactorio		Medida promedio	
	2019	2022	2019	2022	2019	2022	2019	2022	2019	2022
Nacional	33,0	30,3*	32,1	36,8*	17,3	20,1*	17,7	12,7*	567	561*
Amazonas	46,9	49,9*	27,7	30,5*	13,7	13,2	11,7	6,3*	528	513*
Áncash	41,8	39,0*	30,9	35,5*	14,7	16,9*	12,7	8,6*	548	543*
Apurímac	49,4	37,9*	27,9	35,9*	12,2	16,4*	10,5	9,8	533	547*
Arequipa	17,1	14,3*	29,7	34,9*	22,3	28,4*	30,9	22,4*	611	599*
Ayacucho	38,7	34,5*	32,0	38,4*	15,6	17,1*	13,6	10,0*	555	551
Cajamarca	38,6	38,7	33,9	37,8*	15,5	16,0	12,0	7,5*	550	542*
Callao	25,2	21,0*	34,1	39,3*	20,5	24,6*	20,3	15,2*	583	579
Cusco	35,8	30,4*	31,9	36,8*	16,2	20,3*	16,1	12,5*	561	562
Huancavelica	49,1	44,6*	31,1	35,3*	11,7	13,2*	8,1	7,0*	532	533
Huánuco	48,1	45,1*	32,0	35,0*	11,5	13,2*	8,4	6,7*	532	532
Ica	26,3	23,4*	34,7	39,2*	19,0	22,2*	20,0	15,3*	580	577
Junín	25,6	25,1	31,1	37,5*	19,8	22,3*	23,6	15,1*	587	572*
La Libertad	33,6	31,8	34,3	39,7*	17,2	19,0*	14,9	9,5*	562	557*
Lambayeque	33,5	32,9	34,8	39,4*	16,5	18,6*	15,2	9,1*	562	554*
Lima Metropolitana	21,5	17,1*	32,3	37,3*	21,2	26,0*	24,9	19,6*	595	591*
Lima Provincias	27,9	22,9*	34,9	40,2*	19,3	23,2*	17,9	13,6*	575	574
Loreto	73,0	67,3*	20,1	24,3*	4,7	6,3*	2,2	2,1	478	479
Madre de Dios	43,0	38,7*	33,4	38,1*	13,7	15,7*	9,9	7,5*	541	544
Moquegua	14,9	13,9	27,5	32,8*	23,5	27,0*	34,1	26,3*	621	605*
Pasco	36,9	33,8*	32,5	34,3*	16,7	18,9*	14,0	13,0	555	556
Piura	33,9	34,7	36,2	41,0*	16,5	16,9	13,4	7,4*	559	549*
Puno	34,4	30,9*	32,7	37,2*	16,2	20,0*	16,6	11,9*	564	561
San Martín	45,2	45,8	33,6	35,5*	12,6	13,3	8,6	5,4*	536	530
Tacna	12,5	9,9*	26,3	33,5*	23,3	29,6*	38,0	27,1*	630	611*
Tumbes	44,6	43,4	34,9	38,7*	12,4	13,6*	8,2	4,3*	536	534
Ucayali	60,8	53,7*	26,6	31,7*	7,8	10,5*	4,7	4,2	504	510*

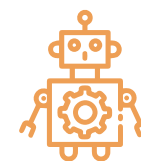
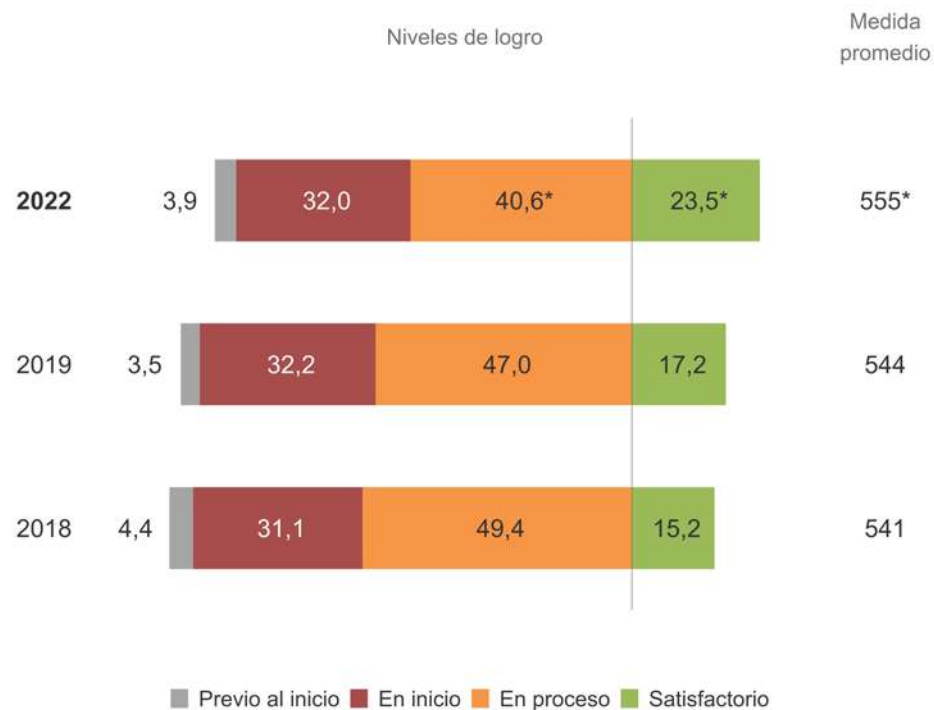
* Diferencia estadísticamente significativa al 0,05 respecto del 2019, en los niveles de logro y la medida promedio.



Ciencia y Tecnología

2.º grado de secundaria

Histórico de los resultados de la DRE según niveles de logro y medida promedio



La medida promedio en Ciencia y Tecnología en 2022 es de 555 puntos, diferente a la obtenida en el 2019 (544 puntos).

Respecto de los niveles de logro, entre ambos años, se observaron diferencias estadísticamente significativas en los siguientes niveles: Satisfactorio (se incrementó en 6,3 pp) y En proceso (se redujo en 6,4 pp).

p.p.: puntos porcentuales.

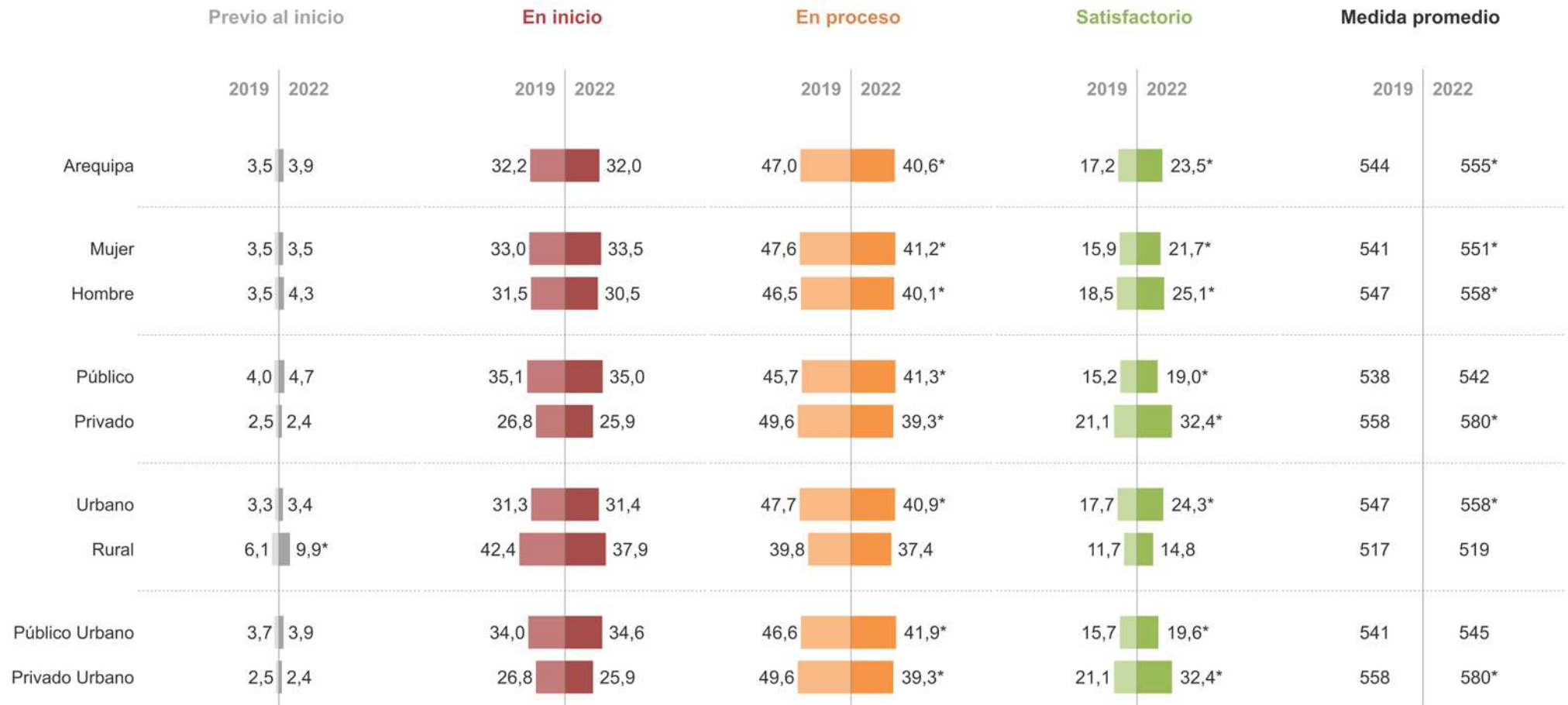
* Diferencia estadísticamente significativa al 0,05 respecto del 2019, en los niveles de logro y la medida promedio.



Ciencia y Tecnología

2.º grado de secundaria

Resultados de la DRE por estrato según niveles de logro y medida promedio 2019 - 2022



* Diferencia estadísticamente significativa al 0,05 respecto del 2019, en los niveles de logro y la medida promedio.



Ciencia y Tecnología

2.º grado de secundaria

Resultados regionales según niveles de logro y medida promedio 2019 - 2022

	Previo al inicio		En inicio		En proceso		Satisfactorio		Medida promedio	
	2019	2022	2019	2022	2019	2022	2019	2022	2019	2022
Nacional	10,1	12,9*	43,8	42,6*	36,3	32,6*	9,7	12,0*	501	499*
Amazonas	23,6	29,8*	43,0	40,8*	26,6	23,0*	6,9	6,4	459	440*
Áncash	13,4	17,9*	47,8	44,2*	32,1	28,5*	6,8	9,4*	484	479
Apurímac	16,6	18,2	51,9	46,2*	26,1	27,3	5,4	8,2*	470	474
Arequipa	3,5	3,9	32,2	32,0	47,0	40,6*	17,2	23,5*	544	555*
Ayacucho	11,5	15,3*	49,8	44,2*	31,6	29,9	7,1	10,6*	487	488
Cajamarca	13,7	17,5*	50,2	48,9	29,9	26,2*	6,2	7,5*	480	470*
Callao	5,9	6,8	40,9	41,9	42,7	37,2*	10,5	14,2*	518	520
Cusco	11,6	13,8*	45,5	41,1*	33,6	33,1	9,2	12,0*	494	498
Huancavelica	18,7	21,6*	52,5	48,4*	24,3	23,7	4,4	6,4*	460	459
Huánuco	15,5	21,9*	52,7	46,9*	26,9	25,0*	4,9	6,2*	470	459*
Ica	6,9	8,0	43,1	43,9	40,2	36,0*	9,8	12,2*	512	512
Junín	8,3	11,5*	42,0	42,1	39,2	33,4*	10,6	12,9*	509	504
La Libertad	10,1	13,3*	45,8	46,0	35,7	31,4*	8,4	9,3	498	490*
Lambayeque	10,3	13,6*	46,3	48,8*	35,4	29,2*	8,0	8,4	496	484*
Lima Metropolitana	5,4	5,5	37,2	36,4	43,4	40,3*	14,0	17,8*	529	537*
Lima Provincias	7,4	8,9*	44,1	42,8	39,5	35,9*	9,0	12,4*	508	510
Loreto	27,0	36,2*	52,5	45,1*	18,3	15,1*	2,2	3,5*	429	409*
Madre de Dios	11,3	15,4*	50,1	49,9	33,1	27,9*	5,5	6,8*	485	475*
Moquegua	3,8	4,2	33,8	32,2	46,0	42,0*	16,3	21,6*	541	550*
Pasco	12,1	14,8*	46,5	43,0*	35,0	31,0*	6,4	11,1*	487	491
Piura	9,6	13,4*	47,0	47,5	35,1	31,2*	8,3	8,0	497	486*
Puno	13,2	14,0	48,2	45,8*	31,7	30,2	6,9	10,0*	484	488
San Martín	12,5	18,9*	50,2	51,4	30,4	24,1*	6,9	5,6*	483	461*
Tacna	3,3	4,0	31,2	31,7	46,8	42,6*	18,6	21,7*	547	553
Tumbes	11,8	15,8*	49,9	52,9*	32,4	25,6*	5,9	5,7	485	467*
Ucayali	18,7	24,6*	52,7	47,0*	25,0	23,3*	3,7	5,1*	458	445*

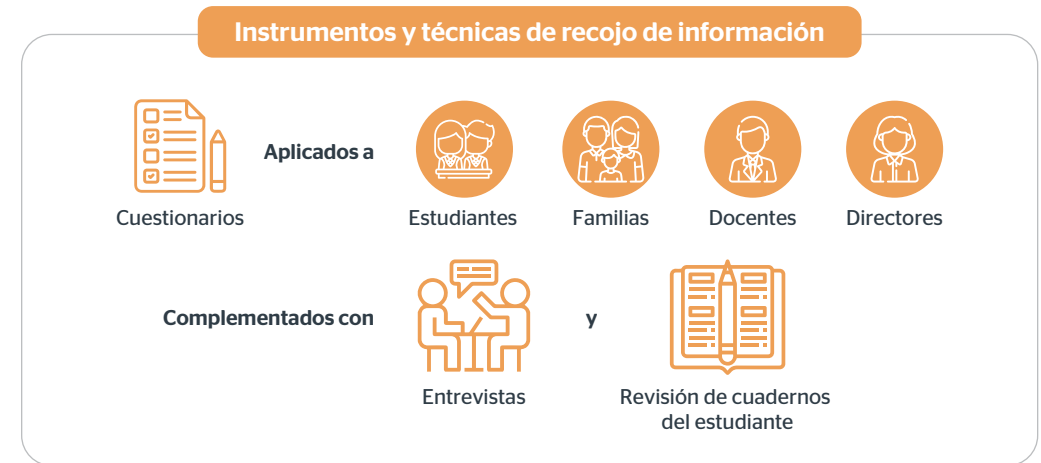
* Diferencia estadísticamente significativa al 0,05 respecto del 2019, en los niveles de logro y la medida promedio.

¿Qué factores se asocian con los aprendizajes de nuestros estudiantes?



- Además de los resultados sobre los logros de aprendizaje, la UMC produce información para comprender y contextualizar los logros de aprendizaje.
- En especial, se obtiene información acerca de aquellos factores que requieren la atención e intervención de los diversos actores del sistema educativo.

¿Cómo se recoge esta información?



¿Qué información sobre factores asociados se recogió?

Algunos de los factores asociados examinados en los cuestionarios de la EM 2022 fueron:

- ✓ **Situación del contexto escolar en el 2022**
 - Acciones para la recuperación de aprendizajes
 - Percepción de los docentes sobre cuán preparados estaban los estudiantes para iniciar el año escolar 2022
 - Bienestar del docente
- ✓ **Creencias docentes y prácticas pedagógicas**
 - Estrategias para promover la comprensión lectora
 - Creencias sobre el aprendizaje de Matemática
 - Prácticas docentes para la activación cognitiva en clases de Matemática
- ✓ **Características de los estudiantes y sus familias**
 - Características socioeconómicas de las familias
 - Uso de estrategias de lectura
 - Bienestar socioafectivo del estudiante

Resultados nacionales



La mayoría de instituciones educativas realizó esfuerzos para favorecer la recuperación de aprendizajes

Primaria: Cerca del 90 % de directores de IE públicas urbanas reportó haber entregado la carpeta de recuperación, mientras que en las públicas rurales, esto fue reportado por el 56 % de directores.

Secundaria: El 90,2 % de directores de IE públicas urbanas y el 81,7 % de directores de IE públicas rurales reportaron haber entregado carpetas de recuperación.



Los logros de aprendizaje se relacionan con las características socioeconómicas de las familias

Solo el 17,5 % de estudiantes en el nivel socioeconómico muy bajo logró los aprendizajes esperados en Lectura en 4.º grado de primaria, mientras que el 57,2 % de los estudiantes en el nivel socioeconómico alto alcanzó dichos aprendizajes.

Resultados similares se encontraron en las demás áreas y grados evaluados.



Un mayor uso de estrategias de lectura se relacionó con mayores aprendizajes

Estudiantes que emplean acciones más estratégicas de Lectura, tales como volver a leer un texto para comprenderlo mejor, deducir el significado de palabras desconocidas a partir del texto, dar una opinión después de leer un texto, etc., obtuvieron un mayor rendimiento en las pruebas de Lectura, Matemática y Ciencia y Tecnología.



Los logros de aprendizaje guardan relación con las prácticas pedagógicas

En 4.º grado de primaria, mientras mayor preferencia tienen los docentes de Comunicación por prácticas pedagógicas orientadas a la repetición y la memorización para promover la comprensión lectora, menor rendimiento tienen sus estudiantes en Lectura.

En 2.º grado de secundaria, los estudiantes que reportaron que su docente les pide explicar cómo han resuelto un problema o ejercicio con mayor frecuencia obtuvieron un mayor rendimiento en Matemática.



¿Qué son las habilidades socioemocionales?



Las habilidades socioemocionales (HSE) son las aptitudes o destrezas que se relacionan con la identificación, expresión y gestión de nuestras propias emociones, la comprensión de las emociones de otras personas, la demostración de empatía, la toma de decisiones de manera responsable, y la relación satisfactoria y saludable con los demás¹.

¿Cómo se recoge esta información?

Habilidades socioemocionales

Esta información se recoge mediante un **cuestionario de HSE** dirigido al **estudiante**. Incluye afirmaciones (preguntas) que deben ser respondidas indicando de qué manera estas se relacionan con su vida. Aplicado en:



6.^o grado de
primaria



2.^o grado de
secundaria

Factores contextuales

Con el fin de identificar algunos aspectos relacionados con el desarrollo de este tipo de habilidades, se emplean los cuestionarios de factores contextuales².

Aplicados a:



Director



Docente o tutor



Familia



Estudiante

¹ Ministerio de Educación. (2021). Desarrollo de las habilidades socioemocionales en el marco de la Tutoría y Orientación Educativa. <https://bit.ly/3KJhVr7>

² Los cuestionarios de factores contextuales solo se aplicaron en la muestra de 6.^o grado de primaria.

¿Qué habilidades socioemocionales se midieron en la EM 2022?

Autoeficacia

- ✓ Creencias sobre la propia capacidad para alcanzar logros en las áreas académica, emocional y social.

Autonomía y relación

- ✓ Capacidad para orientar la vida a partir de la propia voluntad (autonomía), manteniendo un vínculo emocional con los seres queridos (relación).

Autorregulación conductual

- ✓ Capacidad para planificar y regular el propio comportamiento en distintas situaciones.

Empatía

- ✓ Capacidad para comprender las emociones de los demás (empatía cognitiva) y tener disposición para ayudar a alguien que tiene dificultades (disposición empática).

Responsabilidad

- ✓ Capacidad para cumplir con los compromisos escolares con dedicación y empeño.

Toma de decisiones

- ✓ Capacidad para tomar decisiones de manera racional, a través de la evaluación cuidadosa y objetiva de alternativas.

¿Qué factores contextuales se midieron en la EM 2022?



Los cuestionarios de factores contextuales permitieron generar información relacionada con:

- Gestión e implementación de la Tutoría y Orientación Educativa (TOE)
- Convivencia escolar
- Creencias sobre las HSE
- Expectativas de género
- Bienestar en las últimas semanas
- Dinámica familiar

¿Cuáles fueron los principales hallazgos a nivel nacional?

Se encontró que en 6.^o grado de primaria y en 2.^o grado de secundaria:



Desarrollo de las HSE de los estudiantes

- La **autoeficacia académica, autoeficacia emocional y autoeficacia social** fueron las escalas en las que una **menor cantidad** de estudiantes respondió de manera positiva.
- La **disposición empática y relación** fueron las escalas en las que una **mayor cantidad** de estudiantes respondió de manera positiva.



Relación de las HSE y el rendimiento académico

- La **autoeficacia emocional y la toma de decisiones** fueron las HSE que mostraron una asociación más fuerte con el rendimiento en Matemática y Lectura en 6.^o grado de primaria. También mostraron una fuerte asociación con Lectura y Ciencia y Tecnología en 2.^o grado de secundaria.
- En 2.^o grado de secundaria, en Matemática, las HSE que mostraron una asociación más fuerte fueron la **autoeficacia emocional y autoeficacia académica**.



Brechas en HSE según estratos

- Una mayor cantidad de **estudiantes hombres** respondió de manera positiva en las escalas de **autoeficacia emocional, autorregulación conductual y autonomía**, mientras que las **estudiantes mujeres** respondieron en mayor medida de manera positiva en las escalas de **autonomía y relación, empatía cognitiva, disposición empática, responsabilidad y toma de decisiones**.
- Un mayor número de estudiantes de **IE públicas urbanas** respondió de manera positiva en las escalas de **autorregulación conductual, autonomía, disposición empática y responsabilidad**.
- Una mayor cantidad de estudiantes **de IE urbanas** respondió de manera positiva en las escalas de **autoeficacia emocional**.

¿Cómo se relacionan los factores contextuales de la familia y el estudiante con el desarrollo de las HSE a nivel nacional?

Los estudiantes con un mayor desarrollo de HSE tienen familias que reportan:



- una mejor competencia parental;
- más empatía,
- un mayor bienestar en las últimas semanas; y
- una relación cercana con sus hijos.

Los estudiantes que tienen un mayor desarrollo de HSE reportan que tienen:



- un mayor bienestar en las últimas semanas,
- un mayor apoyo de su familia en el proceso de aprendizaje,
- una mayor cercanía con sus pares; y
- un mayor grado de unión, apoyo y expresión, y un menor grado de dificultades en sus relaciones intrafamiliares.

Los estudiantes que tienen un mayor desarrollo de HSE reportan que en su escuela hay:



- una mejor convivencia escolar, pues tienen un mayor sentido de pertenencia a su escuela, un mayor grado de participación en las decisiones de su escuela y hay un mayor involucramiento de los docentes para la gestión de conflictos,
- menos manifestaciones de violencia escolar,
- mejor funcionamiento de la TOE; y
- mejores relaciones entre los miembros de la escuela.

Acceda a los resultados de las evaluaciones nacionales de logros de aprendizaje en el siguiente enlace:



<http://sicrece.minedu.gob.pe>

Ministerio de Educación
2023

Si usted tiene alguna consulta, escribanos a medicion@minedu.gob.pe
Visite nuestra página web: umc.minedu.gob.pe
Oficina de Medición de la Calidad de los Aprendizajes (UMC) - Ministerio de Educación
Calle Morelli N.° 109, San Borja, Lima 41 - Perú. Teléfono: (01) 615 5840