

# Ninuntunan 1



Texto de Comunicación del 1° Secundaria



Ministerio  
de Educación



# Ninuntunan 1





Ministerio de Educación

Dirección General de Educación Básica Alternativa, Intercultural Bilingüe  
y de Servicios Educativos en el Ámbito Rural

Dirección de Educación Intercultural Bilingüe

## **Ninuntunan 1**

### **TEXTO DE COMUNICACIÓN DEL 1° SECUNDARIA - SHAWI**

©Ministerio de Educación  
Av. De la Arqueología cuadra 2, San Borja  
Lima, Perú  
Teléfono: 615-5800  
[www.gob.pe/minedu](http://www.gob.pe/minedu)

Segunda edición, 2024  
Tiraje: 1007 ejemplares  
Impreso en junio 2024

#### **Elaboración de contenido**

Daniel Inuma Zuta

#### **Validación participativa**

Pedro Huiñapi Huazanga

#### **Asesoría y revisión técnica (Digeibira-DEIB)**

Genaro Quintero Bendezu

#### **Diseño y diagramación**

Roxana Correa Morales

#### **Ilustraciones**

Archivo DEIB-Digeibira

#### **Cuidado de edición**

María Teresa Lavado Y Fernandez

#### **Impreso en:**

Press Off Graphics E.I.R.L  
Av. México 2513, La Victoria - Lima  
RUC 20504593224

Hecho el Depósito Legal en la Biblioteca Nacional del Perú N.º 2024-03971

Todos los derechos reservados. Prohibida la reproducción de este libro por cualquier medio, total o parcialmente, sin permiso expreso de los editores.

Impreso en el Perú/*Printed in Peru*



## Sha'winan

Wa'waru'sakema ninamasu:

Ihsu sahatu Kirika Ninuntunan ni'sarin ahketeware kahtapainkenu nunansu anuyatamasu, nuteransu nahtanamasu, nuntunan nishikamasu inaran ya'ipi nunanau anuyatamare. Inaipi naniteran anuyatamasu kahpakankankeran sahatuwatan, yaipi sahaturu'sa ihseke ya'werinsu kañaritupi ya'wate nanpirewasu ninanukeran.



Nani pahtun ya'weterin sahatunen nani yuhki ninanuke sahatu nirasapisu. Nahpapunawe nani sahaturu'sa anuyatamasu kañariterin a'na sahai nanankeran ni pahteterinsu sahaturu'sa nisarekeran. Ihkanamare naniteran sahai nanan anuyatamasu, inaipi asahkaitarinke yunkimasawatun anuyatamasu naniteranke. Ihsupuchin, a'na pahtunke sahaturu'sa ninewasu nunin ma'ma shahkamare, asahai nanansu ihso sahatumare tenin tahparutumarin nu'pa sha'takasumare. Unpuatunta naniteran anuwantamasu ninanuke ya'wepisu shahtakaisumare nara chimiruru'sake.



Inaipi, nani pahtunke ninewa a'na nuntunan, ina nanan sha'wirinsu, inaran nihsha nihshakeran ni'tun nahtamaran; inapuchachin kenamaran nihsha nihshakeran nunamasu inakeran nishitamasu. Nahpapunawe nananu'sa kenamaran pihsha nihsha ninanuru'sakeran nuninsu ina sahatu sahkaterewasu inakeran kahtu werun kamaura nitinikamasu.



Ihsu Dirección de Educación Intercultural Bilingüe del Ministerio de Educación imiraparinke akusarin ihsu sahatu kirika (Ninuntunan 2) ina nuwantumaresu ihsu kirika kemaken nihkakasu kahtapainke nuyatamare nunansu, nishiteransu, nunteransu kemaura nanamenparinke.

Dirección General de Educación Básica Alternativa Intercultural Bilingüe y de Servicios Educativos en el Ámbito Rural (Digeibira).



## 1

### Nuyahsha nihkatewa pe'ikasu kusharu ya'weteinpusumare 8



Irahka pahkiirawitupisu 11

Ajaim sanapi ichikiwihtupisu akuantaimare 15

## 2

### Kinan ya'nurinsu 18



Kinan ya'nurinsu 21

Nunkui sha'winan 25

## 3

### Inairaru'sa a'pitawa kusharu keterinpu ni'tun 28



Inaira kayu manesu 31

Kahtawini nanpirin 34

## 4

### Nararu'sa pei nihkaku nuwanterewasu pa'puyatawa 38



Peikasu a'chinpisu 41

Pei owasi 44



# 5

## Ka'nanu'sa a'payatewa, tehpatewa ama ayakasumarewe

48



Unpu tehpaisuna ka'nan

51

Numashikenkaru'sa ma'sha mahpisu

55

# 6

## Shawinpua uruntatewa nihturu'sa senaresu'

58



Weke pa'a shi'shi senaa"

61

Pi'i nishitu

64

# 7

## Tehshiru'sa, pa'tunu'sa ya'werewake nihkatewa nanpirewasu yunkiawa

68



Mamapayaru'sa tehshi a'chininsu

71

Aimara tehshitu

75

# 8

## Nunenamenu'sa nihsha nihsha kañukeran nuneninpuasu

78



Wa'san yankuke ninunenesu

81

Unpu yanupisu'na

85

# 1

## A'nara Sahkatu



## Nuyahsha nihkatewa pe'ikasu

Niwentunanke nunanpisu ni'sawatun, nahtanturu'sa a'panituku

1. ¿Unpuapita ihsupita piyapiru'sa ni'nan?
2. ¿Kemanta pe'yawateran, insekepitata inaran unpuatunta sami mahpateran?
3. Mahshuru'sa nuntatun nahtanke unpuinsuna inaran unpu samiru'sata i'ike irahka ya'werinsu sha'wichinen inaran niapayaransure'ken pahtuanake ninuntuku.



## kusharu ya'weteinpusumare

### Nituhteran ti

Ku'wara sami mahshateransen, ii yunkiate penukasu ama nu'witakasumarewe, ku inautuwatewawe sami pu'uterinpu tuhpi.

### Nishitu nuntakasu

Ihpura taweriru'sa ya'werewake, iiru'sake, i'shanaru'sake, sunuru'sake panka samiru'sa ya'werinsu tihkirantapi. Piyapiru'sa ya'wepisupita nahpunin pe'ipi ni'tun, sunimaru'sa, inaran ma'sharu'sa nuhpuituna'piru'sa iike te'yaitupi, inapitari i'sha tapirin, nimantaran i'i pa'puyatuna'pi nita'aterewa. Nahpuatun ninanua'wake ku ahkete kusharu ya'werinwe.



## A'nara nishitu



**Nituhtu inkantakasu:** a'nara sha'winan nuyaran sami mahkate kapakasu teninsu nuntawa, ya'werewake samiru'sa ku ayakasumarewe.

### Irahka pahkiirawitupisu



Ku'wara sha'winan nunchaterasewawe ihsupita nahtanturu'sa kirihkanenke a'paniteke:

1. Nunanpisu ni'ke, panka kañarinamenen nunteke inaran a'paniteke:
2. ¿Ma'ta unpusarinta piyapi ni'nan?
3. ¿A'nara sha'winan sha'witerinenke ihpura nunanpisuchahchin?
4. ¿Ma'mareta ihstu sha'winan sha'wipi nihka?



**Sha'winan nuntaunpuchin ihsupita imahke:**

1. Ushahkeran nunteke inaran a'paniteransupita nahtanturu'sare nuya ni'ke.
2. Nuwa sakutera'wake wa'wishinananu'sa sha'wi pahshiteke.
3. Nananu'sa ku nuwiteransupita wi'shake, inaran mahshuru'sa nahtanke ma'ninsuna teninsu.



## Irahka pahkiirawitupisu

Irahka mahshuru'sa sha'wituna napupi: ya'werin kahtu piyapi, ina piyapiru'sa nanpetupi tahkun pehtunantakaisumare inairaru'sa, inake nihkasu ihesu nu'pa ya'ihpi pahkiiterin, ya'ihpi chihtururi imuterin. Pa'pina, iina, ya'ihpi kemupinenpita chiminpi pa'itatuna, pamari ya'ihpi nararu'sa imuterin ni'tun.

Ihsu pahkiiterin a'napita piyapiru'sa na'kun penanike pe'ipi ni'tun; kunpanamanta, inanta pe'ina'pi penanike, nihkapunawe inasu a'na iteihchinke pe'irin. A'na taweri narananke wensesawatun penani nikarin pe'ikamare, a'napita samiru'sa mahkakaisumare, inawasu a'na wi'napiri ya'karisawatun kupanama iterin: —¿Unpuaranta tatamahshu?



—Pe'iarawe shia'wa iterin kunpanamari. —Pake iseran nunpinta'rankui, ya'shuwiarankui itatun wi'napiri kunpanama pihtaiterin. Na'ni kunpanama ya chimi'itahpasu a'na wa'washari ushirin, nahpuatun kunpanama napurin.

—Nuya, niteramaku nahpuni, kahsu a'chinapirawe kanpita unpu pe'ikasuma, nihpirinwe wa'waru'sa nahpunin niterinaku pihtaiterinaku. Kanpita yape'iwatamara na'kun penanike pe'irama nahpuatun sami ku na'kun yachimininwe, nahpuatun kahsu a'chinsapirawe, tehkei'in, i'shana, sunu, a'na iteihchin mahku, ku inaputuwatamawe ku sami chiminapun tehkatu nahpusapirawe.

Nahpuatun kunpanama nu'witatun pineterin ni'tun na'kun u'nanin kahtawini pasa taweri u'nantun ya'ihpi nu'pa pahkiiterin. Kahtiihchin kunpanamari acha'erin, nani tahshisawachina nanperin tahkunke'pa. Nahpuru taweri tahkunta nihpirinwe yankuhtarin, nani pahkiiri yaimutawachina, tahkunta a'shiantarin. Ya'ihpi nuhparu pahkiiri imuterin; ku nu'pa pu'pianteranta ya'werinwe. Ina piyapiru'sa tahkunke nanpepisupitasu ya'werapi tahshinanke, ma'ma a'nipi kapatuna pahkii chinitupi, yuhseri kahtawarin ni'tun ku a'naruachin pe'yapiwe, nahpuatun yuhseri penenatun, iterin:

Pama yaimutawachima ma'ma mahsawatuma inchinankeran akuku ina a'shiatawachin ka'sarama iterin, pama winkintakasuware. Yuhseri naputerinchachin nihkatuna, inawasu cha'epi pahkiikeran. Nani winkintupachina nuwarapiwachi.

**Nishitu kenaneke:** *(Fragmento de: El mito del diluvio y la creación de la división sexual entre los Kanpopiyapi de la Amazonia peruana, Recopilado por: Ochoa Siguas Nancy).*



### Sha'winan nunterewasupihkeran ihsupita nahtanturu'sa a'paniteke:

1. ¿Ihsu sha'winanke insuta ina tekenen piyapi?
2. ¿Ma'pitata unpupita piyapiru'sa, kunpanama wi'napiru'sa na'interinkeran?
3. ¿Unpuantunta wi'napiru'sa Kunpanama ku nahtanpiwe nihka?, ¿Unpuatunta pihtaitupi?
4. ¿Ma'ta sha'winan sha'witerinpua?
5. ¿Ihsu sha'winan sha'witerinpuchahchin, ihpurawanta i'iru'sake pe'isa'rewa?
6. ¿Nuya mahshuru'sa narintakasu nihka? ¿Unpuatunta?



**Nanan nipahchinpiterinsu imaresu:** Nanan nipahchinpiterinsu imaresu, inasu a'na sahatu kahtawarinpu wa'wishin nananu'sa sha'wi kenanakasu inaran apanterekasu unpuinsuna sha'winan teninsuchahchin. Kiriha nuntuna'pi wa'wishin nananu'sa sha'wi nuwitakasu ya'werin, nimantaran unpuru'su na'werinsunta, nishituke yunkiru'sa ya'werinsu nuya mahkakasumare.

¿Unpu kenantere apanterekasu?

1. Nishitu nunteke.
2. Wa'wishin nananu'sa sha'wi kenanteke ku nihpun apantereke.
3. Yunkike ma'nintatun na'werin, inaran pihkeran.
4. Wa'wishin nananu'sa sha'wi apantereke.
5. Nuya nihke ya'ipichachin ya'wein, inaran nuyahsha apanterepisu.





## Kahtu nishitu

### Ajaim sanapi ichikiwihtupisu akuantaimare.

(Pi'pian auhkaru'sa nihshitu)



Ku'wara sha'winan nunchaterasewawe ihsupita nahtanturu'sa kirihkanenke a'paniteke:

1. Nunanpisu ni'ke, panka kañarinamenen nunteke inaran a'paniteke:
2. ¿Ma'ta iterinpu nihka nunanpisu inaran panka kañarinamen?
3. ¿Ma'ta nihka ihsu sha'winan sha'witerinpu?
4. ¿Ma'ta nihka tekenen yunki ihsu sha'winan iterinpu?



**Sha'winan nuntaunpuchin ihsupita imahke:**

1. Ushahkeran nunteke inaran a'paniteransupita nahtanturu'sare nuya ni'ke.
2. Nuwa sakutera'wake wa'wishinananu'sa sha'wi pahshiteke.
3. Nananu'sa ku nuwiteransupita wi'sshake, inaran mahshuru'sa nahtanke ma'ninsuna teninsu.





## Ajaim sanapi ichikiwihtupisu akuantaimare

(Pi'pian kemaru'sa nishitu)

Ajaim nihpiriun a'na panenpa inake waniarin kara sanawi'sa, inawa amasha i'waraya inaira taranpi. Kewashin a'muwanin Pichugkuk sanawisu; sa'inta nihpirinwe a'muwanin sha'pitu yarararu'tumiachin, pihkeransu sanawi nininterin Kupi, inasu a'muwanin kanintumiachin. Inakeran inairausari ni'sawatun Ajaim itupi: Ni'nan pasu sanawi'sa waniahpisu, inawa kema sa'anpita nihsarin, a'ma chiruhtekesuwe itupi. Naputuwachina Ajaim kahpa kankantatun napurin: ¡Pa'a nipachi!



Kepantawachinara inakeranchin napuantarin: ¡Pa'a! ¡Ushakeran, uhshakeran! ¡Pa'a! ¡Ushakeran, ushakeran!, sanawisa nisapi'pa a'naruachin kankunamare. Sanawisa nisapihpa kankunpirinwe, Pichugkuk i'na sanawi nuyarunsa ni'pirinwe ku i'na akuantupiwe, Saintam itupisu inasa akuantupi. Inaran ni nahtanpi. ¿Ihpurasu unputawata wai i'na? ¿Ma'ta kapatun yaweapun? Inaran naputuwi: sami kapatun nanpi'in nihpai, itupi. Inchinakeran pama'apa ii i'nachin kepapi Ajaim, kankunsawatuna.

Kankunsawatuna inchinan tanpa pumuitupi akui'ke. Ajaim



nihkapunawe ku manta sami maninwe, a'nawita mahpi. Nihpachina a'na inchinan tanpa a'suntawatuna, awenan tanpa utesawatuna iike ti'yaitantapi. Inautaiware pi'pisha sami manin. Ina ni'sawatun pi 'isu tenin: ¡Ah!, nuya inachin, pi'pisha sami mahkatuna kapakaisumare. Nahpuatun Ajaim a'nataweri ka'pachina ku na'terinwe, naniwachina napurin tuummm, tummmm (wiraterinpuchin) piyapi wa'yanu'sa kapamare pariseterin. Nahpuatun tatamashuru'sa ihpura napupi wira nahtanpachina, Ajaim ku na'teatun nahpunantarin tuhpi.

**Nishitu kenaneke:**

[http://repositorio.unia.edu.pe/bitstream/unia/60/1/T084\\_45887537.T.pdf.pdf](http://repositorio.unia.edu.pe/bitstream/unia/60/1/T084_45887537.T.pdf.pdf) Pág. 96.



### **Sha'winan nunterewasupihkeran ihsupita nahtanturu'sa a'paniteke:**

1. ¿Nishitu ni'newasu tenin unpuantunta inairaru'sari ama chiruhkesuwe itupi?
2. ¿Ma imiraketa na'kun na'kun sami mahka, inaran unpuatunta a'na imirasu a'pupi?
3. ¿Maketa Ajaim taranin?, ¿ya'were sanapiru'sa maketa inanta taranpi?
4. A'na nunanesupuchin nihke, inake wa'wishin nananu'sa sha'wi apantereke.

5. ¿Ma'mareta ihesu sha'winan nishitekai?
6. ¿Uhsupuchahchin ninanunenke sha'wipisu nahtanan?
7. Tatamahshuru'sa nahtanke ya'weka tahma nihka ihesu sha'winan nahtanan chahchin ninanunenke inaran ma'ta a'chinterinpusu.
8. Sha'winan nahtansu pihkeran pi'pian nishirapike wa'wishin nananu'sa sha'wi unpuinsuna kañariterinsu tihkikuare, inaran nunanke.

### Yunki ni tiniresu

- ¿Ma'ta nituhterewa ihpura taweri?  
 ¿Ma'mareta nituhterewa?  
 ¿Ma'pitata imatewa nituhterewa?  
 ¿Maketa newerarinpua nituhterewasu?

### Nahsha nananu'sa

Teken yunki	=	Idea principal
Nanan nipahchimi imaresu	=	Cadena de secuencia
Wa'wishin nananu'sa sha'wi	=	Hechos
Kunpanama	=	Ser poderoso del pueblo Shawi.
Ajaim	=	Ser poderoso del pueblo Awajún.
Sha'winan	=	Relato
Kema'	=	Awajún



## Kinan ya'nurinsu

Niwentunanke nunanpisu ni'sawatun, nahtanturu'sa a'panituku

1. ¿Unpuapita nihka piyapiru'sa nunanpisuke?
2. ¿Ni'nan a'na taweri a'na iminkamayu unpurinta yasha'tuwachina?  
¿Ma'ta teninta?
3. Mahshuru'sa nuntatun nahtanke unpuinsuna ke'sharu'sa iminke irahka ya'werinsu sha'wichinen inaran niapayaransure'ken pahtuanake ninuntuku.



## Nituhteran ti

Ku'wara sha'chaterasewawe ma'sha pinuteresu **Ke'sha sha'nesu** Kinan ya sha'patera pu'tere, nipantawate imure, inaran mane u'kuna'pi shinpipi, ahta inawita, inautawate uhkunapire, wenusawate uhpurutere ya'ihpi kinan imuresu, uhpurutaweripuchin naputere wenparu ite, wenparu ite, ke'shanta panka mashusa'achin nihkamare. Ya'were ahtasu nihpirinwe, ni'nunan pahshuintawate pahshitere panka mashusachin nihkamare. Nahpuatun a'nahkensu pankamashusachin ke'sha uhkuipi.

## Nishitu nuntakasu

Ihpura taweriru'sake iraterewake ni'newa a'nahken ninanua'waru'sake a'na sha'tuihchin yunkipi pahpayuru'sa, ni'nimereru'sa sha'katuna nu'pa tapi, nahpuatun nu'pa ku chinirupi ya'weterinwe. Ke'sha sha'patera ku nuyaterinwe inaran sharu'sa ka'nesu sha'patera, inanta inapuchahchin, nisawatun ku na'kun nihtirinwe. Nihsha piyapiru'sa wekatuna inapuchin nihsapi, nu'pa a'nantatuna, pa'anatuna inapuchin sha'tupi, inawa inaupikeran shawi piyapiru'santa nahpunin yunkipi.



## A'nara nishitu



**Nituhtu inkantakasu:** sha'wirapi nishitu ke'sha ya'nurinsu nuntawa, ya'werewake unpu shahtakasuna nituhtamare.

### Kinan ya'nurinsu



Ku'wara sha'wirapi nishitu nunchaterasewawe ihsupita nahtanturu'sa kirihkanenke a'paniteke:

1. Nunanpisu ni'ke, panka kañarinamenen nunteke inaran a'paniteke:
2. ¿Ma'ta unpusarinta piyapi ni'nan?
3. ¿A'nara sha'wirapi nishitu sha'witerinenke ihpura nunanpisuchahchin?
4. ¿Ma'mareta ihstu sha'wirapi nishitu sha'wipi nihka?



### Sha'wirapi nishitu nuntaunpuchin ihsupita imahke:

1. Ushahkeran nunteke inaran a'paniteransupita nahtanturu'sare nuya ni'ke.
2. Nuwa sakutera'wake wa'wishinananu'sa sha'wi pahshiteke.
3. Nananu'sa ku nuwiteransupita wi'shake, inaran mahshuru'sa nahtanke ma'ninsuna teninsu.



## Kinan ya'nurinsu

Kinan ya'nurinsu, ihsupuchin piyapiru'sa tanan pa'tupikera, sa'ina a'kutupi tananke kepatuna ka'nanu'sa yunikaimare. Ku wenu u'utuna ya'wepiwe.

Ahke iratupi kankupachinara tanputupi we'etuna ka'nan yunikaimare. Tahshi nihpachina we'ehpi, inawasu a'na kani we'nin a'narisu narinterin, inaran kahtu weantarin, inapu na'asarin.

Kani narintuna'pisu we'erin, a'napitasu ku yawe'ehpiwe, nuhtuwaru kani ya'wewachina, a'napitasu ta'api.

Patuwachinara kaniri pe'yarin tuhpi. A'napitasu u'masawatuna sa'in sha'witimapi. Sainsu pa'yansawatun taweripachina su'in nihkapun pa'nin.



Kenankunin suinsu' kewahnin nansesachin, ina sanawisu ni'sawatun pa'yanin, nansehken mahshawatun i'meke sihkisawatun kemarin, mahsawatun iminke kepasawatun panka nansehken ma'sawatun ninu'tawatun kahtu kahtu pu'murin, pu'mutamare iterin "wenparu ite", "wenparu ite".

Inaputawatun weshemarin, a'na yuhkikeran pa'piriun kenankunin pehtutarin ki'nu taranin, nani pi'i naniwachina pa'nin uhkuwipun, panka mahshusahchin, kemasawatun wenu nihkatun u'urin. Nahpuatun ihpurasu ke'sha ya'werin, nihsha nihsha, a'nahken wiri ke'sha, sha'pi ke'sha, nahpurupimahshu, a'nahken mu'kupi, piyapiru'sa u'utuna, kapatuna sahkatatuna nanpikasumare.

**Nishitu kenaneke:** Kunpanama nu'pa ninin.



**Sha'wirapi nishitu nunterewasupihkeran ihsupita nahtanturu'sa a'paniteke:**

1. Panka kañarinamen nuntaumapuchin. ¿Naniteran a'nukamasu' maninta teka'un nihka ihsu nishitu?
2. ¿Ma'ninta sha'witaunpua ihsu nishitu?
3. ¿Ma keranta ke'shasu ya'nuka?
4. ¿Ma'pitata nine inaran imare ke'sha yasha'patera?



5. ¿Ma nishirawentunta ihesu nishituke yawerinsu ku nuwiteranwe? Panka karihka nananu'sake yunihke.
6. ¿Unpuinta ya'werin sha'winapi nishitu sha'wipisu ihesu nishitu'ke, kanpua sahkatu ninanunenpuake nihkatewa sha'terewasu?
7. ¿Ihesu nishitu'ke ma'nin penentun'ta kenanan?
8. ¿Nuya nihka ihpurawanta pinuta'te sha'takasu? ¿Unpuatunta?



### **Unpu wi'shareta nishitunu'sake:**

Wi'sharesu ya'werin a'nara ku nihpun nakun wi'shaku nishiru'sa pe'nate; teken yunkiru'sa, ihpiasu yunkiru'sa nihpachina ku nihpun insu nishituteranta yaa'nuwatewa. Nisawatun nuwantere nuwaru'sa napise wi'shasharesu nishirawentunu'sa pahshitakamare.





## Kahtu nishitu

### Nunkui sha'winan



Ku'wara sha'wirapi nishitu nunchaterasewawe ihsupita nahtanturu'sa kirihkanenke a'paniteke:

1. Nunanpisu ni'ke, panka kañarinamenen nunteke inaran a'paniteke.
2. ¿Ma'ta iterinpu nihka nunanpisu inaran panka kañarinamen?
3. ¿Ma'ta nihka ihsu sha'winan sha'witerinpua?
4. ¿Ma'ta nihka tekenen yunki ihsu sha'winan iterinpua?



**Sha'wirapi nishitu nuntaunpuchin ihsupita imahke:**

1. Ushahkeran nunteke inaran a'paniteransupita nahtanturu'sare nuya ni'ke.
2. Nuwa sakutera'wake wa'wishinananu'sa sha'wi pahshiteke.
3. Nananu'sa ku nuwiteransupita wi'shake, inaran mahshuru'sa nahtanke ma'ninsuna teninsu.



## Nunkui sha'winan

Nunkui sha'wirinsu, Irahka ma'shuru'sa taweri ihisu nu'pa kahpa ya'weriun. Inapuchin ni'pi. Panka ii ya'ihpi pahkiiterin inawatun nu'pa tapirin. Nihpachina a'na kemapisu tunpunanterin wenpakeran, inake nu'pa mentawatun panta'pi sha'nin. Tunpunansu yanpunantarin pamarin kepantarin pi'pisha pi'irute shiinkantuntarin.



Nahpuatun ya'weterinpua kemupinenpua nihke nihke ya'wepisu, i'sha winkintumasawatun tunpunansu nihke nihke niinkipi kanunu'teke. Inaupachina nun nihsawatuna i'sha we'shintapi. Ishiike a'nawitasu kankitawachina, inake nihpi Kahpa ke'sha ya'werinwe; tuhpinan a'na wa'wishin kanan ya'weterin, inakeachin pe'shitepi wa'wiran araru'sa inautatuna yanpunta u'ukaimare.

A'na taweri, pihpirin na'kun yunikamare wawa, a'na sainpita kamiarin. I'shana pa'tatuna ma'shateranta mahkatuna kapakasumare. I'shana pa'tuntapirinawe kenankuntapi ke'sha shawe'te, ina kenansawatuna pa'yanpi. Ihsu ke'sha sha'wete ina Nunkui i'surinsu. Pantasapirinawe nahkun sanapisa kenankuntapi, inasu nihpirinwe Nunkui sanapi.

A'na Nunkui sanapiru'sari kahtawarin, a'na sanapiawa kepake iterin, nihkapuna nuhsuruke ama nahpunin nitekesuwe, pa'pi te'warushite, iterin, a'muantawatun we'erinke akusawatun pa'teke. Inapuchin ni'tun ina sanawiri nunkui wa'win keparin. Peike kankusawatun



iterin sanapia'wa nuya niterin. Sanapiawasu wenu aya'nurin. Ipak narah, Ipak narah ya'nurin. Inapuchin Nunkui sanawiri ya'ihpi ma'sharu'sa peraninina'apirin ni'tun ya'ihpi ya'nurin. Perarin panta'pi, nanpiyun, shi'shi', inawaru'sa ya'ihpi ya'nupi nininena nahtanatuna.

**Nishitu kenaneke:**

*(Sacado del libro "Duik Múun..." Universo mítico de los aguaruna pag. 397. Adaptado para fines didácticos por Irany Martins).*



**Sha'wirapi nishitu nunterewasu pihkeran ihsupita nahtanturu'sa a'paniteke:**

1. Panka kañarinamen nuntawatun a'paniteke: ¿Ma'ninta tehka ihu sha'wirapi nishitu?
2. ¿Maketa inaran ma'mareta kemapisu tunpunanterin?
3. ¿Unpuatunta nihke nihke kemupiru'sa ya'wepisu ya'weterinpua?
4. ¿Inta nuninkeran ma'sharu'sasu ya'werin?
5. ¿Ma'mareta ihu sha'wirapi nishitu nishitekai?
6. ¿Uhsupuchahchin ninanunenke sha'wipisu nahtanan?

7. Tatamahshuru'sa nahtanke ya'weka ta'ma nihka ihesu sha'wirapi nishitu nahtanan chahchin ninanunenke inaran ma'ta a'chinterinpusu.
8. ¿Nuya tenan kemasu nugkui sanapi piyapiru'sa kahtawaterinsu?  
¿Unpuatunta?

### Yunki ni tiniresu

¿Ma'ta nituhterewa ihpura taweri?

¿Ma'mareta nituhterewa?

¿Ma'pitata imatewa nituhterewa?

¿Maketa newerarinpua nituhterewasu?

### Nahsha nananu'sa

Teken yunkiru'sa	= Ideas principales
Ihpiasu yunkiru'sa	= Ideas secundarias
Wi'sharesu	= El subrayado
Nunkui	= Mujer sabia del pueblo Awajún.
Ka'nanu'sa	= Animales comestibles del monte.
Ni'nimereru'sa	= Palmitos
Wenparu	= Huimba
Kani	= Luciérnaga
Ite	= Raíz
Sha'wirapi nishitu	= Texto descriptivo



## Inairaru'sa a'pitawa kusharu

Niwentunanke nunanpisu ni'sawatun, nahtanturu'sa a'panituku

1. ¿Ma'ninpitata nunanpisuke kenanewa?
2. ¿Insekepita inairaru'sa kenanewa, inaran unpu maneta?
3. Mahshuru'sa nuntatun nahtanke unpuinsuna inaran unpu inairaru'sata irahka ya'werinsu sha'wichinen inaran niapayaransure'ken pahtuanake ninuntuku.



## keterinpu ni'tun

### Nituhteran ti

Inairaru'sa ama  
ayakumarewe a'paikasu,  
pa'puyakasu inaran  
pe'tawakasu ya'werin,  
tatamahshuru'sa,  
mamapayaru'sa  
sha'witerinenpuapuchin.

### Nishitu nuntakasu

Ihpura taweriru'sasu ninanuawake,  
tananu'sake nahpunin inairaru'sa  
nitupi, kayu'ken nankitupi, pa'anpi  
ku nihpun ya'niwitupi nimantarin  
ya'ihpi mahkatuna pe'yatupi,  
nahpuatun shawi piyapiru'sa ku  
nuyahsha kusharu ya'wetupiwe.



## A'nara nishitu

**Nituhtu inkantakasu:** a'chin nishitu inaira kayu manesu teninsu nuntatewa kankan yunki'awa ninanunenpuake nuyahsha nihkatuna inairaru'sa inaran kayu'ken mahkaimare.

### Inaira kayu manesu



Ku'wara a'chin nishitu nunchaterasewawe ihsupita nahtanturu'sa kirihkanenke a'paniteke:

1. Nunanpisu ni'ke, panka kañarinamenen nunteke inaran a'paniteke:
2. ¿Ma'ta unpusarinta piyapi ni'nan?
3. ¿A'nara a'chin nishitu sha'witerinenke ihpura nunanpisuchahchin?
4. ¿Ma'mareta ihso a'chin nishitu sha'wipi nihka?



**A'chin nishitu nuntaunpuchin ihsupita imahke:**

1. Ushahkeran nunteke inaran a'paniteransupita nahtanturu'sare nuya ni'ke.
2. Nuwa sakutera'wake wa'wishinananu'sa sha'wi pahshiteke.
3. Nananu'sa ku nuwiteransupita wi'shake, inaran mahshuru'sa nahtanke ma'ninsuna teninsu.

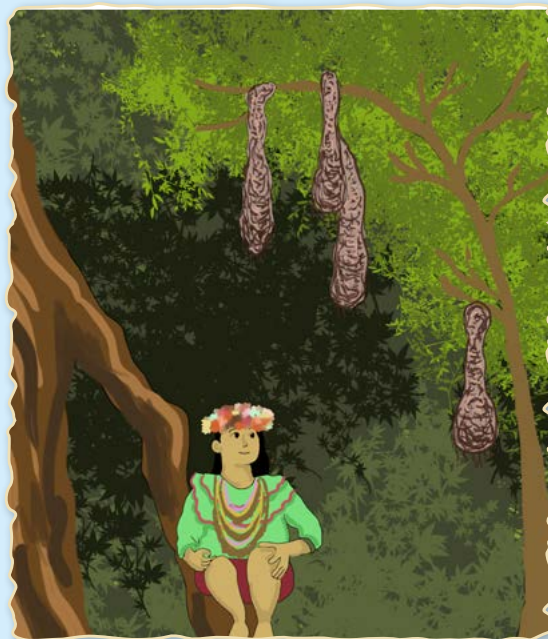




## Inaira kayu manesu

### Inaira kayu yamahpatera ihsupita imaresu ya'werin:

1. A'na nitutuna'pi ninanuke ya'werinsu penurinpu, urunterinpu piriun, yu'win, ihtatan, ya'ihpi inaira kayukamayuru'sa urunterinpu.
2. Inautuwachinpura ku manta niniwe, na'ne, ku uhsha niniwe, ku nu'ka ka'newe, chinihken na'rapire, ku tanan a'shini pe'tawanen wairinsu kayu pu'ukamarewe.
3. Nani taweri nanikiwachina pa'newai, pa'pirewe kenankune yunkurun kayu, i'sha kayu, kunsha kayu, pa'para kayu, nihsha nihsha inaira kayu kenansaran. Ku nihkapunawe nahkun mahsaranwe, nahkun mahsawatera tanan a'shin ya ta'aterinpu, ina pe'tawanen ni'tun.
4. Mahsawate kemawatera pei'nenpuke kemupinenpua a'yuterin kapakamare, nihkapunawe ku wa'waru'sasu ka'sapiwe. Inawasu ka'pachina ku a'kayan amawachinawe puma'sapi. Nahpuatun mahshuru'sahchin ka'pi. Inawasu' a'kayan a'manapiru'sa ni'tun.



**Nishitu kenaneke:** Mahshuru'sa pa'kuteru'sa sha'wirapipisu.



## A'chin nishitu nunterewasupihkeran ihsupita nahtanturu'sa a'paniteke:

1. ¿Ma anpiantewanu'sa tananke ya'weka?
2. ¿Inairaru'sa kayu ya mahpatera, ma'ta unpureta?
3. ¿Ma'ninta tehkapun nihka ihsu nishitu?
4. ¿Unpuinta ni'nan ihsu nishitu? ¿Unpuatunta?
5. ¿Ma'ta a'chin nishitu sha'witerinpua?
6. ¿Ihsu a'chin nishitu sha'witerinpuchahchin, ihpurawanta tananke anpiantewanu'sa manewa?
7. ¿Nuya nihka ya'ipi inaira kayuru'sa nankikasu? ¿Unpuatunta?



### Nishirapiresu

Nishirapikasu kahtawarinpua nahtanakamare ma'ninsuna itarinpua a'china'pi, ina ya tiniwachinpua kahtawarinpua nuyahsha apanitakamare. Yawerin nihsha nihsha nishirapika'su; nanitere mahkaku anara, kahtu puchin unpuinsu'na a'china'pi itarinpuasu. A'na ya'werin na'kun nuwitupisu itupi Cornellu sauhta nanitere nihkaku a'na kiwintean, a'na kirihkateke nihkaku kara pahtun inake nishitakamare.



## Kahtu nishitu

### Kahtawini nanpirin

Inin Metsa / Harry Pinedo



Ku'wara a'chin nishitu nunchaterasewawe ihsupita nahtanturu'sa kirihkanenke a'paniteke:

1. Nunanpisu ni'ke, panka kañarinamenen nunteke inaran a'paniteke:
2. ¿Ma'pitata nunanpisu ni'nan? ¿Ma'ta sha'wika nihka?
3. ¿A'nara sha'winan sha'witerinenke ihpura nunanpisuchahchin?
4. ¿Ma'mareta ihso a'chin nishitu sha'wipi nihka?





## A'chin nishitu nuntaunpuchin ihsupita imahke:



1. Ushahkeran nunteke inaran a'paniteransupita nahtanturu'sare nuya ni'ke.
2. Nuwa sakutera'wake wa'wishinananu'sa sha'wi pahshiteke.
3. Nananu'sa ku nuwiteransupita wi'shake, inaran mahshuru'sa nahtanke ma'ninsuna teninsu.

## Kahtawini Nanpirin

Inin Metsa / Harry Pinedo

### Ihsupita Shihpipu piyapiru'sa nanpirin ya'weterin:

1. Jene Nete ina i'sha nanpirin, inake ya'werin Runin, a'na panka ya'wan; inari ya'ihpi i'ke ya'werinsu wa'anenterin, a'piterin ni'tun nuhsurupi, ina a'chininkeran ya'ihpi sanawisa ma'sharu'sa nitutupi kenekeran, inaran we'nin nuyahsha nihpisu Runinkeran. Inaran, yusparin, shihpipuru'sasu ii yunsan ya'wetupisu ina yu'namenkeran sami uhkuiatuna ka'pi. Runin suntarunenpitasu nihpiriun kewan nana'wa. Li sanawi wa'yansu nihpiriun u'shina'pi.



2. Chaikuni jene'su nihpiriun ii piyapiru'sa, nanawaru'sasu kahtawarinsu, me'ma, ina panka sami iike ya'werinsu.
3. Nun Nete itupisu kanpua nanpirin inasu. Shihpipuru'sasu' nuya nuwitupi nanpipisu inaran ya'wepisu; jene ina i'sha, mai nu'pa, niimera tanan ka'nanu'sa ya'wepisu inakesu ku nanitupiwe piyawisasu ya'wekasu nihkapunawe chaikuniru'sasu, yaraniru'sa nuya ya'wetupi.
4. Nai itupisu inakesu' nihpirinwe nuya piyawisa yawepisu. Nani nanpirinu'sa ya'wetupi ya'wepisu nuya piyawisa. Ya'ihpi ya'wetera'piapi, nihkapunawe ku nanitupiwe ya'wekaisu inaurahchin.
5. Meraya itupisu ina kemapi nahkun nituhterin nunentakasu, nunentuna'pi.
6. Jakun Nete itupisu ina pi'irute, inake pa'pi nuya piyapisa chiminpachinara; ku shipiburu'sachinwe pa'piwe chiminpachinara inake, nararu'santa inaran ka'nanu'santa. A'nahken chiminpachinara, kañupanchinara inake nuyatupi. Inake ina nanpiteresu. Pi'i pa'pin, yuhki a'shin, tayuraru'sa taweriru'sa inawasu.
7. Jakun Nete. Tayuraru'sasu itere wishmapu shihpipuru'sa nanpirin, ka'nanu'santa chiminpisupita, itupi nanpirinu'sa. Chiminpatera tayura tarane, ya'ihpi tahshi a'pianan ku kunpurateranta chimiananwe; shihpipuru'sa nanpirin itapisu. Shihpipu kemapisu nanpirin tananu'sapitare insekesu'na ya'werinpa, kanpuasu piyapinpua inapuchin nanpirewa ihsuru'pake.

**Nishitu kenaneke:** *Valera, Pinedo y otros "Tradiciones orales de las naciones shipibo y huitoto ANTIGUAMENTE EN EL MONTE LOS ANIMALES, LAS PLANTAS Y OTROS SERES ERAN GENTE", 2019, Bulevar de la Lectura Infantil 1, CASA DE LA LITERATURA PERUANA.*





## A'chin nishitu nunterewasupihkeran ihsupita nahtanturu'sa a'paniteke:

1. ¿Ma nanpirinpitata a'chin nishituke sha'wirin?
2. ¿Maninpitata imakasu ku u'yutamarewe tananke pa'patera?
3. ¿Unpui'tunata shi'pipuru'sa ku nanpirinu'sa nuwitu nahpurini?
4. ¿Unpuatunta ku niimera tananke nanitupiwe piyapiru'sa ya'wekaisu?
5. ¿Ma'mareta ihesu a'chin nishitu nishitekai?
6. ¿Uhsupuchahchin ninanunenke sha'wipisu nahtanan?
7. Tatamahshuru'sa nahtanke ya'weka ta'ma nihka ihesu a'chin nishitu nahtanan chahchin ninanunenke inaran ma'ta a'chinterinpusu.
8. ¿Nuya nanpirin wa'yan mahkaku nihka? ¿Unpuatunta?

### Yunki ni tiniresu

¿Ma'ta nituhterewa nishitunu'sa nuntatewa?

¿Ma'mareta nituhterewa?

¿Ma'pitata imatewa nituhterewa?

¿Maketa newerarinpua nituhterewasu?

## Nahsha nananu'sa

Nuwaru'sa	= Colores
Nanpirin	= Formas de vida
Tanan a'shin	= Madre del monte
Nishirapiresu	= Los apuntes
A'kayan	= Madrugada
Nitutunu'sa	= Sabios/as
Mahshuru'sa	= Viejos/Ancianos
Tatamahshuru'sa	= Abuelos
Ka'nanu'sa	= Animales comestibles
A'chin nishitu	= Texto instructivo



# 4

## Kahtawini sahkatu



## Nararu'sa pei nihkakasu

Niwentunanke nunanpisu ni'sawatun, nahtanturu'sa a'panituku

1. ¿Unpuapita ihsupita piyapiru'sa?
2. ¿Kemanta nara sha'nan, unpunta ninahtanan?
3. Mahshuru'sa nuntatun nahtanke unpuinsuna inaran unpu nararu'sata irahka ya'werinsu sha'wichinen inaran niapayaransure'ken pahtuanake ninuntuku.





## nuwanterewasu pa' puyatawa

### Nituhteran ti

Irahkasu mahshuru'sa tanan nararu'sa peikaimare nuwantupi ni'tun pa'warapi, inaran a'paipi, pa'puyapi, ama narari pawantamarewe ya peiwachinara.

### Nishitu nuntakasu

Ihpura taweriru'sa nihsha nihsha narakamayu' piyapiru'sa ninanunenpuake ya'kumatuna peinararu'sa tihkirapi, nahpuatun ihpurasunuya nararu'sa kahpa nihsarin, inawaru'sari nara peiru'sa a'yatapi, nahpuatun ihpurasu peimare ku irahkapuchin pei' ya'wetupiwe, a'na nihshakeran peipi.



## A'nara nishitu

**Nituhtu inkantakasu:** sha'wikasu nishitu pei nihkakasu teninsu nuntawa, inaran piyapiru'sa sha'witawa nararu'sa a'paituna pa'puyatakaisumare.

### Peikasu a'chinpisu



Ku'wara sha'wikasu nishitu nunchaterasewawe ihsupita nahtanturu'sa kirihkanenke a'paniteke:

1. Nunanpisu ni'ke, panka kañarinamenen nunteke inaran a'paniteke:
2. ¿Ma'ta unpusapita piyapiru'sa ni'nan?
3. ¿A'nara sha'wikasu nishitu sha'witerinenke ihpura nunanpisuchahchin?
4. ¿Ma'mareta ihesu sha'wikasu nishitu sha'wipi nihka?



**Sha'wikasu nishitu nuntaunpuchin ihsupita imahke:**

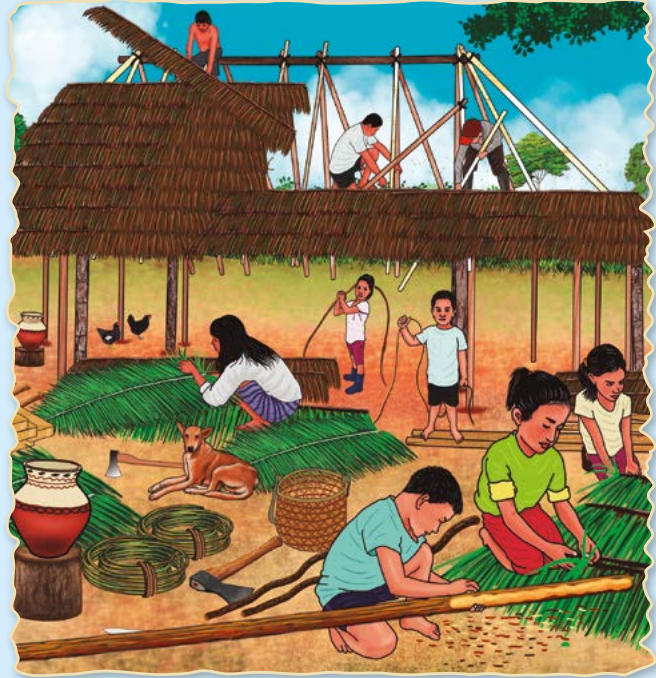
1. Ushahkeran nunteke inaran a'paniteransupita nahtanturu'sare nuya ni'ke.
2. Nuwa sakutera'wake wa'wishinananu'sa sha'wi pahshiteke.
3. Nananu'sa ku nuwiteransupita wi'shake, inaran mahshuru'sa nahtanke ma'ninsuna teninsu.



## Peikasu a'chinpisu

**Kañarinamen:** irahka ya peiwachinara ihsupuchin nihpi; nani kemapi pa'nin panpepun sa'ineachin.

Mi'sen ya'wetuwachina mi'seninta kahtawarin. Inasu nihpirinwe nuyahsha peirantarin, pahterantarin inaura nuwanterinsu niterantarin. Inshateranta nahpunin peiwachina chiruhtemahshu itupi.



**Imaresu:** ihpura taweriru'sa inshateranta nahpunin yapei'wachinara te'nesha'wepuchin chiruatun nahpunin pei ninin itupi.

Tatamahshuru'sa a'chininkeran ihpurasu nuya pei yanihpachinara seseshin nihpi, ku te'nesha'we pinenpuchin, uhshakeran pahtupi, nuya nara akutupi peinta wa'kikamare. Ya'were te'nesha'we sha'winanke nahtane puchin ya pei yanihpachinara ute, ute itupi, inasu nihpirinwe ku pei wa'kirinwe, nuya mini a'naruahchin tihkire nihpirinwe, ku wachi pei wa'kirinwe.

**Tihkinamen:** nahpuantu ihpurasu yapeiwachinara nuya yunkisawatuna pei nihpi, inachasu wa'kikamare. Irahka tatamahshuru'sa a'chininsuchahchin.

**Nishitu kenaneke:** Kunpanama nu'pa ninin.



## Sha'wikasu nishitu nunterewasupihkeran ihsupita nahtanturu'sa a'paniteke:

1. ¿Ma'ninta sha'witaunpua ihsu nishitu?
2. ¿Inta nahpunin peirin inaran inkarita pinerin?
3. ¿Unpuinta ya'werin sha'wikasu nishitu sha'wipisu ihsu nishitu'ke, kanpua sahkatu ninanunenpuake nihkatewa pei'rewa?
4. ¿Ihsu nishitu'ke ma'nin penentun'ta kenanan?
5. ¿Nuya nihka chiruhkeran pei nihkaku? ¿Unpuatatunta?
6. ¿Ma'ta tenan kemasu nuya nihka ni kahtawakasu? ¿Unpuatatunta?



### Niyuntunan

Niyuntunan ihtupisu ina, a'na pi'pisha a'yuntunsawate sha'wiresu ichiyunkitunankeran, nanitere sha'wikasu nunesukeran ku nihpun nishiterekeranta. Nanitere awa'wishintakasu a'na nunteresu, nishitu, nishitu ku nihpun nunakasumare; inake mahsarin nuya nuya nininsupita, nu'teken nininsu, kanpura nunesu nishitarewa. Nanitere nihkaku teken yunkiru'sa ichiyunkitunan ku se'watapunawe naniarinkeran kañariterinsu.



## Kahtu nishitu

### Pei owasi



Ku'wara sha'wikasu nishitu nunchaterasewawe ihsupita nahtanturu'sa kirihkanenke a'paniteke:

1. Nunanpisu ni'ke, panka kañarinamenen nunteke inaran a'paniteke:
2. ¿Ma'ta unpusaka piyapiru'sa nunanpisu?
3. ¿Unpurinke ina piyapiru'sa ya'wekai?
4. ¿Unpuruteranta pei kamayu ya peiwachina pinuterinsu nahtanan?, ¿ma'ta tehsarin?



## Sha'wikasu nishitu nuntaunpuchin ihsupita imahke:



1. Ushahkeran nunteke inaran a'paniteransupita nahtanturu'sare nuya ni'ke.
2. Nuwa sakutera'wake wa'wishinananu'sa sha'wi pahshiteke.
3. Nananu'sa ku nuwiteransupita wi'shake, inaran mahshuru'sa nahtanke ma'ninsuna teninsu.

## Pei owasi

Irahka ya'wepisu i'irate wankana ya'wepi kemupine. Ya'werin a'nare karare nipisanpiterin pei'puchin, napurepura, kewenesupita ya'werinsu nishitunan ya'werinsu, armariu, a'nataweri ya'werin pankana kushatakasumare.



Ihsupita pei'ru'sa unpuwachina ya'weterin kahtu pa'kute nihsha nihsha ya'wetera'piarin. Nara pei'ru'sa, ihpurasu nihpirinwe, nahpuinchin ya'wetupi nu'pa si'piwikeran inaran nahpuichin naterichukeran simintukeran pei'pi. Inapuchahchin nihsarin, nahpapunawe, inapitasu newerin ma'sha akukaimare.

.....

Nahpapunawe nihsha yunkipi wankuru ya'wepitasu, ma'sharu'sa kuasu tahpapiwe inake. Napurepura, ma'shanenpitasu kuasu tahpapiwe inaesahchin ina mahpikera ya'wetupi tahpapisu. Ma'sharu'sa nihpisu inawakensu muhtuiru'te, a'napita wa'anenu'sasu, nahpuatun nuya nimahpi nuya yunkina'piru'sasu ku anahken nanpipipuchinwe. (Allen 2020).

Nahpuatun nimara muhtui parihchisu nuyahsha nihpi mahsharu'sa ku tahpapiwe, nihpiriun ya'wepi inakesahchin. Nahpuatun yaya'nurin peike ku imahpiwe, ku ma'mareterantawe, a'na yunkipi nihpisu, ma'pitaru'sa se'wapisu. Ku naniterewe nuyahsha nihkakasu, nahpuatun, ya'wetupi, naniterin insuterantarin ya'weretakasu ahchinpuchin. Ya'wetupianta a'na pa'kutenan tahpapisu inake akutupisu wa'yan penke (nakun nuwiterewasu inakesu akutere a'naruachin pi'iin tuhpatara), ma'sha a'tenana'pi (a'napitasu ya'wepike ya'wetupi) pesaintuna'pi (a'napita'chin kemupiru'sa ya'wetupi, kuyaipiwe).

A'na i'iratekenta, inakenta ya'werin a'na pei nichinpitupisu, i'iratere nipisantarin, inake ina na'kun na'kun sahatu nihpisu; akutinan. Inakesu sahatatuna nuhtuwaru nunkarupi sanapiru'sahchin ni'tun, inake ina na'kun na'kun kemupiru'sa yamupi, a'na taweriakeran ni'sapi kahtapini a'naterahpu kusharu, nani taweri u'nan, sewen nihpiriun sahatupi, tanunte sawanasa wenuka keterin ni'tun ya'shin nahtanpi, unpuwachina



.....

kunzai wankana sahkakupi. Akutipisu nihpi nu'pakeran a'napitasu nihpiriun chihpiru semusawatuna shi'shinametepuchin akuantupi wa'kikamare ya'kuana'waru'sa nihpiriun pihpisharawasahchin.

Inaran, uhkua piyapi inaran kunai pihpikamare peipitenta inanta uhkuanpi. Ya'weterin kahtapini a'naterahpu ni a'nirinsu mu'kute ina ahkuana tahpapi ma'sharu'sa a'kutupisu, ku kusharuwe, nuya tahpapiasu (kunaikeran, wanawetakeran tumunterinsu, nihpiriun naniterin ya'kunakasu tahshi) a'na pei'pa.

**Nishitu kenaneke:** MUÑOZ, Oscar "CASAS Y VIVIENDAS ANDINAS. CRÍTICA ETNOGRÁFICA A LAS POLÍTICAS DE DESARROLLO", *Diálogo Andino* no.63 Arica dic. 2020  
Extraido de: <http://dx.doi.org/10.4067/S0719-2681202000300101>.



### **Sha'wikasu nishitu nunterewasupihkeran ihsupita nahtanturu'sa a'paniteke:**

1. ¿Maninta unpurinsuta ya sha'witerinpua ihsu sha'wikasu nishitu?
2. ¿Maninta a'yunkirinke ihsu?
3. ¿Ma'mareta ihsu sha'wikasu nishitu nishitekai?
4. ¿Uhsupuchahchin ninanunenke sha'wipisu nahtanan?
5. Tatamahshuru'sa nahtanke ya'weka tahma nihka ihsu sha'wikasu nishitu nahtanan chahchin ninanunenke inaran ma'ta a'chinterinpusu.
6. ¿Nuya nihka mahshuru'sa pei nihkamare peneninpusu nahtekasu?  
¿Unpuatunta?



## Yunki ni tiniresu

¿Ma'ta nituhterewa nishitunu'sa nuntatewa?

¿Ma'mareta nituhterewa?

¿Ma'pitata imatewa nituhterewa?

¿Maketa newerarinpua nituhterewasu?

## Nahsha nananu'sa

Sha'winan	=	Relato
Niyuntunan	=	Resumen
Nishitunan	=	Mesa
Penentu	=	Consejo
Uhkua	=	Temblor
Muhtui	=	Cerro
Kemupi	=	Familia
Pinerin	=	Maldición
Sha'wikasu nishitu	=	Texto expositivo



## Ka'nanu'sa a'payatewa, tehpatewa

Niwentunanke nunanpisu ni'sawatun, nahtanturu'sa a'panituku

1. ¿Unpuapita ihsupita piyapiru'sa?
2. ¿Kemanta tanan pa'teran, insekepitata irateran inaran ma'ta tehparan?
3. Mahshuru'sa nuntatun nahtanke unpuinsuna inaran unpu ka'nanusa'ta tananke irahka ya'werinsu sha'wichinen inaran niapayaransure'ken pahtuanake ninuntuku.



## ama ayakasumarewe

### Nituhteran ti

Tanan tihkiatuna ya'ipi ka'nanu'sa atawantapi, nahpuatun ma'sharu'sa ya'werinsu tapi, inawatuna ka'nanu'sa kahpa nitapi tihkisapi, nahpuatuna ihpurasu shawiru'sa tanan pahtuwachinara ku manta kenanpiwe. Irahkasu mahshuru'sa wi'napiawaru'sa nunenpi pinshi, maya, ni'ni pahchi, natiu a u'karipi ama anawate nihkamarewe, inawita nanianterapiwai.

### Nishitu nuntakasu

Ihpura taweriru'sa ya'werewake, tananu'sake ka'nanu'sa ya'werinsu tihkirantapi. A'nahken piyapiru'sa ya'wepisupita nahpunin nihpi, tanan pahtuwachinara na'kun na'kun tehpati pa'anakaisumare. Nimantarin tanan nikitatu ka'nanu'sa nita'atapi, kuachi ya'kariya ya'werinwe. Nahpuatun ninanua'wake ku ahkete kusharu ya'werinwe.



## A'nara nishitu

**Nituhtu inkantakasu:** yunkirapimaresu nishitu nuyaran ka'nanu'sa teninsu nuntawa, inaran nuya yunkiru'sa piyapiru'sa sha'witawa ka'nanu'sa ku tihkikamarewe.

### Unpu tehapisuna ka'nan



Ku'wara yunkirapimaresu nishitu nunchaterasewawe ihsupita nahtanturu'sa kirihkanenke a'paniteke:

1. Nunanpisu ni'ke, panka kañarinamenen nunteke inaran a'paniteke:
2. ¿Ma'ta unpusarinta piyapi ni'nan?
3. ¿Yunkirapimaresu nishitu sha'witerinenke ihpura nunanpisuchahchin?
4. ¿Ma'mareta ihisu yunkirapimaresu nishitu sha'wipi nihka?



**Yunkirapimaresu nishitu nuntaunpuchin ihsupita imahke:**

1. Ushahkeran nunteke inaran a'paniteransupita nahtanturu'sare nuya ni'ke.
2. Nuwa sakutera'wake wa'wishinananu'sa sha'wi pahshiteke.
3. Nananu'sa ku nuwiteransupita wi'shake, inaran mahshuru'sa nahtanke ma'ninsuna teninsu.



## Unpu teh papisuna ka'nan

Irahka shawi mahshuru'sa tanan ya pa'tuwachinara, ku tuhpinan pa'piwe, ni nunenpi, nimantaran na'tupi. A'naterahpu taweri pawanasu tanan pa'takaisu, a'na penui nituhtuna'pi yunihpi. Ni penuwachinara nahkun na'tupi, ku weya se'wapiwe, main wenu u'upiwe, nuhka ku ka'piwe, inaran ku uhsha nihpiwe.



Naputawatun, penusawatun, nihsha nihsha nunenamenu'sa au'kariterin. A'nara yuhka ketumantaran penuitunapiri. Nahpuatun tananke ya pa'pachinara sa'ini wensesawatun wenu ushiterin su'in tanan pa'takamare. Pa'nin a'na, kahtu taweri iratere'pa muhtupi nanpeterin. Kantuntasawatun peitawa ninin, inake ya'we'atun ka'nan yunihkamare. A'nakensu kepapi irahpa, a'nanta keparin pehtunan, inamaresu nuwantere shinerere, ina nihpi shinatekeran, pihshuintupi, a'naruahchin ya'kunamare ka'nan pansetuwatera. Inake teh papi: yunkurun, chinsha, uwiruru, winka, ka'nanu'samare tehpare: ihte, kiraman, na'kun.

Petunankesu inantere taweriachin, ku tahshi inanterewe. Ya'were irahpakesu inantere tawerinta, tahshi, ya'werin kararu'sa ka'nan ninate tehpare, ihsupita: pesatetate inateresu, narakute painametate ninateresu, naranan numaterinke ninateresu, inake tehpati: ka'nanu'sa, ipi, ihte, te'neshawe, na'kun ya'werin, inairamare tehpati: i'sha, yunkurun, washa'kute. Ya'were u'un ninapatera panka ka'nan tehpati: yu, kiraman, pawara.

Ni nunenpatera tanan pa'tuwatera a'naruahchin ka'nanu'sa, anpiantewanu'sa kenanate tehpare tuhpi mahshuru'sa. Ihpura taweriru'sa piyapiru'sa ninanuawake ya'werantapisu irahka mahshuru'sa a'chinesisu naniantatuna kuachi imahpiwe. Nahpuatun wi'napiuru'santa tanan pa'tupirinawe ku manta kenanpiwe, anawate nihpi wai.

**Nishitu kenaneke:** Kunpanama nu'pa ninin.



**Yunkirapimaresu nishitu nunterewasupihkeran ihsupita nahtanturu'sa a'paniteke:**

1. ¿Ihsu yunkirapimaresu nishitu insuta ina tekenen yunki?
2. ¿Kemupiparin tanan pa'tatun ka'nan tehparin? ¿Maketa tehparin?
3. ¿Unpuanta tanan yapa'tuwachinara ka'nan tehpakaimare ma'mareta uruntupi?
4. ¿Inpitata nanitupi uruntakaisu? ¿Unpuanta nihkakasu ina piyapi?

5. ¿Unpu pi'ikeran nanitupi wa'waru'sa tanan pa'takaisu?
6. ¿Unputupita a'na wa'washa inantun nihkakamare?
7. ¿Ihsu yunkirapimaresu nishitu sha'witerinpuchahchin, ihpurawanta nihsarewa?



### **Teken yunki:**

Teken yunkisu yaweterin a wentunamare a'na nishiwentunu'sa a'nara kahtu unpu yuntunamare a'na pihpisha nishiturin, insekana nuwanteresu. Ku ihisu akutuwaterawawe, ihisu nishitu ku inashitarinwe. Teken yunki shawirin nuyahsha nininsu a'na nishituke, ihpiasu yunkirusari katawarin ana'antamare. Yawerin kahtu teken yunkiru'sa: teken yunki nuyasha nuninsu inaran ihpiasu yunki ku nuyahsha nuninsuwe.



### **Ihpiasu yunkiru'sa:**

Ya'ipi ihpiasu yunki akupisu nimahpi ku nia'pupiwe te'ken yunkiru'sake; ihsupita yunkiru'sa kumanta yunki ya'wechitunwe ku teken yunkiru'sare nimaninwe nihpurini. Ihpiasu yunkirusasu nihpirinwe a'pankatupi, a'nurin inaran ichiyunkitunan sha'wirin ma'ninsuna teninsu nishituke.



## Kahtu nishitu

### Numashikenkaru'sa ma'sha mahpisu



Ku'wara yunkirapimaresu nishitu nunchaterasewawe  
ihsupita nahtanturu'sa kirihkanenke a'paniteke:

1. Nunanpisu ni'ke, panka kañarinamenen nunteke inaran a'paniteke.
2. ¿Ma'ta iterinpu nihka nunanpisu inaran panka kañarinamen?
3. ¿Ma'ta nihka ihsu yunkirapimaresu nishitu sha'witerinpu?
4. ¿Ma'ta nihka tekenen yunki ihsu yunkirapimaresu nishitu iterinpu?



**Yunkirapimaresu nishitu nuntaunpuchin ihsupita imahke:**

1. Ushahkeran nunteke inaran a'paniteransupita nahtanturu'sare nuya ni'ke.
2. Nuwa sakutera'wake wa'wishinananu'sa sha'wi pahshiteke.
3. Nananu'sa ku nuwiteransupita wi'sshake, inaran mahshuru'sa nahtanke ma'ninsuna teninsu.





## Numashikenkaru'sa ma'sha mahpisu

Nomatsiguenga  
piyapiru'sasu nihpirinwe  
tanan pa'tuwachinara  
kahturu kararu ma'sha  
mahkasui taweriru'sa  
nanianatupi, yunuta'shi  
nihkasu tanan pa'tupi.  
Tanan pahtuwachinara  
wa'kipi kahtu kara taweri.  
Irahkasu nihpirinwe u'un  
ninapuna iya papachinara yamusawatuna pa'pi, ipurasu nihpirinwe  
kuwachi inapuchin nihpiwe.



A'na ma'sha mana'pi tanan iya pa'tuwachina inaura pa'nin ku nihpun  
winineachin pa'nin. Unpuwachinara iratupi kara shunka, kahtawini  
a'naterahpu shunka kirumitru a'na taweriarachin, inauchachin  
iratupi, uhsharamiachin inaran chinikhemiachin iratupi ma'sha  
kenanpachinara. sha'wa'nen ira pa'tupi, ishana kenanpachira nanpi  
nara nishitetawatuna a pentuntupi ina pa'takaimare.

Panka ii kenanpachirana, a'naterahpu ku nipun sauhta wenpa  
mahsawatuna inakeran tunpunantupi "wenpa". Ina wenpa  
nihshitetupisu pishunpitanansachin i'tetewachina a'naruahchin  
pakaimare, ku papukunamarewe pi'tate uyuanterapiapi chinikhken  
nihkamare ina tunpunan, (kanuyunanpuchin). A'na tunpunan  
naniterin nanitawakasu anayapi'chin ku nipun kahtuyapi. Ina  
piyapiru'sa pa'pi chinikhensa'chin ku te'wa ya'wetupiwe nanitupi  
pentutakaisu' ishanaru'sa, panka iiru'sa ku nara akutapunaraiwenta  
ku tunpunanteranta nuwantupiwe. Tuhpinan pentuitupi yunatuna,

.....

sariru u'tesawatuna yunpi, kunihpun i'nanpirasawatuna kirihkateke pu'musawatuna kepapi, muhteni kahtawarin. li chinii nihpachina, tuhpinan iraitupi, nahpapunawe ushahkeran pa'pi, ku chiniiri kepakamarewe. A'nataweri yunpi (ihpurawanta wawaru'sasu iike amapi ku te'waitupiwe nu'kipi nihsawatun ku pa'itupiwe.) Naniwachi ina mahpintuna'pi a'na yunsanpa kanpachina, sariru ukuisawatun shi'shirin, shi'pin shi'pin sariutawatun pa'antarin.

Mahpintuna'piru'sasu nihpiriun ke'sha a'nipiahchin ka'pi kepasapisu kayunan i'suatuna pu'uhtupi unpuwachinara tananke kenanpisiu ka'pi. Inawasu nihpirinwe kahturuichin kushatupi a'na tawerikeran, kuhka munu nayuantupi kusharu ku aketeware tanakaimarewe inari a'chindirupirin ni'tun. Ma'sha tehpa'pisiu nihpirinwe pe'chinanke inaran namu inaran irahpa. Unpuwachinara kepapi ni'nira ma'sha mahpintakamare.

Ya'wetupi kararu'sa masharusa ka'nanu'sa tehpatuna ka'pisiu ihsupita: pesatetawatuna ka'nan ninapisu; narakuteke ka'nanu'sa ninapisu ihsupita iya tepawachinara: yu, ihte, ipi, kiraman te'neshawe inaran i'sha, chin, yunkurun ma'sharaya kapun we'pachinara; ku nihpun u'un ninaresu inake wenin yu inaran pawara. Ka'nan tehpanapiru'sasu nihpirinwe kepapi wi'win tahpapisu masha te'papachinara ahke nipachina. Panka ka'nan tehpa'pisiu, ina mapintuna'pi a'na wi'win tahpari, inari kahtawarin pe'pekamare, pei'nenpa kemakaimare. Nani kemawachinara yanusawatuna kemupinenpita, niyakawapisu ni ketupi nuhsha kapaimare. Ku nahpapunawe nawerinwe a'na kirikake nishitupisu' unpu, unputa nusha nicketakaisu, tuhpinan yunkineran nicketupi; nani nicketuwachinara, ku anarutamarewe, chinatuna ka'pi.

**Nishitu kenaneke:** *Ministerio de Cultura, Serie Nuestros pueblos indígenas N°1, Lima 2014, p. 66 Recuperado de: file:///C:/Users/HP/Desktop/PERSONAL/ASESORIAS%20MINEDU/2021/DOCUMENTOS%20DE%20APOYO/Los\_pueblos\_ashaninka\_kakinte\_nomatsigengayyanesha.pdf.*



## Yunkirapimaresu nishitu nunterewasupihkeran ihsupita nahtanturu'sa a'paniteke:

1. ¿Ma'ta ihsu yunkirapimare nishitu sha'witerinpua?
2. ¿Uhsupuchahchin ninanunenke sha'wipisu nahtanan?
3. ¿Ma'mareta ihsu yunkirapimaresu nishitu nishitekai?
4. Tatamahshuru'sa nahtanke ya'weka tahma nihka ihsu yunkirapimafresu nishitu nahtanan chahchin ninanunenke inaran ma'ta a'chinterinpusu.
5. ¿Insuta ina kararu'sa ninatatuna ka'nan tehpaipisu?
6. ¿Nuya ka'nanu'sa tihkikasuhka? ¿Unpuatunta?

### Yunki ni tiniresu

¿Ma'ta nituhterewa nishitunu'sa nuntatewa?

¿Ma'mareta nituhterewa?

¿Ma'pitata imatewa nituhterewa?

¿Maketa newerarinpua nituhterewasu?

### Nahsha nananu'sa

Kahpari	= Anpi
U'un	= Bebedero de animales
Nishiwentun	= Párrafo
Pihpisha nishiterin	= Enunciados breves
Anawate	= Afasi
Penui	= Ícaro
Nahsha nananu'sa	= Vocabulario
Yunkirapimaresu nishitu	= Texto argumentativo





## Shawinpua uruntatewa nihturu'sa

**Niwentunanke nunanpisu ni'sawatun, nahtanturu'sa a'panituku**

1. ¿Unpuapita ihsupita piyapiru'sa?
2. ¿Kemanta nu'pa urunapiran sha'nansupita na'kun nihtamare?
3. Mahshuru'sa nuntatun nahtanke unpuinsuna inaran unpu tananke nihturu'sa irahka ya'werinsu sha'wichinen inaran niapayaransure'ken pahtuanake ninuntuku.



## senaresu'

### Nituhteran ti

Tatamahshuru'sa, mamapayaru'sa irahkakeraware iminu'sa pahkarapituna ya'wepi, nahkun nihtamare sha'pisupita. Inawasu ku sunimanu'sa pahkaturu akutupiwe, nahpatun sharu'sa nuya su'susawatuna nahkun nihterin. Inawasu nihsha nihsha nituhtunu'sa kamayatuna imianatupi, sha'tupi inaran senatupi.

### Nishitu nuntakasu

Ihpura taweriru'sa ninanua'waru'sake nahkun piyapiru'sa iminenake sunimanu'sa pahkaturu uhputatuna nu'pa tapisapi, nahpuatun nu'panta asanpatupi ku masharu'sa nuyaterinwe, nahpuatun ku shaaru'sa sha'patera ku nuyaterinwe. Nimantarin urunapikasu, inaran mahshuru'sa a'chininsu kuachi imahtunawe sha'tupiwe, nahpuatun iminena ku nuya nuya sharu'sa pahputatunwe nihterinwe.



## A'nara nishitu

**Nituhtu inkantaku:** urun, aya shi'shi senatakasu nahtanate, penuiru'sa ya'werinsupita shaaru'sa senakamare nuwitawa.

### "Weke pa'a shi'shi senaa"



Ku'wara urun, aya nunchaterasewawe ihsupita nahtanturu'sa kirihkanenke a'paniteke:

1. Nunanpisu ni'ke, panka kañarinamenen nunteke inaran a'paniteke:
2. ¿Inta senatamare a'chinin nihka?
3. ¿Ayaresu, urunteresu sha'witerinenke ihpura nunanpisuchahchin?
4. ¿Ma'mareta ihu ayaresu, urunteresu sha'wipi nihka?



**Urun, ayapisu nuntaunpuchin ihsupita imahke:**

1. Ushahkeran nunteke inaran a'paniteransupita nahtanturu'sare nuya ni'ke.
2. Nuwa sakutera'wake wa'wishinananu'sa sha'wi pahshiteke.
3. Nananu'sa ku nuwiteransupita wi'shake, inaran mahshuru'sa nahtanke ma'ninsuna teninsu.



“Weke pa'a shi'shi senaa”



Weke pa'a ihsechin  
Weke pa'a pahshechin  
Weke pa'a ihsechin  
Weke pa'a pahshechin  
//Pahchi kehke  
Shi'shi sha'a//

Weke pa'a ihsechin  
Weke pa'a pahshechin  
Weke pa'a ihsechin  
Weke pa'a pahshechin  
//l'me kehke  
Shi'shi sha'a//





**Nishitu kenaneke:** a'china'pirun Mariya Nuisa nishiterinsu.

**Urun, aya nunterewasupihkeran ihsupita nahtanturu'sa a'paniteke:**

1. ¿Ihsu sha'winanke insuta ina tekenen yunki?
2. ¿Maninpitata mahpi shi'shi sha'kaimare?
3. ¿Ma'ninpitata kepapi shi'shi senakaimare nihka?
4. ¿Ma'ta urun, aya sha'witerinpua?
5. ¿Urun, ayaresu sha'witerinpuchahchin, ihpurawanta a'nahken piyapiru'sa sahkataupi?
6. ¿Nuya sahkatakasu nihka? ¿Unpuatunta?



**Nanau'sa nunanesu:**

Inasu newerin nuyahsha yunkiru'sa nananu'sa ayuntamare. Ya'ipiaran, nananu'sasu akutupi wankanachin tawishinanke, mu'kuteke. Inaran, namurawake nimara'piarin, ina ya'ipi nanan auhchunpiru'sa akutere pahchunpitakamare a'na nananke.





## Kahtu nishitu

### Pi'i nishitu



Ku'wara nishitu nunchaterasewawe ihsupita nahtanturu'sa kirihkanenke a'paniteke:

1. Nunanpisu ni'ke, panka kañarinamenen nunteke inaran a'paniteke:
2. ¿Ma'ta iterinpu nihka nunanpisu inaran panka kañarinamen?
3. ¿Ma'ta nihka ihsu nishituke sha'witerinpu?
4. ¿Ma'ta nihka tekenen yunki ihsu sha'winan iterinpu?





## Nishitu nuntaunpuchin ihsupita imahke:



1. Ushahkeran nunteke inaran a'paniteransupita nahtanturu'sare nuya ni'ke.
2. Nuwa sakutera'wake wa'wishinananu'sa sha'wi pahshiteke.
3. Nananu'sa ku nuwiteransupita wi'shake, inaran mahshuru'sa nahtanke ma'ninsuna teninsu.

### Pi'i nishitu

Pa'awa sha'wiawa  
nishitu, irahka, pi'i saine,  
yuhki, nihpisu piyawisa  
kanpuapuchin. Napupi,  
irahka, pi'i irahka wa'an  
piyapisari na'kun te'watupi.  
Nihpachina pihpiwachina,  
insunsawatun pi'ike  
we'kama iretin:  
"¡Tawerianpitere,  
mahshu'!" Sanapiru'sarinta  
ku tahkaripiwe inaran yuhki na'kun nuwantupi, ya nahtanpi  
a'chinkamare pei'ke sahatu ya'werinsu. Inapuchin, ni'tun, yuhkiri  
asháninka sanapirun a'chinterin sha'takasu, wawaru'sa nihkaku,





pishitaku, pishiturin nituhtaku, cushmapuchin (kitsarentzi), sa'ya (sarato), wa'washa pe'peinan (chebatakitentzi) inaran yankute (chobinarontsi). Inaran nahputerin unpu te'shitakasuna, a'kutaku inaran wenu nihkaku, shishi'itaku, nihsha nihsha nihkaku. Pi'iri nahkun nuwanterin tayurarun ni'tun, ku tanapiterinwe sahkataku, nahpuatun nahputerin nuya sanawitakamare suine. A'na taweri, yuhkirun iminke pa'nin ke'sha wa'tapun, ku pi'imahshu nituchaterasewe. Pi'i pei'nenke u'mawachina, yuhkirunta nani pa'anatarin. Na'puwachina, pa'pi nuwitatun napurin, nahtanin: "¿Ma'ninta yunkirin sa'awe? ¿Unpuanta ku nahterinkuwe?".

Yunkirunsu pa'nin ke'sha mahkapun, inasu nihpirinwe a'na kemapi munshiterin ku nhikapunawe ina nininterin inkarita, we'nu iya ninin inare nu'pikamare. Pi'isu, ina nitutawatun, ku manta teninwe ku a'napita nitutakaimarewe. Yuhkiru'su nihpiriun, pa'nin nu'piantapun, ku ka'taninkusu ni'sarinku teninwe. Nihkapunawe pi'isu nuwanterin ma'antaku sa'in, nahpuatun pihpirin niawekaimare. Ihsu ihtupisu inanta kemapi pa'pi chinihken, nahpuatun pi'i a'taranterin a'na pi'iruteke tayura'wa ya'werinpuchin. Pi'isu, napuwachina, inare pantamare yuhkipa, a'na tayurawapuchin a'tarantawatun, na'pira tarankamare, ihu nu'pake akusawatun pa'takamare. Inawatuna pi'i, tayurarun taranpi pi'iruteke ya'werinpuchin, nahpuatun ipurasu inawake ni'newa. Pi'i nuwantuwachina, chinihken nu'pa pi'karin; ya'were sehtupachinasu, ya'ipi chihuru i'kuirin sa'inmare na'kun na'nerin ni'tun, nahpuatun a'na taweri u'nanin nihsawasu.

**Nishitu kenaneke:** *Ministerio de Cultura, Serie Nuestros pueblos indígenas N°1, Lima 2014, p. 56 Recuperado de: file:///C:/Users/HP/Desktop/PERSONAL/ASESORIAS%20MINEDU/2021/DOCUMENTOS%20DE%20APOYO/ Los pueblos ashaninka, kakinte, nomatsigengayanesha.pdf.*





### Nishitu nunterewasupihkeran ihsupita nahtanturu'sa a'paniteke:

1. ¿Ma'ninpitata sahkata ninin yuhkirun?
2. ¿Ma'nin sahkata yuhkirun ashaninka sanapiru'sa a'chinterin?
3. ¿Ma'mareta ihsu sha'winan nishitekai?
4. ¿Uhsupuchahchin ninanunenke sha'wipisu nahtanan?
5. Tatamahshuru'sa nahtanke ya'weka tahma nihka ihsu sha'winan nahtanan chahchin ninanunenke inaran ma'ta a'chinterinpusu.
6. ¿Unpuatunta pi'i nu'witerin?
7. ¿Nuya nu'witakasu inaran niawekasu nihka? ¿Unpuatunta?

### Yunki ni tiniresu

¿Ma'ta nituhterewa nishitunu'sa nuntatewa?

¿Ma'mareta nituhterewa?

¿Ma'pitata imatewa nituhterewa?

¿Maketa newerarinpua nituhterewasu?

## Nahsha nananu'sa

Nanan auhchunpiru'sa	= Enlaces
Nanan nunasu	= Mapa semántico.
Namurawake	= Flechas
Urun	= Canto hombre shawi.
Penui	= Ícaro
Tawishinanke	= Círculo
Mu'kuteke	= Cuadrado
Aya	= Canto mujer shawi.
Nishitu	= Texto





## Tehshiru'sa, pa'tunu'sa ya'werewake

Niwentunanke nunanpisu ni'sawatun, nahtanturu'sa a'panituku

1. ¿Unpuapita ihsupita sanapiru'sa?
2. ¿Kemanta tehshiteran, insekepitata nuwanteresu manan?
3. Mamapayaru'sa nuntatun nahtanke unpuinsuna inaran unpu tehshitupi irahka ya'wepisu, sha'wichinen inaran niapayaransure'ken pahtuanake ninuntuku.



## nihkatewa nanpirewasu yunkiawa

### Nituhteran ti

A'nahken sanapiru'sa ihpurawanta tehshitatuna mine, urinan, senan inaran yun nihpi, mamapayaru'sa a'chininsu ku naniantupiwe, nahpuatun nuyahsha tehshi uhkuipi.

### Nishitu nuntakasu

Na'kun sanapiru'sa tehshitu kankantatunawe ku irahka nanpispupuchin nihkatuna, ihpurasu nani inapita ayatarewa, i'me, we'ehta nihpisu inapita naniantapi, nahpuatun ihpurasu shirinkatekeran, wa'narayakeran nihpisu inasahchin se'warewa, nahpuatun kanpuasu irahka ninanunenpuake nanpispu ayatarewa.



## A'nara nishitu

**Nituhtu inkantakasu:** sha'wikasu nishitu tehshi a'chinpisu nuntatewa piyapiru'sa ayunkikasu irahka pa'turu'sa, tehshi nihkatuna nanpipisu ku naniantakaisu.

### Mamapayaru'sa tehshi a'chininsu



Ku'wara sha'wikasu nishitu nunchaterasewawe ihsupita nahtanturu'sa kirihkanenke a'paniteke:

1. Nunanpisu ni'ke, panka kañarinamenen nunteke inaran a'paniteke:
2. ¿Ma'ta nihsapi sanapiru'sa?
3. ¿A'nara sha'wikasu nishitu sha'witerinenke ihpura nunanpisuchahchin?
4. ¿Ma'mareta ihesu sha'wikasu nishitu sha'wipi nihka?



### Sha'wikasu nishitu nuntaunpuchin ihsupita imahke:

1. Ushahkeran nunteke inaran a'paniteransupita nahtanturu'sare nuya ni'ke.
2. Nuwa sakutera'wake wa'wishinananu'sa sha'wi pahshiteke.
3. Nananu'sa ku nuwiteransupita wi'shake, inaran mahshuru'sa nahtanke ma'ninsuna teninsu.





## Mamapayaru'sa tehshi a'chininsu

Irahka payaru'sa sha'wituna tuhpi tehshi yanihpachinara yuhki ayamasawasu piahtera uhkuipi, inamare na'kun na'pi, ku uhsha nihpiwe, nuyahsha nihkamare, ina sanapi a'kayanchin su'in u'shitintarin: mahshu wenseatun pa'ke piyahtera matuku tehshiru'sa nii, iterin, sa'ini naputuwachina, mahshunta wensesawatun, pa'chihke pinshi ya'mutawatun penuitarin, ya'ipi ma'sharu'sa tehshiru'sa nitutupisu uruntarin, nani penui tihkiwachina. Saini u'shiterin, a'kusu su'pinterin kepamare, inautupachina mahshusu pa'nin, ahke panperu, panen pa'terin.



Kenankunpachina yunirin piahterara nu'teken wanirinsu nihsawasu, ku ku'shunaninsuwe, ya'were nahpuni nara nihpachina, tehshinta nahpunin pihpirin. Inamare nuyahsha nara wanirinsu sha'weteen i'shuterin inake pinshi penurinsu piyahtera su'namen uhpuruterin. Inausawatun kañariterin i'shukasu, nani naniwachina u'marinwai. Sanapiri ina shawete'en awinterin, a'na simana nihsawasu, nani yanihpachina, a'perin nihkapunawe ahpira, ahpira ni'sarin ku warijanu tarankamarewe, inamare sanapinta na'kun na'nin, ku uhsha nininwe, ku u'urinwe, nuyahsha a'perinsu nihkamare, ku wihkitamarewe. Nani peyara taranpachina, pe'sanpi, pihpirin numu, numu'shin. Inautawatuna urinanteke pumupi, tahpapi. Nani yuhki ya'wepachina, urinan, we'ehta, senan, mine inapita ya nihpachinara, nani yuhkiawarai nirmasawasu, pa'pi tehshi nu'pa nuwitapuna, tehkeinke winkin nihsapasu, kenanpachinara na'keran pa'pi uhkuiapuna,

.....

uhkuisawatuna ina piahtera nu'muhken se'yunpi, inautawatuna nuya tuhkapi a'na nanpihteke ya'ipi piahtera un'mu ayunutamare. Inautawatuna su'pimutusawatuna tahpapi.

**Yuhki tahpapi:** ninin wai amin ku mine, senan, urinan ya'wetupachinawe, nahpuruwai yunkirin tehshitakasu, inamare payanta na'kun nani, yatehshitawachina payanta penuiterin, nu'wa pinuhterin, iterin, ni'kechi shinsha nuwasu, kayurarunsu, ku panka piyapiya nihkapunawe peinen, tehshi ninin, inapuchin kanputa mahparianwa a'chinterinpusu penuitasera, nahputawatun nu'pa piwirin uuuu, uuuu iterin. Nahputawatun pi'winte, iwite, tu'nera inapita piwirin, inawapuchin nu'pa yanpunsarin, nani kañuruwachina kañariterin nihkakasu.

Aminpita a wensesawatun a'chinterin. Payasu wensesawatun piwinte, mahsawatun si'pisarin nu'pa a'naya, a'naya aminpita a'pitarin mini nihkaimare, nahputerin aminpita, pukate sanapinpu tehshi nihkate nuyarayake u'ure, ihpurasu nihpirinwe nanu'sa su'yapachinara ku minike suina u'shitupiwe shirinkatekeran nihpisa'chin inasahchin se'wapi, inasu nihpirinwe ku nuyawe kañu ya'weterinpu, irahka nanpirewasu inapuchin nanpiawa mini, senan, urinan nihkate shawirunchachin u'ure, tenin mamaparu'sa aminpita a'chintatun tehshi. Inapuchin panka urinanta yanihpachinara inauchachin nhtupi, nihkapunawe na'kun narapipi, wawaru'sa ku inake mine, senan, urinan nisapike ku nukutupiwe, kashinu'sa sewapi ni'tun, winawisanta inachachin tahpunanta usha nihsapirinawe tuhpi payaru'sa inauchachin nanu'santa yuhki kenanpirinawe ta'tuna ku inawaru'sasu anukupiwe tehshi nihsawachinara. Ku inapita na'tewatera tehshiru'sa a'pereke tu'karin, nahpuatun inapita yunkipi payaru'sa. Ina tenin ihesu nishitu, irahka payaru'sa tehshi a'chinpisu. Nani tihkirawe. Yusparinken.

**Nishitu kenaneke:** Mahshuru'sa pa'kuteru'sa sha'wirapipisu.



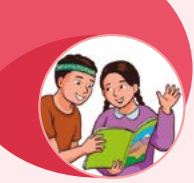
### Sha'wikasu nishitu nunterewasupihkeran ihsupita nahtanturu'sa a'paniteke:

1. ¿Ihsu sha'winanke insuta ina tekenen yunki?
2. ¿Ma'pitata unpupita piahtera ya mahpachinara?
3. ¿Unpuantunta piahtera nu'teshin wanirisu mane?
4. ¿Ma'ta sha'wikasu nishitu sha'witerinpua?
5. ¿Ihsu sha'winan sha'witerinpuchahchin, ihpurawanta kemapiru'sa, sanapiru'sa nisa'pi?
6. ¿Nuya nihka ihpura taweriru'sa tehshitakasu, pa'takasu?  
¿Unpuatunta?



**Niyuntunan:** niyuntunan nishituke sha'wirin teken yunkiru'sa ina nishituke ina sha'wirapire'su. Niyuntunanke inake akurapire sha'winapi nuninsu, nishitu nihsawate inaran teken yunkiru'sa nanitere a'na karihka a yuntunakasu, panka yunkiru'sa, na'wepisupita.





# Kahtu nishitu

## Aimara tehshitu



Ku'wara sha'wikasu nishitu nunchaterasewawe ihsupita nahtanturu'sa kirihkanenke a'paniteke.

1. Nunanpisu ni'ke, panka kañarinamenen nunteke inaran a'paniteke:
2. ¿Ma'ta iterinpu nihka nunanpisu inaran panka kañarinamen?
3. ¿Ma'ta nihka ihsu sha'wikasu nishitu sha'witerinpua?
4. ¿Ma'ta nihka tekenen yunki ihsu sha'wikasu nishitu iterinpua?



**Sha'wikasu nishitu nuntaunpuchin ihsupita imahke:**

1. Ushahkeran nunteke inaran a'paniteransupita nahtanturu'sare nuya ni'ke.
2. Nuwa sakutera'wake wa'wishinananu'sa sha'wi pahshiteke.
3. Nananu'sa ku nuwiteransupita wi'shake, inaran mahshuru'sa nahtanke ma'ninsuna teninsu.



## Aimara tehshitu

Ihsupita aimararu'sa nihpisu ku naniterewe tehkaku, irahka inawa ya'wepike ya'wetupi tehshiru'sa ihu pi'ike 500 kisu ku ya'weyahterapunwe pei'nenake ya'wetaikamare tehshitupisu. Ihu pi'ike IV o V kisu ya'werinsupihkeran ya'wetupi tehshi pinante'en a' napita nanpispisu itupisu Tiwanaku. Ipurawenta inapita yawerantapi ihupitake Cabuza, Nuritu ma'shuke, Maitake inaran Chiribayake, ihu pi'ike yawerinsu irahka 500 y 1000 kisu ya'werinsupihkeran.



Maitakeran nanitere te'kakasu ihupita nani a'shinsarin, pankanaterasarin, ayaterasapi Tiwanaku (San Miguel, Pocoma, Gentilar). Irahka ihu waranka pi'ike yakari 1250 kisu ya'werinsupihkeran, yawerin ihupita nanpispisu San Miguel.

.....

Tehshitupike, ihsupita nihpisu, a'kuana ya'weterinsu nihpirinwe, ya'weterin nuyasha kararupuchin, nininsu kahtupuchin nima'ninsu 90° inaran ni isuaterin akararupuchin, nunaneke, wa'yanen, ya'nurin tuntunawapuchin chamánicos (kultrun) yawereterin machis nikión mapuche.

Pahtuanarusapuchin, tayurapuchin (suru) inaran tawishinante (tawite) pahtuanarusa, tayurapuchin nunanpi (sures) wankanachin nisawatun inaran ku'shininsu, inanawaru'sa wankananteru'sa, niaketerinsu; ku'shin kiwintete, nahpuinachin, nisawatun, yamupinan. Ihsu pi'ike nihpisupita 1200 inaran 1350 kisuusu ya'werinsupihkeran.

Te'shitupisu ya'weterin kara nuwa pahshitupisu nihkapunawe a'napitakeran sahkaimiachin. Nihsha nihsha nihpisu ya'werin, yunshapita, ya'weterin se'keresu, kewanen pineterin nisawatun nihsha nihsha nishitupi pinenke, piyawisa, ka'nanu'sa nunanpisu ya'weterin, inake yara nu'nupita nunanpisu ni'ne, nishirapipisu yawerin.

**Nishitu kenaneke:** [Ser indígena, culturas originarias de Chile eingindigenous.org/index.php/es/norte/aymara/arte/35-ceramica#:~:text=Aunque%20no%20podemos%20hablar%20de,de%20alfarería%20de%20tipo%20doméstico](http://Ser%20ind%C3%ADgena,%20culturas%20originarias%20de%20Chile%20eingindigenous.org/index.php/es/norte/aymara/arte/35-ceramica#:~:text=Aunque%20no%20podemos%20hablar%20de,de%20alfarer%C3%ADa%20de%20tipo%20dom%C3%A9stico).



### **Sha'wikasu nishitu nunterewasupihkeran ihsupita nahtanturu'sa a'paniteke:**

1. ¿Teken yunkiru'sa unpu nuwiteranta' tehshi pa'tuke yaweterinsu?
2. ¿Unpunta yunkiran ninanu yawerewake ku tehshitu pa'tu ku naniantakaimarewe?
3. ¿Unpunta ihpurasu ku minike u'upiwe, senanke kushatupiwe, urinanke ku wenu tapanpiwe?

4. ¿Ma'mareta ihisu sha'wikasu nishitu nishitekai?
5. ¿Uhsupuchahchin ninanunenke sha'wipisu nahtanan?
6. Mamapayaru'sa nahtanke ya'weka tahma nihka ihisu sha'wikasu nishitu nahtanan chahchin ninanunenke inaran ma'ta a'chinterinpusu.
7. Sha'wikasu nishitu nahtansu pihkeran pi'pian nishirapike wa'wishin nananu'sa sha'wi unpuinsuna kañariterinsu tihkikuare, inaran nunanke.

### Yunki ni tiniresu

¿Ma'ta nituhterewa nishitunu'sa nuntatewa?

¿Ma'mareta nituhterewa?

¿Ma'pitata imatewa nituhterewa?

¿Maketa newerarinpua nituhterewasu?

### Nahsha nananu'sa

Sha'wina'pi	= Autor
Niyuntunan	= Síntesis
Tehshiru'sa	= Cerámica
Pa'tunu'sa	= Tejidos
Pahtuana	= Aula
Piyahtera	= Apacharama
Nishitu kenaneke	= Bibliografía
Sha'wikasu nishitu	= Texto expositivo



## Nunenamenu'sa nihsha nihsha

Niwentunanke nunanpisu ni'sawatun, nahtanturu'sa a'panituku

1. ¿Unpuarinta ihisu piyapi nihka?
2. ¿Kemanta a'na taweri kañuwataran nunenamenu'sa ma'pateran?  
¿Insehketa ma'pateran? ¿Unpuatunta?
3. Mahshuru'sa nuntatun nahtanke unpuinsuna inaran unpu  
nunenamenu'sa tananke irahka ya'werinsu sha'wichinen inaran  
niapayaransure'ken pahtuanake ninuntuku.





## kañukeran nuneninpuasu

### Nituhteran ti

Shinshamahshuru'sa tuhpi tananke nunenamenu'sa mahkate ninunenakasu kañu mahpachinpura, ahketeware ku ya'kariya nunentu pei yawewachinawe. Ina chasu nuya nuyapuchin, nimantarin sharu'sasu a'shina ya'weterin ni'tun kahtawarinpua.

### Nishitu nuntakasu

Yankute kañu maninpuakeran inaran a'napita iru kañuru'sa, nituhterewa tanan nunenamenu'sa mahkate ninunenakasu, nihkapuna taweriru'sa pa'ninke kanpua nunenamenu'sa naniantatepuchin niantarewa, wa'yan nimirusahchin yunkirewa, inawatewa nahkun pa'tupirinwe pa'anewa. Irahka nuwitupisu tanan nunenamenu'sa kañupachinara ninunenpisu nanainterasapi.





## A'nara nishitu

**Nituhtu inkantakasu:** yunkirapimaresu nishitu shawi mahshuru'sa sharu'sa mahkatuna ninunpisu nuntawa, ya'werewake ahketeware a su'sukasu nuya nananu'sa.

### Wa'san yankuke ninunenesu



Ku'wara yunkirapimaresu nishitu nunchaterasewawe ihsupita nahtanturu'sa kirihkanenke a'paniteke:

1. Nunanpisu ni'ke, panka kañarinamenen nunteke inaran a'paniteke:
2. ¿Ma'ta unpusarinta piyapi ni'nan?
3. ¿A'nara sha'winan sha'witerinenke ihpura nunanpisuchahchin?
4. ¿Ma'mareta ihu yunkirapimaresu nishitu sha'wipi nihka?



**Yunkirapimaresu nishitu nuntaunpuchin ihsupita imahke:**

1. Ushahkeran nunteke inaran a'paniteransupita nahtanturu'sare nuya ni'ke.
2. Nuwa sakutera'wake wa'wishinananu'sa sha'wi pahshiteke.
3. Nananu'sa ku nuwiteransupita wi'shake, inaran mahshuru'sa nahtanke ma'ninsuna teninsu.



## Wa'san yankuke ninunenesu

Irahka ku nunentun pei yaweriun ni'tun tanan nunenamenu'sake ninunenpi, a'na mahshu sha'wirinsu, a'na wa'washa sapurinkeran imurin imui ku ya pa'kutewachinawe a'shini keparin a'na nunentu piyapi'pa, inari iteri.



Nahsha chimipiteri shikemarurin, wa'sayanku mahsawatun inake nunenke iterin nahputuwachina, na'keran ta'shiramiachin wa'sanyanku mahsawatun akimetawatun wenuka, wenuka nisawasu shi'shirin a'na pa'chirawayake ina wankuichin, inautawatun ina piyapi nunentun keterin, inari penuiterin, penuike ya'ihpi pinuterin intupasu'na kepapirinawe ku imui kañu mahkaku'mare pinuterin, ina kana'pi u'shiterin wai.



Na'ni nunenpachina tanawanke akurin, ina wa'sayanku wa'yani nunenamare. Kararu u'shitarin ahpira ahpira imusawasu usharan, usharan ta'tumarin. Nihsawatun ku na'kun piyapiri nunensarinwe, inkarinsu'na kañariterin nunenapun inariachin nunenatun anuyatarin. Ku nituterewe tahpuna a'napitasu ku na'piwe, inamareanta a'naruachin kañahpi nuyatamare nahkun narapire. Ku uhsha ninewe, sanapisa wenaitupiran ku nuneanpiwe, ku inautuwaterawe naniterin kañahpi imuiru kanakasu'.



Inauchachin se'nayan ikitawate i'shamiachin chi'chiwatera, wa'sa yanku munu ma'sawate na'kera ta'shiramiachin aitere, inautawate ahpira ahpira u'ure, inauchachin a'na piyapiahchin nuneninpu, ku yamuterinenpu, inawatuna irahka shawi piyapiru'sasu kañupachirara tanan nimiriuru'sa mahkatuna ninunetuna nuyatupi, na'kun ninarapituna a'naruachin nuyatupi. Unpuinta kemasu yunkiran nihka, ¿nuya nunenamenu'sa tananke ya'werinsu mahkate ninunenakasu? Ya'ihpi sharu'sa tananke ya'werinsu a'shina ya'weterin maya, nuhsetu kahpi, marihkawa, nuhka, pinshi, nimu, natiu, mahkinanpi inaran nihsha sharu'sa tananke, pahkananke, i'irateke ya'werinsu nuya nuneninpu.

Nahpuatun pa'puyakasu, a'paikasu ya'werin.

**Nishitu kenaneke:** Kunpanama nu'pa ninin.



## Yunkirapimaresu nishitu nunterewasupihkeran ihsupita nahtanturu'sa a'paniteke:

1. ¿Ihsu yunkirapimaresu nishitu insuta ina tekenen yunki?
2. ¿Ma'pitata unpuateta nanitere ninunenakasu kañuwatera?
3. ¿Unpu nunenpita wa'washa nahsha chimipiteri shikemarurinsu?  
¿Unpuatunta inaputupi?
4. ¿Ma'ta yunkirapimaresu nishitu sha'witerinpua?
5. ¿Ihsu yunkirapimaresu nishitu, ihpurawanta ninunensa'rewa?
6. ¿Kema tenan, nuya nihka nunenamenu'sake ninunenakasu?  
¿Unpuatunta?



**Kanpura sha'wiresu:** kanpura sha'wiresu nishitu nuntawate kanpura sha'wiresu sha'wirapikamare pi'pisha nihkamare nishitu. Nihsha nihtamare a'na nishitu, kanpura sha'wiresu ku nuwanterinwe akuantakasu kiwianaru'sa, ihturu'sa, kahturawaru'sa wisharesu ("), kiwinteteru'sa. Kanpuara sha'wirapireawapuchin, nuyahsha nihkamare ina nuntuna'pi nuya ichiyunkitunan nahtanatun nuya kankantamare inaran ma'ninsu'na nu'tehken sha'wisaransu. Kanpura sha'wirapiresu tuhpinan nishitu teninsu nishirapitepuchin a'naken nananu'sa ayawereteresu. Nuwantere a'na piyapi yunkiru'sa, nishituri sha'wirinsu nahtanakasu inaran inakeranchahchin sha'wiantakasu.





## Kahtu nishitu

### Unpu ya'nupisu'na



Ku'wara yunkirapimaresu nishitu nunchaterasewawe ihsupita nahtanturu'sa kirihkanenke a'paniteke:

1. Nunanpisu ni'ke, panka kañarinamenen nunteke inaran a'paniteke:
2. ¿Ma'ta iterinpu nihka nunanpisu inaran panka kañarinamen?
3. ¿Ma'ta nihka ihsu yunkirapimaresu nishitu sha'witerinpua?
4. ¿Ma'ta nihka tekenen yunki ihsu yunkirapimaresu nishitu iterinpu?



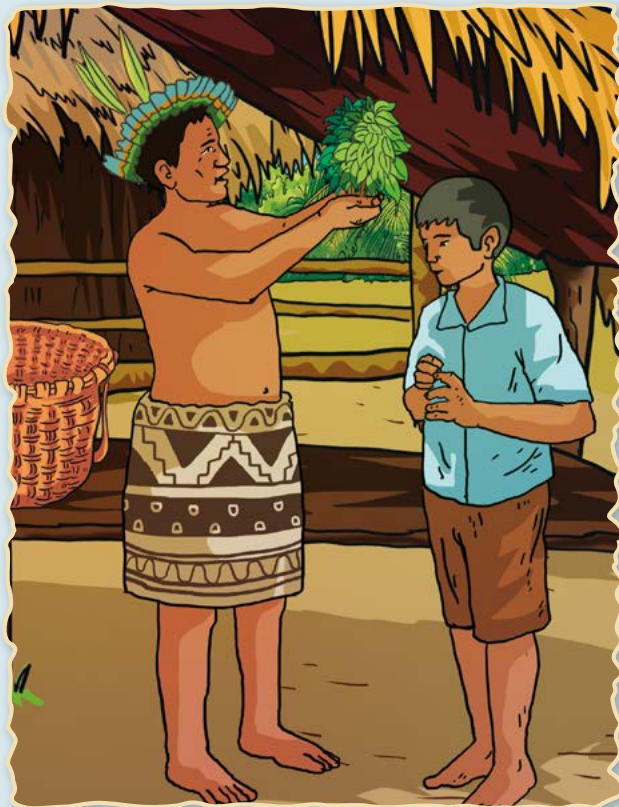
**Yunkirapimaresu nishitu nuntaunpuchin ihsupita imahke:**

1. Ushahkeran nunteke inaran a'paniteransupita nahtanturu'sare nuya ni'ke.
2. Nuwa sakutera'wake wa'wishinananu'sa sha'wi pahshiteke.
3. Nananu'sa ku nuwiteransupita wi'sshake, inaran mahshuru'sa nahtanke ma'ninsuna teninsu.



## Unpu yanupisu'na

Bora ninanu ya'wetupisu  
ya'weretupi ihesu sikruke  
XVI ihesu rekiunke  
kerinkuru'sa kankiwachinara  
inanan purtukeru'santa.  
Ma'sharu'sa nihpisi  
ihsupitake keparin  
nahpuinsachin, nahpuru  
kañarita'wi shirinka  
uhkuiatuna pi'tantapi a'na  
paiseke nani tihkirapuchin  
sikru XIX, kurunpiaru'sa  
piruanuru'sare niawepi  
nimantarin, nahpuru nani  
ya'werin tahshinan pei  
Ararakuarake inanan a'papi  
ma'sharu'sa ya'werinsu suntaruru'sa, inawa'tuna ni'pi a'na ninanuawa  
inawasa'chin ya'wepisu.



Ihsupita nihkatuna kayuntupi kemaru'sa ninanunenta, nahpuatuna  
a'na ninanu u'kuiatuna yawewantupi. Boraru'sapuchin Igará  
paranáke inake irahka a'naterahpu pi'i nisawasu yu'se nanan  
a'chinapiru'sari ichi yawerin inanan shirinka nawianpun u'kuiatuna  
juansocokeran. Ihsupita piyapiru'sa unpuinsuna ya'wepisu  
kehkatuna kayunterinenpu, nuya nimara, ma'sha nuya nininsu  
mahkaku ya'werin, kanpuanta ya'werewake inapuchin nihkatewa  
sahkatakasumare.

Ma'sha pa'anpisu:

Ihsupita iminke sha'katuna pa'anpi wai ke'sha, ma'kinanpi, sha'pun, panta'pi, inaran anahken kashinu'sa shi'nara, tahkun. Nanpiunsu sha'pi ma'sha nunen nihkaimare, nahpuatun ya sha'pachinara musharapipi inaran chinihken narapipi'. Pa'awa kanpuanta boraru'sa nanpirinsupuchin nihkatewa ihsuru'pake kemupiru'sare'kenpua nanpiawa.

**Nishitu kenaneke:** [https://www.mininterior.gov.co/sites/default/files/upload/SIIC/PueblosIndigenas/pueblo\\_bora.pdf](https://www.mininterior.gov.co/sites/default/files/upload/SIIC/PueblosIndigenas/pueblo_bora.pdf).



### **Yunkirapimaresu nishitu nunterewasupihkeran ihsupita nahtanturu'sa a'paniteke:**

1. ¿Maninta tehkapun nihka ihsu yunkirapimaresu nishitu?
2. ¿Insekepitata Bora piyapiru'sa ya'wepi?
3. ¿Unputa ya'ipiyaran Bora piyapiru'sa ya'wepi?
4. ¿Unpuatunta nihsha nihsha ninanuke Bora piyapiru'sa ya'wepi?
5. ¿Ma'mareta ihsu yunkirapimaresu nishitekai?
6. ¿Uhsupuchahchin ninanunenke yunkirapimaresu nishitu sha'wipisu nahtanan?
7. Tatamahshuru'sa nahtanke ya'weka tahma nihka ihsu yunkirapimaresu nishitu nahtanan chahchin ninanunenke inaran ma'ta a'chinterinpusu.
8. ¿Nuya nihka kanpua piyapiru'sapuchin nihpisu Piruru'teke ya'wekasu?  
¿Unpuatunta?



## Yunki ni tiniresu

¿Ma'ta nituhterewa nishitunu'sa nuntatewa?,  
¿ma'mareta nituhterewa?,  
¿ma'pitata imatewa nituhterewa?  
¿Sahkai ni'nan ninewasu? ¿Unpuatunta?  
¿Maketa newerarinpua nituhterewasu?

## Nahsha nananu'sa

Kanpura yunkiate sha'wiresu	=	Parafraseo
Panka kañarinamen	=	Título
kiwianaru'sa	=	Comillas
Ihturu'sa	=	Puntos
Kahturawaru'sa	=	Las comillas
Wi'sharesu	=	La raya
kiwinteteru'sa	=	La diéresis
Nunentu piyapi	=	Sanitario
Nunentu pei	=	Posta médica
Yankute kañu	=	Covid 2019
Wa'yan nimiriu	=	Medicina farmacéutica
Nunenamenu'sa	=	Plantas medicinales
Tahshinan pei	=	Cárcel
Na'in pei	=	Calabozo
Wa'san yanku	=	Rosa sisa
Yunkirapimaresu nishitu	=	Texto argumentativo



# Shawi nishira nuwitakasu'

A



atari

Ch

ch



chinsha

E

e



epe

H

h



tahkun

I

i



imira

K

k



kiraman

M

m



mayu

N

n



nara

Ñ

ñ



ñawi

P

p



pawara

R

r



rekehterin

S

s



sasa'

Sh

sh



shuni

T

t



tayu'

U

u



urinan

W

w



wanki

Y

y



yu

'

'



nu'nu'

LENGUA

APROBADO POR

GRAFÍAS

VOCALES

CONSONANTES

REGIÓN

Shawi

RM.N.º 303-2015-MINEDU

18

4

14

Loreto y San Martín



# MAPA LINGÜÍSTICO DEL PERÚ PARA LA EIB



PERÚ

Ministerio de Educación



## FAMILIAS LINGÜÍSTICAS Y LENGUAS ORIGINARIAS DEL PERÚ

### Familia Arawa (1)

- madja

### Familia Arawak (10)

- ashaninka
- kakinte
- chamicuro
- iñapari
- matsigenka
- nanti
- nomatsigenka
- resigaró
- yanesha
- yiríe

### Familia Áru (3)

- aimara
- kawki
- jaqaru

### Familia Bora (1)

- bora

### Familia Caranacas (2)

- shawi
- shiwilu

### Familia Harakbut (1)

- harakbut

### Familia Huitoto (2)

- muri-muinani
- ocaina

### Familia Jibaro (3)

- achuar
- awajún
- wampis

### Familia Kandozi (1)

- kandozi-chapra

### Familia Muniche (1)

- muniche

### Familia Pano (10)

- amahuaca
- kapanawa
- cashinahua
- isconahua
- kakataibo
- matsés
- sharanahua
- shipibo-konibo
- yaminahua
- nahua (yora)

### Familia Peba-Yagua (1)

- yagua

### Familia Quechua (1)

- quechua

### Familia Urarina (1)

- urarina

### Familia Tacana (1)

- ese eja

### Familia Ticuna (1)

- ticuna

### Familia Tucano (2)

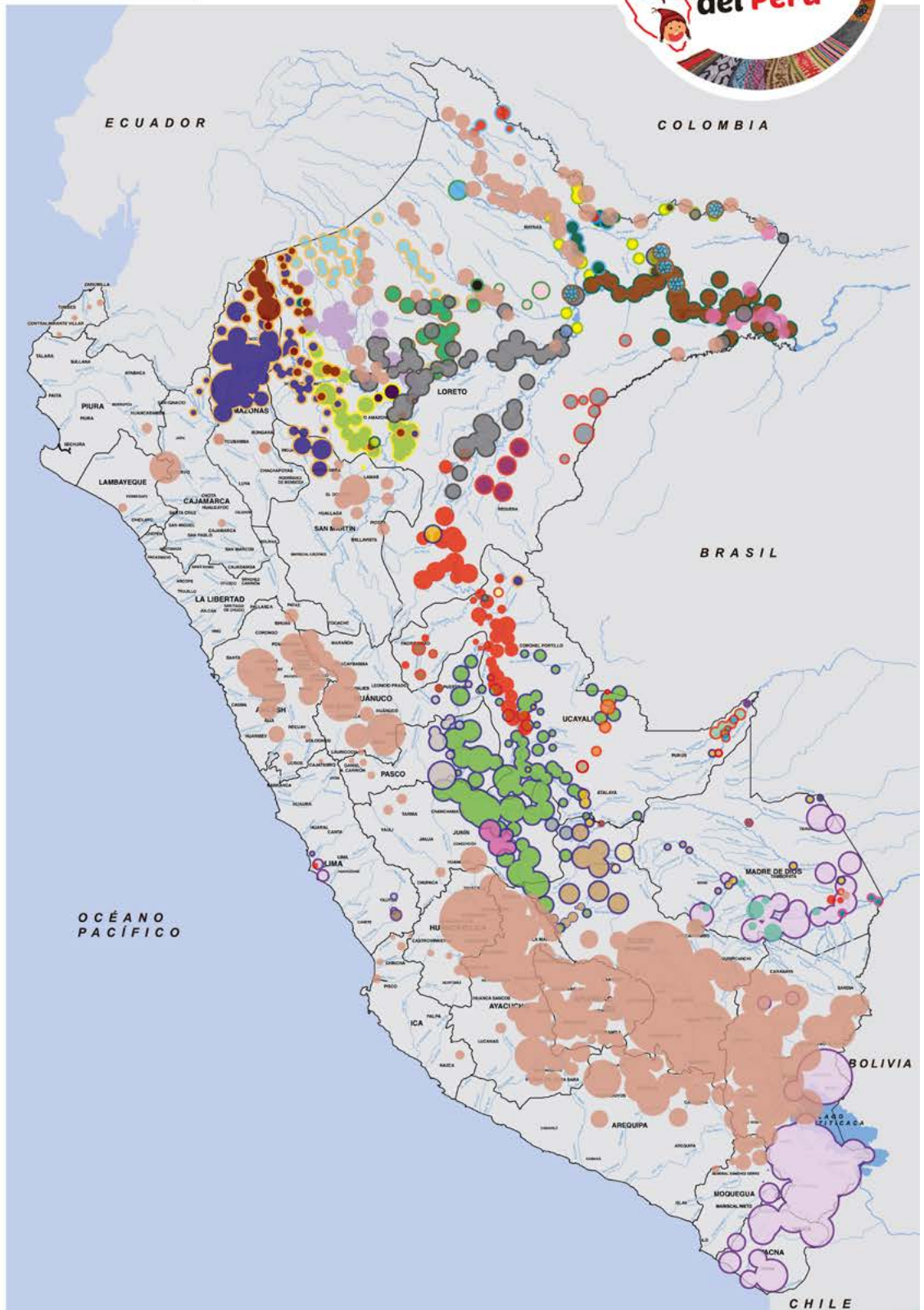
- majiki
- secoya

### Familia Tupi-Guaraní (2)

- kukama kukamiría
- omagua

### Familia Záparo (3)

- arabela
- ikitu
- taushiro



# CARTA DEMOCRÁTICA INTERAMERICANA

## I La democracia y el sistema interamericano

### Artículo 1

Los pueblos de América tienen derecho a la democracia y sus gobiernos la obligación de promoverla y defenderla. La democracia es esencial para el desarrollo social, político y económico de los pueblos de las Américas.

### Artículo 2

El ejercicio efectivo de la democracia representativa es la base del estado de derecho y los regímenes constitucionales de los Estados Miembros de la Organización de los Estados Americanos. La democracia representativa se refuerza y profundiza con la participación permanente, ética y responsable de la ciudadanía en un marco de legalidad conforme al respectivo orden constitucional.

### Artículo 3

Son elementos esenciales de la democracia representativa, entre otros, el respeto a los derechos humanos y las libertades fundamentales; el acceso al poder y su ejercicio con sujeción al estado de derecho; la celebración de elecciones periódicas, libres, justas y basadas en el sufragio universal y secreto como expresión de la soberanía del pueblo; el régimen plural de partidos y organizaciones políticas; y la separación e independencia de los poderes públicos.

### Artículo 4

Son componentes fundamentales del ejercicio de la democracia la transparencia de las actividades gubernamentales, la probidad, la responsabilidad de los gobiernos en la gestión pública, el respeto por los derechos sociales y la libertad de expresión y de prensa. La subordinación constitucional de todas las instituciones del Estado a la autoridad civil legalmente constituida y el respeto al estado de derecho de todas las entidades y sectores de la sociedad son igualmente fundamentales para la democracia.

### Artículo 5

El fortalecimiento de los partidos y de otras organizaciones políticas es prioritario para la democracia. Se deberá prestar atención especial a la problemática derivada de los altos costos de las campañas electorales y al establecimiento de un régimen equilibrado y transparente de financiación de sus actividades.

### Artículo 6

La participación de la ciudadanía en las decisiones relativas a su propio desarrollo es un derecho y una responsabilidad. Es también una condición necesaria para el pleno y efectivo ejercicio de la democracia. Promover y fomentar diversas formas de participación fortalece la democracia.

## II La democracia y los derechos humanos

### Artículo 7

La democracia es indispensable para el ejercicio efectivo de las libertades fundamentales y los derechos humanos, en su carácter universal, indivisible e interdependiente, consagrados en las respectivas constituciones de los Estados y en los instrumentos interamericanos e internacionales de derechos humanos.

### Artículo 8

Cualquier persona o grupo de personas que consideren que sus derechos humanos han sido violados pueden interponer denuncias o peticiones ante el sistema interamericano de promoción y protección de los derechos humanos conforme a los procedimientos establecidos en el mismo. Los Estados Miembros reafirman su intención de fortalecer el sistema interamericano de protección de los derechos humanos para la consolidación de la democracia en el Hemisferio.

### Artículo 9

La eliminación de toda forma de discriminación, especialmente la discriminación de género, étnica y racial, y de las diversas formas de intolerancia, así como la promoción y protección de los derechos humanos de los pueblos indígenas y los migrantes y el respeto a la diversidad étnica, cultural y religiosa en las Américas, contribuyen al fortalecimiento de la democracia y la participación ciudadana.

### Artículo 10

La promoción y el fortalecimiento de la democracia requieren el ejercicio pleno y eficaz de los derechos de los trabajadores y la aplicación de normas laborales básicas, tal como están consagradas en la Declaración de la Organización Internacional del Trabajo (OIT) relativa a los Principios y Derechos Fundamentales en el Trabajo y su Seguimiento, adoptada en 1998, así como en otras convenciones básicas afines de la OIT. La democracia se fortalece con el mejoramiento de las condiciones laborales y la calidad de vida de los trabajadores del Hemisferio.

## III Democracia, desarrollo integral y combate a la pobreza

### Artículo 11

La democracia y el desarrollo económico y social son interdependientes y se refuerzan mutuamente.

### Artículo 12

La pobreza, el analfabetismo y los bajos niveles de desarrollo humano son factores que inciden negativamente en la consolidación de la democracia. Los Estados Miembros de la OEA se comprometen a adoptar y ejecutar todas las acciones necesarias para la creación de empleo productivo, la reducción de la pobreza y la erradicación de la pobreza extrema, teniendo en cuenta las diferentes realidades y condiciones económicas de los países del Hemisferio. Este compromiso común frente a los problemas del desarrollo y la pobreza también destaca la importancia de mantener los equilibrios macroeconómicos y el imperativo de fortalecer la cohesión social y la democracia.

### Artículo 13

La promoción y observancia de los derechos económicos, sociales y culturales son consustanciales al desarrollo integral, al crecimiento económico con equidad y a la consolidación de la democracia en los Estados del Hemisferio.

### Artículo 14

Los Estados Miembros acuerdan examinar periódicamente las acciones adoptadas y ejecutadas por la Organización encaminadas a fomentar el diálogo, la cooperación para el desarrollo integral y el combate a la pobreza en el Hemisferio, y tomar las medidas oportunas para promover estos objetivos.

### Artículo 15

El ejercicio de la democracia facilita la preservación y el manejo adecuado del medio ambiente. Es esencial que los Estados del Hemisferio implementen políticas y estrategias de protección del medio ambiente, respetando los diversos tratados y convenciones, para lograr un desarrollo sostenible en beneficio de las futuras generaciones.

### Artículo 16

La educación es clave para fortalecer las instituciones democráticas, promover el desarrollo del potencial humano y el alivio de la pobreza y fomentar un mayor entendimiento entre los pueblos. Para lograr estas metas, es esencial que una educación de calidad esté al alcance de todos, incluyendo a las niñas y las mujeres, los habitantes de las zonas rurales y las personas que pertenecen a las minorías.

## IV Fortalecimiento y preservación de la institucionalidad democrática

### Artículo 17

Cuando el gobierno de un Estado Miembro considere que está en riesgo su proceso político institucional democrático o su legítimo ejercicio del poder, podrá recurrir al Secretario General o al Consejo Permanente a fin de solicitar asistencia para el fortalecimiento y preservación de la institucionalidad democrática.

### Artículo 18

Cuando en un Estado Miembro se produzcan situaciones que pudieran afectar el desarrollo del proceso político institucional democrático o el legítimo ejercicio del poder, el Secretario General o el Consejo Permanente podrá, con el consentimiento previo del gobierno afectado, disponer visitas y otras gestiones con la finalidad de hacer un análisis de la situación. El Secretario General elevará un informe al Consejo Permanente, y éste realizará una apreciación colectiva de la situación y, en caso necesario, podrá adoptar decisiones dirigidas a la preservación de la institucionalidad democrática y su fortalecimiento.

### Artículo 19

Basado en los principios de la Carta de la OEA y con sujeción a sus normas, y en concordancia con la cláusula democrática contenida en la Declaración de la ciudad de Quebec, la ruptura del orden democrático o una alteración del orden constitucional que afecte gravemente el orden democrático en un Estado Miembro constituye, mientras persista, un obstáculo insuperable para la participación de su gobierno en las sesiones de la Asamblea General, de la Reunión de Consulta, de los Consejos de la Organización y de las conferencias especializadas, de las comisiones, grupos de trabajo y demás órganos de la Organización.

### Artículo 20

En caso de que en un Estado Miembro se produzca una alteración del orden constitucional que afecte gravemente su orden democrático, cualquier Estado Miembro o el Secretario General podrá solicitar la convocatoria inmediata del Consejo Permanente para realizar una apreciación colectiva de la situación y adoptar las decisiones que estime conveniente. El Consejo Permanente, según la situación, podrá disponer la realización de las gestiones diplomáticas necesarias, incluidos los buenos oficios, para promover la normalización de la institucionalidad democrática. Si las gestiones diplomáticas resultaren infructuosas o si la urgencia del caso lo aconsejare, el Consejo Permanente convocará de inmediato un período extraordinario de sesiones de la Asamblea General para que ésta adopte las decisiones que estime apropiadas, incluyendo gestiones diplomáticas, conforme a la Carta de la Organización, el derecho internacional y las disposiciones de la presente Carta Democrática. Durante el proceso se realizarán las gestiones diplomáticas necesarias, incluidos los buenos oficios, para promover la normalización de la institucionalidad democrática.

### Artículo 21

Cuando la Asamblea General, convocada a un período extraordinario de sesiones, constate que se ha producido la ruptura del orden democrático en un Estado Miembro y que las gestiones diplomáticas han sido infructuosas, conforme a la Carta de la OEA tomará la decisión de suspender a dicho Estado Miembro del ejercicio de su derecho de participación en la OEA con el voto afirmativo de los dos tercios de los Estados Miembros. La suspensión entrará en vigor de inmediato. El Estado Miembro que hubiera sido objeto de suspensión deberá continuar observando el cumplimiento de sus obligaciones como miembro de la Organización, en particular en materia de derechos humanos.

Adoptada la decisión de suspender a un gobierno, la Organización mantendrá sus gestiones diplomáticas para el restablecimiento de la democracia en el Estado Miembro afectado.

### Artículo 22

Una vez superada la situación que motivó la suspensión, cualquier Estado Miembro o el Secretario General podrá proponer a la Asamblea General el levantamiento de la suspensión. Esta decisión se adoptará por el voto de los dos tercios de los Estados Miembros, de acuerdo con la Carta de la OEA.

## V La democracia y las misiones de observación electoral

### Artículo 23

Los Estados Miembros son los responsables de organizar, llevar a cabo y garantizar procesos electorales libres y justos. Los Estados Miembros, en ejercicio de su soberanía, podrán solicitar a la OEA asesoramiento o asistencia para el fortalecimiento y desarrollo de sus instituciones y procesos electorales, incluido el envío de misiones preliminares para ese propósito.

### Artículo 24

Las misiones de observación electoral se llevarán a cabo por solicitud del Estado Miembro interesado. Con tal finalidad, el gobierno de dicho Estado y el Secretario General celebrarán un convenio que determine el alcance y la cobertura de la misión de observación electoral de que se trate. El Estado Miembro deberá garantizar las condiciones de seguridad, libre acceso a la información y amplia cooperación con la misión de observación electoral. Las misiones de observación electoral se realizarán de conformidad con los principios y normas de la OEA. La Organización deberá asegurar la eficacia e independencia de estas misiones, para lo cual se las dotará de los recursos necesarios. Las mismas se realizarán de forma objetiva, imparcial y transparente, y con la capacidad técnica apropiada. Las misiones de observación electoral presentarán oportunamente al Consejo Permanente, a través de la Secretaría General, los informes sobre sus actividades.

### Artículo 25

Las misiones de observación electoral deberán informar al Consejo Permanente, a través de la Secretaría General, si no existiesen las condiciones necesarias para la realización de elecciones libres y justas. La OEA podrá enviar, con el acuerdo del Estado interesado, misiones especiales a fin de contribuir a crear o mejorar dichas condiciones.

## VI Promoción de la cultura democrática

### Artículo 26

La OEA continuará desarrollando programas y actividades dirigidos a promover los principios y prácticas democráticas y fortalecer la cultura democrática en el Hemisferio, considerando que la democracia es un sistema de vida fundado en la libertad y el mejoramiento económico, social y cultural de los pueblos. La OEA mantendrá consultas y cooperación continua con los Estados Miembros, tomando en cuenta los aportes de organizaciones de la sociedad civil que trabajen en esos ámbitos.

### Artículo 27

Los programas y actividades se dirigirán a promover la gobernabilidad, la buena gestión, los valores democráticos y el fortalecimiento de la institucionalidad política y de las organizaciones de la sociedad civil. Se prestará atención especial al desarrollo de programas y actividades para la educación de la niñez y la juventud como forma de asegurar la permanencia de los valores democráticos, incluidas la libertad y la justicia social.

### Artículo 28

Los Estados promoverán la plena e igualitaria participación de la mujer en las estructuras políticas de sus respectivos países como elemento fundamental para la promoción y ejercicio de la cultura democrática.

# El Acuerdo Nacional

El 22 de julio de 2002, los representantes de las organizaciones políticas, religiosas, del Gobierno y de la sociedad civil firmaron el compromiso de trabajar, todos, para conseguir el bienestar y desarrollo del país. Este compromiso es el Acuerdo Nacional.

El Acuerdo persigue cuatro objetivos fundamentales. Para alcanzarlos, todos los peruanos de buena voluntad tenemos, desde el lugar que ocupemos o el rol que desempeñemos, el deber y la responsabilidad de decidir, ejecutar, vigilar o defender los compromisos asumidos. Estos son tan importantes que serán respetados como políticas permanentes para el futuro.

Por esta razón, como niños, niñas, adolescentes o adultos, ya sea como estudiantes o trabajadores, debemos promover y fortalecer acciones que garanticen el cumplimiento de esos cuatro objetivos que son los siguientes:

## **1. Democracia y Estado de Derecho**

La justicia, la paz y el desarrollo que necesitamos los peruanos sólo se pueden dar si conseguimos una verdadera democracia. El compromiso del Acuerdo Nacional es garantizar una sociedad en la que los derechos son respetados y los ciudadanos viven seguros y expresan con libertad sus opiniones a partir del diálogo abierto y enriquecedor; decidiendo lo mejor para el país.

## **2. Equidad y Justicia Social**

Para poder construir nuestra democracia, es necesario que cada una de las personas que

conformamos esta sociedad, nos sintamos parte de ella. Con este fin, el Acuerdo promoverá el acceso a las oportunidades económicas, sociales, culturales y políticas. Todos los peruanos tenemos derecho a un empleo digno, a una educación de calidad, a una salud integral, a un lugar para vivir. Así, alcanzaremos el desarrollo pleno.

## **3. Competitividad del País**

Para afianzar la economía, el Acuerdo se compromete a fomentar el espíritu de competitividad en las empresas, es decir, mejorar la calidad de los productos y servicios, asegurar el acceso a la formalización de las pequeñas empresas y sumar esfuerzos para fomentar la colocación de nuestros productos en los mercados internacionales.

## **4. Estado Eficiente, Transparente y Descentralizado**

Es de vital importancia que el Estado cumpla con sus obligaciones de manera eficiente y transparente para ponerse al servicio de todos los peruanos. El Acuerdo se compromete a modernizar la administración pública, desarrollar instrumentos que eliminen la corrupción o el uso indebido del poder. Asimismo, descentralizar el poder y la economía para asegurar que el Estado sirva a todos los peruanos sin excepción. Mediante el Acuerdo Nacional nos comprometemos a desarrollar maneras de controlar el cumplimiento de estas políticas de Estado, a brindar apoyo y difundir constantemente sus acciones a la sociedad en general.

# SÍMBOLOS DE LA PATRIA



Bandera Nacional



Himno Nacional



Escudo Nacional

## Declaración Universal de los Derechos Humanos

El 10 de diciembre de 1948, la Asamblea General de las Naciones Unidas aprobó y proclamó la Declaración Universal de Derechos Humanos, cuyos artículos figuran a continuación:

**Artículo 1.-** Todos los seres humanos nacen libres e iguales en dignidad y derechos y (...) deben comportarse fraternalmente los unos con los otros.

**Artículo 2.-** Toda persona tiene todos los derechos y libertades proclamados en esta Declaración, sin distinción alguna de raza, color, sexo, idioma, religión, opinión política o de cualquier otra índole, origen nacional o social, posición económica, nacimiento o cualquier otra condición. Además, no se hará distinción alguna fundada en la condición política, jurídica o internacional del país o territorio de cuya jurisdicción dependa una persona (...).

**Artículo 3.-** Todo individuo tiene derecho a la vida, a la libertad y a la seguridad de su persona.

**Artículo 4.-** Nadie estará sometido a esclavitud ni a servidumbre; la esclavitud y la trata de esclavos están prohibidas en todas sus formas.

**Artículo 5.-** Nadie será sometido a torturas ni a penas o tratos crueles, inhumanos o degradantes.

**Artículo 6.-** Todo ser humano tiene derecho, en todas partes, al reconocimiento de su personalidad jurídica.

**Artículo 7.-** Todos son iguales ante la ley y tienen, sin distinción, derecho a igual protección de la ley. Todos tienen derecho a igual protección contra toda discriminación que infrinja esta Declaración (...).

**Artículo 8.-** Toda persona tiene derecho a un recurso efectivo, ante los tribunales nacionales competentes, que la ampare contra actos que violen sus derechos fundamentales (...).

**Artículo 9.-** Nadie podrá ser arbitrariamente detenido, preso ni desterrado.

**Artículo 10.-** Toda persona tiene derecho, en condiciones de plena igualdad, a ser oída públicamente y con justicia por un tribunal independiente e imparcial, para la determinación de sus derechos y obligaciones o para el examen de cualquier acusación contra ella en materia penal.

**Artículo 11.-**

1. Toda persona acusada de delito tiene derecho a que se presuma su inocencia mientras no se pruebe su culpabilidad (...).

2. Nadie será condenado por actos u omisiones que en el momento de cometerse no fueron delictivos según el Derecho nacional o internacional. Tampoco se impondrá pena más grave que la aplicable en el momento de la comisión del delito.

**Artículo 12.-** Nadie será objeto de injerencias arbitrarias en su vida privada, su familia, su domicilio o su correspondencia, ni de ataques a su honra o a su reputación. Toda persona tiene derecho a la protección de la ley contra tales injerencias o ataques.

**Artículo 13.-**

1. Toda persona tiene derecho a circular libremente y a elegir su residencia en el territorio de un Estado.

2. Toda persona tiene derecho a salir de cualquier país, incluso del propio, y a regresar a su país.

**Artículo 14.-**

1. En caso de persecución, toda persona tiene derecho a buscar asilo, y a disfrutar de él, en cualquier país.

2. Este derecho no podrá ser invocado contra una acción judicial realmente originada por delitos comunes o por actos opuestos a los propósitos y principios de las Naciones Unidas.

**Artículo 15.-**

1. Toda persona tiene derecho a una nacionalidad.

2. A nadie se privará arbitrariamente de su nacionalidad ni del derecho a cambiar de nacionalidad.

**Artículo 16.-**

1. Los hombres y las mujeres, a partir de la edad núbil, tienen derecho, sin restricción alguna por motivos de raza, nacionalidad o religión, a casarse y fundar una familia (...).

2. Sólo mediante libre y pleno consentimiento de los futuros esposos podrá contraerse el matrimonio.

3. La familia es el elemento natural y fundamental de la sociedad y tiene derecho a la protección de la sociedad y del Estado.

**Artículo 17.-**

1. Toda persona tiene derecho a la propiedad, individual y colectivamente.

2. Nadie será privado arbitrariamente de su propiedad.

**Artículo 18.-** Toda persona tiene derecho a la libertad de pensamiento, de conciencia y de religión (...).

**Artículo 19.-** Todo individuo tiene derecho a la libertad de opinión y de expresión (...).

**Artículo 20.-**

1. Toda persona tiene derecho a la libertad de reunión y de asociación pacíficas.

2. Nadie podrá ser obligado a pertenecer a una asociación.

**Artículo 21.-**

1. Toda persona tiene derecho a participar en el gobierno de su país, directamente o por medio de representantes libremente escogidos.

2. Toda persona tiene el derecho de acceso, en condiciones de igualdad, a las funciones públicas de su país.

3. La voluntad del pueblo es la base de la autoridad del poder público; esta voluntad se expresará mediante elecciones auténticas que habrán de celebrarse periódicamente, por sufragio universal e igual y por voto secreto u otro procedimiento equivalente que garantice la libertad del voto.

**Artículo 22.-** Toda persona (...) tiene derecho a la seguridad social, y a obtener (...) habida cuenta de la organización y los recursos de cada Estado, la satisfacción de los derechos económicos, sociales y culturales, indispensables a su dignidad y al libre desarrollo de su personalidad.

**Artículo 23.-**

1. Toda persona tiene derecho al trabajo, a la libre elección de su trabajo, a condiciones equitativas y satisfactorias de trabajo y a la protección contra el desempleo.

2. Toda persona tiene derecho, sin discriminación alguna, a igual salario por trabajo igual.

3. Toda persona que trabaja tiene derecho a una remuneración equitativa y satisfactoria, que le asegure, así como a su familia, una existencia conforme a la dignidad humana y que será completada, en caso necesario, por cualesquiera otros medios de protección social.

4. Toda persona tiene derecho a fundar sindicatos y a sindicarse para la defensa de sus intereses.

**Artículo 24.-**

Toda persona tiene derecho al descanso, al disfrute del tiempo libre, a una limitación razonable de la duración del trabajo y a vacaciones periódicas pagadas.

**Artículo 25.-**

1. Toda persona tiene derecho a un nivel de vida adecuado que le asegure, así como a su familia, la salud y el bienestar, y en especial la alimentación, el vestido, la vivienda, la asistencia médica y los servicios sociales necesarios; tiene asimismo derecho a los seguros en caso de desempleo, enfermedad, invalidez, vejez u otros casos de pérdida de sus medios de subsistencia por circunstancias independientes de su voluntad.

2. La maternidad y la infancia tienen derecho a cuidados y asistencia especiales. Todos los niños, nacidos de matrimonio o fuera de matrimonio, tienen derecho a igual protección social.

**Artículo 26.-**

1. Toda persona tiene derecho a la educación. La educación debe ser gratuita, al menos en lo concerniente a la instrucción elemental y fundamental. La instrucción elemental será obligatoria. La instrucción técnica y profesional habrá de ser generalizada; el acceso a los estudios superiores será igual para todos, en función de los méritos respectivos.

2. La educación tendrá por objeto el pleno desarrollo de la personalidad humana y el fortalecimiento del respeto a los derechos humanos y a las libertades fundamentales; favorecerá la comprensión, la tolerancia y la amistad entre todas las naciones y todos los grupos étnicos o religiosos; y promoverá el desarrollo de las actividades de las Naciones Unidas para el mantenimiento de la paz.

3. Los padres tendrán derecho preferente a escoger el tipo de educación que habrá de darse a sus hijos.

**Artículo 27.-**

1. Toda persona tiene derecho a tomar parte libremente en la vida cultural de la comunidad, a gozar de las artes y a participar en el progreso científico y en los beneficios que de él resulten.

2. Toda persona tiene derecho a la protección de los intereses morales y materiales que le correspondan por razón de las producciones científicas, literarias o artísticas de que sea autora.

**Artículo 28.-** Toda persona tiene derecho a que se establezca un orden social e internacional en el que los derechos y libertades proclamados en esta Declaración se hagan plenamente efectivos.

**Artículo 29.-**

1. Toda persona tiene deberes respecto a la comunidad (...).

2. En el ejercicio de sus derechos y en el disfrute de sus libertades, toda persona estará solamente sujeta a las limitaciones establecidas por la ley con el único fin de asegurar el reconocimiento y el respeto de los derechos y libertades de los demás, y de satisfacer las justas exigencias de la moral, del orden público y del bienestar general en una sociedad democrática.

3. Estos derechos y libertades no podrán, en ningún caso, ser ejercidos en oposición a los propósitos y principios de las Naciones Unidas.

**Artículo 30.-** Nada en esta Declaración podrá interpretarse en el sentido de que confiere derecho alguno al Estado, a un grupo o a una persona, para emprender y desarrollar actividades (...) tendientes a la supresión de cualquiera de los derechos y libertades proclamados en esta Declaración.

DISTRIBUIDO GRATUITAMENTE POR EL MINISTERIO DE EDUCACIÓN  
PROHIBIDA SU VENTA