

# Ninuntunan 2



Shawi

Texto de Comunicación del 2° Secundaria



PERÚ

Ministerio  
de Educación

# El ciudadano que queremos



# Ninuntunan 2





Ministerio de Educación

Dirección General de Educación Básica Alternativa, Intercultural Bilingüe  
y de Servicios Educativos en el Ámbito Rural

Dirección de Educación Intercultural Bilingüe

## **Ninuntunan 2**

### **TEXTO DE COMUNICACIÓN DEL 2° SECUNDARIA - SHAWI**

©Ministerio de Educación  
Av. De la Arqueología cuadra 2, San Borja  
Lima, Perú  
Teléfono: 615-5800  
[www.gob.pe/minedu](http://www.gob.pe/minedu)

Segunda edición, 2024  
Tiraje: 918 ejemplares  
Impreso en julio 2024

#### **Elaboración de contenido**

Daniel Inuma Zuta

#### **Validación participativa**

Pedro Huiñapi Huazanga

#### **Asesoría y revisión técnica (Digeibira-DEIB)**

Genaro Quintero Bendezu, Maria Teresa Lavado Y Fernández

#### **Diseño y diagramación**

Roxana Correa Morales

#### **Ilustraciones**

Archivo DEIB-Digeibira

#### **Cuidado de edición**

María Teresa Lavado Y Fernandez

Impreso en:  
WNZ Impresiones Comerciales S. A. C.  
Jr. German Carrasco N.° 2155, Cercado de Lima - Lima  
RUC: 20606530782

Hecho el Depósito Legal en la Biblioteca Nacional del Perú N.° 2024 - 04035

Todos los derechos reservados. Prohibida la reproducción de este libro por cualquier medio, total o parcialmente, sin permiso expreso de los editores.

Impreso en el Perú/*Printed in Peru*

## Sha'winan

Wa'waru'sakema ninamasu:

Ihsu sahatu Kirihka Ninuntunan nihsarin ahketeware kahtapainkentu nunansu anuyatamasu, nuteransu nahtanamasu, nuntunan nishikamasu inaran ya'ihpi nunanau' anuyatamare. Inaipi naniteran anuyatamasu kahpakankankeran sahatuwatan, yaipi sahaturu'sa ihseke ya'werinsu kañaritupi ya'wate nanpirewasu ninanukeran.



Nani pahtun ya'weterin sahatunen nani yuhki ninanuke sahatu nirasapisu. Nahpapunawe nani sahaturu'sa anuyatamasu kañariterin a'na sahai nanankeran ni pahteterinsu sahaturu'sa nisarekeran. Ihkanamare naniteran sahai nanan anuyatamasu, inaipi asahkaitarinke yunkimasawatun anuyatamasu naniteranke. Ihsupuchin, a'na pahtunke sahaturu'sa ninewasu nunin ma'ma shahkamare, asahkai nanansu ihu sahatumare tenin tahparutumarin nu'pa sha'takasumare. Unpuatunta naniteran anuwantamasu ninanuke ya'wepisu shahtakaisumare nara chimiruru'sake.



Inaipi, nani pahtunke ninewa a'na nuntunan, ina nanan sha'wirinsu, inaran nihsha nihshakeran nitun nahtamaran; inapuchachin kenamaran nihsha nihshakeran nunamasu inakeran nishitamasu. Nahpapunawe nananu'sa kenamaran pihsha nihsha ninanuru'sakeran nuninsu ina sahatu sahkaterewasu inakeran kahtu werun kamaura nitinikamasu.



Ihsu Dirección de educación intercultural del Ministerio de Educación imiraparinke akusarin ihsu sahatu karihka Ninuntanan 2. Ina nuwantumaresu ihsu Kirika kemaken nihkaku kahtapainke nuyatamare nunansu, nishiteransu, nunteransu kemauro nanamenparinke.

Dirección General de Educación Básica Alternativa Intercultural Bilingüe y de Servicios Educativos en el Ámbito Rural Digeibira.



## 1

### Nuyaran samiru'sa mahkatewa ka'awa

8



Pama ta'werinsu

11

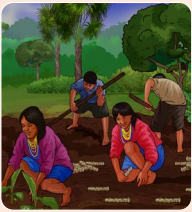
Irahka Mayaru'sa unpu sami mahpisuna

15

## 2

### Nu'panenpua a'payawa panta'pi shahkamare

18



Kinan ya'nurinsu

21

Sha'winan avati itupisu

25

## 3

### Tanan kashinu'sa nuyahsha mahkatewa iruawa

28



Inaira kayu manesu

31

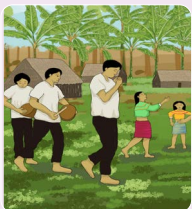
Yanomami ituwisi

34

## 4

### Tuntun, senu, tushi, kina, pirinan pi'neatewa pihta na'weawa

38



Kunpinahshi iheri kina materinsu

41

A'na nahsha pihtamare pihpirinsu

44



# 5

## Anpianawanu'sa tananke ya'werinsu pa'puyawa inaran a'payawa na'akasumare

48



Anpianawanu'sa tihkisarewasu

51

Naninke Tué-Tué ya'wepisu

55

# 6

## Shawinpua uruntatewa nihturu'sa senaresu

58



Yunkiarapi: Shi'shi senapisu

61

Pi'i nishitu

64

# 7

## Iminenpua a'paikasu nuyahsha sharu'sa senakamare

68



Irahka ka'yurarun tehshi a'chininsu

71

Tinigua itupisu

75

# 8

## Nunenamenu'sa kañu mahpachinpura ninunenesu nuwitawa

78



Nunenamenu'sa kañuru'sa nahterin

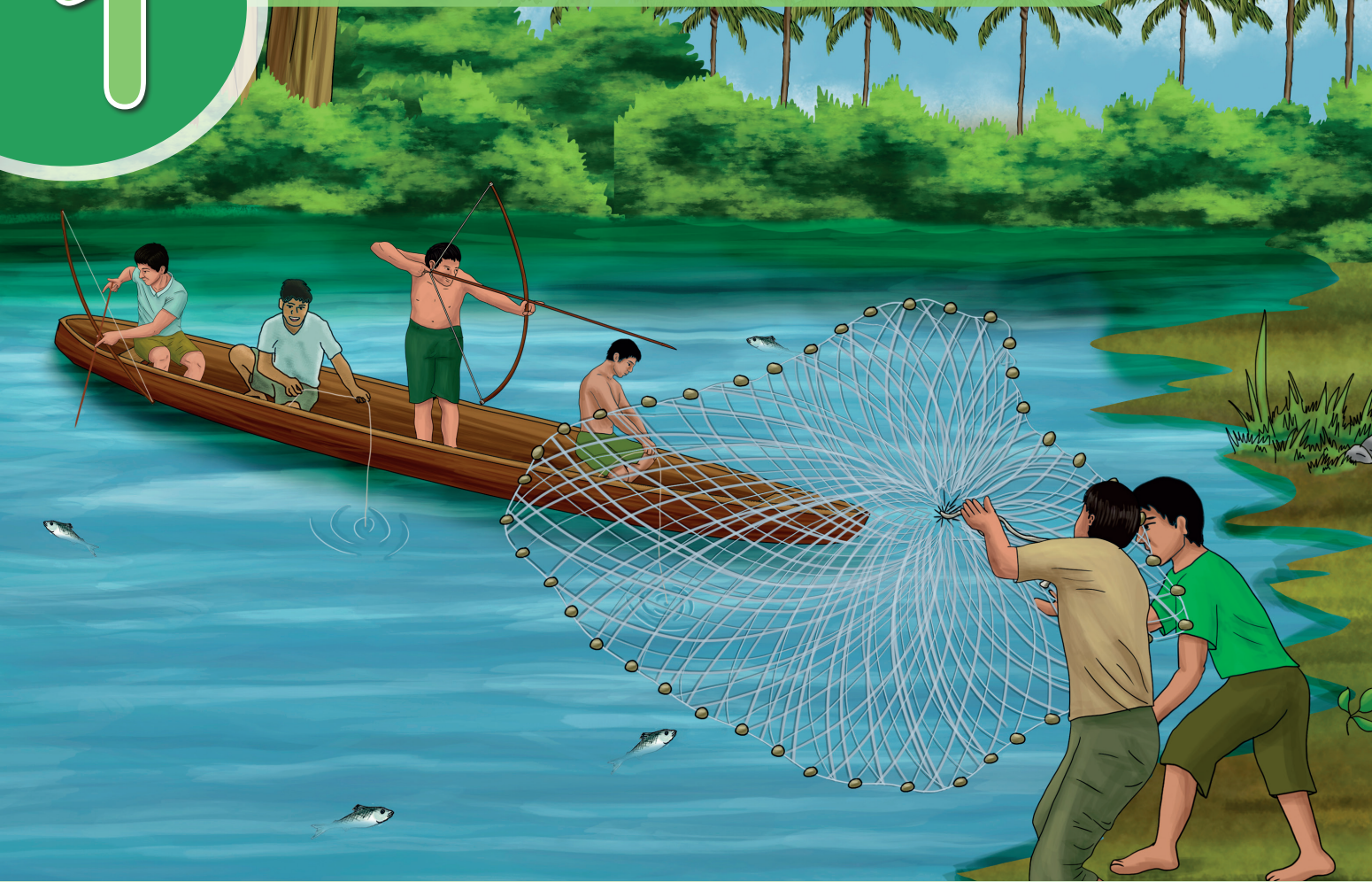
81

A'napita ku kañukaimarewe unpu ya'wepisuna

84

# 1

## A'nara Sahkatu



## Nuyaran samiru'sa

Niwentunanke nunanpisu ni'sawatun, nahtanturu'sa a'panituku

1. ¿Unpuapita ihsupita piyapiru'sa?
2. ¿Kemanta pe'yawateran, insekepitata inaran unpuatunta sami mahpateran?
3. Mahshuru'sa nuntatun nahtanke unpuinsuna inaran unpu samiru'sata i'ike irahka ya'werinsu sha'wichinen inaran niapayaransure'ken pahtuanake ninuntuku.



## mahkatewa ka'awa

### Nituhteran ti

Pe'yari yapa'patera sami nahkun mahkamare, ii wa'yan penui'ikasu ama nu'witakasumarewe, ku inautuwatewawe sami pu'uterinpu tuhpi.

### Nishitu nuntakasu

Ihpura taweriru'sa nihsha nisha sami mahkamare, pe'imare newerinsu ku nuwiterewawe nihshamiachin ninewa, nahpuatun kanpua shawinpua penanike i'shanaru'sa, iiru'sa, sunuru'sa inaran sunurianteru'sa pe'itatewa sami tihkirowa, ku na'ahchinachin niterewa, i'shanaru'sake, sunuru'sake wa'waterinsu, nahpuatun ninanunenpuake ku kusharu ya'weterinpuawe.



## A'nara nishitu



**Nituhtu inkantakasu:** sha'winan pama werinsu nuntawa, inaran ninanuke piyawiru'sa ya'wepisu sha'witakasu ama sami ya'weshinante tihkikaisumarewe.

### Pama cha'werinsu



Ku'wara sha'winan nunchaterasewawe ihsupita nahtanturu'sa kirihkanenke a'paniteke:

1. Nunanpisu ni'ke, panka kañarinamenen nunteke inaran a'paniteke.
2. ¿Unpuatunta piyapiru'sa narake nanpepi nihka?
3. ¿A'nara sha'winan sha'witerinenke ihpura nunanpisuchahchin?
4. ¿Ma'mareta ihso sha'winan sha'wipi nihka?



**Sha'winan nuntaunpuchin ihsupita imahke:**

1. Ushahkeran nunteke inaran a'paniteransupita nahtanturu'sare nuya ni'ke.
2. Nuwa sakutera'wake wa'wishinananu'sa sha'wi pahshiteke.
3. Nananu'sa ku nuwiteransupita wi'shake, inaran mahshuru'sa nahtanke ma'ninsuna teninsu.



## Pama cha'werinsu

Irahka mahshukuru'sa sha'wituna napupi, ya'wepi kahtu kemapiru'sa tahkunke nanpepi inaira pehtunanke inanimare, inake nihkasui pama imusawatun tahshiruri i'kuirin. Pa'pin, iinpita, ya'ihpi kemuwinenpita tahkiitupi, pama nararu'sa nanihsha ihkankuntarin. Inapuchin nihpi piyapiru'sa' na'kun na'kun penaninke pe'ipi ni'tun, ya'were kunpanamasu a'na iteihchin penaninke pe'irin inasu. A'na narananke wensesawatun penani nikarin a'nawita sami mahkaimare. Kunpanama a'na wi'nawiri ya'karisawatun nahtanin:

—¿Tatamahshu ma'ta unpuaranta?

—Pe'isarawe

—Nunpinsaran, pake manuhtun ihseran ya'shutaran.





Naputawatun wi'napiri i'kepa pihtaiterin. Kunpanama ya chimiiitawachina, a'na wa'washari nicha'erin, nahpuwachina kunpanama' tenin:

—¡Nuyapa! Kahu a'chianpirawe unpu pe'ikasuna inapuchin wa'waru'sa niterinaku ni'kuare. Ihpurasu nihpirinwe kanpitasu na'kun na'kunke penanike pe'ipatama ku samiru'sa chimintarinwe, nahpuatun kahu a'chinsapirawe yape'ipatama i'shanake, sunuke i'ke, a'na iteichin penaninke samiru'sa na'kun chimiintunwe. Nahpuatun kunpanama kahtawini shunka taweri au'nansawatun panka pamaterin ya'ihpi nu'paru'te imuterin. Kunpanama kahtuichin nicha'erin, inasu a'na tahkunke nanpepi. Tahkun yankutawasu, nani pamari imutawachina inasu' a'shinarin. Pamasu ya'ihpi ya'werinsu imuterin, kahpa nararu'sa ku ya'werinwe. Piyapiru'sa tahkunke nanpepisu tahshinanke ya'wepi ma'ma a'nirasachin ka'pi yuseya nuwantun ku pe'yapiwe, inari ama pe'yakaimarewe penentun naputerin:

—Kanpitasu' pama yaimutawachima ma'ma inchinankeran akuituku inaran inakeranchin ya'wetantarima kapakasu'. Inapuchin nihsahku pama winkintaware. Inapitasu yuhseri naputerinchahchin nihkatuna cha'ehpi.

**Nishitu kenaneke:** (Fragmento de: *El mito del diluvio y la creación de la división sexual entre los Kanpopiyapi de la Amazonia peruana*. Recopilado por: Ochoa Siguas Nancy).



## Sha'winan nunterewasupihkeran ihsupita nahtanturu'sa a'paniteke:

1. ¿Insuta ina piyapi sha'winanke ya'nurin?
2. ¿Ma'pitata unpu'pita ni'tun kunpanamari wi'napiru'sa na'interin?
3. ¿Unpuitunta ku kunpanamari wi'napiru'sa a na'interinwe nahpurini?
4. ¿Ninanunenke nihsha nihsha i'shanaru'sa ya'werinsu unpuchitunta ku pe'itakaimarewe?
5. ¿Ma'ta tenan kemasu, nuya mahshuru'sa nu'wikasu, narintakasu nihka? ¿Unpuatunta?
6. ¿Nuya kanpuaru'teke i'shanaru'sa ya'werinsu pe'itakasu nihka? ¿Unpuatunta?





## Kahtu nishitu

### Irahka Mayaru'sa unpu sami mahpisuna



Ku'wara sha'winan nunchaterasewawe ihsupita nahtanturu'sa kirihkanenke a'paniteke:

1. Nunanpisu ni'ke, panka kañarinamenen nunteke inaran a'paniteke.
2. ¿Ma'ta iterinpu nihka nunanpisu inaran panka kañarinamen?
3. ¿Ma'ta nihka ihsu sha'winan sha'witerinpu?
4. ¿Ma'ta nihka tekenen yunki ihsu sha'winan iterinpu?



**Sha'winan nuntaunpuchin ihsupita imahke:**

1. Ushahkeran nunteke inaran a'paniteransupita nahtanturu'sare nuya ni'ke.
2. Nuwa sakutera'wake wa'wishinananu'sa sha'wi pahshiteke.
3. Nananu'sa ku nuwiteransupita wi'shake, inaran mahshuru'sa nahtanke ma'ninsuna teninsu.





## Irahka Mayaru'sa unpu sami mahpisuna

Irahka ya'wepisu maya inawasu wankuru ya'wepi, inawasu nihpirinwe irahka unpu mahpisuna sami nitutupi, a'napita sami manapiru'sari a'chintupi, inapuchin nitupi tananmarenta. Inaran a'na taweri kankiwachina yuhse



nuntupi sami mahkaimare i'shake inaran ihshii itupike. Inapuchin yunki ya'wetupi nani sami yamahpike i'sha a'shin, sunu a'shin, anpu a'shin, i'shanaru'sa a'shin inapita nahtansawatuna pa'pi sami mahkapuna, inapuchin nitawatuna mahpi. Inaran insuna na'kun na'kun maninsu nu'witupi ku nihpun a paweretupi a nuhsuru nihpi inapuchin na'kun sami mahpatera, mane chasu sahkатуке kapamare, nahpuatun inawasu ku na'kun sami mahpiwe sahkату te'watatuna, chimirin te'watatuna.

Irahka newerinsu inauramare sami mahpisu inapita ya'werinsu ihu (yu'nanaru'sa, wa'naru'sa, tarahparu'sa inara a'yaitenu'sa wa'wishin) inapihkeran pankaru'sa mahkaimare pankaraya nuwantupi, ya'naya'nurinsunta inanta nuya wentunenke mahkamare. Ya'were na'kun na'kun kehkeninsu ku inaura nanitupiwe sami mankakaisu kekemahshu ni'tun. Ya'were ku kehken nininsupita nuya inaura nanitupi sami mahkakaisu.

Inapuchin nihkatun, pi'pian yu'nana, wa'naru'sa, a'yaituinan, inaran a'napita kahtetenu'sa ya'wetupi unpu sami mahkakasuna, ku nihpun

nanitere a'napitanta yunikasu unpu manesuna samiru'sa, nihpirinwe a'napitasu ku inapuchin nuwantupiwe. Inapuchin nihkatuna nani sami kahpa nitapi sami kamayu'sari, ku ya'werinwe ma'ninta i'shake mahkate kapakasumare ya'werewake. Nimantatu wa'wishinkeraware mahkatuna nani ta'wantaran.

Inapuchin ni'tun, ninanuke ya'wepisu ku ya'wetupiwe intuata sami mahkatuna kapakaisumare, na'kun na'kun a'na ninanuke a'pawi ya'were ya'wepikesu ku manta ya'werinwe. Nihsawatun a'na ninanuke ya'wepisunta ku yu'nana, wa'naru'sa, a'yaiteresu ku ya'wetupiwe sami mahkakaisu.

**Nishitu kenaneke:** Pacarina del Sur.



### Sha'winan nunterewasupihkeran ihsupita nahtanturu'sa a'paniteke:

1. ¿Nishitu ni'newasu tenin unpuantunta a'nahken na'kun sami mahpachinara apawerepi?
2. ¿I'ike, ishiike mami ya mahpachinara inta nahtanpisu?
3. ¿Maketa Mayaru'sa irahka sami mahpi?
4. ¿Unpuatunta kahpa sam i'shanaru'sake kahpa nirasarin?
5. ¿Uhsupuchahchin ninanunenke sha'wipisu nahtanan?
6. Tatamahshuru'sa nahtanke ya'weka tahma nihka ihu sha'winan nahtanan chahchin ninanunenke inaran ma'ta a'chinterinpusu.
7. ¿Kema tenan nuya yu'nanake, a'yainanke, nuntetate sami mahkakasu nihka? ¿Unpuatunta?



### Nuyahsha niimarinsu:

Ihsu nihpirinwe nanan  
chi'nipiresu, newerin kenansawate  
chi'nipikamare sha'wi nishitu  
unpuinsuna ya'werinsu. Kiriha  
nuntuna'pisu nuwanterin  
kenanaku unpuinsuna nihpisu,  
nuyahsha nichinipirinsu sha'wi  
nishitu.

### Yunki ni tiniresu

- ¿Ma'ta nituhterewa ihpura taweri?
- ¿Ma'mareta nituhterewa?
- ¿Ma'pitata imatewa nituhterewa?
- ¿Maketa newerarinpua nituhterewasu?

### Nahsha nananu'sa

Nuyahsha niimarinsu	= Cadena de secuencias
Sha'wi nishitu	= Hechos
Mayaru'sa	= Persona del pueblo Maya
Niapayarasure'ken	= Compañeros
Sami kamayu	= Pescador
Penui	= Icaro
Kanpu piyapi	= Hombre shawi
Nahsha nananu'sa	= Vocabulario





## Nu'panenpua a'payawa

Niwentunanke nunanpisu ni'sawatun, nahtanturu'sa a'panituku

1. ¿Unpuapita nihka piyapiru'sa nunanpisuke'?
2. ¿Ni'nan a'na taweri a'na iminkamayu unpurinta yasha'tuwachina?  
¿Ma'ta teninta?
3. Mahshuru'sa nuntatun nahtanke unpuinsuna panta'piru'sa iminke irahka ya'werinsu sha'wichinen inaran niapayaransure'ken pahtuanake ninuntuku.



## panta'pi shahkamare

### Nituhteran ti

Ku'wara sha'chaterasewawe nu'pa a'shin nuntere pantana muhtu nuyahsha su'sukasumare. Nimantarin panta'pi yasha'patera ku shuni, inaran panta'pi a'nipi ku ka'newe. Nuya na'tuwachinara panka nunun panta'pi nihterin. Ku shuniri ka'ninwe.

### Nishitu nuntakasu

Taweriru'sa pa'sarinke, nihshamiachin ya'werewa a'na taweri u'napi, a'na taweri pi'ihpi kuachi irahkapuchinwe, ihpurasu nihshaterin, nahpuatun ihpurasu na'kun na'kun iminu'sake sunimake pahkaturu tihkipi ni'tun nu'pa tapiwi ku naniterewawe panta'pi shahkaku. Nimantarin nuya nu'pa yunikasu panta'pi shahkakasumare.



## A'nara nishitu



**Nituhtu inkantakasu:** sha'wirapi nishitu panta'pi sha'nesu nuntawa inaran sha'tuna'piru'sa sha'witawa nu'pa nuyahsha wayunatuna pantana'wa sha'kaimare.

### Panta'pi sha'nesu



Ku'wara sha'wirapi nishitu nunchaterasewawe ihsupita nahtanturu'sa kirihkanenke a'paniteke:

1. Nunanpisu ni'ke, panka kañarinamenen nunteke inaran a'paniteke.
2. ¿Unpuapita piyapiru'sa nunanpisu nihka?
3. ¿A'nara sha'wirapi nishitu sha'witerinenke ihpura nunanpisuchahchin?
4. ¿Ma'mareta ihesu sha'wirapi nishitu sha'wipi nihka?



**Sha'wirapi nishitu nuntaunpuchin ihsupita imahke:**

1. Ushahkeran nunteke inaran a'paniteransupita nahtanturu'sare nuya ni'ke.
2. Nuwa sakutera'wake wa'wishinananu'sa sha'wi pahshiteke.
3. Nananu'sa ku nuwiteransupita wi'shake, inaran mahshuru'sa nahtanke ma'ninsuna teninsu.



## Kinan ya'nurinsu

Ihsupita imare panta'pi yasha'patera: Imianatupi, imianatawatuna a'netupi, inaran i'chinpitupi. Inautawatuna weshimapi. Taweriwachina sa'ine ninuntatuna pa'pi imin nawiapuna. Iminke pantapi iminsu tumahshin weyarin, ina ni'kuntawatuna sa'ine kahpa kankantupi. Su'insu yunkirin yunkirin panta'pi shahkaku. Nahpuwachina nuyahsha ninuntawatuna a'na taweri maipi pantana'wa mahkakaisu ku yuhki pihpiyaterasewe, ya'were yuhkiawarai ma'watuwatera ya'ipi shuniri pe'yarin inapuchin nihpi. Taweriantarinke iwatupi, nani iwaru tihkiwachinara ninahtapi sha'takaisu. Nani sha'takaisu ya'karituwachina ku shuni ka'piwe, awarinchi ku u'uhpiwe ama shaaru'sa chiminakamarewe. A'nahken tuhpi pantana'wa mahpatera akumuhture panka panta'pi nihkamare.



Sha'takaisumare ihsupuchin nuntupi; shihpi nunun, shihpi nunun, shihpi nununpuchin nihsaran itatuna pantana'wa naninke pu'mupi, inapuchin nitupi tihkikaiware. Nahpuatun ihpurawanta kemapi iminpachina inapuchin nitupi. Kemapi sa'ine a'chinenkeran. Ya'were ku inapuchin ya'werinwe nahpurini, ihpurawanta panta'pi ku nahpurununchitunwe, wa'winununa'waya nihkuintunwe, mashirin itumantapi. Inapitasu nihpirinwe nuyaterin nu'pa se'maruke, yamaruke, inake nuyaterin panta'pi. Ya'were inunanke, kewanu'pake mashirin.

**Nishitu kenaneke:** Kunpanama nu'pa ninin.



**Sha'wirapi nishitu nunterewasupihkeran ihsupita nahtanturu'sa a'paniteke:**

1. Panka kañarinamen nuntawatun, ¿naniteran sha'wikasu ma'ta tenin ihu sha'wirapi nishitu?
2. ¿Ma'ninpitata ku unpurewe pantana muhtu sha'patera?
3. ¿Ma'nin nananu'sata ku nuwiteranwen? Nahsha nananu'sa nanan uhteinanke kirihkake yunihke.
4. ¿Unpuinta ya'werin sha'wirapi nishitu sha'wipisu ihu nishitu'ke, kanpua sahkatu ninanunenpuake nihkatewa sha'terewasu?



5. ¿Ihsu nishitu'ke ma'nin penentun'ta kenanan?
6. ¿Unputatunta ninanunenpua irahka sha'tupisu ya'weretere, pinuta'te a'chirikamare?
7. ¿Mashaaru'sata irahkachachin ninanuke ya'werin? ¿Nuya ahketeware shahkakasu? ¿Unpuatunta?



### **Nuwitawa unpu nishiteresuna:**

Nishitakasu nuya kahtawarinpu a'china'pi nunsawachina, ina kahtawarinpu nishitu ku naniantamarewe. Ya'werin nihsha nihsha nishitakasu; nanitere nishitakasu unpuinsuna nananu'sa ya'nurinsu, ku nihpun a'china'pi teninsu. A'na nanan nuya nuya kahtawarinpu nishitakasu kahtu kirihkata'wa akahtutesawate nishitakasu. Inapuchin nihkatewa nishitu nuyatakasu. A'na nuya nuya kirihkatawa mahkate nishitakasu ama naniantamarewe. Pa'awa kara pahtun nihkatewa nishiawa





## Kahtu nishitu

### Sha'winan avati itupisu



Ku'wara sha'wirapi nishitu nunchaterasewawe ihsupita nahtanturu'sa kirihkanenke a'paniteke:

1. Nunanpisu ni'ke, panka kañarinamenen nunteke inaran a'paniteke.
2. ¿Ma'ta iterinpu nihka nunanpisu inaran panka kañarinamen?
3. ¿Ma'ta nihka ihsu sha'wirapi nishitu sha'witerinpu?
4. ¿Ma'ta nihka tekenen yunki ihsu sha'wirapi nishituke iterinpu?



**Sha'wirapi nishitu nuntaunpuchin ihsupita imahke:**



1. Ushahkeran nunteke inaran a'paniteransupita nahtanturu'sare nuya ni'ke.
2. Nuwa sakutera'wake wa'wishinananu'sa sha'wi pahshiteke.
3. Nananu'sa ku nuwiteransupita wi'shake, inaran mahshuru'sa nahtanke ma'ninsuna teninsu.

## Sha'winan avati itupisu

Tana ya'werinkeran tananke  
ku nara ya'werinkewe  
iratupi kahtu pankaru'te  
ya'wepisu kenankunpi.  
Nu'pa nuyahpiachin nininsu  
ya'wekaimare yunihpi.  
Cha'ekaisumare yunihpi.  
Na'kun parihsetupisu  
kenanpi nahpuru taweri.  
Nu'paru'sa nahpuru  
taweri ya'ihpi nanirin.  
I'sharu'sa, i'shanaru'sa  
ya'ipi winkinterin.



Inapihkeran ya'ihpi kashinu'sa ta'wanterin. Amahsha i'waraya  
ya'ihpi pahkaturu'sa ta'wantantarin. Ka'nanu'santa kañaritantapi  
chiminkaisu. Nahpuwachina, tuhpi inaran avati itupisu yunkipi  
ya'wepikeran pihpikaisu. Chinihken kankantawatuna inakeran  
pihpi. Niwentunsawatuna pa'pi a'na nu'pa yunikapuna.  
Nihkapunawe ina yunihpisu nuya kenanpi ihpurautaware. Iratupi  
yani pahkaturu, yani nararu'sa, ka'nanu'sa chimiwite inawita  
irake kenanpi. Inaran kenankunpi i'sha pi'piyan ne'wei yamuru  
u'htamare. A'nawitasu chiminpisuwita irake kehpariterasawi. Ku  
chimiwiteranta taweretupiwe. A'na tahshisa inapuchin ya'wepi ihpura  
nihsarewapuchin, avati nanpesawatun a'na muhtuwike tanpunen  
ya'kariya nahtanin a'na Tupa ituwisu kahtawakamare. Inaran avatisu  
a'naruahchin chinirupi chinihke ya'wetupi.



.....

Ina tenin a'na chinihken wanina'pi, avati itupisu chinihken chinirupi ya'wewarin sahkatamare, tanpunenpa pa'masawatun Tupa unpurinsuna sha'wirin. Kumini nahtepirewe nuninsu, wa'anu'sa yunkipi chinitakasu chinihken yunkiru'sa teninsu Tupa, napurin insuna a'pawisu sha'wikamare. Ina nuyahsha chinitupisu. Nani tahshi nu'pa yanirinke iratupi inaran a'na taweri a'nawitanta iratantapi. A'na taweri nihpun a'nutuwi wensantawi unpurusuna inkantaiware Ita Mara ituwisu avati muhtunke'pa ihisu nihpirinwe chimipi anuterin, inaupachina Tuhpi nuya kankanterin tihkikaware niterin a'na nansake ninupin uwanterin. Nahpuatun Tuhpi nuhshiterin ina nininsu. A'papisu ku unpuruyateranta ya'nurinwe, ku ya'werinwe inapihkeran anuanterin avati, awenserin a'na nara inaran a'na wayu a'naruachin kayarin inapihkeran taranin namenenpuchin. Inake, ina ni'tuchinachin su'surin shi'shi newerin ninanu kusharumare. Inapihkeran tahshiramiachin u'nantaran ya'ihpi nu'pa ya'werinsu ashipiterin shaaru'sa avatinken nuyaterin a'naruachin kusharu ya'wetaimare.

**Nishitu kenaneke:** <https://www.folkloretradiciones.com.ar/literatura/Guaranies%20Su%20Vida%20Y%20Sus%20Mitos.pdf>



### **Sha'wirapi nishitu nunterewasu pihkeran ihsupita nahtanturu'sa a'paniteke:**

1. ¿Ihsu nishitu nunterewake ma'pitata chiminin ku nihpun ta'wanterin tenin?
2. ¿Piyapiru'sa iratupike ma'pitata kenanpi?
3. ¿Ma'ta Awati Tupa nahtanin? ¿Unpuatunta nahtanin?
4. ¿Ma'mareta ihisu sha'wirapi nishitu nishitekai?

5. ¿Uhsupuchahchin ninanunenke sha'wipisu nahtanan?
6. Tatamahshuru'sa nahtanke ya'weka tahma nihka ihshu sha'wirapi nishitu nahtanan chahchin ninanunenke inaran ma'ta a'chinterinpusu.
7. ¿Nuya tenan kemasu chinihken sahkatakasu? ¿Unpuatunta?

### Yunki ni tiniresu

- ¿Ma'ta nituhterewa ihpura taweri?  
 ¿Ma'mareta nituhterewa?  
 ¿Ma'pitata imatewa nituhterewa?  
 ¿Maketa newerarinpua nituhterewasu?

### Nahsha nananu'sa

Unpu nishiteresuna	=	Los apuntes
A'payawa	=	Cuidemos
Pa'puyawa	=	Protejamos
Sha'winan	=	Relato
Pantana muhtu	=	Mahchiki de plátano
Iminkamayu	=	Agricultor
Sa'in	=	Su esposa
Sha'wirapi nishitu	=	Texto descriptivo



## Tanan kashinu'sa nuyahsha

Niwentunanke nunanpisu ni'sawatun, nahtanturu'sa a'panituku

1. ¿Ma'pitata nunanpisu ni'nan?
2. ¿Kemanta a'na taweri kashinu'sa nihterinsu manan? ¿Makashinta?  
¿Unputatun manan?
3. Mahshuru'sa nuntatun nahtanke unpuinsuna inaran unpu kashinu'sata tananke irahka ya'werinsu sha'wichinen inaran niapayaransure'ken pahtuanake ninuntuku.



## mahkatewa irua'awa

### Nituhteran ti

Irahka mahshuru'sa kashinu'sa yamahpachinarai ku tuhpinanwe tananke ya'kunatuna mahpiwe. Tanan a'shin nahtanatuna mahpi yamahpachinara. Tananke kashinu'sa ihsupita ya'werin: tahkun, a'mishura, amun, amurianpi. Ina mahpachinarai nuya kankankeran yamuratuna irupi.

### Nishitu nuntakasu

Ninanuru'sa pankaterasarinke a'napitanta a'na ninanukeran we'pikeran ya'wepi iminatuna nararu'sa nihtunemare a'nepikeran ihpurasu kahpa ku ahkete ya'werinwe tanankashinu'sa shawiru'sa kapakaimare. Nimantarin irahka tatamahshuru'sa kashinu'sa mahkakasumare a'chinpisu naniantatuna ku imahpiwe.



## A'nara nishitu

**Nituhtu inkantakasu:** a'chin nishitu nihturu'sa manesu nuntawa inaran ninanuke ya'wepisu sha'witakasu tananke nihturu'sa ya'werinsu ku a'nekaimarewe.

### Tanan kashinu'sa manesu



Ku'wara a'chin nishitu nunchaterasewawe ihsupita nahtanturu'sa kirihkanenke a'paniteke:

1. Nunanpisu ni'ke, panka kañarinamenen nunteke inaran a'paniteke.
2. ¿Ma'ta unpusapita piyapiru'sa ni'nan?
3. ¿A'nara a'chin nishitu sha'witerinenke ihpura nunanpisuchahchin?
4. ¿Ma'mareta ihu a'chin nishitu sha'wipi nihka?



**A'chin nishitu nuntaunpuchin ihsupita imahke:**

1. Ushahkeran nunteke inaran a'paniteransupita nahtanturu'sare nuya ni'ke.
2. Nuwa sakutera'wake wa'wishinananu'sa sha'wi pahshiteke.
3. Nananu'sa ku nuwiteransupita wi'shake, inaran mahshuru'sa nahtanke ma'ninsuna teninsu.





## Tanan kashinu'sa manesu

### Nihturu'sa yamahpatera ihsupita imaresu ya'werin.

- 1.- Nihturu'sa tananke  
nawire ama  
tuhpinankeran  
pakakasumarewe.
- 2.- Tahshiramiachin  
wensesawate pa'ne  
nihturu'sa mahkamare.
- 3.- Kenankuntasawate  
yahpuria nihpachinara i'narake nitatere.



- 4.- Inapake nihpachina  
nara nahpurupi  
nihshitetawate i'nara  
a'suntawate nitatere.
- 5.- Peike kankimasawate  
kemupiru'sa ihsupita  
kashinu'sa ketere,  
irukaisumare; a'mishura,  
awimuyun, tanan shapi,  
wehtawa, amun, anpi.



**Nishitu kenaneke:** ROTH, María "Buscando un Camino"  
- Potenciales y Limitaciones en el Fortalecimiento de  
Innovaciones Locales del Pueblo Kampu Piyawi (Shawi)



## A'chin nishitu nunterewasupihkeran ihsupita nahtanturu'sa a'paniteke:

1. ¿Ma'ninta teninta nihka ihsu a'chin nishitu?
2. ¿Ma'ta nituterawe ihsu a'chin nishitunke?
3. ¿Ma'pitata nihkaku nihka kashinu'sa ya mahpatera?
4. ¿Unpuatunta ku i'waraya nihturu'sa naniterewe mahkaku nihka?
5. ¿Unpuariwata nihturu'sa a'newatewa?
6. ¿Ma'ta tenan kemasu, nuya nihturu'sa nihshitate mahkaku nihka? ¿Unpuatunta?
7. ¿Nuya kanpuaru'teke kashinu'sa ayatakasu nihka? ¿Unpuatunta?



### Nishitu nanirinsu:

Ihsu nihpirinwe newerin nishitamare unpuinsuna nishitu nanirinsu kirihkake. Newerin nishitamare wi'shakamare a'na nanan nuyasha nininsu, a'na nishitu sha'wi pi'piyanke, a'na ku nituteresuwe.

Nishitu nanirinsu nanitere nihsha nisha nishitaku: nishitu wentun nuyasha nininsu, a'na nahtantun, ni'patamana ihkantuwatera a'na nanan nishitu sha'wike ku nahtanpatewawe a'na a'china'pi, inapuchin a'na nishitu sha'winanke ku nihpun a'na sha'winanke kirihkake ya'werinsu.



## Kahtu nishitu

### Yanomami ituwisu



Ku'wara a'chin nishitu nunchaterasewawe ihsupita nahtanturu'sa kirihkanenke a'paniteke:

1. Nunanpisu ni'ke, panka kañarinamenen nunteke inaran a'paniteke.
2. ¿Ma'ta iterinpu nihka nunanpisu inaran panka kañarinamen?
3. ¿Ma'ta nihka ihsu a'chin nishitu sha'witerinpua?
4. ¿Ma'ta nihka tekenen yunki ihsu a'chin nishitu iterinpua?





## A'chin nishitu nuntaunpuchin ihsupita imahke:

1. Ushahkeran nunteke inaran a'paniteransupita nahtanturu'sare nuya ni'ke.
2. Nuwa sakutera'wake wa'wishinananu'sa sha'wi pahshiteke.
3. Nananu'sa ku nuwiteransupita wi'shake, inaran mahshuru'sa nahtanke ma'ninsuna teninsu.



## Yanomami ituwisu

Yanomami itupisu, ya'nupi a'na wentun piyapiru'sakeran inapitanta a'na nanan nunkatuna ya'wepi. A'na panka nu'pa ya'werinke, nihsawatun a'na ninanuru'teke nihsha nihsha wentun ninanuke ya'wepi. Nihsawatun, panka nu'pake i'sharu'sa ya'werinke ya'kipi. Inake nakun kusharu kenantuna ninanu uhkuiatuna na'atuna ya'wepi, panka muhtupike, a'na i'shari ya'karirinsu Urinuku itupi, inaran a'nanta panka i'sha pantarinke Siapa itupi.



### Ma'ninsuna ka'pisu:

Ihsu kusharunenpita kapatuna ya'wepisu yanomami itupisu, ya'wetupi kusharu iminke sha'tatuna kapakaisu' ya'wetupi, tananke ka'nanu'sa tehpatuna ka'pi, tananke nihturu'sa mahkatuna ka'pi

.....

inaran pe'ike sami mahkatuna kapatuna na'atuna ya'wepi. Tananke nihturu'sa mahkatuna ka'pisu nihpirinwe inawa sahkatonena nanitaweri nihturu'sa mahkatuna ka'pi shapunu itupisu ya'kariya nihsha nihsha taweri ya'wepike u'nanke nihpun, pi'ipi nihpun. Ihsuwitasu nihpirinwe shunka a'naterahpu sauhta shunka a'naterahpu nihturu'sa tanankeran mahpisu ya'wetupi ihu ianutupisu na'keran. Inapitake ya'nurin: tahsara munuwanu'sa mere, shihpi, pahsan, shapi, shihshi, kayunan, inaran mahkinanpi itupisunta, a'nanta mahpi shuni. Nihpunawe mahpi nihturu'sa tananke ya'werinsu asapankana, nehkera, inasu' nihpirinwe irupatera chimintere.

Panka tananu'sakeran ya'werin nihsha nihsha ninuru'sa uhkuiyatuna u'upisu, nimantatun nihsha nihsha ya'wanu'sa ya'werin, nihsawatun inaira kayuru'sa, sehkereru'sa, ta'tanaru'sa, ihsimiru'sa, i'tereru'sa, chinchiru'sa. Tananke nihturu'sa manesu nihpirinwe sanapiru'sa sahkatonen, kemupi kapini niwentunawatuna pa'pi nihturu'sa yunikapuna, sehkereru'sa inaran a'wita nihturu'santa yunihpi peinenke kematuna kapaimare. Irahkachachinsu Yanumami itupisu ku nitu mahpiwe tananke nihturu'sa ya'werinsu, inapihkeran chinihken kankatawatuna tananke paatuna mahkatuna kapatuna nitutupi, nihpunawe sha'tupikeran na'kun na'kun sha'tupi kusharu ya'wetaimare. Sahkatu nihkaimare a'na nu'pa wayunpi iminatuna a'netatuna, i'chimitatuna, inapihkeran intetatuna nara ku nuya wihkirinsu inkiatuna sha'tupi kusharu ya'wetakaimare. Ihsu nihpirinwe kemapita sahkatonen, ya'were sanapiru'sasu intetaimare, sha'takaimare ama kusharuri pawantaimarewe newepi.

**Nishitu kenaneke:** CABALLERO, Hortencia, "Los yanomami" 2011, Caracas-Venezuela  
[http://www.elperroylarana.gob.ve/wpcontent/uploads/2017/09/los\\_yanomami.pdf](http://www.elperroylarana.gob.ve/wpcontent/uploads/2017/09/los_yanomami.pdf)





## A'chin nishitu nunterewasupihkeran ihsupita nahtanturu'sa a'paniteke:

1. ¿Unpuirinketa Yanomami piyapiru'sasu ya'wepi?
2. ¿Ma i'i inaran muhtui ya'kariya Yanomami piyapiru'sa ya'wepi?
3. ¿Insekepita kusharu mahkatuna yanomami piyapiru'sa ya'wepi?
4. ¿Unpuihtunata Yanomami piyapiru'sa ihpurawanta ku kashinu'sa nitu mahpiwe nahpurini?
5. ¿Uhsupuchahchin ninanunenke sha'wipisu nahtanan?
6. Tatamahshuru'sa nahtanke ya'weka tahma nihka ihu sha'winan nahtanan chahchin ninanunenke inaran ma'ta a'chinterinpusu.
7. ¿Kema tenan nuya nihka iminate ya'wekasu ya'werewake? ¿Unpuatunta?

### Yunki ni tiniresu

¿Ma'ta nituhterewa ihpura taweri?

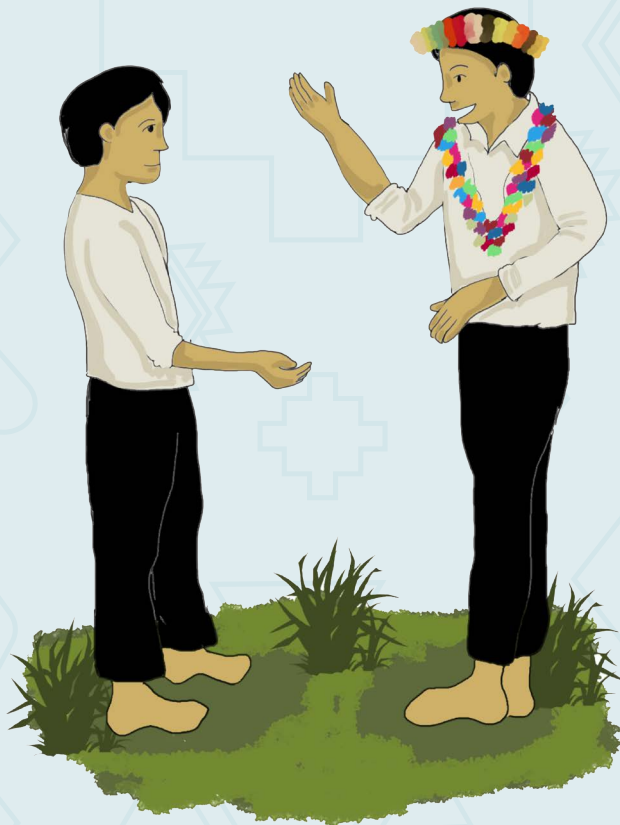
¿Ma'mareta nituhterewa?

¿Ma'pitata imatewa nituhterewa?

¿Maketa newerarinpua nituhterewasu?

## Nahsha nananu'sa

Tanan kashinu'sa	= Frutas del monte
Tatamahshuru'sa	= Abuelos
Tanan a'shin	= Madre del monte
Nishitu nanirinsu	= Notas al margen
A'china'pi	= Profesor
A'china'pirun	= Profesora
Nishitun wentun	= Síntesis del párrafo
Nuyahsha nishi sha'wi	= Palabras claves
A'chin nishitu	= Texto Instructivo



## 4

## Kahtawini Sahkatu



## Tuntun, senu, tushi, kina, pirinan

Niwentunanke nunanpisu ni'sawatun, nahtanturu'sa a'panituku

1. ¿Unpuapita piyapiru'sa nunanpisu ni'nan?
2. ¿Kemanta a'na taweri pi'niran irinu'sa? ¿Mairinta pi'niran? ¿Unpuinta ninahtanan?
3. Mahshuru'sa nuntatun nahtanke unpuinsuna inaran unpu irinu'sata ninanua'wake irahka ya'werinsu pi'nipi sha'wichinen inaran niapayaransure'ken pahtuanake ninuntuku.





## pi'neatewa pihta na'weawa

### Nituhteran ti

Irahka mahshuru'sa pihta yana'wewachina ihsupita irinu'sa nihpi tuntun, senu, tushi, kina, pirinan pihta na'wekaimare'. Inasu inawatuna kahpa kankankeran ya'wepike pihtaru'sa na'wepi.

### Nishitu nuntakasu

Ihpura taweriru'sa nihsha nihsha wa'naru'sa pi'niatuna pihta nihsapi, kuwachi irahkapuchinwe. Pihta nihpachinarai ku nahtanewe senuhtapisu, kinatapisu, nu'nurapisu. Wi'napi'sa, nanu'sa tahpanpi tuntunke pihta nihsawachinarai nansakaimare. Nahpuatun ahketeware ayararin irahkapuchin pihta nihkate nanpikasu.



## A'nara nishitu

**Nituhtu inkantakasu:** Sha'wikasu nishitu Ihteri Kunpinashi kina materinsu nahtanwa inaran piyapiru'sa ayunkikasu ma irinu'sata mahshukuru'sa nihpisu ninanua'wake pihta na'wekaimare.

### Kunpinahshi Ihteri kina materinsu



Ku'wara sha'wikasu nishitu nunchaterasewawe ihsupita nahtanturu'sa kirihkanenke a'paniteke:

1. Nunanpisu ni'ke, panka kañarinamenen nunteke inaran a'paniteke.
2. ¿Ma'ta unpusarinta piyapi ni'nan?
3. ¿A'nara sha'wikasu nishitu sha'witerinenke ihpura nunanpisuchahchin?
4. ¿Ma'mareta ihesu sha'wikasu nishitu sha'wipi nihka?



**Sha'wikasu nishitu nuntaunpuchin ihsupita imahke:**

1. Ushahkeran nunteke inaran a'paniteransupita nahtanturu'sare nuya ni'ke.
2. Nuwa sakutera'wake wa'wishinananu'sa sha'wi pahshiteke.
3. Nananu'sa ku nuwiteransupita wi'shake, inaran mahshuru'sa nahtanke ma'ninsuna teninsu.



## Kunpinahshi Ihteri kina materinsu

Irahkachina a'na ninanuke ihte inaran kunpinahshi ya'wepi piyapi nihkapuna. Nani pihta kankirinke Sankuan, Ñuñu, Chimiwa'yan, wara'pu, Tuken nihsha nihsha pihta na'wepi ninanuke ya'wepisupita.



A'na taweri pihta kankiwachina Kunpinahshi yunihpi kinatamare ina kinatuwachina panka pihta na'wepi nu'nuatuna, u'utuna, kushatatuna kahpa kankantupi. A'na taweri kankiwachina ihte Kunpinahshire nuyahsha ninuntatuna tanan pa'takaisu yunkipi. Ya'were Kunpinahshisu ku ihte imakasu nuwanterinwe. Kunpinahshisu chirurin tananke paakasu, nahpuwachina ihteri tananke paterin. Inauwachina ya'were Kunpinahshinta inaura tananke pa'nin, tananke pakatun kinatahrin. Ihte tanan pa'terinkeran u'marin nahtaimapirinwe kina irinsahrin. Ihtesu ya'karitawatun Kunpinahshi nunterin. Inaran Kunpinahshisu kina akusawatun tananke pa'nin. Ya'were ihtesu ina ni'sawatun Kunpinahshi kina iwarin inausawatun ihte tananke ta'arin. Kunpinahshisu u'mapirinwe ku kina kenankimarinwe yunihsapirinwe ku kenaninwe. Nihpachina Kunpinahshi nu'witunenke tananke paatun inaira taranin. Nahpuatun ihpurasu tananke pa'patera nahtane inaira Kunpinahshi itupisu kinatahrin nahtane. Ina a'chininkeran ihpura pihtamare kinatupi.

**Nishitu kenaneke:** Mahshuru'sa pa'kuteru'sa sha'wirapipisu.



### **Sha'wikasu nishitu nunterewasupihkeran ihsupita nahtanturu'sa a'paniteke:**

1. ¿Ma'ninta teninta nihka ihesu sha'wikasu nishitu?
2. ¿Kunpinashi panka pihtake kina piwiwachina unpu na'wepita piyapiru'sa?
3. ¿Unpuasu ihteri Kunpinashi kina iwarin?
4. ¿Unpuihtunta Kunpinashi ku ihteri kina iwarinwe nahpurini?
5. ¿Unpuihterewawe ihpura taweriru'sa ku Kunpinashi kinatakasu piyapiru'sa a'chinterinwe nahpurini?
6. ¿Ma'ta tenan kemasu, nuya iwatakasu nihka? ¿Unpuatunta?
7. ¿Kanpua irinu'sa ya'weterinpuasu nuya wa'naru'sake ya'weretakasu nihka? ¿Unpuatunta?



### **Nishiraru'sa chi'winkaresu:**

Ihso nihpirinwe newerin nishitate inahkeranchin nishitantakasu kirihka nunterekeran, nituterekeran kemauro nananmenkeran ma'ninsuna teninsu sha'winan. Nishiraru'sa chi'winkarekeran, nihkakasu kirihka nuntuna'pi nahtechin ina kirihka nunteransu nuya nahtanan ma'ninsuna teninsu' inapihkeran nu'tehken sha'wike. A'na nishiraru'sa chiwinkamare newerin nuya nuntakasu kirinka nu'tehken nishitamare nananu'sa a'napitamare nanan nishiterinsu inapihkeran kemauro nanamenkeran sha'wiantake. Ihsupuchin sha'wi nishitu ninike ku nihpun yuniresu nishituru'sa newekamare unpuinsuna nuyahsha nishitakasu ama a'napita nishitupisu mahkamarewe.



## Kahtu nishitu

### A'na nahsha pihtamare pihpirinsu



Ku'wara sha'wikasu n'shitu nunchaterasewawe ihsupita nahtanturu'sa kirihkanenke a'paniteke:

1. Nunanpisu ni'ke, panka kañarinamenen nunteke inaran a'paniteke.
2. ¿Ma'ta iterinpu nihka nunanpisu inaran panka kañarinamen?
3. ¿Ma'ta nihka ihsu sha'wikasu nishitu sha'witerinpu?
4. ¿Ma'ta nihka tekenen yunki ihsu sha'wikasu nishitu iterinpu?





## Sha'wikasu nishitu nuntaunpuchin ihsupita imahke:



1. Ushahkeran nunteke inaran a'paniteransupita nahtanturu'sare nuya ni'ke.
2. Nuwa sakutera'wake wa'wishinananu'sa sha'wi pahshiteke.
3. Nananu'sa ku nuwiteransupita wi'shake, inaran mahshuru'sa nahtanke ma'ninsuna teninsu.

## A'na nahsha pihtamare pihpirinsu

A'napita nahsharu'sa irininsupita uruntupisu kurunpia itupikeran kehpi kanpu piyawi'samare, nihsha nihsha irininsu ya'weterin ni'tun kehpi a'napitamarenta ya'ihpi inapuchin nihkaimare wentuntuna inapuchin inawanta imakaimare, nahpuatun a'napita nihpisu ayakaimare, uruntakaimare, nansakaimare ina kanpuanta nitutatewa unpuinsuna nihpachin imawa'.



Muhtupikeran uruntatuna uhkuipisu nuwitawa:

**Karapuchin** Ihsu ina naputupisu nuya pihta na'wekamare kurunpia itupikeran kehpisu. Ya'weterin irinamen nuninpuchin chinihken irinin a'nawitakeran: a'nawitasu nihpirinwe shunka kahtu nunin tarihtunkeran ya'weterin inaran kahtawini wentu kararin niyuntunpi; inaran nuyahsha uhtetepi nihsha nihsha irinamen ya'wetamare. Irahkaraware nuwitupi inseransuna ya'nurinsu ihswita irinamenu'sa.

**Pantura** itupisunta Ihsunta nihpirinwe ya'nurin ya'ihpi ninanuke ya'wepisupita nuyarinsha ayakaimare, uruntakaimare. Nihpunawe kihtara, karapuchin nininsu inapitari kahtawarin nuya nuya irinamare muhtupi ya'weru'sake.

**Pantura** itupisu ya'werin irahkakeraware uruhpikeran Asia itupikeran, nihkapunawe nihshaterin kurunpia itupikeran nihpunawe inpurasu nihpirinwe nuya nuya pihta na'wekamare ya'werin kanpua nanpirewasumare.

**Puerka** itupisu Ihsunta nihpirinwe newerin ma'mareteranta, ihswu nihpi ka'nanu'sa sha'wehtekeran inaran a'na narara'wari ka'tanin. Nimantatun tuntunpuchin nuwitupi ina ya'weterintun, nihsha irinin inaran nihsha pi'nire. Ihsu ina ya'nurin ahkekeran Huila itupikeran newerin tuntunke pihta na'wekamare ya'wepike.

**Nishitu kenaneke:** Recuperado de: <https://www.colombia.co/cultura-colombiana/musica/conoce-losinstrumentos-musicales-de-cada-region-decolombia/> BERMUDEZ, E. "Música indígena colombiana"





## Sha'wikasu nishitu nunterewasupihkeran ihsupita nahtanturu'sa a'paniteke:

1. ¿Unpuin irinu'sata ihsu nishituke kenanan?
2. ¿Insehkeranta inaran ma'mareta irinu'sa ihsure'teke kehkai?
3. ¿Unpuitherewawe ku irinu'sa ihru'teke kehpiwe nahpurini?
4. ¿Uhsupuchahchin ninanunenke sha'wipisu nahtanan?
5. Tatamahshuru'sa nahtanke ya'weka tahma nihka ihsu sha'wikasu nishitu nahtanan chahchin ninanunenke inaran ma'ta a'chinterinpusu.
6. ¿Wi'napiuru'sa, nanu'sa ninanuke ya'wepisu nanitupi uruntakaisu irinu'sa mahkatuna? ¿Unpuatunta?
7. ¿Nuya tenan kema irinu'sa kuachi pi'nikasu pihta ninewake? ¿Unpuatunta?





## Yunki ni tiniresu

¿Ma'ta nituhterewa ihpura taweri?

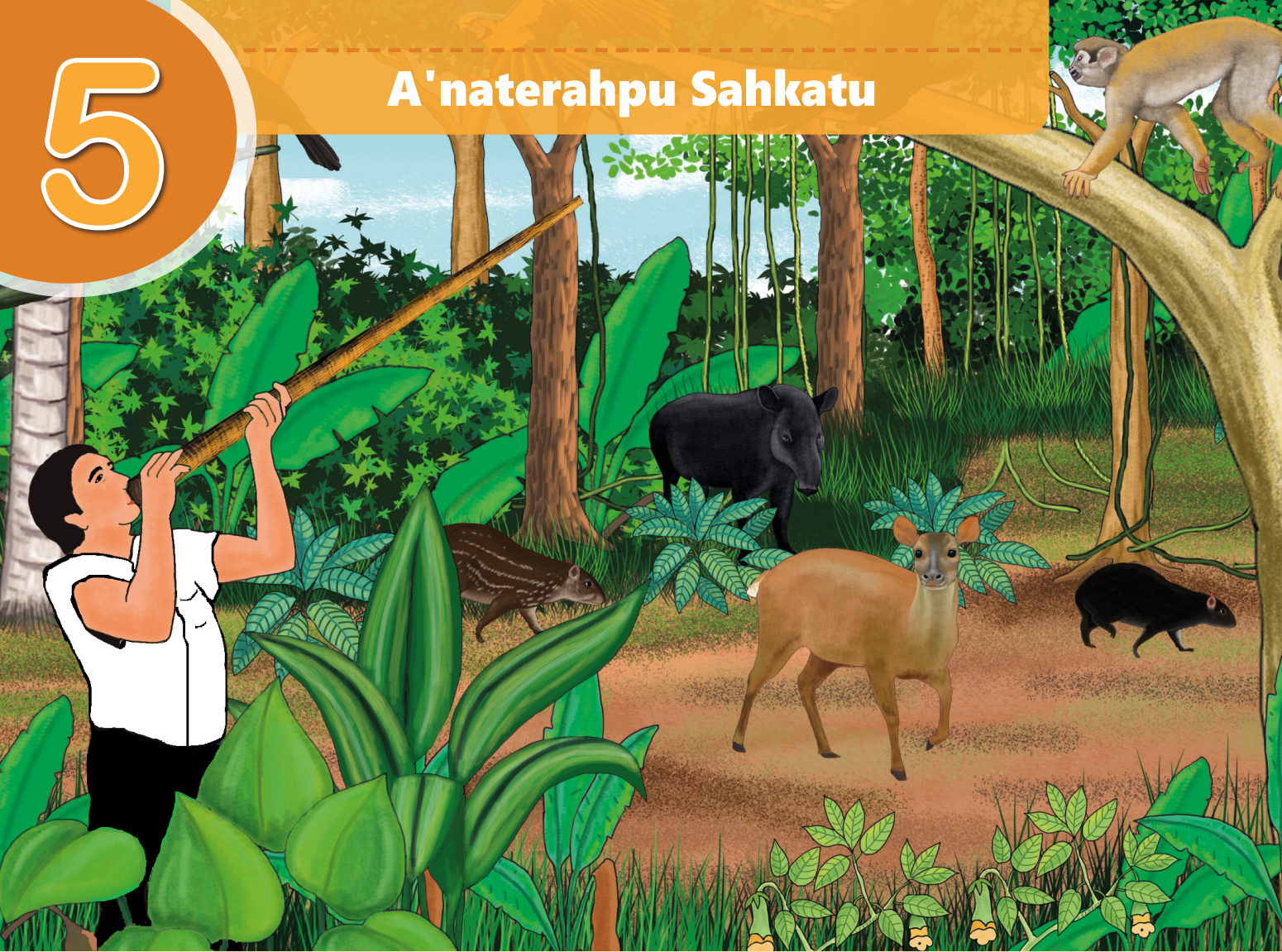
¿Ma'mareta nituhterewa?

¿Ma'pitata imatewa nituhterewa?

¿Maketa newerarinpua nituhterewasu?

## Nahsha nananu'sa

Irinu'sa	= Instrumentos musicales
Kunpunahshi	= Avecilla cantora
Urunu'sa	= Canto de un varón
Ayaru'sa	= Canto de una mujer
Pihta	= Fiesta
Nahsha	= Nuevo
Nishiraru'sa chi'winkaresu	= Parafraseo
Kahpa kankankeran	= Muy alegres
Sha'wikasu nishitu	= Texto expositivo



## Anpiantewanu'sa tananke inaran a'payawa

Niwentunanke nunanpisu ni'sawatun, nahtanturu'sa a'panituku

1. ¿Unpuapita ihsupita piyapiru'sa?
2. ¿Kemanta tanan pa'teran, unpu mananta ku nihpun tehparan inairaru'sa?
3. Mahshuru'sa nuntatun nahtanke unpuinsuna inaran unpu inairaru'sa tananke irahka ya'werinsu sha'wichinen inaran niapayaransure'ken pahtuanake ninuntuku.



## ya'werinsu pa'puyawa na'akasumare

### Nituhteran ti

Anpiantewanu'sa ama ayakasumarewe a'paikasu, pa'puyakasu inaran pe'tawakasu ya'werin, tatamahsuru'sa, mamapayaru'sa sha'witerinenpuapuchin. Ku inatuwaterwawe, ayasarin, ku kapasu ya'wapun.

### Nishitu nuntakasu

Tanau'sa tihkipikeran inaran na'kun na'kun inantupikeran, ihpurasu nihpirinwe kahpa ku manta tananke inairaru'sa inanate, mahkate kapakasu ya'werinwe, nahpuatun ninanunenpuake ku na'kun kusharu tananke mahkakasu kemapinpua shawihkenpua ya'werinwe.



## A'nara nishitu

**Nituhtu inkantakasu:** yunkirapimaresu nishitu anpiantewanu'sa pa'puyawa teninsu nuntawa inaran piyapiru'sa sha'witawa tananke anpiantewanu'sa ya'werinsu a'pakaisumare.

### Anpiantewanu'sa tihkisarewasu



Ku'wara yunkirapiresu nishitu nunchaterasewawe ihsupita nahtanturu'sa kirihkanenke a'paniteke:

1. Nunanpisu ni'ke, panka kañarinamenen nunteke inaran a'paniteke.
2. ¿Ma'ta unpuapita piyapiru'sa nunanpike ni'nan?
3. ¿A'nara yunkirapiresu nishitu sha'witerinenke ihpura nunanpisuchahchin?
4. ¿Ma'mareta ihisu yunkirapiresu nishitu sha'wipi nihka?



**Yunkirapimaresu nishitu nuntaunpuchin ihsupita imahke:**

1. Ushahkeran nunteke inaran a'paniteransupita nahtanturu'sare nuya ni'ke.
2. Nuwa sakutera'wake wa'wishinananu'sa sha'wi pahshiteke.
3. Nananu'sa ku nuwiteransupita wi'shake, inaran mahshuru'sa nahtanke ma'ninsuna teninsu.



## Anpiewanu'sa tihkisarewasu

Irahkakeraware tanan yapa'tuwatera anuwachin wenseintasawate awai u'ure'. Inakeran irahpa mahsawate u'yapi tuma akutawate uyutere, ina uyuteresunta ku a'ninke akurewe ama sanapia'waru'sari ahchitaimarewe. Ina weyuteinan sanapia'wari ahchituwachina irahpake pahkuwikune. Nahpuatun ku a'ninke akurewe weyuteinan.



Inaran irahpa mahsawatun pa'ne tananke anpiewanu'sa yunihkari. Nani tananke kankunwatera uhshakeran neweterare ama nita'atamarewe. Tananke ya'werin nihsha nihsha anpiewanu'sa ni'patanan: yunkurun, winka, uwiruru, uhkurun, chinsha, i'sa, suchiri, sha'we, yu'win, piriyun, inapita ina anpiewanu'sa tananke ya'werinsuwita ku irahpakeachin tehparewe, ya'werin wensun, pehkutan, pehtunan inawitakenta tehpare'. A'na kemapi inantun nihsawasu ihsupita tehpatun kemupiru'sa a'karin ninanuke ya'wepisu. Ihsupita anpiewanu'sa inanpatera nuyahsha tahpate ka'ne, ku anpurunen a'perewe, nansehke ku ni'nira a'karewe,



nu'wihken ku anairewe, ya'were inachin nituwatera ku manta kenanewe nayurinpu. Nihkapuna ihpura taweriru'sasu kuachi anpiantewanu'sa ya'werinwe, nani taweri inanatuna tehpatuna tihkirantapi, ku wa'kiyakeranwe tananke anpiantewanu'sa kuachi kenanariwawe. Kanpua wi'napinpua, inaran wa'anu'sa ninanuawake ya'wepisu unpusarewata nihka ama inapuchin na'wekasumare. Pa'awa Kankan yunkiawa, kanpua pihkeran wa'watupisu kuachi ianwasu nihsha nihsha anpaintedwanu'sa nuwitapuna, ku kapunawe, sehtuhpiru nihsarewa.

**Nishitu kenaneke:** Mahshukuru'sa pa'kuteru'sa sha'wirapipisu.



**Yunkirapimaresu nishitu nunterewasupihkeran ihsupita nahtanturu'sa a'paniteke:**

1. Panka kañarinamen nuntawatun yunkike. ¿Ma'ta teninta?
2. ¿Ma'pitata unpuipita mahshuru'sa tanan ya pa'tuwachinara?
3. ¿Unpuinpita anpiantewanu'sa tananke ya'werin?
4. ¿Tananenpuake nihsha nihsha anpiantewanu'sa ya'werinsu unpuchitunta ku ta'wantakasumarewe?
5. ¿Unpuatunta anpiantewanu'sa teh pawatera nuyahsa nitate ka'ne?
6. ¿Ma'ta tenan kemasu, nuya anpiantewanu'sa tihkikasuhka? ¿Unpuatunta?



## Nanau'sa wi'sharesu: a'na wi'sha

A'na nishitu awa'wishintamare ina nanan wi'sha newerin, ina nahpaya ina kahtawarinpu tekenen nananu'sa kenankamare inaran a'napita nananu'santa nishitu sha'wikeran nihsha nihsha pahshituru'sakeran. Wi'shasaranke nuya yunkiatun nananu'sa wi'sshake nahtanamanken. Ku inapuchin nihpatanwe a'na kirihka nahsha nanan yunihipike yunike. Nimantawatun, tekenen nananu'santa nishitu sha'wike ya'wein. A'na nanan wi'shakamare napihse ya'wechinke inake inasu wi'shasare nananu'sa nuyahsha nihkamare.





## Kahtu nishitu

### Naninke Tué-Tué ya'wepisu (Sha'winan Mapuche-Chile)



Ku'wara yunkirapiresu nishitu nunchaterasewawe ihsupita nahtanturu'sa kirihkanenke a'paniteke:

1. Nunanpisu ni'ke, panka kañarinamenen nunteke inaran a'paniteke.
2. ¿Ma'ta iterinpu nihka nunanpisu inaran panka kañarinamen?
3. ¿Ma'ta nihka ihsu yunkirapiresu nishitu sha'witerinpu?
4. ¿Ma'ta nihka tekenen yunki ihsu yunkirapiresu nishitu iterinpu?



**Yunkirapiresu nishitu nuntaunpuchin ihsupita imahke:**



1. Ushahkeran nunteke inaran a'paniteransupita nahtanturu'sare nuya ni'ke.
2. Nuwa sakutera'wake wa'wishinananu'sa sha'wi pahshiteke.
3. Nananu'sa ku nuwiteransupita wi'shake, inaran mahshuru'sa nahtanke ma'ninsuna teninsu.



## Naninke Tué-Tué ya'wepisu

(Sha'winan Mapuche-Chile)

Kahtu waranka  
nahpuruwiterinsu pa'ninpa  
panka muhtuwimahshu ya'werin,  
na'kun na'kun pankaterinsu,  
ya'ihpi tumahkateri i'kuiterin,  
inake ya'wan ya'werin,  
inahke ina pi'i ne'pewisu.  
Inaran nukure tawanke'pa  
na'kun na'kun nararu'sa  
ya'werin. Inaran a'nanta



pi'piyamiachin ya'wantarin tanan wankana a'na nanin, ya'kuana  
tawihshinanpuchin ya'weterin. Inake nani pankasumariatari pahsa  
piyapiru'sa nuwitapuna Tué-Tué itupisu ya'kunpi, nihsawatun inaken  
a'na inaira pu'uhpuchin ya'werin penutunu'sa ka'taninsu. Ina naninke  
yaunkutupi, irahkachachinsu ku unkutupiwe, ihpurasu nihpirinwe  
unkutupiwe. Tawihshinanke wa'wisha'wa pi'niteresu ya'weterin,  
penutunu'sa kankunpachinara pi'nipi ya'kuana nii'suwakamare.  
Inapuchin nihpi irahkachachinsu, ihpurasu piyapiru'sa ku inapuchin  
nihpiwe irahkapuchin. Inawa Tué-Tué itupisu, penutun taranpi,  
a'naya a'naya ya'kunawatuna inara nuyahsha kewenpi ina naninke,  
ina ya'kitupisu nu'pa ahkuanakepa ya'wepi. Inawatuna irankachachin  
naninte ya'utatuna ya'wepi. Inake ya'weatuna penutupi, penutatuna  
piyapiru'sa tihkipi, unpuatunta a'nahken penutunu'sa nahpunin  
yunkipi. Irahkakeraware inapitare'kenpua ya'weatewa sahkaterewa,  
nuhsuterewa, kamaiterewa. Inawanta piyapichachin nihkapunaraiwe  
ku a'nahkensu ku nuhsurutupiwe. Inaurinsupita ku nuyawe yunkipi.  
Nihkapuna pa'awa ninanuawanenpuake ninuntatewa nuyahsha  
yunkiru'sa akuatewa imaawa.

Nishitu kenaneke: *Pacarina del Sur.*



## Yunkirapiresu nishitu nunterewasupihkeran ihsupita nahtanturu'sa a'paniteke:

1. ¿Unpuinta ina muhtupi kahtu waranka nahpurupiterinsuke pa'nehpa?
2. ¿Inpitata panka naninke ya'wepi, unpuatunta inahke ya'wepi?
3. ¿Ma'ta itakasu nihka kusharu kuhtun nahtantuwachina naninke ya'wepisupita?
4. ¿Unpuihtunata Tué-Tué itupisu ku naninkeran pihpipiwe nahpurini?
5. ¿Uhsupuchahchin ninanunenke sha'wipisu nahtanan?
6. Tatamahshuru'sa nahtanke ya'weka tahma nihka ihsu sha'winan nahtanan chahchin ninanunenke inaran ma'ta a'chinterinpusu.
7. ¿Nuya nihka penutate nunentakasu? ¿Unpuatunta?
8. ¿Nuya penutunu'sa ninanuawake ya'wekaisu nihka? ¿Unpuatunta?



## Yunki ni tiniresu

- ¿Ma'ta nituhterewa ihpura taweri?
- ¿Ma'mareta nituhterewa?
- ¿Ma'pitata imatewa nituhterewa?
- ¿Maketa newerarinpua nituhterewasu?

## Nahsha nananu'sa

Tawishinanke	= En el círculo
Anpiantewanu'sa	= Aves
Pahtuana	= Salón
Wa'wishinananu'sa sha'wi	= Hechos
Nuwaru'sa	= Colores
Waranka	= Mil
Newerinpu	= En qué nos sirve
Nahtanturu'sa	= Preguntas
Nahsha nananu'sa	= Vocabulario
Yunkirapiresu nishitu	= Texto argumentativo



## Shawinpua uruntatewa

Niwentunanke nunanpisu ni'sawatun, nahtanturu'sa a'panituku

1. ¿Unpuapita ihsupita piyapiru'sa?
2. ¿Kemanta kahtawateran imin pahkarapike, unpu pahkateramata?
3. Mahshuru'sa nuntatun nahtanke unpuinsuna iminu'sa pahkarapipi inaran unpuatunata ahketeware pahkaturu tihkipisu sha'wichinen inaran niapayaransure'ken pahtuanake ninuntuku.



## nihturu'sa senaresu

### Nituhteran ti

Tatamahshuru'sa, mamapayaru'sa irahkakeraware iminu'sa pahkarapituna ya'wepi, nahkun nihtamare sha'pisupita urunapipi. Inawasu ku sunimanu'sa pahkaturu akutupiwe, nahpatun sharu'sa nuya su'susawatuna nahkun nihterin.

### Nishitu nuntakasu

Ihpura taweriru'sa ninanua'waru'sake piyapiru'sa na'kun na'kun pahkaturu tihkiwisuke (sunimanu'sa) sahkatatuna nu'pa nahpunin nitupi ku shaaru'sa nuyahterinwe, nahpuatun shaaru'sa ihpura sha'patera ku nuyahsha pahputerinwe, inaran nihterinwe.



## A'nara nishitu

**Nituhtu inkantakasu:** yunkiarapi shi'shi senapisu nantanwa inaran piyapiru'sa sha'witakasu unpu a'paikasuna nu'paru'sa shaaru'sa nuyaterinke nuya senatamare.

### Yunkiarapi: Shi'shi senapisu



Ku'wara yunkiarapi nunchaterasewawe ihsupita nahtanturu'sa kirihkanenke a'paniteke:

1. Nunanpisu ni'ke, panka kañarinamenen nunteke inaran a'paniteke.
2. ¿Unpuapipa piyapiru'sa nunanpi ni'nana, mahpitata nuwantere senatamare?
3. ¿A'nara yunkiarapi sha'witerinenke ihpura nunanpisuchahchin?
4. ¿Ma'mareta ihisu yunkiarapi sha'wipi nihka?



### Yunkiarapi nuntaunpuchin ihsupita imahke:

1. Ushahkeran nunteke inaran a'paniteransupita nahtanturu'sare nuya ni'ke.
2. Nuwa sakutera'wake wa'wishinananu'sa sha'wi pahshiteke.
3. Nananu'sa ku nuwiteransupita wi'shake, inaran mahshuru'sa nahtanke ma'ninsuna teninsu.



## Yunkiarapi: Shi'shi senapisu



A'kayanpuchin wenseintarawe wenu awai u'usarawe. Nani awai u'urawesu pihkeran iminke kemupiru'ku pa'sarawe shi'shi senapu.

Uruntarawe, wirisunpiri shinsha yankuke, wirisunpiri shinsha yankuke tehsarawe, ama pi'i ikitawasumare.

Pi'i, kema we'sarankeran ku shi'shi senarawe,  
Kahtawaku a'naruahchin shi'shi nanki'i,  
ama wa'yanenkeran na'ainwe tuhpirawe,  
pe'satera'wake shi'shi imusarawe.

**Nishitu kenaneke:** *Mahshukuru'sa pa'kuteru'sa sha'wirapipisu.*



## Yunkiarapi nunterewasupihkeran ihsupita nahtanturu'sa a'paniteke:

1. ¿Ma'ninta ihsu yunkiarapike a'nutarinpu nihka?
2. ¿Ma'pitata unpupita shi'shi ya senapatera iterinpu yunkiarapi?
3. ¿Unpuatunta mahshuru'sa iminke inkanpachinara uruntupi nihka?
4. ¿Nani shi'shi na'kun mahpachinara imunameta'wa inaran pe'satetawatena inake shi'shi imure? ¿Unpuatunta?
5. ¿Ma'ta tenan kemasu, nuya wa'waru'santa kepakasu shi'shi manewake? ¿Unpuatunta?
6. ¿Nuya nihka nihsha nihsha shi'shi iminke sahkakasu nihka? ¿Unpuatunta?



## Nanan awa'wishintakasu:

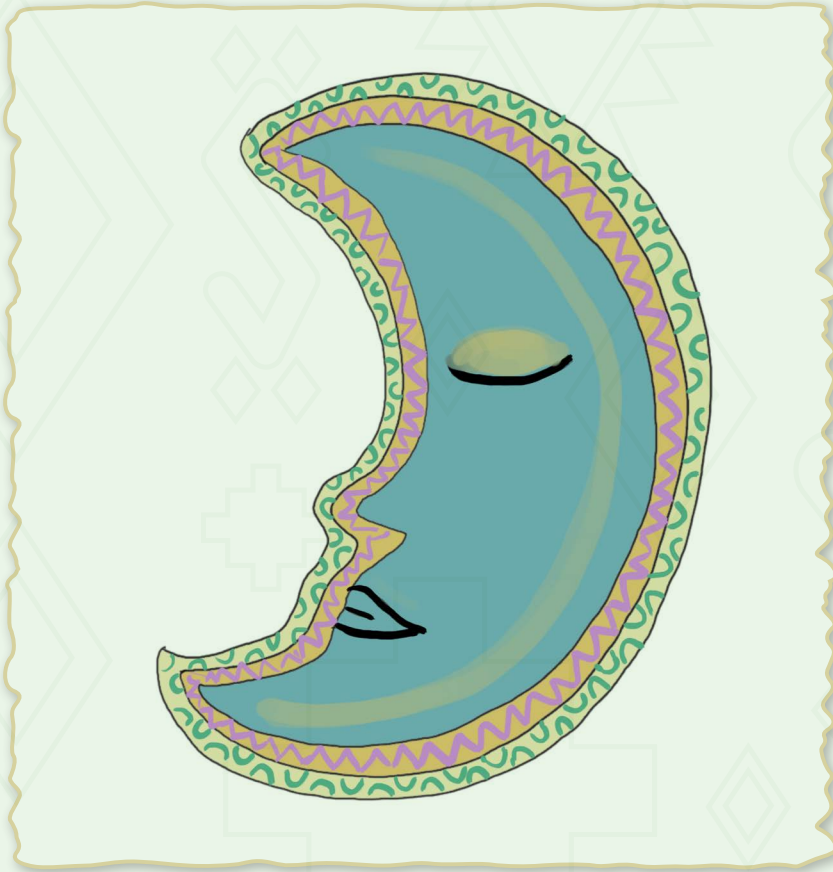
Inahsu nihpirinwe sha'wi nishitu awentunesu nuya nananu'sa nininsu nishimantere a'na sha'wi nishituke. Inapuchinkerana nanitere nananu'sa awa'wishintakasu, nishitu nunesu', nishiteresu, inaran nishitu ni'nesu. Nanitere nishitakasu kanpura nanamenpukeran unpuinsuna nunesu. Inapihkeran nishitakasu nuyahsha nahtankaimare nuntuna'piru'sa. Nanan awa'wishinterekeran ku naniterewe nishitakasu a'na yunkiru'sa. A'na nishituke nanan awa'wishintere sahkaterere, kema tewenchachin sha'wi nishitu nuntatun nahtanpatan nuyahsha sahkatu nishisaran, ya'were ku inapuchin nihpachinwe ku sha'winan nunteranwe, nahpuatun ina nanan awa'wishintamare ya'werin.





## Kahtu nishitu

### Pi'i nishitu



Ku'wara nishitu nunchaterasewawe ihsupita nahtanturu'sa kirihkanenke a'paniteke:

1. Nunanpisu ni'ke, panka kañarinamenen nunteke inaran a'paniteke.
2. ¿Ma'ta iterinpu nihka nunanpisu inaran panka kañarinamen?
3. ¿Ma'ta nihka ihsu nishitu sha'witerinpua?
4. ¿Ma'ta nihka tekenen yunki ihsu nishitu iterinpua?





## Nishitu nuntaunpuchin ihsupita imahke:



1. Ushahkeran nunteke inaran a'paniteransupita nahtanturu'sare nuya ni'ke.
2. Nuwa sakutera'wake wa'wishinananu'sa sha'wi pahshiteke.
3. Nananu'sa ku nuwiteransupita wi'shake, inaran mahshuru'sa nahtanke ma'ninsuna teninsu.

## Pi'i nishitu

A'napita ninanuke Zacualpa itupisu ya'wepike, yuhkisu sanapi inapitamare (inahsu piyapi, ka'nan, inaran tananu'sa) a'napita ka'nanu'sa kahtawarinsu. Irahkachachin, tuhpi sanapiru'sa kañarituwachina wenaitakaisu nani inauchin nihpachina, yuhki sha'wirin nani ina sanapi tawerinen kankirin wa'wanakasu yuhki pihpirinke sanapiru'sa wewepiru ya'wetupi. Ya'were ku yuhki pihpiwachianwe ku sanawi'sa inapuchin wa'wanakaisu ya'wetupiwe. Ya'were ka'nanu'santa ihsupuchin, atariru'sa yuhki ninkuanke pi'patuwatera ya'ihpi atariawaru'sa ya'ihpi wehshinkapi inapuchin tenin ihu sha'winan. Ya'were ka'nanu'sa uwakaru'santa, uwihkaru'santa, kuhshiru'santa, inapuchiaanta yuhkike kayupi.



Ya'were nanaru'santa tananke ya'wepisu inapuchianta yuhkiri kantupachina nihtupi, a'nahken nara ya sha'pachinara, ninapi yuhki ninkua pihpikasu nahpuru sha'patera nararu'sa nuya nuyaterin tuhpi sha'winanke, inachahchin nara yaa'nepateranta yuhki ninkuanke a'nere. Ya'were ya'pirinu'sa yasha'patera shi'shirapuchin, mahkira, inawasu ya sha'patera yuhki ninkuanke sha'neanta nuyatamarae, inaputuwarera nuya senatere. A'napita ya'wepike, yuhki ina a'shinpua ina kahtawarinpua ni'tun, ina keterinpua nuya nanpikasuse ihisu nu'pake.

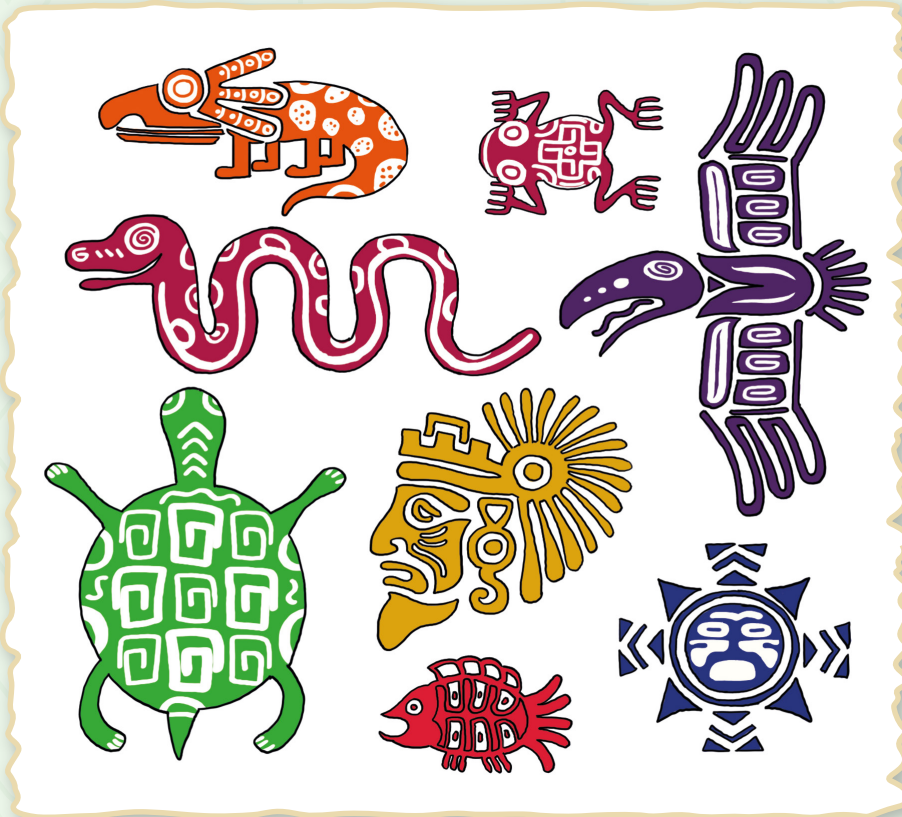
**Nishitu kenaneke:** *Pacarina del Sur.*





### Nishitu nunterewasupihkeran ihsupita nahtanturu'sa a'paniteke:

1. ¿Zacualpa ninanua'wake ya'wepisupitamare unpunta yuhki nihpi?
2. ¿Inpitata yuhkiri pa'puyatepuchin niterin, inaran unpu kahtawaterinta?
3. ¿Unpurupuchin yuhki nihkasu nanitere nararu'sa peike nihkaku mahkaku?
4. ¿Unpuatunta inawasu yuhki nahtatunapuchin nihpi nihka?
5. ¿Uhsupuchahchin ninanunenke sha'wipisu nahtanan?
6. Tatamahshuru'sa nahtanke ya'weka tahma nihka ihu nishitu nahtanan chahchin ninanunenke inaran ma'ta a'chinterinpu.
7. ¿Kema tenan nuya pi'i, yuhki inaran a'nunanu'sa imate ma'sha nihkaku nihka? ¿Unpuatunta?



## Yunki ni tiniresu

¿¿Ma'ta nituhterewa ihpura taweri?

¿Ma'mareta nituhterewa?

¿Ma'pitata imatewa nituhterewa?

¿Maketa newerarinpua nituhterewasu?

## Nahsha nananu'sa

Nanan awa'wishinteresu	= Resumen
Yunki nitiniresu	= Reflexionamos
A'nunan	= Señas
Ka'nanu'sa	= Animales comestibles
Shinsha	= Bisabuelo
Awai	= Cunushca
A'kayan	= Madrugada
Sunimanu'sa	= Herbicidas
Yunkiarapi	= Poesía, poema
Nishitu	= Texto



## Iminenpua a'paikasu nuyahsha

Niwentunanke nunanpisu ni'sawatun, nahtanturu'sa a'panituku

1. ¿Unpuapita ihsupita sanapiru'sa?
2. ¿Kemanta tehshiteran, insekepitata nuwanteresu manan?
3. Mamapayaru'sa nuntatun nahtanke unpuinsuna inaran unpu tehshitupi irahka ya'wepisu, sha'wichinen inaran niapayaransure'ken pahtuanake ninuntuku.



## sharu'sa senakamare

### Nituhtera ti

Ihpurawanta shawi sanapiru'sa tehshitatuna mine, urinan, senan inaran yun nihpi, mamapayaru'sa a'chininsu ku naniantupiwe, nahpuatun nuyahsha tehshi uhkuipi. Inamare na'tatuna sahkataupi, nimantarin ku kemapiri ya'karikasu nuwanterinwe sahkatawachinara.

### Nishitu Nuntakasu

Nahkun sanapiru'sa tehshitu kankantatunawe ku irahka nanpispupuchin nihkatewawe ihpurasu nihpirinwe nani inapita ayatarewa, i'me, we'ehta nihpisu inapita naniantapi, nahpuatun ihpurasu shirinkatekeran, wa'narayakeran nihpisu inasahchin se'warewa, nahpuatun kanpuasu irahka ninanunenpuake nanpispu ayatarewa.



## A'nara nishitu

**Nituhtu inkantakasu:** nunanate sha'wikasu nishitu irahka Ka'yurarun tehshi a'chininsu nuntawa inaran piyapiru'sa ayunkiawa irahka mahshukuru'sa pa'tun nihpisu, inaran mamapayaru'sa tehshi nihpisu ku naniantakaisumarewe.

### Irahka ka'yurarun tehshi a'chininsu



Ku'wara nunanate sha'wikasu nishitu nunchaterasewawe ihsupita nahtanturu'sa kirihkanenke a'paniteke:

1. Nunanpisu ni'ke, panka kañarinamenen nunteke inaran a'paniteke.
2. ¿Ma'ta unpurawita sanapiru'sa ni'nan?
3. ¿A'nara nunanate sha'wikasu nishitu sha'witerinenke ihpura nunanpisuchahchin?
4. ¿Ma'mareta ihisu nunanate sha'wikasu nishitu sha'wipi nihka?



**Nunanate sha'wikasu nishitu nuntaunpuchin ihsupita imahke:**

1. Ushahkeran nunteke inaran a'paniteransupita nahtanturu'sare nuya ni'ke.
2. Nuwa sakutera'wake wa'wishinananu'sa sha'wi pahshiteke.
3. Nananu'sa ku nuwiteransupita wi'shake, inaran mahshuru'sa nahtanke ma'ninsuna teninsu.





## Irahka ka'yurarun tehshi a'chininsu



Irahka ka'yura piyawi nihpun a'na ninanuke ya'werin, ya'ihpiru'sari nuwitupi tehshiterinkeran. Ina sanapi pa'pi tehshitun, a'na taweri pa'nin i'shanake nu'pa uhkuyatun tu'katun suhkara akutatun tehshitamare. Inaran u'mawachina ya'ihpi sanawi'sari yamutuwi unpu tehshiterinsuna, nahtanpi unpu tehshitakasu, nuya sanapi ni'tun ya'ihpia a'chinin tehshi. A'na taweri ka'yurapaya chiminpachin inawanta inapuchin tehshitamare.

Nahpuatun a'na taweri tehshitasu a'na nu'wapayari pawarin nia'chinkamare unpu tehshiterinsuna, ina nihkamare ka'yurata'pa pa'nin. Kankunsawatun iterin pa'achi kanta kaisha a'chintuku



unpu tehshita'wasuna ituwachina. Ka'yurari iterin wekechi kai a'chinchinken inapuchin kemanta tehshiteke iterin ka'yurari nu'wapaya. Naputuwachina nu'wasu wensesawatun ni'sarin ka'yura tehshiterinsu. Inaran nu'wanta tehshi nituterin inapu'sawatun nuwasu a'na taweri yunkire inaira tarankasu inapuchin ninin. Inaran ka'yuranta yunkirin ka'yura tarankasu inapuchin ninianta.

Nahpuatun ihpurasu shawi sanawi'sa nitu tehshitupi nihpi mine u'ukaimare, senan kusharu akuatuna kapaimare, urinan wenu nihkatuna u'ukaimare, yunte i'sha mahkaimare, we'ehtate a'kutatuna kapaimare. Inapuchin irahka payaru'sa sha'wituna napupi. Ina a'chininkeran ihpurawanta tehshiru'sa ya'werin, nani ninanuke inapuchin ya'wetupi.

**Nishitu kenaneke:** Kunpanama nu'pa ninin.



## Sha'wikasu nishitu nunterewasupihkeran ihsupita nahtanturu'sa a'paniteke:

1. ¿Ihsu sha'winanke insuta ina tekenen yunki?
2. ¿Ma'pitata nuwantere tehshitamare, inaran insehketa mane?
3. ¿Unpuantunta ka'yurarun shawi sanapiru'sa tehshitakasu a'chinterin nihka?
4. ¿Ma'ta sha'wikasu nishitu sha'witerinpua?
5. ¿Ihsu sha'winan sha'witerinpuchahchin, ihpurawanta kemapiru'sa, sanapiru'sa nisa'pi?
6. ¿Nuya nihka ihpura taweriru'sa tehshitakasu, pa'takasu?  
¿Unpuatunta?
7. ¿Nuya tenan kemasu ka'yurarun a'chininsu?





## Kahtu nishitu

### Tinigua itupisu



Ku'wara sha'wikasu nishitu nunchaterasewawe ihsupita nahtanturu'sa kirihkanenke a'paniteke:

1. Nunanpisu ni'ke, panka kañarinamenen nunteke inaran a'paniteke.
2. ¿Ma'ta iterinpu nihka nunanpisu inaran panka kañarinamen?
3. ¿Ma'ta nihka ihsu sha'wikasu nishitu sha'witerinpua?
4. ¿Ma'ta nihka tekenen yunki ihsu sha'wikasu nishitu iterinpua?



**Sha'wikasu nishitu nuntaunpuchin ihsupita imahke:**

1. Ushahkeran nunteke inaran a'paniteransupita nahtanturu'sare nuya ni'ke.
2. Nuwa sakutera'wake wa'wishinananu'sa sha'wi pahshiteke.
3. Nananu'sa ku nuwiteransupita wi'shake, inaran mahshuru'sa nahtanke ma'ninsuna teninsu.



## Tinigua itupisu

Sha'wipisu ya'na ya'wepisu a'na nanan nunpisu ninanuke ina Tinigua itupisu inawanta ya'wepi a'na nanan nunpisu, inaran ya'nurin pari nininen San Martivell, waranka iskun pahsa kahtu shunka a'naterahpu pi'ipi, inaran a'nanta Gaspar de Pinell itupisu, waranka iskun pahsa kahtu shunka iskun pi'ipi. Waranka iskun pahsa kahtawini a'nara pi'ipi, inau na'arasapi irahkachachin, inaran pi'i we'ninke na'kun na'kun na'arasapi piyapiru'sa nisha nihsha nunpikeran nani ninanuke ya'wepisu.



A'na nanpiwisu Nani shirinka uhkuipisu tawerin pihkeran, tiniguas itupisu ku ahketeware ya'wepiwe na'kun sahkatauke tahkiwi kañukeran. Inaran a'na pari Castelví itupisu sha'witun napurin irahka pi'ike, ihisu pi'ike waranka iskun pasa kahtawini shunka pi'ipi nuya ya'wesapi piyapiru'sa, inaran waranka iskun pasa kahtawini shunka iskun pi'ipi nihsawasu a'anawitari tihkiantapi. Inapihkera na'kun na'kun na'ahpi wai inake ya'wepi kahtu shunka a'nara tiniguas ituwisu, inake na'kun na'atuna ya'wepi. Inaran a'na pari ya'nuantarin ina piyapiru'sa nunankamare insunahputa ya'wepi.



Nahpuatarinkera waranka iskun sauhta shunka kahtu pi'ipi nihsawasu, a'nanta pari ya'nuantarin ina nininen Olivares itupisu sha'wirin a'na nanan unpu ya'wekaisuna tinigua itupisu. Pi'i werasarinke a'naken chiminantapi, inawa ina unpu ya'nupisuna, unpu ya'wetupisuna, maketanan i'sha mahkatuna a'kutatuna ka'pi, nimantawatun unpu kenapisuna a'mupisupita inawa', nahpatun inapuchin ihesu sha'winan sha'witun napurin irahkachachin nihpisu.

**Nishitu kenaneke:**

*Organización Nacional Indígena de Colombia ONIC <https://www.onic.org.co/pueblos>*



### **Sha'wikasu nishitu nunterewasupihkeran ihsupita nahtanturu'sa a'paniteke:**

1. Nishitu nunterankeran, ¿unpu inaran ma'nin pariru'sata ihesu ninanuawake kahtawapisu ya'werin?
2. ¿Mapi'ikehta Tiniguas piyapiru'sa nuya ya'wesapirinawe inaran ma pi'iketa a'napitari tihkinantarin?
3. ¿Ma'ninta ina pari nuya ya'wekaisu sha'wirinsu, inaran ma'ninpitata a'chinin nihka?
4. ¿Unpuihtunata Tinagua piyapiru'sa ku pariru'sari kahtawarin nahpurini?
5. ¿Uhsupuchahchin ninanunenke sha'wipisu nahtanan?
6. Tatamahshuru'sa nahtanke ya'weka tahma nihka ihesu sha'wikasu nishitu nahtanan chahchin ninanunenke inaran ma'ta a'chinterinpusu.
7. ¿Ma'ninta nihkakasu ninanunenpua nuyahsha nampikaimare? ¿Unpuatunta?



### Tekenen nananu'sa:

Inawasu nihpirinwe newerin sha'wi nishitumare, ihsupuchin tenin, sha'wi yunkiru'sa yunkiate kahtawarinpu nishitamare. Tekenen nananu'sa nihpirinwe nananu'sa nuyahsha yunkirinsu ninin sha'wi nishituke nuyahsha nishiru'sa nuntaimare. Tekenen nananu'sa imarinsu, ihsu nihpirinwe tekenen nanan sha'wirinsu inahtun sha'wikamare ya'werin. Inaran tekenen nananu'sa imana'pinta nishituna'pi nuyahsha nishitamare nuntuna'piru'samare nuya nuntaimare kirihkaru'sa nishipisu. Nihsha nihsha nunpisu nishipi nuntuna'piru'sa nahtanaimare.

### Yunki ni tiniresu

- ¿Ma'ta nituhterewa ihpura taweri?
- ¿Ma'mareta nituhterewa?
- ¿Ma'pitata imatewa nituhterewa?
- ¿Maketa newerarinpua nituhterewasu?

### Nahsha nananu'sa

Pa'turu'sa	= Tejidos
Tehshiru'sa	= Cerámica
Teken yunkiru'sa	= Ideas principales
Nishitu kenaneke	= Bibliografía
Ka'yura	= Chicharra
Kunpanama	= Ser poderoso del pueblo Shawi
Pari	= Cura o mongue
Yun	= Vasija
Sha'wikasu nishitu	= Texto expositivo





## Nunenamenu'sa kañu mahpachinpura

### Niwentunanke nunanpisu ni'sawatun, nahtanturu'sa a'panituku

1. ¿Unpuapita ihsupita piyapiru'sa?
2. ¿Kemanta kañuwatanan maketa inaran insekepitata nunenamenu'sa mahkatun ninunenana?
3. Mahshuru'sa nuntatun nahtanke unpuinsuna inaran unpu nunenamenu'sa tananke irahka ya'werinsu sha'wichinen inaran niapayaransure'ken pahtuanake ninuntuku.

### Nituhteran ti

Tatamahshuru'sa, mamapayaru'sa tuhpi tananke nunenamenu'sa mahkate ninunenakasu kañu mahpachinpura, ahketeware ku ya'kariya nunentu pei yawewachinawe. Nimantarin wa'naterewakeran, penuikeran naniterewa shawi piyanpua ninunenakasu.



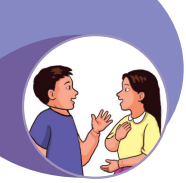


## ninunenesu nuwitawa

### Nishitu nuntakasu

Yankute kañu maninpuakeran inaran a'napita iru kañuru'sa, nituhterewa tanan nunenamenu'sa mahkate ninunenakasu, nihkapuna taweriru'sa pa'ninke kanpua nunenamenu'sa naniantatepuchin niantarewa, wa'yan nimirusahchin yunkirewa, inawatewa na'kun pa'tupirinwe pa'anewa. Irahka nuwitupisu tanan nunenamenu'sa kañupachinara ninunenpisu nanainterasapi. Kuachi ahketeware nu'setu kahpi, marihkawa inaran nihsha nihsha sharu'sa mahkate ninunenesu taweretupiwe.





## A'nara nishitu

**Nituhtu inkantakasu:** yunkirapimaresu nishitu shawiru'sa nunenamenu'sa mahkatuna ninunenpisu nuntawa, ya'werewake nituhtunu'sa ku naniantakasumarewe.



Ku'wara yunkirapimaresu nishitu nunchaterasewawe ihsupita nahtanturu'sa kirihkanenke a'paniteke:

1. Nunanpisu ni'ke, panka kañarinamenen nunteke inaran a'paniteke.
2. ¿Ma'ta unpusarinta piyapi ni'nan?
3. ¿A'nara yunkiramapiresu nishitu sha'witerinenke ihpura nunanpisuchahchin?
4. ¿Ma'mareta ihesu yunkiramapiresu nishitu sha'wipi nihka?



**Yunkiramapiresu nishitu nuntaunpuchin ihsupita imahke:**

1. Ushahkeran nunteke inaran a'paniteransupita nahtanturu'sare nuya ni'ke.
2. Nuwa sakutera'wake wa'wishinananu'sa sha'wi pahshiteke.
3. Nananu'sa ku nuwiteransupita wi'shake, inaran mahshuru'sa nahtanke ma'ninsuna teninsu.



## Nunenamenu'sa kañuru'sa nahterin

### Ihsupuchin

Pi'shiru  
kañuru'sa  
nahterin.

### ihsupita nahterin

Kankan kañu mahpachinpura  
pi'shiru munu mahsawate  
a'imetawate.

Weyai, weyai u'ure.

Sanapi wa'wa ikituwachina  
ku naniterinwe waikasu  
nihpachina, pi'shiru yanku  
mahsawate a'itawate ketere  
u'urin.

Werateana ikituwatera  
yankunen pahsatawatun ni  
akutere.

Chi'chiiwatera munuhken  
aunpihtawate u'utere.

### Inapuchin

Inapuchin  
irahkaraware  
mahshukuru'sa  
sha'wituna  
napupi, unpu.

Nunentakasuna  
a'na piyapi  
kañupachina,  
ihpurawanta  
ninanuke  
ya'wepisu.

Shawiru'sasu  
inapuchin  
nihsapi.

**Nishitu kenaneke:** Mahshukuru'sa pa'kuteru'sa sha'wirapipisu.



## Yunkirapimaresu nishitu nunterewasupihkeran ihsupita nahtanturu'sa a'paniteke:

1. ¿Panka kañarinamen nuntawatun yunkike? ¿Ma'ta sha'wirapirin?
2. ¿Ma'pitatamareta pi'shiru kanpua ya'werewake newerenpua?
3. ¿Unpuatunta sanapi ya waipachina nunentuna'pi yunihpi nihka?
4. ¿Unpuihterewawe ninanunenpuake ku pi'shiru ya'werin nahpurini?
5. ¿Ma'ta tenan kemasu, kañuwatera nuya pi'shiru mahsawate ninunenakasu nihka? ¿Unpuatunta?
6. ¿Nuya nihka kanpuaru'teke wa'waru'sa, wi'napiru'sa, nanu'sa a'chintakasu maketa pi'shiru newerinpuasu? ¿Unpuatunta?

Unpu  
nishitakasuna  
nuwitawa: teken  
nanan inaran  
imarinsu nanan.

**Teken nanan:** a'na nanan sha'wi nishitu nihpirinwe ya'ihpichachin manin a'na wentun shawi nishitu, pi'piyan sha'wikamare unpuinsuna nananu'sa ya'werinsu nishituru'sake inaran nuntuwatera nuya nahtanamare sha'wi nishituke teninchachin.

**Nanan imarinsu:** nanan imarinsu nihpirinwe a'na nanan ya'nurinsu sha'wi nishituke. Nanan imarinsu sahkaterin nishitu wentune'. Inapuchin, yunkike nanan imarinsu nihpirinwe nishitere nishinanke.

## Kahtu nishitu

### A'napita ku kañukaimarewe unpu ya'wepisuna



Ku'wara yunkirapimaresu nishitu nunchaterasewawe ihsupita nahtanturu'sa kirihkanenke a'paniteke:

1. Nunanpisu ni'ke, panka kañarinamenen nunteke inaran a'paniteke.
2. ¿Ma'ta iterinpu nihka nunanpisu inaran panka kañarinamen?
3. ¿Ma'ta nihka ihsu yunkirapimaresu nishitu sha'witerinpu?
4. ¿Ma'ta nihka tekenen yunki ihsu yunkirapimaresu nishitu iterinpu?



**Yunkirapimaresu nishitu nuntaunpuchin ihsupita imahke:**

1. Ushahkeran nunteke inaran a'paniteransupita nahtanturu'sare nuya ni'ke.
2. Nuwa sakutera'wake wa'wishinananu'sa sha'wi pahshiteke.
3. Nananu'sa ku nuwiteransupita wi'shake, inaran mahshuru'sa nahtanke ma'ninsuna teninsu.



## A'napita ku kañukaimarewe unpu ya'wepisuna

Irahka ya'wepisuwita,  
kemapiru'sa nihsha nihsha  
sha'wipi unpu ya'wepisuna.  
Inapihkeran kañuru'sasu  
kankirin ninanuru'sake  
nihsha nihsha piyapiru'sa  
ya'wepike. Nahpuwachina  
yunkipi unpu ninunenkaisuna  
kañu mahtuwachina. Ina  
ninanuru'sa ana'intatepuchin  
nitupi inaran yunkiaimare.  
Inapuchin nanan pihpirin,  
a'nahken na'kun chiminpi,  
inau'pikeran na'kun yuhse  
yunkipi ninanuru'sake kañu  
tihkiterinkeran. Na'kun  
nahkatuna yuhse yunkipi.



Inapihkeran na'kun yunkipi, irahkachachinsu piyapiru'sa ya'wepisu  
nihsha nihsha ninanuke nahtepi pi'i, yuhki, ina yuhsepuchin  
ni'pi. A'naya a'naya yuhse imahpisu nihsha nihsha yunkipi,  
taweripuchin akupi taweri nihkaimare unpu tawerisuna ya'werinsu.  
Nimantawatun u'nahpi, pi'ihpi kankiwachina nani ninanuke  
ya'wetupi nihsha nihsha sahatu nihkaimare ina nanpipisu nihpi  
nani ninanuke, nitutumantapi unpu a'paikasuna tanan nimiriuru'sa  
ya'werinsu. Ninanuru'sake ya'wepisu a'nahken nunentun, (sharu'sa  
mahkatun nunenterinsu) a'nahken piyapi penutunmashu itupi  
(pinshi u'watun nunenterinsu), a'nahke wa'natuna'pi, ninutuna'pi

.....

inawasu nihpirinwe nuya nuya piyapiru'sa itupi ninanuke ya'wepisupita, ya'were a'nawitamarenta ku nuyawe ina piyapiru'sa ninanuke ya'wepisu. Nahpatun kañu mahtuwachina niyunkipi inawa kapini insuna kañu nunena'pi, insuna shenere uhkuina'pi, insuna wa'natuna'pi, insuna ninutuna'pi, inawamaresu nuya yunipi kañu a nuyataimare napuchin ni'tun, ninanuke ya'wepisu ku ya'wetupiwe intuata sami mahkatuna kapakaisumare, na'kun na'kun a'na ninanuke a'pawi ya'were ya'wepikesu ku manta ya'werinwe. Nihsawatun a'na ninanuke ya'wepisuta ku yu'nana, wa'naru'sa, a'yaiteresu ku ya'wetupiwe sami mahkakaisu.

A'napita piyapiru'sa nanpipisupita yunihpi unpu ninunenkaisuna kañu mahtuwachin, nahpuatun yunkipi ayatakaisuna ni uhturupisu ya'muwachinara, inaran ina ni kayuntupi kañu, ku nihpun ka'nanu'sakeran. Nimantatun inawasu chinihken nihkaimare ka'pi mahkira, panta'pi, ke'sha, ma'ma, shi'shi ya'werinsu. Ya'were nunentunapiru'sasu ka'pi, tanan nuhsharu'sa yuu, sami inaran anpiantewanu'sa tananke ya'werinsu. Nahpatun inawa piyawi'sasu ninunenpi tanan nimiriuke ni'patanan: kuka, ayahuaska, marihkawa', kamarunka inake uruntatuna, penuitatuna, wayan nihkatuna ninunenkaimare kañuri mahpachinara.

**Nishitu kenaneke:**

Fragmento recuperado de: [http://siic.mininterior.gov.co/sites/default/files/upload/SIIC/PueblosIndigenas/pueblo\\_pijao.pdf](http://siic.mininterior.gov.co/sites/default/files/upload/SIIC/PueblosIndigenas/pueblo_pijao.pdf).





## Yunkirapimaresu nishitu nunterewasupihkeran ihsupita nahtanturu'sa a'paniteke:

1. Ihsu nishitu nunterewasu yunkiatun, ¿ma'ta sha'witerinpua nihka?
2. ¿Makepitata nunentuna'piru'sa kañanpiru'sa nunenpi?
3. ¿Unpuin piyapiru'sapita irahka ninanuawake ya'wepi? ¿Unpuatunta a'nahkeni nuya ni'nin, nihkapuna a'nahkensu ku nuyawe nihpi?
4. ¿Unpuatunta irahka a'nahken piypiru'sa pi'i, yuhki yuhsepuchin nihpi nihka?
5. ¿Uhsupuchahchin ninanunenke sha'wipisu nahtanan?
6. Tatamahshuru'sa nahtanke ya'weka tahma nihka ihsu yunkirapimaresu nishitu nahtanan chahchin ninanunenke inaran ma'ta a'chinterinpusu.
7. ¿Kema tenan nuya ninanua'wake nunentuna'pi inaran penutun ya'wekasu nihka? ¿Unpuatunta?
8. ¿Ma'ta tenan, nuya sharu'sa tananke, i'irateke ku nihpun inseketeranta ya'werinsu mahkete ninunenakasu kañuwatera? ¿Unpuatunta?

### Yunki ni tiniresu

- ¿Ma'ta nituhterewa ihpura taweri?
- ¿Ma'mareta nituhterewa?
- ¿Ma'pitata imatewa nituhterewa?
- ¿Maketa newerarinpua nituhterewasu?



## Nahsha nananu'sa

Yankute kañu	= Covid 19
Nunenamenu'sa	= Plantas curativas
Teken nanan	= Tema central
Nanan imarinsu	= Subtemas
Marikhkawa	= Toe
Penui	= Ícaro
Kamarunka	= Belladona
Wa'yan nimiriu	= Medicinas
Yunkirapimaresu nishitu	= Texto argumentativo



# Shawi nishira nuwitakasu'

A

Ch

E

H

I

K



atari



chinsha



epe



tahkun



imira



kiraman

M

N

Ñ

P

R

S



mayu



nara



ñawi



pawara



rekehterin



sasa'

Sh

T

U

W

Y

'



shuni



tayu'



urinan



wanki



yu



nu'nu'

LENGUA

APROBADO POR

GRAFÍAS

VOCALES

CONSONANTES

REGIÓN

Shawi

RM.N.º 303-2015-MINEDU

18

4

14

Loreto y San Martín



# MAPA LINGÜÍSTICO DEL PERÚ PARA LA EIB



PERÚ

Ministerio de Educación



## FAMILIAS LINGÜÍSTICAS Y LENGUAS ORIGINARIAS DEL PERÚ

### Familia Arawa (1)

- madija

### Familia Arawak (10)

- ashaninka
- kakinte
- chamicuro
- ñapari
- matsigenka
- nanti
- nomatsigenka
- resigaró
- yanesha
- yine

### Familia Aru (3)

- aimara
- kawki
- jaqaru

### Familia Bora (1)

- bora

### Familia Cahuapana (2)

- shawi
- shiwilu

### Familia Harakbut (1)

- harakbut

### Familia Huitoto (2)

- murui-muinani
- ocaína

### Familia Jibaro (3)

- achuar
- awajún
- wampis

### Familia Kandozi (1)

- kandozi-chapra

### Familia Muniche (1)

- muniche

### Familia Pano (10)

- amahuaca
- kapana'wa
- cashinahua
- isconahua
- kakataibo
- matsés
- sharanahua
- shipibo-konibo
- yaminahua
- nahua (yora)

### Familia Peba-Yagua (1)

- yagua

### Familia Quechua (1)

- quechua

### Familia Urarina (1)

- urarina

### Familia Tacana (1)

- ese eja

### Familia Ticuna (1)

- ticuna

### Familia Tucano (2)

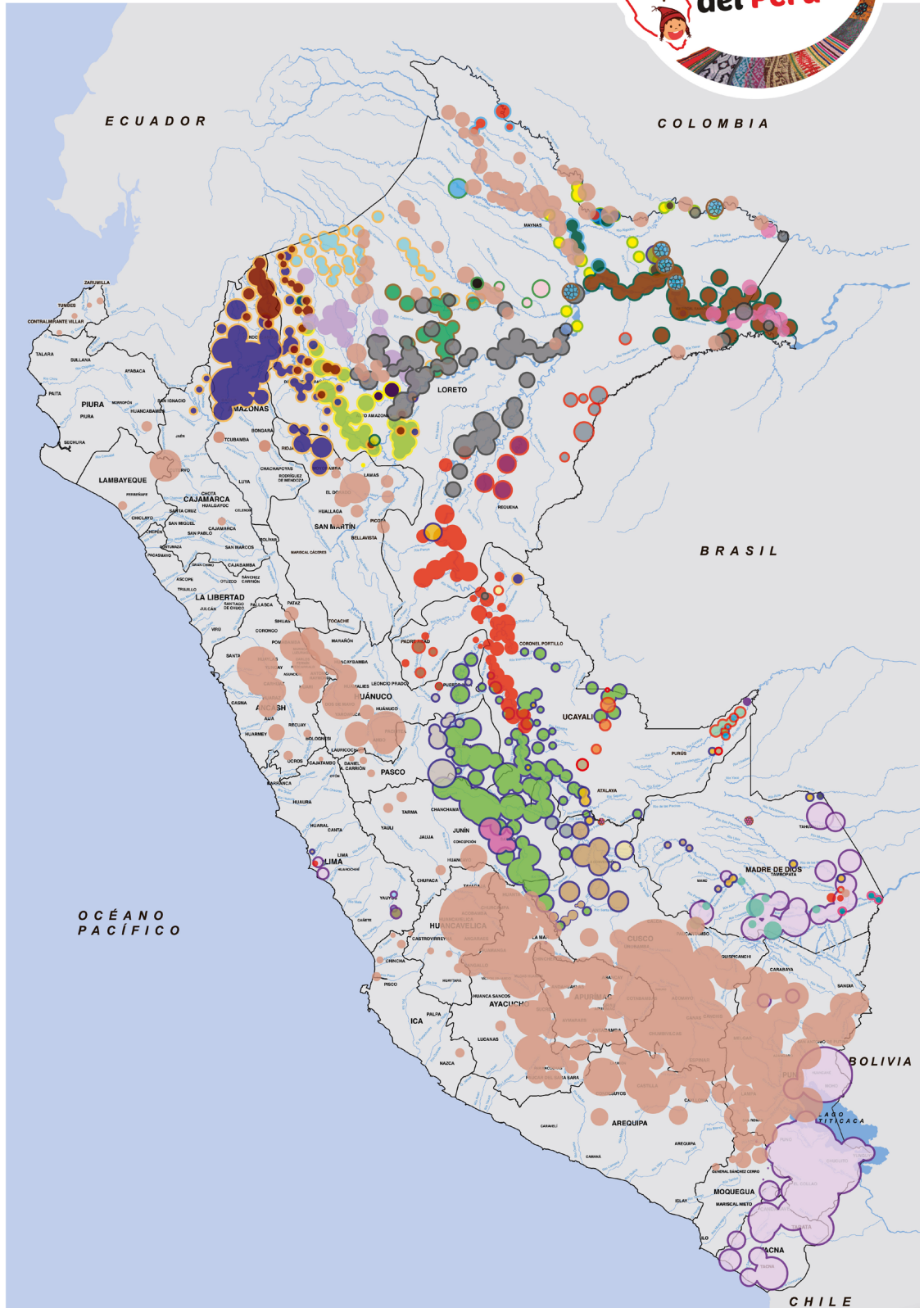
- majiki
- secoya

### Familia Tupi-Guaraní (2)

- kukama kukamirani
- omagua

### Familia Záparo (3)

- arabela
- ikitu
- taushiro



# CARTA DEMOCRÁTICA INTERAMERICANA

## I La democracia y el sistema interamericano

### Artículo 1

Los pueblos de América tienen derecho a la democracia y sus gobiernos la obligación de promoverla y defenderla. La democracia es esencial para el desarrollo social, político y económico de los pueblos de las Américas.

### Artículo 2

El ejercicio efectivo de la democracia representativa es la base del estado de derecho y los regímenes constitucionales de los Estados Miembros de la Organización de los Estados Americanos. La democracia representativa se refuerza y profundiza con la participación permanente, ética y responsable de la ciudadanía en un marco de legalidad conforme al respectivo orden constitucional.

### Artículo 3

Son elementos esenciales de la democracia representativa, entre otros, el respeto a los derechos humanos y las libertades fundamentales; el acceso al poder y su ejercicio con sujeción al estado de derecho; la celebración de elecciones periódicas, libres, justas y basadas en el sufragio universal y secreto como expresión de la soberanía del pueblo; el régimen plural de partidos y organizaciones políticas; y la separación e independencia de los poderes públicos.

### Artículo 4

Son componentes fundamentales del ejercicio de la democracia la transparencia de las actividades gubernamentales, la probidad, la responsabilidad de los gobiernos en la gestión pública, el respeto por los derechos sociales y la libertad de expresión y de prensa. La subordinación constitucional de todas las instituciones del Estado a la autoridad civil legalmente constituida y el respeto al estado de derecho de todas las entidades y sectores de la sociedad son igualmente fundamentales para la democracia.

### Artículo 5

El fortalecimiento de los partidos y de otras organizaciones políticas es prioritario para la democracia. Se deberá prestar atención especial a la problemática derivada de los altos costos de las campañas electorales y al establecimiento de un régimen equilibrado y transparente de financiación de sus actividades.

### Artículo 6

La participación de la ciudadanía en las decisiones relativas a su propio desarrollo es un derecho y una responsabilidad. Es también una condición necesaria para el pleno y efectivo ejercicio de la democracia. Promover y fomentar diversas formas de participación fortalece la democracia.

## II La democracia y los derechos humanos

### Artículo 7

La democracia es indispensable para el ejercicio efectivo de las libertades fundamentales y los derechos humanos, en su carácter universal, indivisible e interdependiente, consagrados en las respectivas constituciones de los Estados y en los instrumentos interamericanos e internacionales de derechos humanos.

### Artículo 8

Cualquier persona o grupo de personas que consideren que sus derechos humanos han sido violados pueden interponer denuncias o peticiones ante el sistema interamericano de promoción y protección de los derechos humanos conforme a los procedimientos establecidos en el mismo. Los Estados Miembros reafirman su intención de fortalecer el sistema interamericano de protección de los derechos humanos para la consolidación de la democracia en el Hemisferio.

### Artículo 9

La eliminación de toda forma de discriminación, especialmente la discriminación de género, étnica y racial, y de las diversas formas de intolerancia, así como la promoción y protección de los derechos humanos de los pueblos indígenas y los migrantes y el respeto a la diversidad étnica, cultural y religiosa en las Américas, contribuyen al fortalecimiento de la democracia y la participación ciudadana.

### Artículo 10

La promoción y el fortalecimiento de la democracia requieren el ejercicio pleno y eficaz de los derechos de los trabajadores y la aplicación de normas laborales básicas, tal como están consagradas en la Declaración de la Organización Internacional del Trabajo (OIT) relativa a los Principios y Derechos Fundamentales en el Trabajo y su Seguimiento, adoptada en 1998, así como en otras convenciones básicas afines de la OIT. La democracia se fortalece con el mejoramiento de las condiciones laborales y la calidad de vida de los trabajadores del Hemisferio.

## III Democracia, desarrollo integral y combate a la pobreza

### Artículo 11

La democracia y el desarrollo económico y social son interdependientes y se refuerzan mutuamente.

### Artículo 12

La pobreza, el analfabetismo y los bajos niveles de desarrollo humano son factores que inciden negativamente en la consolidación de la democracia. Los Estados Miembros de la OEA se comprometen a adoptar y ejecutar todas las acciones necesarias para la creación de empleo productivo, la reducción de la pobreza y la erradicación de la pobreza extrema, teniendo en cuenta las diferentes realidades y condiciones económicas de los países del Hemisferio. Este compromiso común frente a los problemas del desarrollo y la pobreza también destaca la importancia de mantener los equilibrios macroeconómicos y el imperativo de fortalecer la cohesión social y la democracia.

### Artículo 13

La promoción y observancia de los derechos económicos, sociales y culturales son consustanciales al desarrollo integral, al crecimiento económico con equidad y a la consolidación de la democracia en los Estados del Hemisferio.

### Artículo 14

Los Estados Miembros acuerdan examinar periódicamente las acciones adoptadas y ejecutadas por la Organización encaminadas a fomentar el diálogo, la cooperación para el desarrollo integral y el combate a la pobreza en el Hemisferio, y tomar las medidas oportunas para promover estos objetivos.

### Artículo 15

El ejercicio de la democracia facilita la preservación y el manejo adecuado del medio ambiente. Es esencial que los Estados del Hemisferio implementen políticas y estrategias de protección del medio ambiente, respetando los diversos tratados y convenciones, para lograr un desarrollo sostenible en beneficio de las futuras generaciones.

### Artículo 16

La educación es clave para fortalecer las instituciones democráticas, promover el desarrollo del potencial humano y el alivio de la pobreza y fomentar un mayor entendimiento entre los pueblos. Para lograr estas metas, es esencial que una educación de calidad esté al alcance de todos, incluyendo a las niñas y las mujeres, los habitantes de las zonas rurales y las personas que pertenecen a las minorías.

## IV Fortalecimiento y preservación de la institucionalidad democrática

### Artículo 17

Cuando el gobierno de un Estado Miembro considere que está en riesgo su proceso político institucional democrático o su legítimo ejercicio del poder, podrá recurrir al Secretario General o al Consejo Permanente a fin de solicitar asistencia para el fortalecimiento y preservación de la institucionalidad democrática.

### Artículo 18

Cuando en un Estado Miembro se produzcan situaciones que pudieran afectar el desarrollo del proceso político institucional democrático o el legítimo ejercicio del poder, el Secretario General o el Consejo Permanente podrá, con el consentimiento previo del gobierno afectado, disponer visitas y otras gestiones con la finalidad de hacer un análisis de la situación. El Secretario General elevará un informe al Consejo Permanente, y éste realizará una apreciación colectiva de la situación y, en caso necesario, podrá adoptar decisiones dirigidas a la preservación de la institucionalidad democrática y su fortalecimiento.

### Artículo 19

Basado en los principios de la Carta de la OEA y con sujeción a sus normas, y en concordancia con la cláusula democrática contenida en la Declaración de la ciudad de Quebec, la ruptura del orden democrático o una alteración del orden constitucional que afecte gravemente el orden democrático en un Estado Miembro constituye, mientras persista, un obstáculo insuperable para la participación de su gobierno en las sesiones de la Asamblea General, de la Reunión de Consulta, de los Consejos de la Organización y de las conferencias especializadas, de las comisiones, grupos de trabajo y demás órganos de la Organización.

### Artículo 20

En caso de que en un Estado Miembro se produzca una alteración del orden constitucional que afecte gravemente su orden democrático, cualquier Estado Miembro o el Secretario General podrá solicitar la convocatoria inmediata del Consejo Permanente para realizar una apreciación colectiva de la situación y adoptar las decisiones que estime conveniente. El Consejo Permanente, según la situación, podrá disponer la realización de las gestiones diplomáticas necesarias, incluidos los buenos oficios, para promover la normalización de la institucionalidad democrática. Si las gestiones diplomáticas resultaren infructuosas o si la urgencia del caso lo aconsejare, el Consejo Permanente convocará de inmediato un período extraordinario de sesiones de la Asamblea General para que ésta adopte las decisiones que estime apropiadas, incluyendo gestiones diplomáticas, conforme a la Carta de la Organización, el derecho internacional y las disposiciones de la presente Carta Democrática. Durante el proceso se realizarán las gestiones diplomáticas necesarias, incluidos los buenos oficios, para promover la normalización de la institucionalidad democrática.

### Artículo 21

Cuando la Asamblea General, convocada a un período extraordinario de sesiones, constate que se ha producido la ruptura del orden democrático en un Estado Miembro y que las gestiones diplomáticas han sido infructuosas, conforme a la Carta de la OEA tomará la decisión de suspender a dicho Estado Miembro del ejercicio de su derecho de participación en la OEA con el voto afirmativo de los dos tercios de los Estados Miembros. La suspensión entrará en vigor de inmediato.

El Estado Miembro que hubiera sido objeto de suspensión deberá continuar observando el cumplimiento de sus obligaciones como miembro de la Organización, en particular en materia de derechos humanos.

Adoptada la decisión de suspender a un gobierno, la Organización mantendrá sus gestiones diplomáticas para el restablecimiento de la democracia en el Estado Miembro afectado.

### Artículo 22

Una vez superada la situación que motivó la suspensión, cualquier Estado Miembro o el Secretario General podrá proponer a la Asamblea General el levantamiento de la suspensión. Esta decisión se adoptará por el voto de los dos tercios de los Estados Miembros, de acuerdo con la Carta de la OEA.

## V La democracia y las misiones de observación electoral

### Artículo 23

Los Estados Miembros son los responsables de organizar, llevar a cabo y garantizar procesos electorales libres y justos. Los Estados Miembros, en ejercicio de su soberanía, podrán solicitar a la OEA asesoramiento o asistencia para el fortalecimiento y desarrollo de sus instituciones y procesos electorales, incluido el envío de misiones preliminares para ese propósito.

### Artículo 24

Las misiones de observación electoral se llevarán a cabo por solicitud del Estado Miembro interesado. Con tal finalidad, el gobierno de dicho Estado y el Secretario General celebrarán un convenio que determine el alcance y la cobertura de la misión de observación electoral de que se trate. El Estado Miembro deberá garantizar las condiciones de seguridad, libre acceso a la información y amplia cooperación con la misión de observación electoral. Las misiones de observación electoral se realizarán de conformidad con los principios y normas de la OEA. La Organización deberá asegurar la eficacia e independencia de estas misiones, para lo cual se las dotará de los recursos necesarios. Las mismas se realizarán de forma objetiva, imparcial y transparente, y con la capacidad técnica apropiada. Las misiones de observación electoral presentarán oportunamente al Consejo Permanente, a través de la Secretaría General, los informes sobre sus actividades.

### Artículo 25

Las misiones de observación electoral deberán informar al Consejo Permanente, a través de la Secretaría General, si no existiesen las condiciones necesarias para la realización de elecciones libres y justas. La OEA podrá enviar, con el acuerdo del Estado interesado, misiones especiales a fin de contribuir a crear o mejorar dichas condiciones.

## VI Promoción de la cultura democrática

### Artículo 26

La OEA continuará desarrollando programas y actividades dirigidos a promover los principios y prácticas democráticas y fortalecer la cultura democrática en el Hemisferio, considerando que la democracia es un sistema de vida fundado en la libertad y el mejoramiento económico, social y cultural de los pueblos. La OEA mantendrá consultas y cooperación continua con los Estados Miembros, tomando en cuenta los aportes de organizaciones de la sociedad civil que trabajen en esos ámbitos.

### Artículo 27

Los programas y actividades se dirigirán a promover la gobernabilidad, la buena gestión, los valores democráticos y el fortalecimiento de la institucionalidad política y de las organizaciones de la sociedad civil. Se prestará atención especial al desarrollo de programas y actividades para la educación de la niñez y la juventud como forma de asegurar la permanencia de los valores democráticos, incluidas la libertad y la justicia social.

### Artículo 28

Los Estados promoverán la plena e igualitaria participación de la mujer en las estructuras políticas de sus respectivos países como elemento fundamental para la promoción y ejercicio de la cultura democrática.

# El Acuerdo Nacional

El 22 de julio de 2002, los representantes de las organizaciones políticas, religiosas, del Gobierno y de la sociedad civil firmaron el compromiso de trabajar, todos, para conseguir el bienestar y desarrollo del país. Este compromiso es el Acuerdo Nacional.

El Acuerdo persigue cuatro objetivos fundamentales. Para alcanzarlos, todos los peruanos de buena voluntad tenemos, desde el lugar que ocupemos o el rol que desempeñemos, el deber y la responsabilidad de decidir, ejecutar, vigilar o defender los compromisos asumidos. Estos son tan importantes que serán respetados como políticas permanentes para el futuro.

Por esta razón, como niños, niñas, adolescentes o adultos, ya sea como estudiantes o trabajadores, debemos promover y fortalecer acciones que garanticen el cumplimiento de esos cuatro objetivos que son los siguientes:

## **1. Democracia y Estado de Derecho**

La justicia, la paz y el desarrollo que necesitamos los peruanos sólo se pueden dar si conseguimos una verdadera democracia. El compromiso del Acuerdo Nacional es garantizar una sociedad en la que los derechos son respetados y los ciudadanos viven seguros y expresan con libertad sus opiniones a partir del diálogo abierto y enriquecedor; decidiendo lo mejor para el país.

## **2. Equidad y Justicia Social**

Para poder construir nuestra democracia, es necesario que cada una de las personas que

conformamos esta sociedad, nos sintamos parte de ella. Con este fin, el Acuerdo promoverá el acceso a las oportunidades económicas, sociales, culturales y políticas. Todos los peruanos tenemos derecho a un empleo digno, a una educación de calidad, a una salud integral, a un lugar para vivir. Así, alcanzaremos el desarrollo pleno.

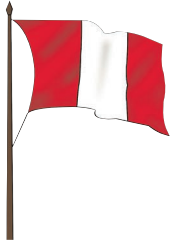
## **3. Competitividad del País**

Para afianzar la economía, el Acuerdo se compromete a fomentar el espíritu de competitividad en las empresas, es decir, mejorar la calidad de los productos y servicios, asegurar el acceso a la formalización de las pequeñas empresas y sumar esfuerzos para fomentar la colocación de nuestros productos en los mercados internacionales.

## **4. Estado Eficiente, Transparente y Descentralizado**

Es de vital importancia que el Estado cumpla con sus obligaciones de manera eficiente y transparente para ponerse al servicio de todos los peruanos. El Acuerdo se compromete a modernizar la administración pública, desarrollar instrumentos que eliminen la corrupción o el uso indebido del poder. Asimismo, descentralizar el poder y la economía para asegurar que el Estado sirva a todos los peruanos sin excepción. Mediante el Acuerdo Nacional nos comprometemos a desarrollar maneras de controlar el cumplimiento de estas políticas de Estado, a brindar apoyo y difundir constantemente sus acciones a la sociedad en general.

# SÍMBOLOS DE LA PATRIA



Bandera Nacional



Himno Nacional



Escudo Nacional

## Declaración Universal de los Derechos Humanos

El 10 de diciembre de 1948, la Asamblea General de las Naciones Unidas aprobó y proclamó la Declaración Universal de Derechos Humanos, cuyos artículos figuran a continuación:

**Artículo 1.-** Todos los seres humanos nacen libres e iguales en dignidad y derechos y (...) deben comportarse fraternalmente los unos con los otros.

**Artículo 2.-** Toda persona tiene todos los derechos y libertades proclamados en esta Declaración, sin distinción alguna de raza, color, sexo, idioma, religión, opinión política o de cualquier otra índole, origen nacional o social, posición económica, nacimiento o cualquier otra condición. Además, no se hará distinción alguna fundada en la condición política, jurídica o internacional del país o territorio de cuya jurisdicción dependa una persona (...).

**Artículo 3.-** Todo individuo tiene derecho a la vida, a la libertad y a la seguridad de su persona.

**Artículo 4.-** Nadie estará sometido a esclavitud ni a servidumbre; la esclavitud y la trata de esclavos están prohibidas en todas sus formas.

**Artículo 5.-** Nadie será sometido a torturas ni a penas o tratos crueles, inhumanos o degradantes.

**Artículo 6.-** Todo ser humano tiene derecho, en todas partes, al reconocimiento de su personalidad jurídica.

**Artículo 7.-** Todos son iguales ante la ley y tienen, sin distinción, derecho a igual protección de la ley. Todos tienen derecho a igual protección contra toda discriminación que infrinja esta Declaración (...).

**Artículo 8.-** Toda persona tiene derecho a un recurso efectivo, ante los tribunales nacionales competentes, que la ampare contra actos que violen sus derechos fundamentales (...).

**Artículo 9.-** Nadie podrá ser arbitrariamente detenido, preso ni desterrado.

**Artículo 10.-** Toda persona tiene derecho, en condiciones de plena igualdad, a ser oída públicamente y con justicia por un tribunal independiente e imparcial, para la determinación de sus derechos y obligaciones o para el examen de cualquier acusación contra ella en materia penal.

**Artículo 11.-**

1. Toda persona acusada de delito tiene derecho a que se presuma su inocencia mientras no se pruebe su culpabilidad (...).

2. Nadie será condenado por actos u omisiones que en el momento de cometerse no fueron delictivos según el Derecho nacional o internacional. Tampoco se impondrá pena más grave que la aplicable en el momento de la comisión del delito.

**Artículo 12.-** Nadie será objeto de injerencias arbitrarias en su vida privada, su familia, su domicilio o su correspondencia, ni de ataques a su honra o a su reputación. Toda persona tiene derecho a la protección de la ley contra tales injerencias o ataques.

**Artículo 13.-**

1. Toda persona tiene derecho a circular libremente y a elegir su residencia en el territorio de un Estado.

2. Toda persona tiene derecho a salir de cualquier país, incluso del propio, y a regresar a su país.

**Artículo 14.-**

1. En caso de persecución, toda persona tiene derecho a buscar asilo, y a disfrutar de él, en cualquier país.

2. Este derecho no podrá ser invocado contra una acción judicial realmente originada por delitos comunes o por actos opuestos a los propósitos y principios de las Naciones Unidas.

**Artículo 15.-**

1. Toda persona tiene derecho a una nacionalidad.

2. A nadie se privará arbitrariamente de su nacionalidad ni del derecho a cambiar de nacionalidad.

**Artículo 16.-**

1. Los hombres y las mujeres, a partir de la edad núbil, tienen derecho, sin restricción alguna por motivos de raza, nacionalidad o religión, a casarse y fundar una familia (...).

2. Sólo mediante libre y pleno consentimiento de los futuros esposos podrá contraerse el matrimonio.

3. La familia es el elemento natural y fundamental de la sociedad y tiene derecho a la protección de la sociedad y del Estado.

**Artículo 17.-**

1. Toda persona tiene derecho a la propiedad, individual y colectivamente.

2. Nadie será privado arbitrariamente de su propiedad.

**Artículo 18.-** Toda persona tiene derecho a la libertad de pensamiento, de conciencia y de religión (...).

**Artículo 19.-** Todo individuo tiene derecho a la libertad de opinión y de expresión (...).

**Artículo 20.-**

1. Toda persona tiene derecho a la libertad de reunión y de asociación pacíficas.

2. Nadie podrá ser obligado a pertenecer a una asociación.

**Artículo 21.-**

1. Toda persona tiene derecho a participar en el gobierno de su país, directamente o por medio de representantes libremente escogidos.

2. Toda persona tiene el derecho de acceso, en condiciones de igualdad, a las funciones públicas de su país.

3. La voluntad del pueblo es la base de la autoridad del poder público; esta voluntad se expresará mediante elecciones auténticas que habrán de celebrarse periódicamente, por sufragio universal e igual y por voto secreto u otro procedimiento equivalente que garantice la libertad del voto.

**Artículo 22.-** Toda persona (...) tiene derecho a la seguridad social, y a obtener (...) habida cuenta de la organización y los recursos de cada Estado, la satisfacción de los derechos económicos, sociales y culturales, indispensables a su dignidad y al libre desarrollo de su personalidad.

**Artículo 23.-**

1. Toda persona tiene derecho al trabajo, a la libre elección de su trabajo, a condiciones equitativas y satisfactorias de trabajo y a la protección contra el desempleo.

2. Toda persona tiene derecho, sin discriminación alguna, a igual salario por trabajo igual.

3. Toda persona que trabaja tiene derecho a una remuneración equitativa y satisfactoria, que le asegure, así como a su familia, una existencia conforme a la dignidad humana y que será completada, en caso necesario, por cualesquiera otros medios de protección social.

4. Toda persona tiene derecho a fundar sindicatos y a sindicarse para la defensa de sus intereses.

**Artículo 24.-**

Toda persona tiene derecho al descanso, al disfrute del tiempo libre, a una limitación razonable de la duración del trabajo y a vacaciones periódicas pagadas.

**Artículo 25.-**

1. Toda persona tiene derecho a un nivel de vida adecuado que le asegure, así como a su familia, la salud y el bienestar, y en especial la alimentación, el vestido, la vivienda, la asistencia médica y los servicios sociales necesarios; tiene asimismo derecho a los seguros en caso de desempleo, enfermedad, invalidez, viudez, vejez u otros casos de pérdida de sus medios de subsistencia por circunstancias independientes de su voluntad.

2. La maternidad y la infancia tienen derecho a cuidados y asistencia especiales. Todos los niños, nacidos de matrimonio o fuera de matrimonio, tienen derecho a igual protección social.

**Artículo 26.-**

1. Toda persona tiene derecho a la educación. La educación debe ser gratuita, al menos en lo concerniente a la instrucción elemental y fundamental. La instrucción elemental será obligatoria. La instrucción técnica y profesional habrá de ser generalizada; el acceso a los estudios superiores será igual para todos, en función de los méritos respectivos.

2. La educación tendrá por objeto el pleno desarrollo de la personalidad humana y el fortalecimiento del respeto a los derechos humanos y a las libertades fundamentales; favorecerá la comprensión, la tolerancia y la amistad entre todas las naciones y todos los grupos étnicos o religiosos; y promoverá el desarrollo de las actividades de las Naciones Unidas para el mantenimiento de la paz.

3. Los padres tendrán derecho preferente a escoger el tipo de educación que habrá de darse a sus hijos.

**Artículo 27.-**

1. Toda persona tiene derecho a tomar parte libremente en la vida cultural de la comunidad, a gozar de las artes y a participar en el progreso científico y en los beneficios que de él resulten.

2. Toda persona tiene derecho a la protección de los intereses morales y materiales que le correspondan por razón de las producciones científicas, literarias o artísticas de que sea autora.

**Artículo 28.-** Toda persona tiene derecho a que se establezca un orden social e internacional en el que los derechos y libertades proclamados en esta Declaración se hagan plenamente efectivos.

**Artículo 29.-**

1. Toda persona tiene deberes respecto a la comunidad (...).

2. En el ejercicio de sus derechos y en el disfrute de sus libertades, toda persona estará solamente sujeta a las limitaciones establecidas por la ley con el único fin de asegurar el reconocimiento y el respeto de los derechos y libertades de los demás, y de satisfacer las justas exigencias de la moral, del orden público y del bienestar general en una sociedad democrática.

3. Estos derechos y libertades no podrán, en ningún caso, ser ejercidos en oposición a los propósitos y principios de las Naciones Unidas.

**Artículo 30.-** Nada en esta Declaración podrá interpretarse en el sentido de que confiere derecho alguno al Estado, a un grupo o a una persona, para emprender y desarrollar actividades (...) tendientes a la supresión de cualquiera de los derechos y libertades proclamados en esta Declaración.

DISTRIBUIDO GRATUITAMENTE POR EL MINISTERIO DE EDUCACIÓN  
PROHIBIDA SU VENTA