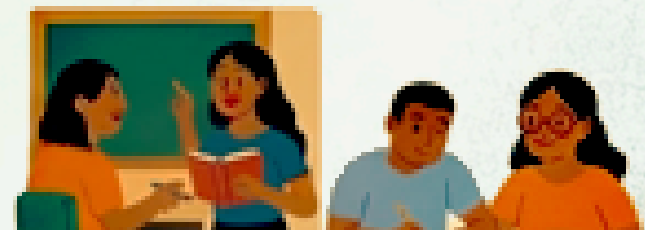
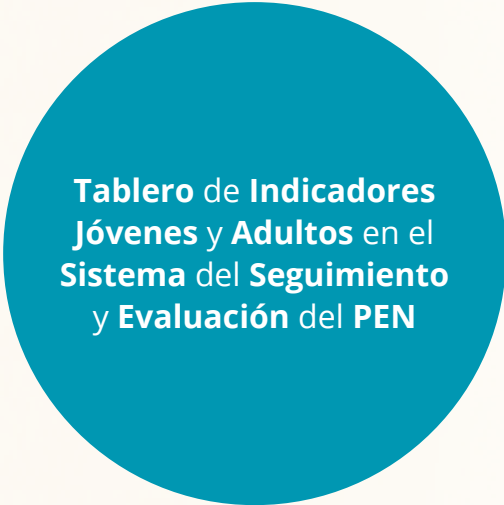


Tablero de Indicadores

Jóvenes y Adultos en el Sistema Seguimiento de Evaluación de PEN





**Tablero de Indicadores
Jóvenes y Adultos en el
Sistema del Seguimiento
y Evaluación del PEN**



El consejo Nacional de Educación con la colaboración de DVV International presentan el tablero de indicadores de la EPJA orientado al seguimiento de la Educación de Personas Jóvenes y Adultas (EPJA), vinculados al sistema de indicadores del Proyecto Educativo Nacional (PEN) al 2036

El tablero de la EPJA constituye una herramienta de monitoreo destinada a visibilizar la situación educativa de jóvenes y adultos, incorporando datos estructurales sobre rezago educativo, trayectorias interrumpidas, alfabetización, competencias digitales y participación en modalidades alternativas de educación. Además, permite analizar comparativamente brechas por edad, sexo y territorio, y contribuye a fortalecer la formulación de políticas públicas orientadas a garantizar el aprendizaje a lo largo de la vida. Por ello, constituye una herramienta de apoyo para la toma de decisiones, el monitoreo de avances y la evaluación de políticas, programas y estrategias vinculadas a los propósitos del PEN al 2036.

Esta herramienta está dirigida a tomadores de decisiones y gestores públicos; especialistas en políticas educativas y planificación; instituciones públicas y privadas vinculadas al desarrollo educativo de jóvenes y adultos; investigadores y analistas interesados en el monitoreo de indicadores educativos; así como a la ciudadanía en general.

La versión completa se puede encontrar en el documento *Educación de personas jóvenes y adultas en el Perú: claves para su reconocimiento, fortalecimiento y seguimiento en el marco del PEN al 2036*.

El tablero de indicadores de la EPJA se puede revisar en:

 **[Tablero de Indicadores - Educación de Personas Jóvenes y Adultas - EPJA](#)**

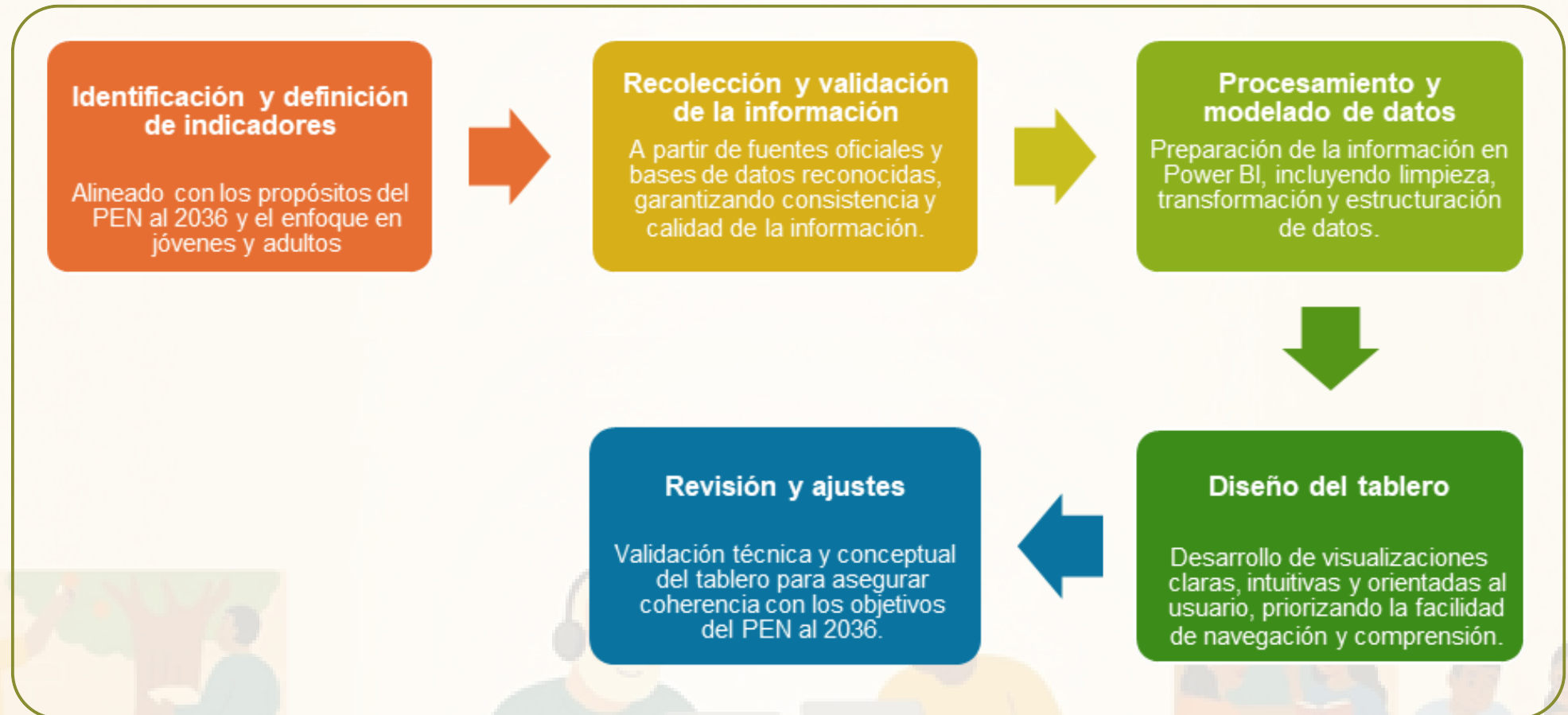
Anexos

I. Metodología de elaboración

El proceso de elaboración del tablero comprendió las siguientes etapas:

Figura 1

Proceso de elaboración del tablero de seguimiento de indicadores de la EPJA



II. Descripción general

El tablero de indicadores ha sido desarrollado utilizando la herramienta de visualización de datos denominada Power BI, que presenta información organizada de manera interactiva, permitiendo al usuario explorar un conjunto de indicadores, elaborados a partir de fuentes oficiales como la Encuesta Nacional de Hogares (ENAH), el Censo Nacional 2017: XII de Población, VII de Vivienda y III de Comunidades Indígenas, y el Censo Educativo, considerando distintos niveles de desagregación.

El contenido del tablero incluye, entre otros aspectos:

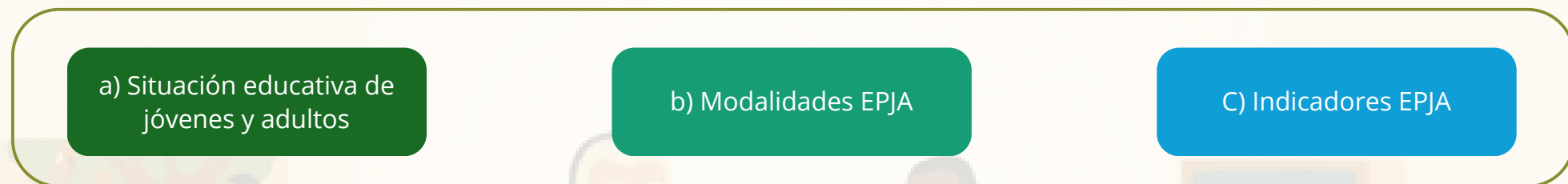
- Indicadores relacionados con jóvenes y adultos alineados a los propósitos del PEN al 2036.
- Visualizaciones gráficas de barras, líneas, mapas u otros.
- Filtros por variables relevantes como sexo, grupo etario, nivel educativo, nivel de pobreza y otros; así como por departamento, provincia y distrito.
- Series temporales que permiten analizar tendencias y cambios a lo largo del tiempo.

La estructura del tablero facilita una lectura clara y comprensible de la información, promoviendo el análisis comparativo y el seguimiento de resultados.

Así, el tablero de indicadores de la EPJA se divide en tres grandes grupos

Figura 2

Grupos de indicadores EPJA



Fuente: Tablero de seguimiento de indicadores de la EPJA.

Elaboración: SSII – CNE.

a) Situación educativa de jóvenes y adultos

Comprende indicadores relacionados a la alfabetización de personas de 15 a más años (saber leer y escribir); y al nivel educativo de personas de 18 a más años (no terminaron secundaria), según el siguiente detalle:

Tabla 1

Indicadores del grupo "Situación educativa de jóvenes y adultos"

Grupo	Indicador	Años disponibles	Variables de desagregación	Fuente de información
Situación educativa de jóvenes y adultos	Alfabetización de personas de 15 a más años (saber leer y escribir)	2001-2023	Nivel de pobreza, departamento, provincia y distrito	INEI - ENAHO
	Nivel educativo de personas de 18 a más años (no terminaron secundaria)	2017	Nivel de educación, sexo, departamento, provincia y distrito	INEI - Censos Nacionales 2017: XII de Población, VII de Vivienda y III de Comunidades Indígenas

Fuente: Tablero de seguimiento de indicadores de la EPJA.
Elaboración: SSII – CNE



b) Modalidades EPJA

Incluye indicadores sobre matrícula, gasto público en educación, así como el Registro Nacional de Organizaciones que desarrollan Educación Comunitaria (RENOEC) y la situación de la educación de la población penitenciaria, con el siguiente detalle:

Tabla 2
Indicadores del grupo “Modalidades EPJA”

Grupo	Indicador	Años disponibles	Variables de desagregación	Fuente de información
Modalidades EPJA	Matrícula	2024	Sexo de los estudiantes, docentes, secciones, nivel educativo, departamento, provincia y distrito	Minedu - Censo Educativo
	Gasto público en educación	2016-2023	Nivel de educación y departamento	MEF- SIAF Minedu - Censo Educativo, Escale
	Registro Nacional de Organizaciones que desarrollan Educación Comunitaria - RENOEC	2018-2024	Organización de educación comunitaria y departamento	Unidad de Educación Comunitaria - DIGEIBIRA - Minedu
	Situación de educación de la población penitenciaria	2016	Sexo, último año de estudios aprobado antes de ingresar al establecimiento penitenciario, actualmente estudiando en algún programa del establecimiento penitenciario, departamento, provincia y distrito	INEI - Censo Penitenciario 2016

Fuente: Tablero de seguimiento de indicadores de la EPJA.
Elaboración: SSII – CNE

c) Indicadores EPJA

En esta sección, se presentan los indicadores agrupados en el marco de los propósitos del PEN. Así tenemos, lo siguiente:

Tabla 3

Indicadores del grupo "Indicadores EPJA"

Propósitos del PEN al 2036	Dimensión	Subdimensión	Indicador	VARIABLES DE DESAGREGACIÓN	Fuente de información
P1. Vida ciudadana	Convivencia social	Desacuerdo o conflicto*	Porcentaje de hogares que reportaron al menos un conflicto o desacuerdo en los últimos 12 meses.	Región, área, sexo, lengua, edad, nivel educativo alcanzado, discapacidad, etnicidad, y pobreza	INEI - ENAHO
		Resolución de conflicto*	Porcentaje de hogares que reportaron que no acudieron a ninguna autoridad o instancia para resolver el conflicto en los últimos 12 meses.		
		Corrupción*	Porcentaje de personas mayores de 18 años que reportaron haber sido víctimas de corrupción en los últimos 12 meses.		
	Participación de la sociedad en la educación	Participa*	Porcentaje de personas que participan en cualquier tipo de organización o asociación.		
		Cómo participa*	Porcentaje de personas que participan en cualquier tipo de organización, asociación o grupo según tipo de participación (dirigente/representante, miembro activo, miembro no activo, otro).		
	Valores democráticos en la sociedad	Afección por la democracia*	Porcentaje de personas mayores de 18 años según su afección por la democracia (un gobierno democrático es siempre preferible; en algunas circunstancias, es preferible un gobierno autoritario que uno democrático; me da lo mismo que sea democrático o autoritario; no sabe).		

Propósitos del PEN al 2036	Dimensión	Subdimensión	Indicador	Variables de desagregación	Fuente de información
P2. Inclusión y equidad	Condiciones materiales del hogar	Necesidades básicas insatisfechas (NBI)*	Porcentaje de hogares con al menos una NBI.	Región, área, sexo, lengua, edad, nivel educativo alcanzado, discapacidad, etnicidad, y pobreza	INEI - ENAHO
		Pobreza y vulnerabilidad*	Porcentaje de personas en situación de pobreza y vulnerabilidad		
		Pobreza monetaria*	Porcentaje de hogares en situación de pobreza monetaria.		
		Nivel de ingresos*	Porcentaje de personas de la PEA ocupada según nivel de ingreso.		
	Inclusión de la diversidad en la sociedad	Discriminación*	Porcentaje de personas mayores de 18 años que reportaron haberse sentido discriminadas.		



Propósitos del PEN al 2036	Dimensión	Subdimensión	Indicador	Variables de desagregación	Fuente de información
P3. Bienestar socioemocional	Cuidado y protección	Tareas realizadas*	Porcentaje de personas NINI que realizaron tareas ya sea en el hogar o fuera de él.	Región, área, sexo, lengua, edad, nivel educativo alcanzado, discapacidad, etnicidad, y pobreza	INEI - ENAHO
		Violencia física, psicológica y/o sexual contra las mujeres**	Porcentaje de mujeres unidas o alguna vez unidas de 15 a 49 años que sufrieron violencia física, psicológica y/o sexual en los últimos 12 meses.		INEI - ENDES
		Violencia física contra las mujeres**	Porcentaje de mujeres unidas o alguna vez unidas de 15 a 49 años que sufrieron violencia física en los últimos 12 meses.		
		Violencia psicológica contra las mujeres**	Porcentaje de mujeres unidas o alguna vez unidas de 15 a 49 años que sufrieron violencia psicológica en los últimos 12 meses.		
		Violencia sexual contra las mujeres**	Porcentaje de mujeres unidas o alguna vez unidas de 15 a 49 años que sufrieron violencia sexual en los últimos 12 meses.		
	Desarrollo de habilidades socioemocionales y espiritualidad	Grupo de identificación*	Porcentaje de personas que se identifican con su grupo o comunidad.		INEI - ENAHO
		Problema de salud mental**	Porcentaje de personas que presentaron algún problema de salud mental en los últimos 12 meses.		INEI - ENDES
		Depresión**	Porcentaje de personas que reportaron tener depresión en los últimos 12 meses.		
		Sentimiento de querer morir**	Porcentaje de personas con pensamientos suicidas o deseos de morir en los últimos 12 meses.		
		Tratamiento de problemas de salud mental**	Porcentaje de personas que recibieron tratamiento para problemas de salud mental en los últimos 12 meses.		

Propósitos del PEN al 2036	Dimensión	Subdimensión	Indicador	Variables de desagregación	Fuente de información
P4. Productividad, prosperidad, investigación y sostenibilidad	Empleo y bienestar material	Ocupación en la PET*	Porcentaje de personas en edad de trabajar (PET)	Región, área, sexo, lengua, edad, nivel educativo alcanzado, discapacidad, etnicidad, y pobreza	INEI - ENAHO
		Índice de Trabajo Decente (ITD)*	Porcentaje de personas en cada nivel del ITD		
		Empleo informal*	Porcentaje de personas con empleo informal.		
		NINI*	Porcentaje de población mayor de 15 años que ni estudia ni trabaja (NINI).		
		Seguro de salud*	Porcentaje de personas con acceso a seguro de salud.		
		Sistema de pensiones*	Porcentaje de personas afiliadas al sistema de pensiones.		
		Tipo de ocupación*	Porcentaje de personas según tipo de ocupación.		
		Informalidad *	Porcentaje de personas con empleo informal dentro o fuera del sector informal.		
		Inadecuación ocupacional*	Porcentaje de trabajadores con educación superior técnica o universitaria que se encuentran en ocupaciones no acordes a su nivel de formación.		
	Calidad en los servicios educativos	Satisfacción con la infraestructura*	Porcentaje de estudiantes que evalúan la infraestructura educativa en cada categoría de satisfacción.		
		Satisfacción con el equipamiento*	Porcentaje de estudiantes que evalúan el equipamiento educativo en cada categoría de satisfacción.		
		Satisfacción con la enseñanza*	Porcentaje de estudiantes que evalúan la enseñanza educativa en cada categoría de satisfacción.		
		Satisfacción en materiales educativos*	Porcentaje de estudiantes que evalúan los materiales educativos en cada categoría de satisfacción.		
		Satisfacción con el apoyo a la participación de padres de familia *	Porcentaje de estudiantes que evalúan el apoyo a la participación de padres de familia en cada categoría de satisfacción.		

Propósitos del PEN al 2036	Dimensión	Subdimensión	Indicador	Variables de desagregación	Fuente de información
P4. Productividad, prosperidad, investigación y sostenibilidad	Desarrollo integral y bienestar	Problemas de salud*	Porcentaje de personas que reportaron haber presentado algún problema de salud en las últimas 4 semanas.	Región, área, sexo, lengua, edad, nivel educativo alcanzado, discapacidad, etnicidad, y pobreza	INEI - ENAHO
		Problemas de salud y búsqueda de atención*	Porcentaje de personas que presentaron algún problema de salud y buscaron atención médica.		
		Enfermedad crónica*	Porcentaje de personas que declararon padecer alguna enfermedad o malestar crónico.		
	Inclusión y desarrollo fuera del sistema	Alfabetización*	Porcentaje de personas que declararon saber leer y escribir.		INEI - ENAHO
		Programa de alfabetización*	Porcentaje de personas de 15 años o más que declararon haber asistido a un programa de alfabetización en los últimos 12 meses.		
		Inclusión financiera*	Porcentaje de personas mayores de 18 años que tienen acceso a servicios financieros básicos.		
		Actividad digital*	Porcentaje de personas que realizaron actividades digitales según nivel de complejidad.		
		Competencias digitales*	Porcentaje de personas de 14 años a más que utilizan internet para realizar diferentes actividades en los últimos 3 meses.		



Propósitos del PEN al 2036	Dimensión	Subdimensión	Indicador	Variables de desagregación	Fuente de información
P4. Productividad, prosperidad, investigación y sostenibilidad	Trayectorias de aprendizaje	Nivel educativo alcanzado*	Porcentaje de personas según máximo nivel educativo alcanzado.	Región, área, sexo, lengua, edad, nivel educativo alcanzado, discapacidad, etnicidad, y pobreza	INEI - ENAHO
		Conclusión de al menos secundaria*	Porcentaje de personas que han alcanzado al menos el nivel de secundaria completa o un nivel educativo superior.		
		Educación Básica Alternativa (EBA)*	Porcentaje de personas de 17 años o más que están matriculadas en programas de Educación Básica Alternativa (EBA).		
		CETPRO, Academia u otros*	Porcentaje de personas que, en los últimos 12 meses, han recibido enseñanza en centros o programas de estudios cuya duración es menor a tres años.		
		Auxiliar técnico o técnicos*	Porcentaje de personas de 14 años o más que, en el año actual o en años anteriores, han recibido formación de nivel auxiliar técnico o técnico en centros o programas de estudios cuya duración es menor a tres años.		
		Educación superior*	Porcentaje de personas que actualmente están matriculadas en programas de educación superior.		

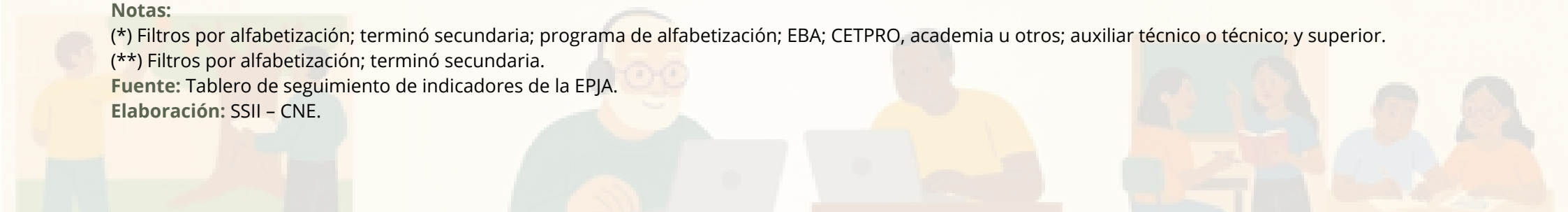
Notas:

(*) Filtros por alfabetización; terminó secundaria; programa de alfabetización; EBA; CETPRO, academia u otros; auxiliar técnico o técnico; y superior.

(**) Filtros por alfabetización; terminó secundaria.

Fuente: Tablero de seguimiento de indicadores de la EPJA.

Elaboración: SSII – CNE.



Además, el tablero de seguimiento de indicadores de la EPJA incluye el concepto de “Educación de Personas Jóvenes y Adultas” tal como la definen diversos autores y que ha sido publicado en sus respectivos estudios.

Conceptualizando a la EPJA

La Educación de Personas Jóvenes y Adultas (EPJA) es un proceso educativo integral que abarca desde la alfabetización básica hasta la formación técnica y profesional, promoviendo el desarrollo personal, social y laboral a lo largo de la vida. Alineada con el Proyecto Educativo Nacional (PEN) al 2036, la EPJA busca inclusión, equidad, participación democrática y sostenibilidad. Su enfoque se extiende como:

- **Herramienta contra la pobreza y exclusión social**, fomentando la educación popular, la participación comunitaria y el empoderamiento ciudadano.
- **Estrategia para los Objetivos de Desarrollo Sostenible (ODS)**, integrando alfabetización digital, sostenibilidad ambiental y capacitación técnica en contextos rurales y urbanos.
- **Movimiento social y político**, promoviendo justicia social y cambios estructurales mediante la movilización comunitaria.

Incluye modalidades flexibles (formal, no formal, informal y a distancia), facilita la inserción laboral con formación vocacional, y promueve el aprendizaje permanente para enfrentar desafíos contemporáneos. Su éxito depende de políticas que combinen formación educativa con la mejora del entorno laboral, especialmente en regiones con alta informalidad. Esto posiciona a la EPJA como motor de transformación social y económica, fortaleciendo la cohesión social y el desarrollo sostenible.

Autor

Todas

Título

- 2nd Global Report on Adult Learning and Education: Rethin...
- 3er Informe Mundial sobre el aprendizaje y la educación de...
- 4º Informe Mundial sobre el aprendizaje y la educación de ...
- 5th Global Report on Adult Learning and Education: Citizen...
- Administración de la educación de adultos. Cuatro experien...
- Agenda 2030 – La educación y el aprendizaje a lo largo de t...

Descripción

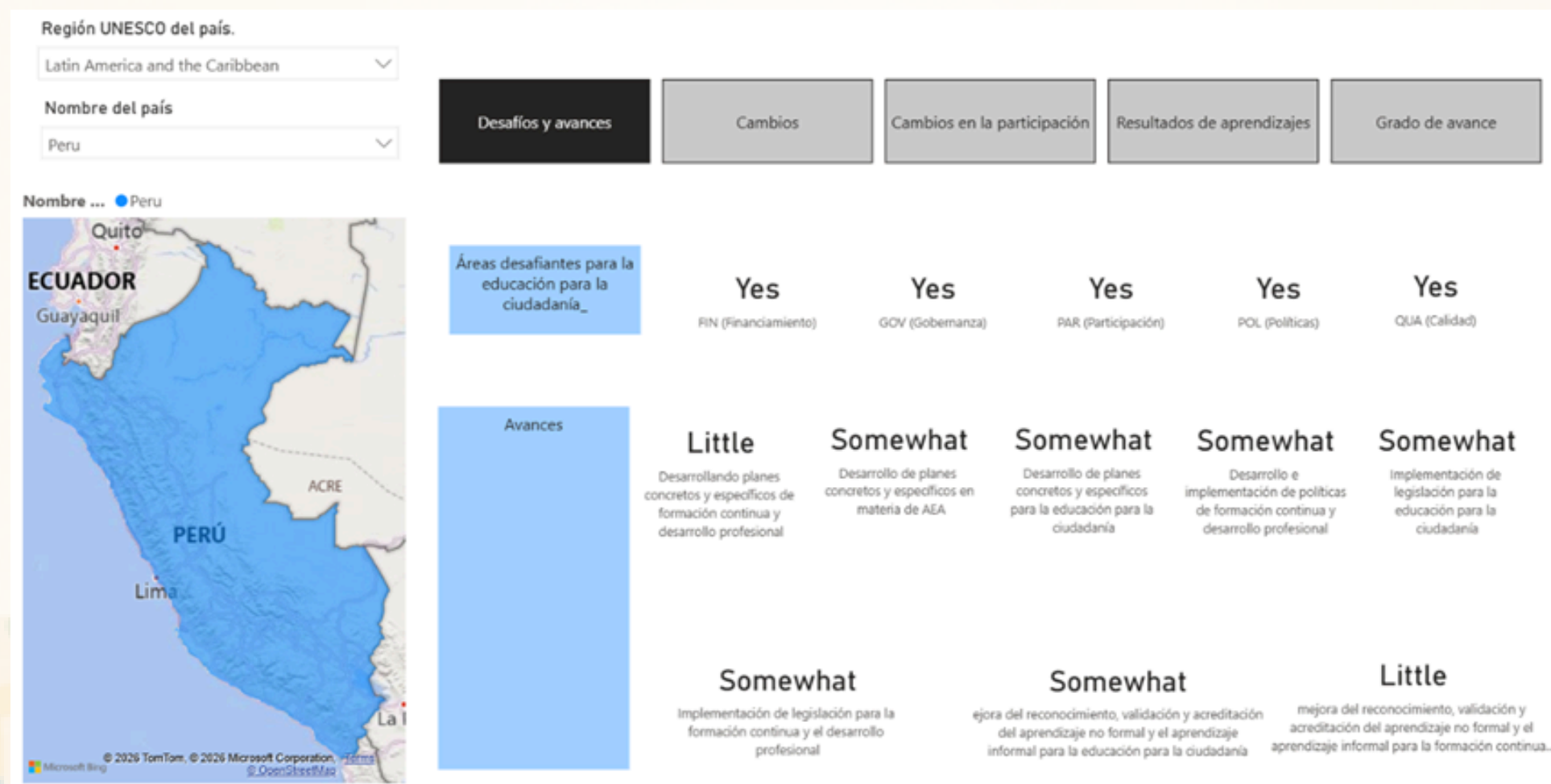
EPJA busca abordar las necesidades educativas específicas de las poblaciones indígenas, reconociendo su cultura y lengua, y promoviendo una educación adaptada.

Nube de palabras



Igualmente, se incluye la visualización del ranking GRALE 2022 para América Latina y el Caribe, que permite consultar y comparar resultados por país. Esta herramienta aporta una referencia regional que facilita contextualizar la situación del Perú, al mostrar sus avances y desafíos en educación ciudadana, participación, resultados de aprendizaje y formación continua, en relación con otros países.

5th Global Report on Adult Learning Education (GRALE) 2022



III. Bibliografía

Barrios, S. (2024). Análisis y visualización de datos sobre una herramienta de software. Práctica introductoria en Power BI. *Revista Científica DUTI*, (2), 89-97. <https://doi.org/10.35305/rcd.vi2.18>

Consejo Nacional de Educación. (2020). *Proyecto Educativo Nacional. PEN 2036: el reto de la ciudadanía plena*. <https://repositorio.minedu.gob.pe/handle/20.500.12799/6910>

Vargas, M. (2026). *Educación de personas jóvenes y adultas en el Perú: claves para su reconocimiento, fortalecimiento y seguimiento en el marco del PEN al 2036*. Consejo Nacional de Educación – DVV International.



