

Pasco: ¿cómo vamos en educación?

Pasco:

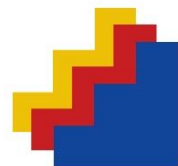
¿Cómo vamos en educación?



PERÚ

Ministerio
de Educación

Unidad de Estadística 2015



ESCALE

Estadística de la Calidad Educativa

<http://escale.minedu.gob.pe/>

EN POCAS PALABRAS:

Este documento, que reúne información estadística relevante de la situación actual de la educación de la región Pasco, ha sido hecho para servir como una guía informativa amigable de todos aquellos actores de la región que puedan influir positivamente en su realidad educativa.

Contexto socio - económico de Pasco:

- ✓ Población de 301,988 personas (2014), 36.51% en zona rural. Pasco es una de las seis (06) regiones menos pobladas del Perú junto a Amazonas, Tacna, Tumbes, Puno y Cajamarca.
- ✓ El PBI regional real ha caído durante estos siete años, pasando de S/. 5'486 millones en 2007 a S/. 4'993 en 2013, lo que se explica por el desempeño de la Minería, la principal actividad de la región.
- ✓ La pobreza monetaria en Pasco fue de 55.4% el 2009, mayor que el valor nacional de ese año: 35%. También son mayores las necesidades básicas insatisfechas: con al menos una NBI, Pasco tiene 49% y el Perú 20.3% (2013).
- ✓ Pasco en 2012 alcanza uno de los lugares entre la mitad de departamentos a nivel nacional con menores IDH, Índice de Desarrollo Humano del Perú; dicho índice considera factores sociales y económicos, dentro de los cuales Pasco presenta mayores déficits en los indicadores de educación.

Indicadores de insumos de Pasco:

- ✓ **Financiamiento:** entre 2004 y 2013, la tasa media de crecimiento anual del gasto público educativo por alumno fue de 16% en inicial, 12% en primaria y 11% en secundaria. En casi todos estos años dicho indicador en Pasco, en los tres niveles educativos ha tendido a ser muy similar, aunque con una ligera menor escala, lo que implica que este incremento no es una particularidad de Pasco sino una característica a nivel nacional.
- ✓ **Infraestructura:** La provincia de Oxapampa tiene 15.1% de locales de educación pública básica con los tres servicios básicos, Daniel Alcides Carrión 41% y Pasco 60.7%. A nivel distrital, para los tres niveles, hay distritos como Goyllarisquizga con el 100% de locales educativos con los tres servicios básicos, mientras que otros como Chontabamba no tienen ningún local con los mismos en primaria y secundaria o Constitución con sólo 1.3% de locales con los tres servicios en inicial. Esto ilustra la heterogeneidad de la región. El mismo año, el indicador de la región Pasco asciende a 34.6% frente a un 41.5% para todo el Perú.
- ✓ **TIC:** El porcentaje de escuelas con acceso a Internet tanto a nivel nacional como de la región Pasco registra un crecimiento sostenido en los últimos diez años, en particular en el caso de secundaria, que en Pasco pasó de tener en el 2005 solo el 7.8% de escuelas con Internet a más de la tercera parte (36%) en 2014. Sin embargo, tanto en primaria como en secundaria, este indicador está muy por debajo del nivel nacional (13.8 puntos porcentuales por debajo para primaria y 13 para secundaria).

Indicadores del proceso de Pasco (condiciones educativas):

- ✓ **Acceso:** tasa neta de asistencia en primaria, inicial y secundaria en Pasco ha tenido numerosas fluctuaciones, dentro de las cuales Pasco tiende a presentar menores tasas respecto a los promedios nacionales. El acceso a educación en el nivel de primaria presenta la tasas de asistencia más alto en todos los años en comparación con los demás niveles, ubicándose todos los años sobre el 90.8%; mientras que por su parte las tasas en inicial y secundaria tienden a crecer 22.1% y 9.5%, respectivamente, alcanzando en el 2013 73.4% y 80.1% respecto al 2004.
- ✓ **Transición de inicial a primaria:** entre 2011 y 2014, el porcentaje de ingresantes a educación primaria según los años previos de educación inicial en Perú y Pasco han tendido a crecer de manera sostenida e importante, empero, el porcentaje sin educación inicial ha sido siempre mayor en Pasco (8.9% el 2014) respecto del promedio nacional (6.8% el 2014). Además, el 48.3% a nivel nacional tiene menos de 3 años previos de formación inicial antes de ingresar a primaria, por su parte Pasco en esta cantidad tiene 48.7%, lo cual refleja que el número de alumnos con más de 3 años de educación inicial en Pasco es menor al porcentaje nacional.
- ✓ **Alumnos por docente:** en 2014, el indicador de Pasco resulta ser mejor en comparación con el indicador nacional (en la región: 16, 13 y 9 en inicial, primaria y secundaria, frente al nacional: 16, 14 y 11, respectivamente). Los valores de la mayoría de distritos se sitúa en dos grupos que se encuentran comprendidos entre 7.4 y 22 alumnos por profesor.

Indicadores de resultados de Pasco:

- ✓ **Intermedios:** Pasco presenta mayores tasas de desaprobación, retiro y atraso con respecto al nivel nacional siendo las brechas más grandes en atraso, tanto en secundaria como primaria (Nacional: 13.7% y 8.8% en secundaria y primaria, respectivamente, Pasco: 19.6% y 10.5%). El porcentaje de desaprobados en primaria fluctúa desde 1.5% para Pasco, pasando por 2.7 Daniel Alcides Carrón, hasta 6.8% para Oxapampa. Respecto al atraso escolar, la mayoría de distritos en primaria se ubican el quintil más bajo (menor a 20%) mientras que en secundaria están distribuidos casi en partes iguales entre el primer y segundo quintil (menores a 40%).
- ✓ **Finales:** En Pasco, igual que a nivel nacional, se aprecia una tendencia positiva en los resultados de la ECE tanto en comprensión lectora (pasa de 12.5 % en el 2008 a 43.2% el 2014) como matemáticas (pasó de 10.4% el 2008 a 32% el 2014). Es destacable mencionar que, en comprensión lectora, Pasco ha reducido la brecha, mientras que en el caso de matemático esta tendencia incluso se revirtió actualmente, Pasco se ubica 6.1 puntos porcentuales por encima del nivel nacional

1. El porqué de este documento

El presente documento, elaborado por la Unidad de Estadística del Ministerio de Educación, reúne y analiza información estadística relevante para brindar un **panorama integral de la situación actual de la educación de la región Pasco**. Puesto que la información y el conocimiento ayudan a tomar mejores decisiones, este documento **busca servir como una guía informativa amigable para todos aquellos actores de la región que tengan posibilidades de influir positivamente en la realidad educativa** como son funcionarios públicos, movimientos políticos locales, empresa privada, iglesias, ONG, medios de comunicación, actores de la sociedad civil, entre otros.

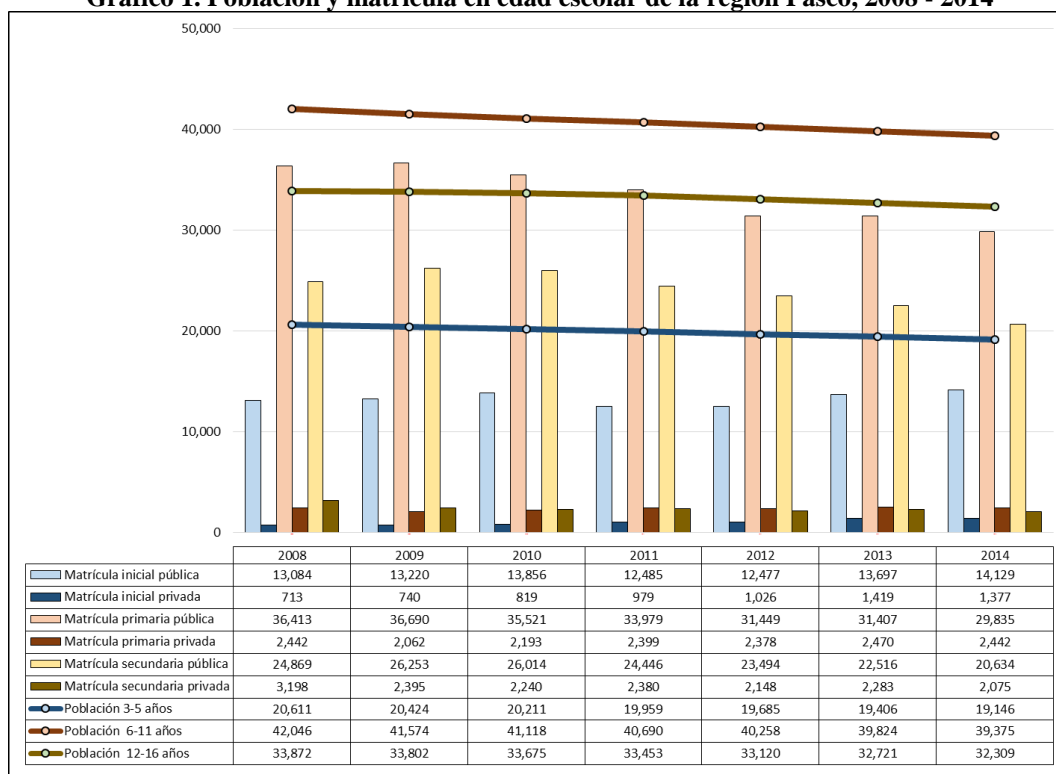
2. Algunos elementos a tomar en cuenta dentro del contexto socio – económico de la región

2.1. ¿Qué caracteriza a su población, especialmente la que se encuentra en edad escolar?

Empecemos dando un vistazo a la población total de la región. El Instituto Nacional de Estadística e Informática (INEI, 2010) estima que en el año 2014 su población ascendía a 301,988 personas. Dentro de dicha población, existe una proporción equitativa de hombres y mujeres (53% masculino) y hay un mayor porcentaje de personas que viven en el área urbana (63.5%). Destaca también el hecho de que Pasco es una de las seis regiones menos pobladas del Perú junto a Amazonas, Tacna, Tumbes, Puno y Cajamarca.

Si enfocamos nuestra atención en la población en edad escolar (es decir, la situada entre los 3 y 16 años de edad) y las agrupamos en los rangos de 3 a 5 (correspondiente a educación inicial), 6 a 11 (asociada a educación primaria) y 12 a 16 (relacionada a educación secundaria), en el gráfico 1 comprobamos que, durante el período 2008 – 2014, los tres grupos poblacionales cayeron, la población de 3 a 5 cayó a una tasa de variación promedio¹ de -1.2%, la del grupo de 6 a 11 a una tasa de -1.1% y la de 12 a 16 años lo hizo a razón de -0.8%.

Gráfico 1. Población y matrícula en edad escolar de la región Pasco, 2008 - 2014



Fuente: Proyecciones población INEI, 2012 y Censo Escolar del Ministerio de Educación. Elaboración propia.

Con el objeto de hacer una comparación entre la oferta y demanda educativa, en el mismo gráfico 1 se incluye las matrículas de educación inicial, primaria y secundaria diferenciadas por gestión pública y

¹ La tasa promedio de variación se define como la media simple de las tasas interanuales de variación, expresadas como $(X_t/X_{t-1})-1$, donde X_t es el valor de una variable en el período t y X_{t-1} es su valor en el período $t-1$.

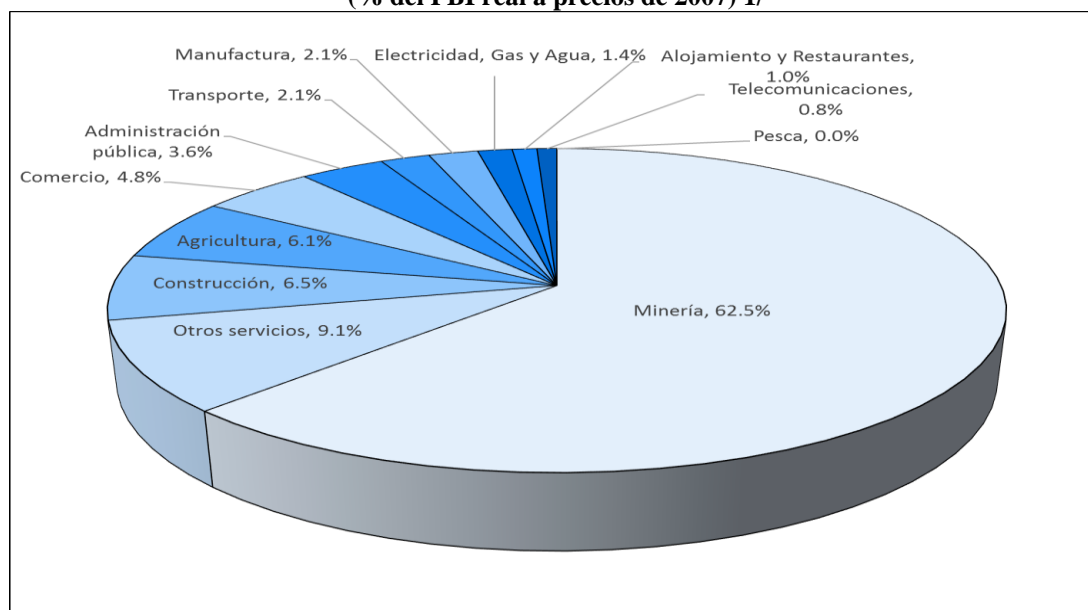
privada.² Lo primero que resalta es que, a diferencia de los cambios de la población, las matrículas totales de inicial se incrementan a una tasa de variación promedio de 2.1%, lo que por el lado de las escuelas públicas, quizás pueda explicarse a partir de las políticas de incremento de acceso a dicho nivel educativo aplicadas en los últimos años.³ Sin embargo, respecto a las matrículas en educación primaria y secundaria, estas se reducen en promedio -3% y -3.4%, respectivamente.

La educación en Pasco es mayoritariamente pública; la matrícula privada representa sólo el 8% de la matrícula total en los tres niveles. Entre el 2008 y el 2014, la matrícula pública total ha decrecido a una tasa promedio de -2.3%, la matrícula privada total también ha decrecido pero a una tasa promedio menor que la pública correspondiente a -0.7%. Sin embargo, en la matrícula privada específicamente en los niveles de inicial y primaria crece en promedio 12.4% y 0.3%, respectivamente; mientras que en el nivel secundario disminuye -6.3% en promedio. Por su lado, la matrícula pública crece únicamente a en el nivel inicial en 1.5%; disminuyendo en promedio -3.2% y -3% en los niveles de primaria y secundaria, respectivamente.

2.2. ¿Qué podemos decir de la economía de la región?

Antes de analizar la evolución del producto de la región, miremos la composición de su economía. En el gráfico 2 se aprecia que las principales actividades en 2013 son, en orden de mayor a menor importancia: minería, otros servicios, construcción, agricultura, comercio, administración pública. Se aprecia cierta concentración en la economía de la región ya que el conjunto de estas siete actividades representan el 94.6% de la economía regional. Es importante resaltar, que Pasco es la región donde la minería tiene la mayor importancia económica, debido principalmente a la extracción de cobre, plomo, zinc, oro y plata⁴.

Gráfico 2. Principales actividades económicas de la región Pasco, 2013
(% del PBI real a precios de 2007) 1/



Fuente: INEI, 2015. Elaboración propia.

Minería contiene extracción de petróleo, gas, minerales y servicios conexos. Comercio incluye mantenimiento de vehículos automotores y motocicletas. Agricultura abarca también ganadería, caza y silvicultura, Transporte incorpora almacenamiento, correo y mensajería. Administración pública incluye defensa. Telecomunicaciones involucra otros servicios de información.

1/ El PBI regional solo puede ser calculado mediante el método del valor agregado bruto (VAB) por lo que, en estricto, no es un PBI integral, no obstante, en este documento se mantiene el término PBI por ser de uso más familiar y coloquial.

El gráfico 3 muestra la evolución, a lo largo del período 2007 -2013, de la distribución del producto de las siete principales actividades del PIB (una octava categoría engloba al resto de actividades) presentada previamente en el gráfico 2. Así, **el PIB regional real ha tenido una tendencia a la baja durante este periodo, pasando de S/. 5,486 millones en 2007 a S/. 4,993 en 2013**. Es importante mencionar que a lo largo del periodo, sólo el 2012 se registró un incremento de 5% en el PIB, en el resto de años se

² Cabe advertir que las matrículas pueden ser mayores a la población porque incluyen alumnos fuera de los rangos de edad analizados.

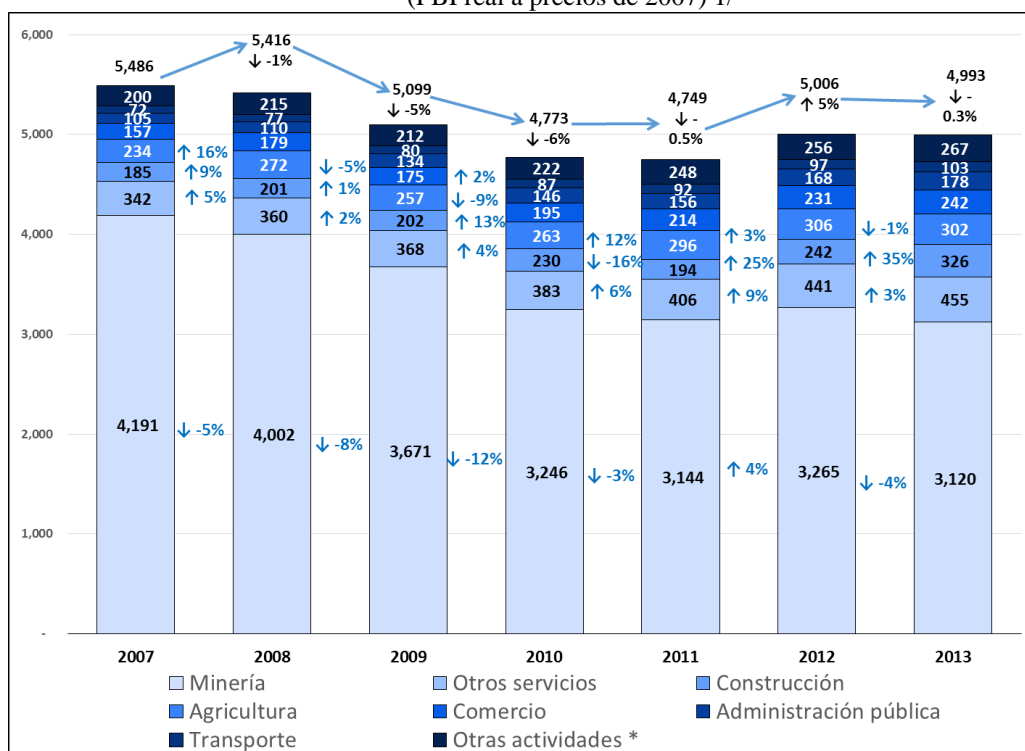
³ Para mayor información sobre dichas políticas, ver MEF (2012).

⁴ Caracterización del departamento de Pasco. Sucursal Huancayo. BCRP.

registraron caídas en el PBI, en el 2008 cayó -1%, el 2009 -5%, el 2010 -6%, el 2011 -0.5% y el 2013 vuelve a bajar a -0.3%.

Esta caída del PBI regional en este período, se explica por la variada performance que han tenido las principales actividades que contribuyen a él. La minería, la actividad más importante, ha marcado la tendencia del PBI en la región, disminuyó todos los años, a excepción del 2012, en que creció en 4%, principalmente debido a la expansión en plomo, zinc y plata⁵. El resto de actividades han tenido una tendencia creciente durante el periodo que ha compensado parcialmente la tendencia negativa de la minería. En el 2010 se registra la caída más baja registrada en la tasa de crecimiento del PBI (-6%), que se explica por la disminución de la minería que decrece 12% ese año. El 2013 las actividades relacionadas a otros servicios y construcción registran aumentos de 3% y 35%, respectivamente; sin embargo, la caída en la minería, en -4%, explica el decrecimiento de -0.3% del PBI registrado en la región en dicho año.

Gráfico 3. PBI por principales actividades económicas de la región Pasco, 2007- 2013 (PBI real a precios de 2007) 1/



Fuente: INEI, 2015. Elaboración propia.

Minería contiene extracción de petróleo, gas, minerales y servicios conexos. Comercio incluye mantenimiento de vehículos automotores y motocicletas. Agricultura abarca también ganadería, caza y silvicultura, Transporte incorpora almacenamiento, correo y mensajería. Otras actividades están conformadas por manufactura, electricidad, gas y agua, alojamiento y restaurantes, telecomunicaciones y pesca. 1/ El PBI regional solo puede ser calculado mediante el método del valor agregado bruto (VAB) por lo que, en estricto, no es un PBI integral, no obstante, en este documento se mantiene el término PBI por ser familiar.

2.3. ¿Cómo va en la región la pobreza y el desarrollo humano?

Como ya se ha visto, la región ha tenido un desempeño económico decreciente, por lo que se esperaba que los ingresos y las condiciones de vida en la región hayan decaído, y en consecuencia haya aumentado la pobreza. Hagamos a continuación un análisis más detallado de esta situación.

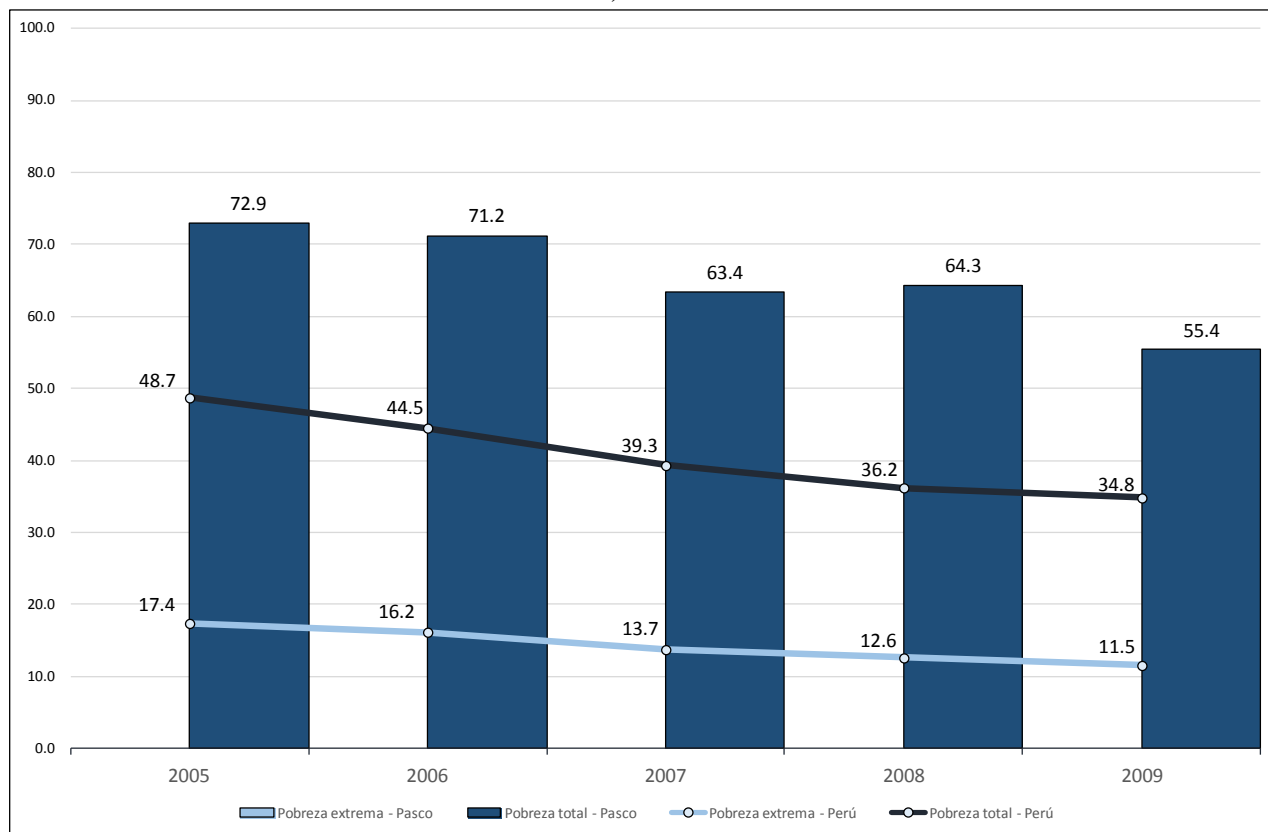
En el gráfico 4 se comparan las tendencias de la pobreza monetaria⁶ a nivel regional y nacional. Pasco, en comparación al nivel nacional, tiene un mayor nivel de pobreza entre el período 2005 – 2009. La incidencia de pobreza en Pasco ha disminuido en este período, pasando de 72.9% en 2005 a 55.4% en 2009, registrando una disminución de 17.5 puntos porcentuales, disminución mayor al promedio nacional

⁵ Síntesis económica de Pasco. Noviembre 2012. Banco Central de Reserva del Perú. Sucursal Huancayo.

⁶ De acuerdo a la medición de pobreza monetaria que realiza el INEI, la población que se encuentra en pobreza total y pobreza extrema comprende a las personas cuyos hogares tienen un consumo per cápita inferior al costo de una canasta total de bienes y servicios mínimos esenciales, entendido como la línea de pobreza total y pobreza extrema, respectivamente.

que se redujo en 13.9 puntos porcentuales. Sin embargo, y a pesar de la disminución importante de tasas de pobreza, hay retos importantes para Pasco, pues su tasa de pobreza esta aún veinte puntos porcentuales por encima del promedio nacional.

Gráfico 4. Incidencia de la pobreza y pobreza extrema en la región Pasco y el Perú, 2005 – 2009



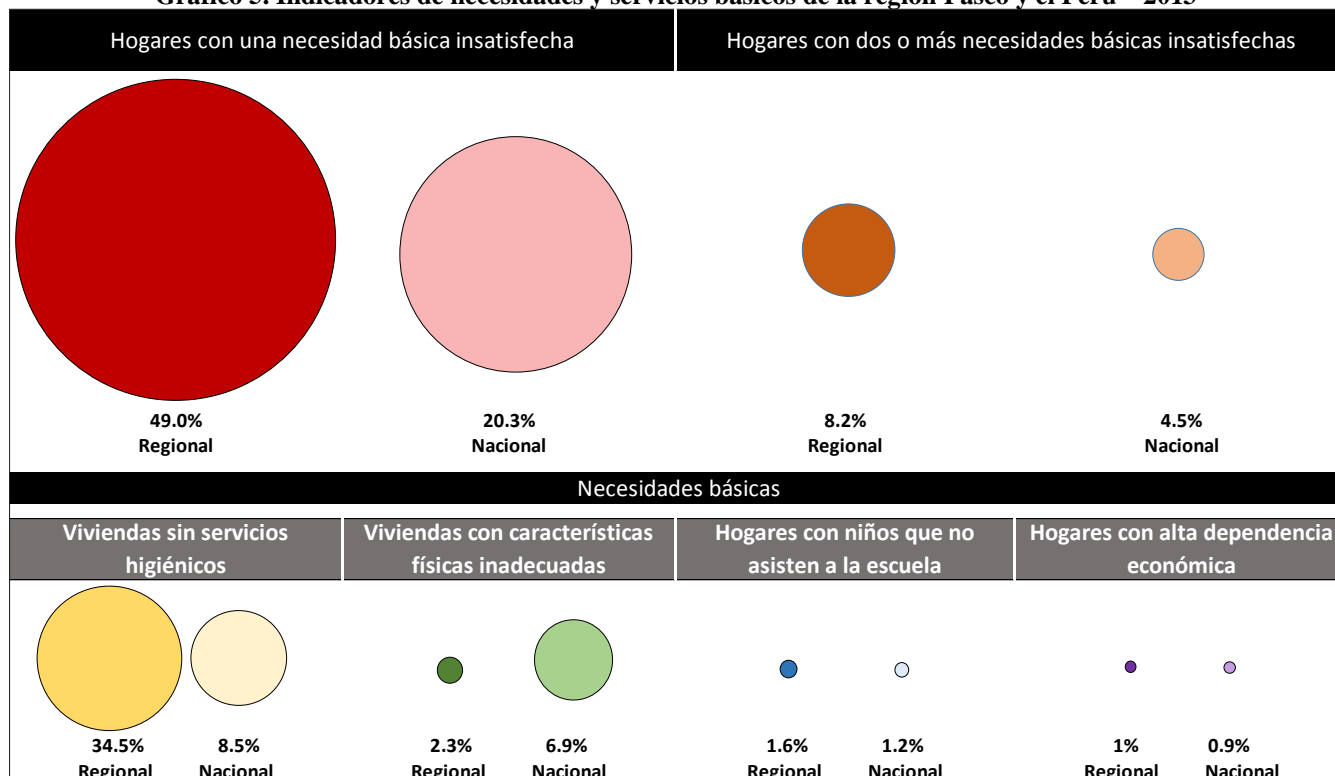
Fuente: INEI. Elaboración propia.

En el gráfico 5 se pueden observar, para la región Pasco y todo el Perú, los indicadores agregados de hogares con una o más necesidades básicas insatisfechas (NBI),⁷ así como algunos de los indicadores referidos a las necesidades básicas estructurales, utilizados para el cálculo de este indicador.⁸ Podemos observar que **la mitad de los hogares de la región de Pasco tiene por lo menos una necesidad básica insatisfecha y el 8.2% dos o más, frente a 20.3% y 4.5% a nivel nacional**, respectivamente. En cuanto a las necesidades básicas por separado, en uno de los indicadores, viviendas sin servicios higiénicos, las cifras resultan muy poco favorables para Pasco (34.5%) en comparación al valor de estos a nivel nacional (8.5%). Este indicador se mide el total número de viviendas sin ningún tipo de servicio higiénico, ya sea red pública, pozo séptico, pozo ciego o sobre acequia o canal. En el caso del indicador, viviendas con características físicas inadecuadas, el porcentaje registrado en Pasco (2.3%) es menor (vale decir, más favorable) al nacional (6.9%); en el de hogares con alta dependencia económica, los porcentajes registrados en la región son ligeramente mayores (1%) al registrado a nivel nacional (0.9%); mientras que en el indicador hogares con niños que no asisten a la escuela el porcentaje en Pasco (1.6%) es ligeramente superior al nacional (1.2%).

⁷ El enfoque alternativo de medición de la pobreza conocido como “Método de las necesidades básicas insatisfechas” (NBI) toma en consideración un conjunto de indicadores relacionados con necesidades básicas estructurales que se requiere para evaluar el bienestar individual. De manera específica, el INEI lo calcula en base a los siguientes indicadores: viviendas con características físicas inadecuadas, hogares en hacinamiento, vivienda sin servicio higiénico, hogares con al menos un niño que no asiste a la escuela, hogares con el jefe de hogar con primaria incompleta y hogares con tres personas o más por perceptor de ingreso.

⁸ Se presenta las necesidades básicas de los siguientes conceptos: viviendas sin servicios higiénicos, viviendas con características físicas inadecuadas, hogares con niños que no asisten a la escuela, hogares con alta dependencia económica. Las otras necesidades utilizadas para el cálculo de este índice no cuentan con estadística disponible.

Gráfico 5. Indicadores de necesidades y servicios básicos de la región Pasco y el Perú – 2013



Fuente: ENAHO – INEI. Elaboración propia.

En términos generales, se puede afirmar que se registra una menor presencia de pobreza monetaria en la región, tanto monetaria como no monetaria, pese a decrecimiento económico registrado en el PBI de la región. Hay retos significativos de pobreza estructural a afrontar con políticas públicas más redistributivas, como por ejemplo el financiamiento y/o implementación de proyectos de inversión pública que mejoren el acceso a servicios higiénicos en los hogares.

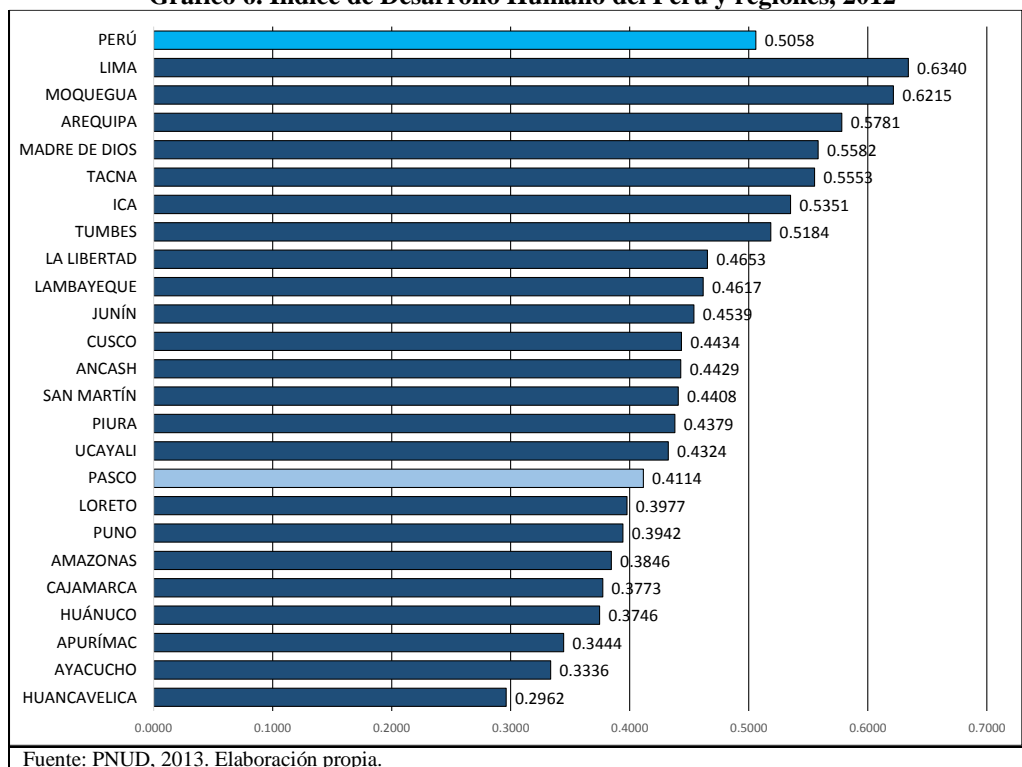
El crecimiento económico como indicador del bienestar es importante aunque, en las últimas décadas se ha llegado a comprender que éste sustenta un principio mayor: el desarrollo humano. En relación a ello, una de sus métricas más conocidas y aceptadas es el Índice de Desarrollo Humano (IDH), el cual es construido por el Programa de Desarrollo Humano de las Naciones Unidas (PNUD).⁹ En el gráfico 6 se presenta dicho índice para el Perú y sus departamentos. Se aprecia que Pasco está en el puesto dieciséis, dentro de la mitad de departamentos con menores índices a nivel nacional, con un IDH igual a 0.4114, después de Piura y Ucayali y antes de Loreto y Puno. El IDH de Pasco es inferior al nacional. Cuando se desagrega el IDH de la región Pasco por sus componentes, se aprecia que en esperanza de vida ocupa el décimo noveno lugar, puesto nueve en población con secundaria completa, puesto doce en años de escolarización de la población mayor a 25 años y puesto diecinueve en ingreso per cápita familiar (PNUD 2012).

⁹ De acuerdo al PNUD (sin fecha, traducción propia):

“El IDH fue creado para enfatizar que las personas y sus capacidades debe ser el criterio último para evaluar el desarrollo de un país, no el crecimiento económico por sí solo. El IDH también puede ayudar a cuestionar las decisiones políticas nacionales, preguntando cómo dos países con el mismo nivel de ingreso nacional bruto per cápita puede terminar con resultados diferentes de desarrollo humano. Estos contrastes pueden estimular el debate sobre las prioridades políticas del gobierno. El Índice de Desarrollo Humano (IDH) es una medida resumen de los logros del promedio en las principales dimensiones del desarrollo humano: tener una vida larga y saludable, acceder al conocimiento y lograr un nivel de vida digno. El IDH es la media geométrica de los índices normalizados para cada una de las tres dimensiones. La dimensión de la salud del IDH es evaluada con la esperanza de vida al nacer, (...). El componente de educación del IDH se mide por el promedio de años de escolaridad para los adultos mayores de 25 años y la esperanza de años de escolarización de los niños en edad escolar. (...) La dimensión del nivel de vida se mide por el ingreso nacional bruto per cápita. (...) El IDH no refleja en las desigualdades, la pobreza, la seguridad humana, empoderamiento, etc. (...)”

Conviene advertir que para el caso del IDH de Perú en 2012, de acuerdo a su metodología (PNUD, 2013), se ha sustituido la esperanza de años de escolarización de los niños en edad escolar por la población de 18 años con educación secundaria completa o más.

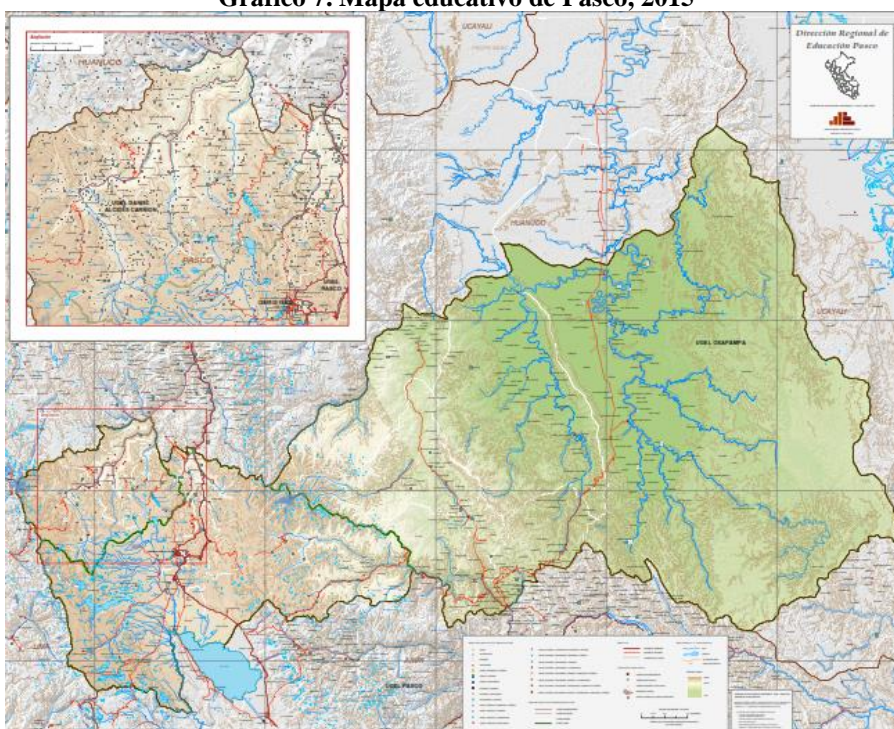
Gráfico 6. Índice de Desarrollo Humano del Perú y regiones, 2012



2.4. ¿Cómo gestionan su educación y qué tienen planeado en este campo?

La región Pasco, desde el punto de vista de la gestión educativa, es administrada por la Gerencia Regional de Educación de la Región Pasco, la misma que se encuentra dividida en tres (03) Unidades de Gestión Educativa Local (UGEL). En el siguiente mapa se presenta la región subdividida por UGEL, donde los límites entre ellas figuran en líneas verdes:

Gráfico 7. Mapa educativo de Pasco, 2015



Fuente: http://escale.minedu.gob.pe/carta-educativa/-/document_library_display/z0Kj/view/1367924

En la tabla 1 se presentan el número de alumnos matriculados e instituciones educativas de acuerdo al nivel educativo y la jurisdicción por UGEL. El 45% de la matrícula total se concentra en la UGEL Pasco, el 41% en UGEL Oxapampa y solo el 11% en UGEL Daniel Alcides Carrión. Por otro lado, el 38% del total de instituciones educativas de todos los niveles educativos de la región se concentran en UGEL Pasco, el 43% en UGEL Oxapampa y el 19% en UGEL Daniel Alcides Carrión.

Por otro lado, en la tabla 1 se incluye una **tipología¹⁰ de UGEL que consiste en una clasificación basada en factores educativos y sociales** como matrícula, urbanidad, acceso al local, infraestructura y servicios básicos, logros de aprendizaje y disponibilidad de recursos. En el caso de Pasco, ninguna de sus UGEL alcanza el tipo 6 ni el tipo 4 (que junto al 1, corresponden a los de los más altos estándares). Sólo una UGEL, UGEL Pasco corresponde al tipo 1, que son los que tienen mejores resultados ECE, acceso a servicios básicos y no tienen mayores problemas de acceso.

Tabla 1. Matrícula e instituciones educativas según UGEL por nivel educativo de la región Pasco, 2014

UGEL	Tipología de UGEL	Matrícula							Instituciones Educativas						
		Inicial	Primaria	Secundaria	CEBA	Especial	Técnico-Productiva	Superior No Universitaria	Inicial	Primaria	Secundaria	CEBA	Especial	Técnico-Productiva	Superior No Universitaria
TOTAL REGIÓN		14,129	29,835	20,634	1,514	138	1,791	2,208	716	697	205	15	13	28	12
DRE Pasco		0	0	0	0	0	0	2,070	0	0	0	0	0	0	10
UGEL Pasco	1	7,201	12,283	9,953	1,040	55	1,001	0	317	203	84	9	6	16	0
UGEL Daniel Alcides Carrión	5	1,589	2,980	2,579	65	19	428	0	134	132	45	1	3	7	0
UGEL Oxapampa	5	5,339	14,572	8,102	409	64	362	138	265	362	76	5	4	5	0

Fuente y elaboración: <http://escale.minedu.gob.pe/magnitudes>

Por otra parte, un hecho destacable es que **la mayoría de instituciones públicas de la región Pasco presenta una menor accesibilidad en comparación con sus pares privadas**, tal como se comprueba en el gráfico 8, en donde se presenta una distribución porcentual de las instituciones educativas (para su número total, así como para los niveles de inicial, primaria y secundaria) según su tiempo de traslado a su respectiva UGEL. A primera vista, se puede identificar que el porcentaje de instituciones educativas públicas con un tiempo de traslado menor a treinta minutos es menor en la UGEL Paco y Oxapampa, en todos los niveles, así, por ejemplo, para la totalidad de instituciones educativas de la UGEL Pasco, mientras el porcentaje en públicas asciende a 38%, en privadas llega hasta 66%. La UGEL Daniel Alcides Carrión no tiene oferta privada. Es importante destacar, además, que los mayores problemas de accesibilidad se concentran en la UGEL Oxapampa, con porcentajes importantes de distancias superiores a dos horas; una causa probable de esta tendencia es que se trata de la provincia con mayor porcentaje rural 62.3%, zonas usualmente con acceso más difícil.

En lo que concierne a planificación de la educación, **la región Pasco cuenta con el Plan de Desarrollo Regional Concertado de Pasco 2010 –2021 y el Proyecto de Educativo Regional de Pasco 2005 - 2015**. En la tabla 2, donde se resume las principales características del primero de los documentos. Se puede apreciar que dicho plan hace énfasis en metas específicas para el 2021 centrado básicamente en indicadores de resultado como cobertura a nivel inicial, mejoramiento y equipamiento, capacitación docente, ejecución PER y erradicación de analfabetismo, aunque no determina la fuente específica para medir estos indicadores. En la tabla 3 se sintetiza las principales características del segundo plan, en

¹⁰ La clasificación de UGEL ha sido construida mediante una metodología econométrica espacial, de acuerdo a los siguientes criterios:

Tipo 1: baja matrícula, urbanidad media, aproximadamente 58% de locales escolares con tres servicios básicos, sin mayores problemas de acceso, infraestructura media (aproximadamente 49% no requiere reparación total), buenos resultados en pruebas ECE y pocos recursos en las sedes de UGEL.

Tipo 2: matrícula muy baja, baja urbanidad, aproximadamente 45% de locales escolares con tres servicios básicos, sin mayores problemas de acceso, infraestructura media (aproximadamente 51% no requiere reparación total), malos resultados en pruebas ECE y pocos recursos en las sedes de UGEL.

Tipo 3: baja matrícula, baja urbanidad, locales escolares carecen de los tres servicios básicos, con el mayor problema de acceso, malos resultados en pruebas ECE y muy pocos recursos en las sedes de IGED.

Tipo 4: matrícula regular, alta urbanidad, aproximadamente 75% de locales escolares cuentan con tres servicios básicos, muy buen acceso, infraestructura media (aprox. 52% no requieren reparación total), buenos resultados en pruebas ECE y cuentan con recursos en sus sedes.

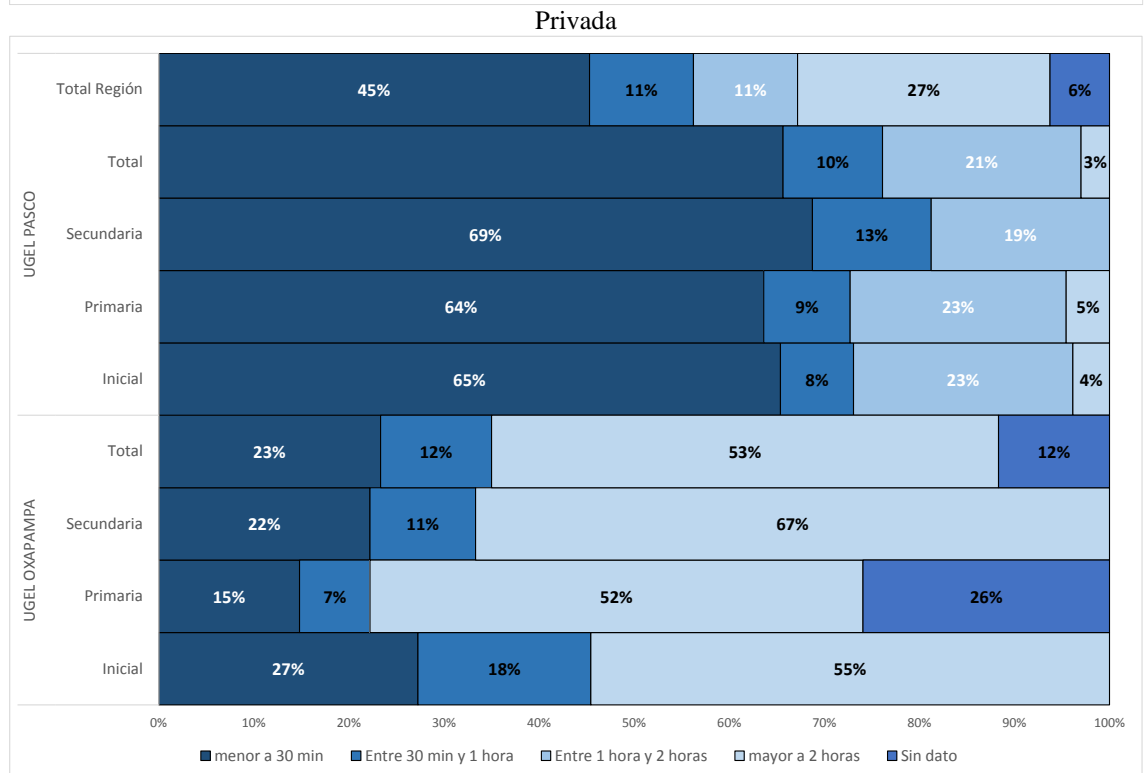
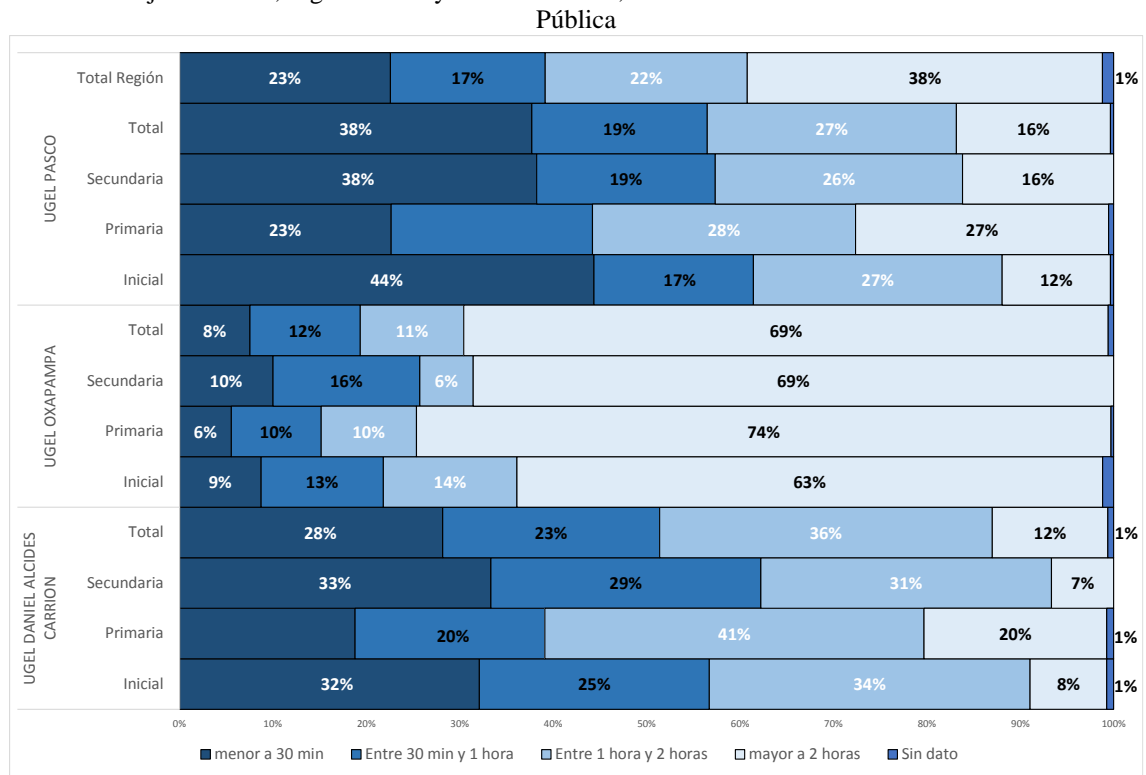
Tipo 5: baja matrícula, baja urbanidad, aproximadamente 33% de locales escolares cuentan con tres servicios básicos, regular acceso, sin problemas de infraestructura (aprox. 58% no requieren reparación total), con resultados en la ECE medios y con regulares recursos en las sedes de IGED.

Tipo 6: alta matrícula (principalmente de Lima Metropolitana y Trujillo), netamente urbanas, locales escolares cuentan con los tres servicios básicos, muy buen acceso, buenos resultados en pruebas ECE, cuentan con suficientes recursos en sus sedes. Su principal problema es la infraestructura de sus locales escolares.

Para mayores detalles sobre esta metodología, ver MINEDU (2015B).

donde se puede ver que se focaliza en resultados más cualitativos, que presentan una mayor complicación para ser medidos, dada su variedad y amplitud de miras. Empero, da cuenta de la importancia del impacto de la educación sobre el desarrollo social y económico, tanto individual como colectivo.

Gráfico 8. Porcentaje de instituciones educativas públicas de la región Pasco por tiempo de traslado a la UGEL de su jurisdicción, según UGEL y nivel educativo, 2015



Fuente: Sistema de Información Geográfica de la Unidad de Estadística Educativa del Ministerio de Educación.

Tabla 2. Resumen del Plan de Desarrollo Concertado de Pasco 2010 –2021

Documento	Visión	Objetivo Estratégico	Objetivo específico regional	Indicadores	Meta 2015	Meta 2021
Plan de Desarrollo Concertado 2009 - 2021. Construyendo un Nuevo Amazonas	Pasco, Región ordenada territorialmente, con articulación y complementariedad económica, social, política y cultural entre sus dos grandes unidades territoriales andino y amazónico; con autonomía, desarrollo territorial descentralizado y competitivo, concertado entre los actores públicos, privados y la sociedad civil; con un rol clave en el contexto nacional por su singular posición geoeconómica- política central que potencializa mediante la articulación e intercambio global interoceánico y sus ramales transversales; ambientalmente sostenible por el responsable uso, aprovechamiento racional y equilibrado en la explotación, transformación y comercialización de sus ingentes y diversificados recursos naturales; con una población educada, saludable, en pleno ejercicio de sus derechos ciudadanos, con viviendas y servicios básicos de calidad en un entorno urbano-rural equilibrado, con empleo productivo y formal; comparten de manera intercultural una historia y culturas ancestrales, con bienestar, equidad y justicia social.	Objetivo General 6. Acceso universal e irrestricto a la educación integral de calidad; respaldada por un magisterio capacitado y competente; complementado con una adecuada infraestructura para los servicios educativos.	Mejorar la infraestructura y servicios educativos, recreativos y culturales	Cobertura Educación Inicial	10.00%	ND
			Ampliar la cobertura y mejorar la calidad de la Educación en todos niveles y modalidades	Mejoramiento y Equipamiento	ND	ND
			Reducir los niveles de analfabetismo y ampliar las oportunidades educativas para las	Capacitación de docentes	ND	ND
			Fortalecer y revalorar la carrera magisterial mediante el desarrollo continuo de capacidades.	Ejecución del PER.	ND	ND
			Erradicación Analfabetismo	Erradicación Analfabetismo	20.00%	ND
			Mejoramiento y Equipamiento Educación superior	Mejoramiento y Equipamiento Educación superior	ND	ND

PDCR Pasco 2010-2021. Elaboración Propia

Fuente: Gobierno Regional de Pasco, 2009. Elaboración propia.

Tabla 3. Resumen del Proyecto de Educativo Regional de Pasco 2007 -2021

Documento	Visión	Objetivos Estratégicos	Resultados
Proyecto educativo Regional 2005 - 2015	Pasco ofrece una educación de calidad acorde con los avances científicos y tecnológicos en la que se desarrolla y fortalece destrezas, habilidades, y situaciones comunicacionales en la población de las diferentes edades; orientado por los principios de la democracia, descentralización, interculturalidad, la equidad de género, inclusión y el respeto al medio ambiente; los docentes y alumnos practican valores, son competitivos y fortalecen el desarrollo humano en una sociedad educadora, vigilante y participativa, que utiliza sus recursos de manera sostenible.	Promover y lograr la atención integral de niños (as) menores de 5 años con énfasis en los que se encuentran en las áreas urbanas marginales y rurales.	<ul style="list-style-type: none"> • La suscripción de convenios con instituciones públicas, privadas y ONG que permitan la formulación de perfiles y proyectos de inversión. • Sensibilización a la población, autoridades locales y regionales que aseguren su participación en la asignación de presupuesto. • La instauración de capacitación y formación continua de docentes del nivel en atención integral. • Articulación y alineamiento de planes a favor de la infancia. • La reestructuración del sistema de administración educativa: Gestión Institucional y Pedagógica.
		Promover y elevar la autoestima y práctica de valores en la comunidad educativa y la sociedad, especialmente en los adolescentes y jóvenes.	<ul style="list-style-type: none"> • El establecimiento de alianzas estratégicas con los medios de comunicación, instituciones públicas, privadas y sociedad organizada. • La formulación de políticas relacionadas a la construcción de programas curriculares diversificados con contenidos que faciliten y promuevan la práctica de valores y el autoestima. • Implementación de planes curriculares que incluyan un trabajo didáctico de práctica de valores.
		Disminuir el maltrato físico y psicológico de niños (as), adolescentes y la población, especialmente a los que se encuentran en mayor grado de vulnerabilidad familiar, social y político e inaccesibilidad a la educación.	<ul style="list-style-type: none"> • Programación de actividades que promuevan el trato afectivo a la población vulnerable y en situación de riesgo. • Elaboración de planes de contingencia de atención en las comunidades e HIEE de zonas urbanas y rurales con incidencia de maltrato y violencia, donde participen los Consejos Educativos Institucionales (CONEI), Consejos Participativos Locales de Educación (COPALE), Consejo Participativo Regional de Educación (COPARE) y la Dirección de Tutoría y orientación Educativa (DITOE). • La participación de profesionales relacionados con la atención de población infantil y adolescente (psicólogos, asistentes sociales, médicos y otros). • Institucionalización de la escuela de padres con presencia regional, orientando la construcción de las estrategias que lo implemente. • Formar redes locales de prevención integral en las Instituciones Educativas. • Implementación de planes sobre derechos humanos, derechos del niño y derechos de la mujer que promuevan cultura de paz. • Discusión y reflexión permanente de la escuela de la violencia social, política y
		Promover, potenciar y mejorar el compromiso y participación de los padres de familia y la comunidad en la educación de la población.	<ul style="list-style-type: none"> • Sensibilizar a los padres de familia, CONEI y comunidad en el conocimiento de roles y funciones del proceso educativo de los estudiantes. • Comprometer y sensibilizar a los padres de familia, sociedad civil y autoridades en la educación de la población. • Capacitar y formar permanente a los docentes a fin de alcanzar su acreditación. • Implementar la estrategia de HIEE Promotoras de Salud y Desarrollo de manera generalizada que se alineé con los Municipios Saludables. • Institucionalizar la escuela de padres en las HIEE para la orientación a los padres de familia y mejoramiento educativo de sus hijos.
		Elevar el nivel académico y profesional del docente en temas relacionados con su carrera y formación.	<ul style="list-style-type: none"> • Promocionar y ejecutar programas de capacitación y de formación continua del docente de manera integral. • Establecer alianzas estrategias de cofinanciamiento entre el Gobierno Regional, INABEC, UNDAC y otras instituciones. • Suscribir convenios con instituciones de formación superior existentes en la región y el país.

Fuente: Proyecto Educativo Regional 2005-2015: Plan Regional Concertado de Educación Pasco. Elaboración propia.

Hemos presentado un panorama social, económico e institucional de la región Pasco. Nos encontramos con una región con población mayoritariamente urbana, que tenido un desempeño económico desfavorable en los últimos años, si bien ha tendido a mejorar en sus indicadores de pobreza, pero que aún presenta grandes retos en cuanto a desarrollo humano se refiere. La educación es administrada por una gerencia regional y tres unidades descentralizadas de gestión, una de las cuales es responsable de la mayor parte de la matrícula e instituciones educativas (Pasco); no obstante, existen algunos problemas de accesibilidad entre las instituciones públicas y privadas, destacando los problemas en UGEL Oxapampa, probablemente por su alto grado de ruralidad. Es momento de analizar con mayor profundidad la educación de la región.

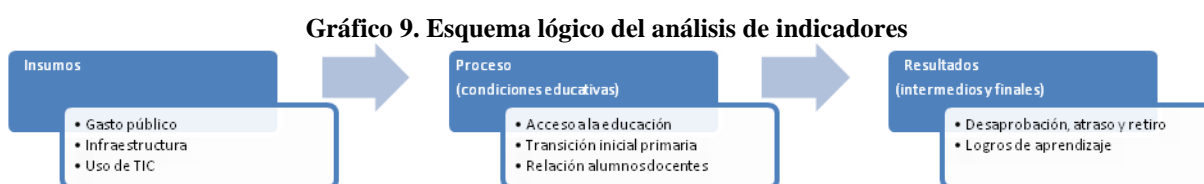
3. ¿Cómo está la educación en Pasco?

Para analizar la educación de la región, abordémosla a partir de tres momentos dentro de un mismo proceso (ilustrado en el gráfico 9).¹¹

Un primer momento puede ser entendido como los insumos, donde se ubican los recursos financieros públicos destinados a la educación, la infraestructura y la utilización en el campo educativo de las tecnologías de información y comunicación (TIC).

Un segundo momento, que tiene como punto de partida los insumos mencionados, es el proceso previo a la obtención de resultados. Aquí se ubican los indicadores que resumen las **condiciones propias del proceso de enseñanza aprendizaje**, como son el acceso a la educación, la transición de educación inicial a primaria y el promedio de alumnos por docente.¹²

El momento final es el punto de llegada del proceso descrito: los resultados, divididos en intermedios y finales. Los resultados intermedios son desaprobación, atraso y retiro. Los resultados finales buscan reflejar los logros de aprendizaje.



Elaboración propia.

3.1. Primer momento: los insumos

3.1.1. ¿De qué recursos públicos dispone la educación en Pasco?

En la región, **entre 2004 y 2013**, Pasco ha visto crecer sostenidamente sus recursos financieros públicos destinados a educación (Gráfico 10). Así, en esos diez años **la tasa promedio de crecimiento anual del gasto por alumno¹³ ascendió a 18.5% en inicial, 17.8% en primaria y 15.3% en secundaria**, respectivamente. Es oportuno señalar que, en el caso de educación inicial, dicho crecimiento se ha producido pese al incremento de su matrícula (el denominador de este indicador), lo que implica un notable incremento del gasto público educativo en este nivel. Un caso diferente se da en primaria y secundaria donde la matrícula disminuyó, lo que implica que dicha disminución reforzó el crecimiento del gasto público en los referidos niveles educativos.

Cuando se compara este indicador para Pasco con el correspondiente a todo el Perú se aprecia que, en los primeros años del período analizado (2004-2007), el gasto por alumno de Pasco de los tres niveles de educación básica regular ha tendido a ser muy similar e incluso, en el caso de inicial, ligeramente menor al promedio nacional. Sin embargo, **a partir de 2008 hasta 2013, el gasto público en educación por alumno en los tres niveles tiende a ser superior en Pasco en comparación con el promedio nacional.**

El gasto público educativo como porcentaje del PBI, es un indicador de la importancia que tiene el gasto en Educación en la producción total de un país o una región. El resultado de cálculo de este indicador reitera la idea que **el gasto en Educación, tanto para Pasco como a nivel nacional, ha crecido en su importancia desde 2004 hasta 2013; sin embargo, es importante destacar que el gasto público educativo como porcentaje del PBI para Pasco ha tendido a ser mayor que para el promedio nacional**, es decir, que en Pasco la importancia del sector educación para la producción es mayor que en el promedio de las regiones. Esta brecha entre ambos (Pasco y promedio nacional) ha ido creciendo, aumentando de 0.8 puntos porcentuales en 2004 a 1.9 puntos porcentuales el 2013.

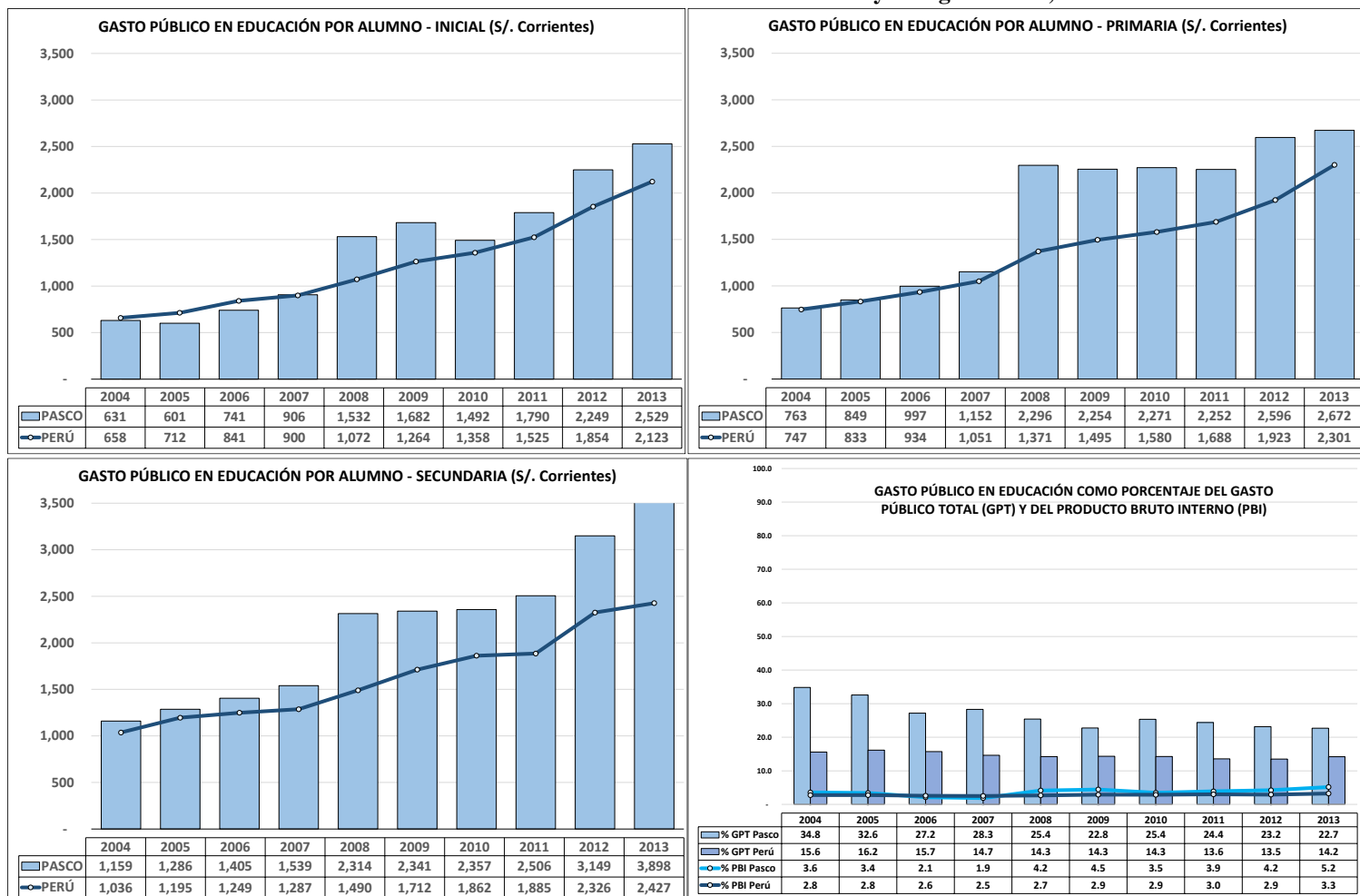
¹¹ En el presente documento se concibe la educación como una **función de producción** que, de acuerdo a Mankiw (2002: 171), representa la **relación entre la cantidad de factores utilizados para producir un bien y la cantidad producida de este bien.**

¹² Desde luego, aquí deberían ser incluidos también indicadores del proceso pedagógico dentro del aula, provenientes de fuentes cualitativas, sin embargo, no se cuenta con datos de la región para dichas características.

¹³ El gasto público educativo por alumno se define como el cociente que resulta de dividir el gasto público en un cierto nivel educativo, luego de excluir algunas partidas que, de acuerdo al estándar internacional de la UNESCO (CINE 2011), no constituyen gasto en educación, entre el número de alumnos matriculados en instituciones educativas públicas del mismo nivel educativo. Se puede encontrar valores del indicador para otros niveles educativos en el siguiente enlace: <http://escale.minedu.gob.pe/indicadores>

Una tendencia diferente se aprecia al analizar el indicador gasto público educativo como porcentaje del gasto público total. **Tanto en Pasco como en el ámbito nacional, la importancia de educación en el gasto total ha venido disminuyendo entre el 2004 y el 2013.** Esta caída ha sido más pronunciada en el caso de Pasco, que, al comparar el indicador de 2004 con el de 2013, disminuyó la importancia relativa en -12.1 puntos porcentuales, mientras que a nivel nacional la caída fue sólo en -1.4 puntos porcentuales.

Gráfico 10. Indicadores de Gasto Público en Educación del Perú y la región Pasco, 2004 – 2013



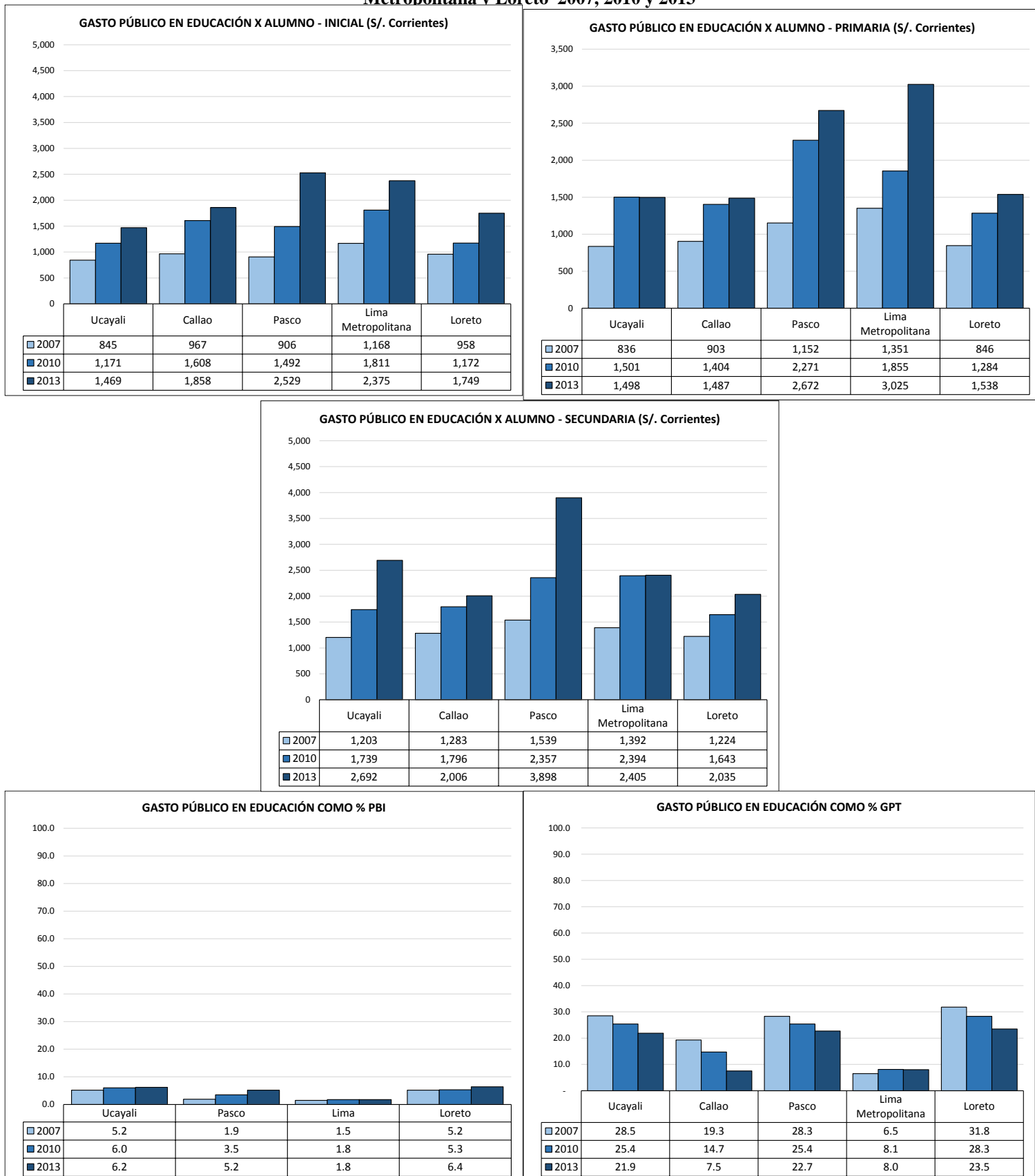
Fuente: Sistema Integrado de Administración Financiera (SIAF) del Ministerio de Economía y Finanzas (datos de gasto público), y Censo Escolar del Ministerio de Educación-Unidad de Estadística Educativa (datos de matrícula). Elaboración propia.

Se muestra que el gasto público en educación por alumno ha tenido una tendencia creciente que corresponde con el crecimiento de la economía a nivel nacional, sin embargo, este crecimiento hubiera sido más significativo si se hubiera incrementado más la importancia del sector educación en el gasto público total.

Para completar el análisis de los indicadores de gasto público en educación en la región Pasco, se hace una comparación con Lima Metropolitana y Callao, además de dos regiones con un nivel de desarrollo humano cercano al de Pasco. Para dicho fin **utilizamos el IDH seleccionando Ucayali (15° puesto) y Loreto (17° puesto).** El gráfico 11 resume estos indicadores:

En cuanto al gasto por alumno en educación inicial, Pasco tiende a tener un mayor gasto que Ucayali y Loreto en los tres años de referencia (a excepción de Loreto en 2007); mientras que, con respecto a Lima Metropolitana y Callao, el gasto por alumno de Pasco es mayor únicamente en 2013. En primaria, el gasto por alumno de Pasco es mayor que el de Ucayali, Callao y Loreto en los tres años analizados; mientras que comparado con Lima es sólo superior en 2010. En el caso de secundaria, el gasto por alumno de Pasco en los tres años es superior al del resto de regiones comparadas (Gráfico 11).

Gráfico 11. Indicadores de gasto público en educación de las regiones Pasco, Callao, Ucayali, Lima Metropolitana v Loreto 2007, 2010 y 2013



Fuente: Sistema Integrado de Administración Financiera (SIAF) del Ministerio de Economía y Finanzas (datos de gasto público), y Censo Escolar del Ministerio de Educación-Unidad de Estadística Educativa (datos de matrícula). Elaboración propia.

Por otro lado, para el indicador de gasto como porcentaje del PBI regional, Pasco tiene un menor valor de este indicador en comparación a Ucayali y Loreto, pero mayor que con respecto a Lima Metropolitana, destacando que la brecha entre ambos departamentos de triplica en el período 2007 - 2013. La razón de la explicación con esta última región es que Lima tiene un PBI muy superior al de Pasco (el denominador de este indicador) ya que muchas de las empresas tienen sus domicilios fiscales en Lima y la producción se registra contablemente en Lima a pesar que la producción se ha realizado en regiones.

Cuando se analiza el indicador del gasto público en educación como porcentaje del gasto público, Pasco tiene un indicador mayor que el de Lima Metropolitana y Callao (gráfico 11). En el caso de Lima esto se podría explicar porque el gasto público, en sectores no descentralizados, tiende a ser registrado administrativamente en Lima, a pesar que estos gastos son de carácter nacional. Adicionalmente, se observa que en cuatro de las cinco regiones (incluyendo Pasco), este indicador tiende a bajar entre el 2007 y 2013, excepto en el caso de Lima en donde sucede lo contrario y el porcentaje sube.

Estos resultados tan diversos parecen revelar que no es suficiente con revisar la evolución y montos de financiamiento educativo para evaluar su efectividad; es necesario también contextualizarlo con otros factores relacionados a educación. Intentaremos realizar ello en las siguientes secciones del documento.

3.1.2. ¿Qué hay de la infraestructura?

Además de los recursos monetarios, veamos otros factores no pedagógicos. Uno de los factores de gran importancia dentro del proceso educativo es la infraestructura física de las escuelas.¹⁴ En relación a ello, se tiene el indicador del porcentaje de locales escolares de educación básica que disponen de los tres servicios básicos (agua potable, alcantarillado y energía eléctrica).¹⁵ En el Gráfico 12 se observa un mapa de este indicador por provincias y distritos. La Región Pasco tiene 3 Provincias (Pasco, Daniel Alcides Carrión y Oxapampa) y 29 Distritos.

El mapa muestra, heterogeneidad entre los distritos de una misma provincia como entre como provincias de la Región Pasco, particularmente entre las zonas andina y amazónica, así, la provincia de Oxapampa tiene 15.1% de locales de educación pública básica con los tres servicios básicos, Daniel Alcides Carrión 41% y Pasco 60.7%. Mientras que a nivel distrital por ejemplo, en la provincia Oxapampa una de las más extensas territorialmente, hay cuatro distritos con más del 25% de escuelas con los tres servicios básicos, mientras que en la misma provincia hay cuatro distritos que no superan el 12.5% de locales con tres servicios básicos (incluidos los distritos de Constitución con 1.3% y Puerto Bermúdez con 4.8%). (Gráfico 12) (Censo Escolar, MINEDU).

Comparando el valor nacional con el regional, el 41.5% de locales de todo el país cuentan con los tres servicios básicos, frente a un 34.6% en Pasco (Censo Escolar, MINEDU). Se tiene, entonces, que casi sólo tres de cada diez locales de educación básica en Pasco cuentan con los tres servicios básicos; sin embargo, como ya se pudo apreciar, es posible encontrar valores muy distintos entre provincias y distritos.

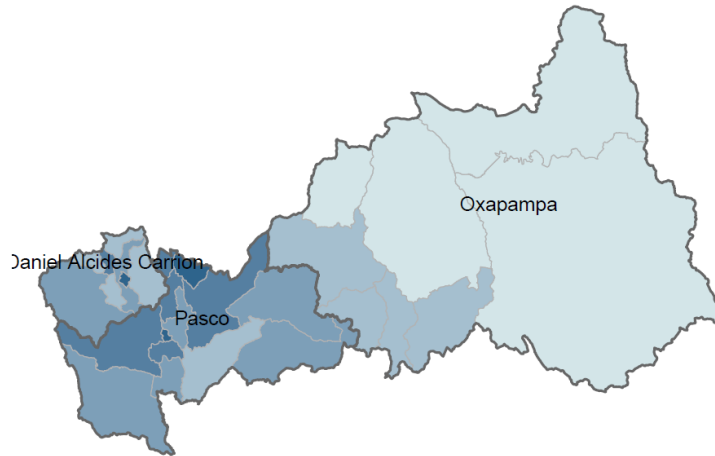
El Gráfico 13 muestra una tendencia positiva en Pasco respecto del porcentaje de locales de educación básica que cuentan con tres servicios básicos, pues en seis años este indicador incrementa en quince puntos porcentuales. Comparando Pasco con otras cuatro regiones agrupadas por el IDH, de acuerdo al criterio ya señalado líneas arriba, se muestra que esta tendencia de incrementos es mucho menor en Ucayali (4.6 puntos porcentuales de incremento) y Loreto (2.8 puntos porcentuales de incremento). En Callao y Lima Metropolitana también se registra una tendencia creciente menor, pero con un porcentaje total de escuelas con los tres servicios básicos es relativamente mucho más alto que en estas tres regiones por lo que crecer es mucho más difícil (gráfico 13).

¹⁴ Para un análisis enfocado en los países latinoamericanos de la relación entre las condiciones físicas de las escuelas y el aprendizaje de los estudiantes, ver Duarte, Cargiulo y Moreno (2011).

¹⁵ Se entiende un local público de educación básica pública a un local escolar que alberga un número igual o mayor de instituciones educativas públicas que privadas y que son de los niveles de educación básica regular, educación básica especial o educación básica alternativa. Asimismo, se considera que cuenta con los tres servicios básicos cuando cumplen con las siguientes tres condiciones a la vez: (i) abastecimiento de agua en el local escolar proviene de red pública; (ii) los inodoros o letrinas que tiene el local están conectadas a red pública de desagüe o pozo que recibe tratamiento con cal, ceniza u otros desintegrantes de residuos o pozo que no recibe tratamiento alguno para desintegrar residuos y (iii) el alumbrado eléctrico que tiene el local escolar proviene de red pública o generador - motor del municipio o generador - motor del local escolar.

Gráfico 12. Porcentaje de locales públicos de educación básica que cuentan con los tres servicios básicos en la región Pasco según provincia y distrito, 2014

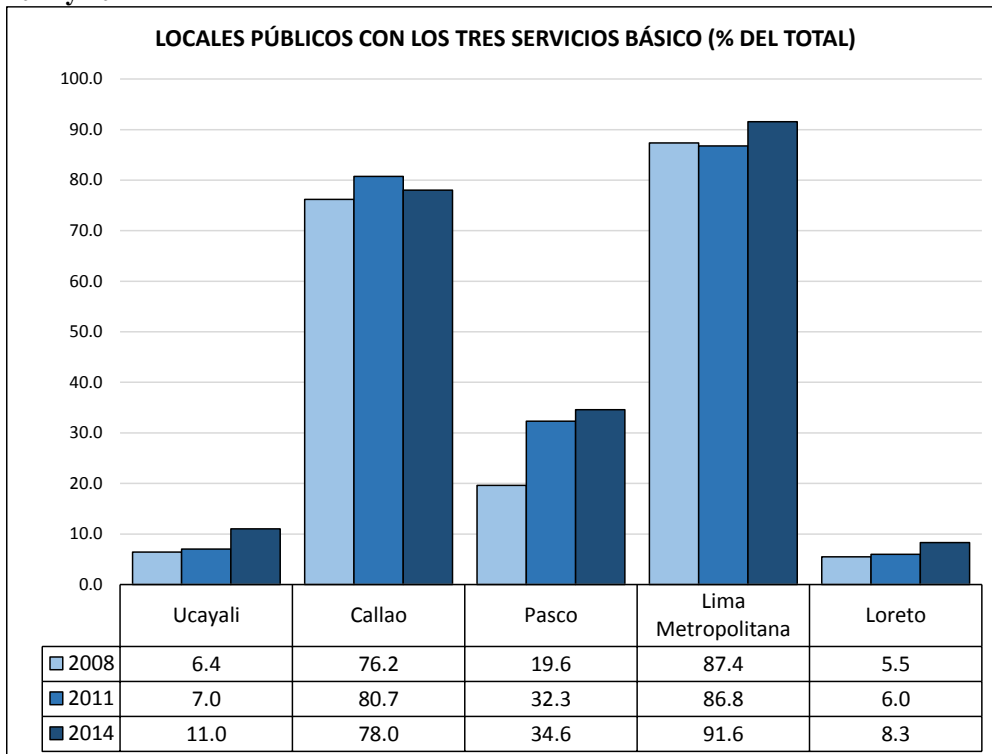
- 0.0 – 20.0
- 20.1 – 40.0
- 40.1 – 60.0
- 60.1 – 80.0
- 80.1 – 100.0
- No aplica



Pasco	60.7
Daniel Alcides Carrion	40.9
Oxapampa	15.1

Fuente: Censo Escolar del Ministerio de Educación. Elaboración propia.

Gráfico 13. Porcentaje de locales de educación básica que cuentan con tres servicios básicos en las regiones de Pasco, Callao, Ucayali, Lima Metropolitana y Loreto, 2008, 2011 y 2014

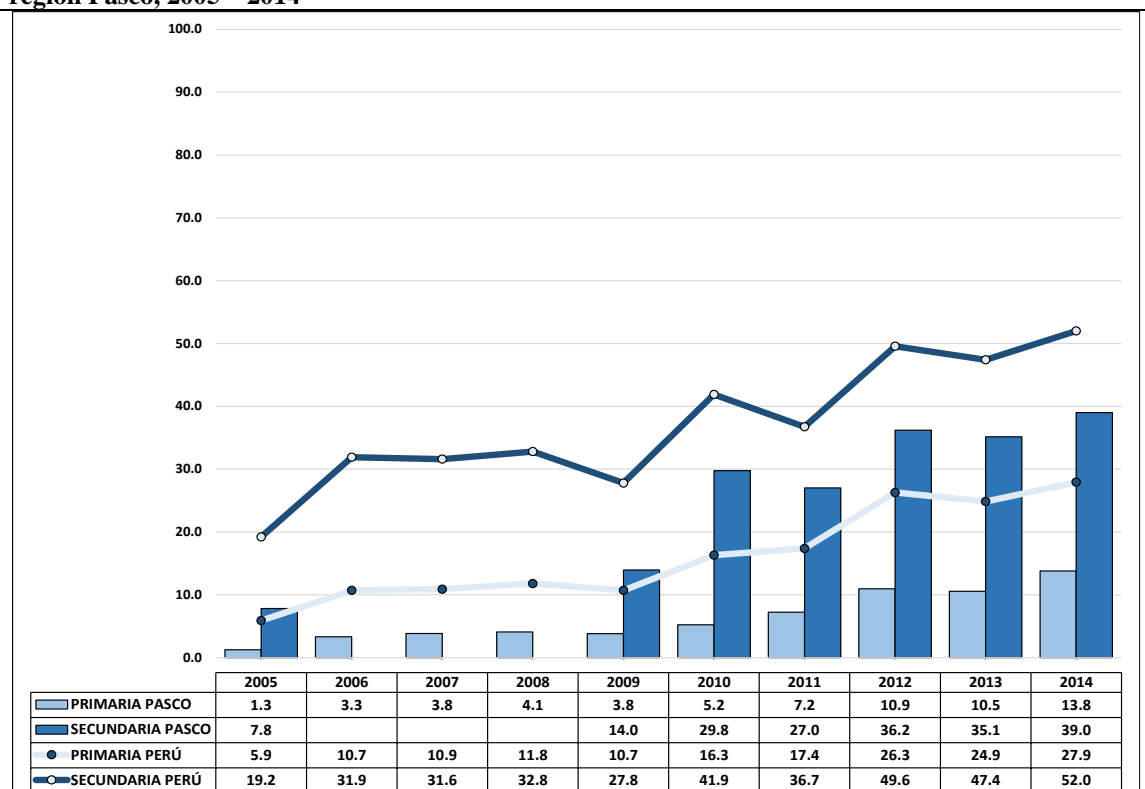


Fuente: Censo Escolar del Ministerio de Educación. Elaboración propia

3.1.3. ¿Y qué sucede con las TIC aplicadas a la educación?

Investigaciones recientes han enfocado su atención en el uso de las tecnologías de información y comunicación (TIC) en tanto apoyo al proceso de enseñanza – aprendizaje.¹⁶ En relación con ello, el gráfico 14 presenta el indicador de **porcentaje de escuelas con acceso a Internet**, donde se aprecia que, tanto a nivel nacional como de la región Pasco, se registra una tendencia creciente en los últimos diez años, en particular en el caso de secundaria, que en Pasco pasó de tener en el 2005 solo el 7.8% de escuelas con Internet a más de la tercera parte en 2014. Sin embargo, tanto en primaria como en secundaria el porcentaje de acceso a internet está muy por debajo del nivel nacional. En el 2014 el acceso a Internet en Pasco en secundaria era 39%, 13 puntos porcentuales de brecha por debajo del ámbito nacional (52%) y en primaria 13.8%, 14.1 puntos porcentuales por debajo del porcentaje nacional (27.9%).

Gráfico 14. Porcentaje de escuelas de primaria y secundaria con acceso a Internet en el Perú y la región Pasco, 2005 – 2014



Fuente: Censo Escolar y registros de la Dirección de Tecnologías Educativas del Ministerio de Educación. Elaboración propia.

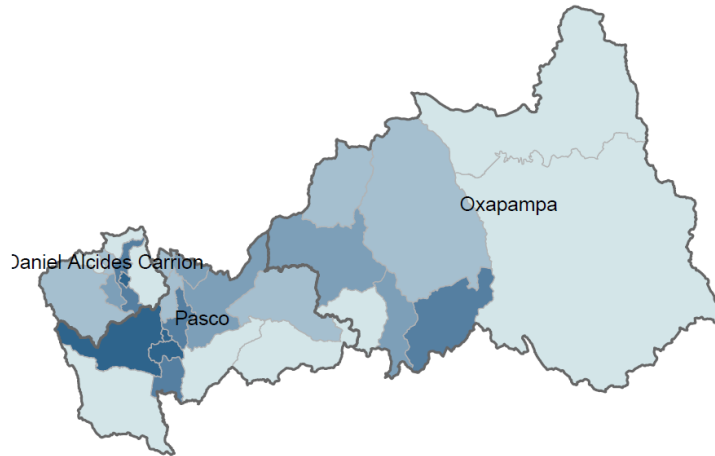
Cuando se revisa **la presencia de Internet en primaria por provincia y distrito** (gráfico 15), se tiene que **más de la mitad de distritos de la región está en el quintil más bajo (menor al 20%)**. Solo unas áreas pequeñas, algunos distritos de las Provincias de Pasco (Chaupimarca, Simón Bolívar, Vicco, y Yanacancha), y Daniel Alcides Carrión (Goyllarisquizga, Chacayan) se ubican en los tres quintiles superiores (mayores al 40%). A nivel provincial, todas las provincias se ubican en el quintil más bajo de la distribución según este indicador (menores a 25%).

La situación de secundaria a nivel provincial muestra que la provincia de Pasco tiene el valor más alto con 52.3% y es la única que está en quintil 3; Daniel Alcides Carrión tiene un porcentaje de 31.1%, y Oxapampa 28.9%, ubicándose ambas en el quintil 2. A nivel distrital, la distribución es bastante dispersa y las tres provincias tienen distritos que se ubican en diferentes quintiles; así por ejemplo, en Pasco, y tres de sus distritos están en el quintil superior, dos en el cuarto, dos en el tercero, tres en el segundo y tres en el quintil inferior. Asimismo, cabe destacar que en los tres quintiles superiores se encuentran mayormente aquellos distritos que son capitales de provincia o distritos que están cerca de ellas (gráfico 15).

¹⁶ Para un análisis sobre la influencia de las TIC en la educación peruana, ver Balarín, 2013.

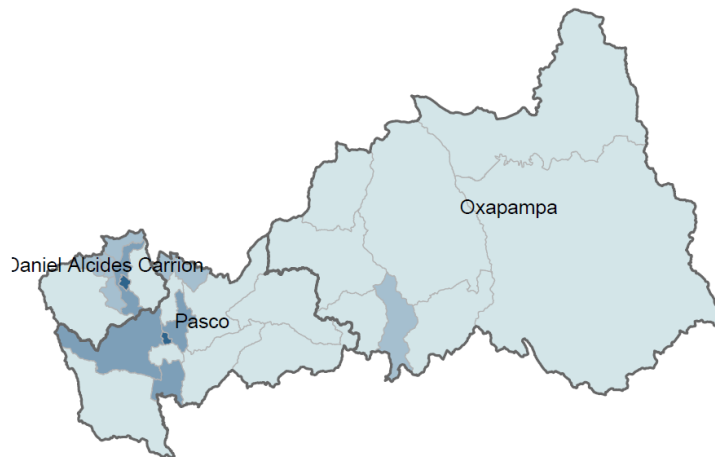
Gráfico 15. Porcentaje de escuelas de primaria y secundaria que cuentan con acceso a Internet en la región Pasco según provincia y distrito, 2014

- 0.0 – 20.0
- 20.1 – 40.0
- 40.1 – 60.0
- 60.1 – 80.0
- 80.1 – 100.0
- No aplica



Pasco		52.3
Daniel Alcides Carrion		31.1
Oxapampa		28.9

- 0.0 – 20.0
- 20.1 – 40.0
- 40.1 – 60.0
- 60.1 – 80.0
- 80.1 – 100.0
- No aplica

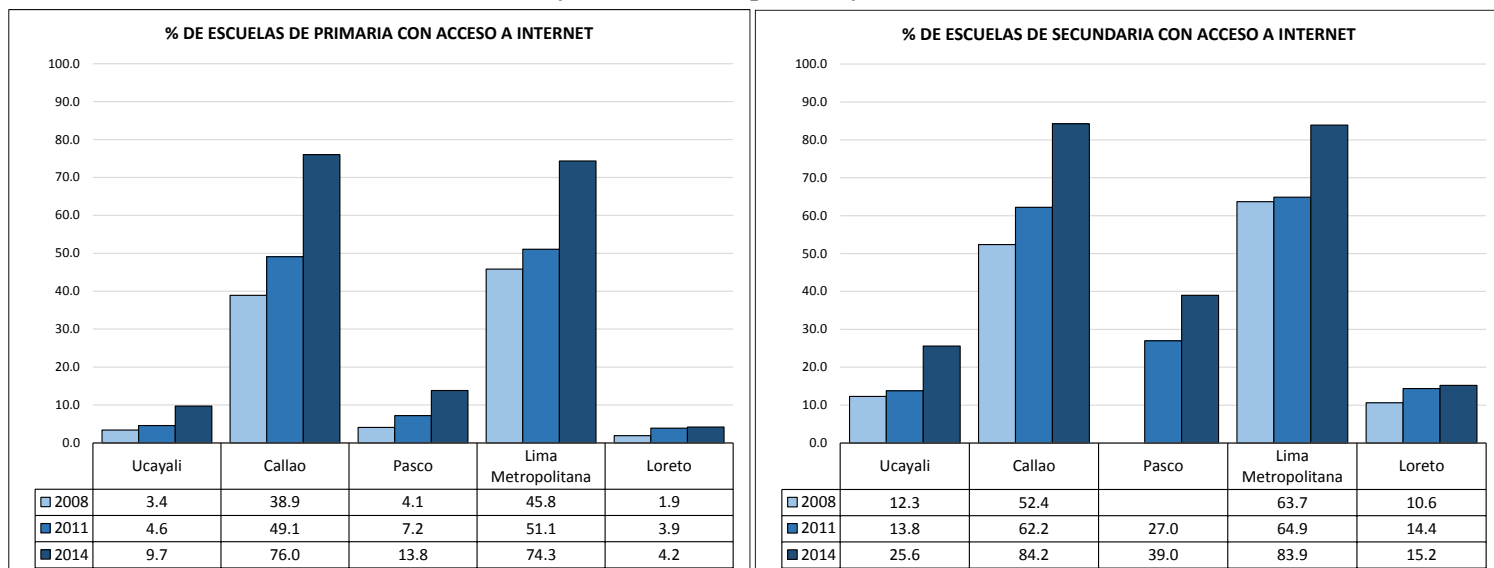


Pasco		25.1
Daniel Alcides Carrion		17.4
Oxapampa		6.08

Fuente: Censo Escolar y registros de la Dirección de Tecnologías Educativas del Ministerio de Educación. Elaboración propia.

En la comparación con otras regiones (gráfico 16) se observa que el crecimiento de este indicador se ha dado en todas las regiones analizadas pero que el incremento, comparativamente, tiende a ser más alto en Callao y Lima Metropolitana. Es importante notar las brechas significativas que se aprecian de Pasco respecto de otras regiones. **En 2014 el indicador de Pasco es claramente menor en primaria y secundaria al de Callao, Lima Metropolitana, pero superior al de Ucayali y Loreto, sobre todo en secundaria.** La diferencia con Callao, la región de este grupo que tiene mayor acceso, es de 62.2 puntos porcentuales en primaria y de 45.2 puntos porcentuales en secundaria. Por tanto, si bien Pasco ha tenido una tendencia de mejora en el uso de las TIC educativas, ello no significa que no requiera realizar progresos adicionales para equipararse a regiones con mayores niveles de desarrollo como la capital del país.

Gráfico 16. Porcentaje de escuelas de primaria y secundaria con acceso a Internet en las regiones Pasco, Callao, Ucayali, Lima Metropolitana y Loreto, 2005 – 2014



Fuente: Censo Escolar y registros de la Dirección de Tecnologías Educativas del Ministerio de Educación. Elaboración propia.

Los indicadores de insumos para la región Pasco muestran mejoras a nivel de gasto, infraestructura y TIC, pero con brechas grandes respecto a regiones de mayor desarrollo como Lima Metropolitana y Callao e incluso con el promedio nacional, sobre todo en cuanto al uso de TICS en educación.

3.1.4. ¿Qué tal está el acceso a la educación?

Una forma de medir el acceso y cobertura a la educación es a través de la tasa neta de asistencia,¹⁷ que se presenta en el gráfico 17 para los niveles de educación inicial, primaria y secundaria para el período 2004 – 2013. Lo primero que salta a la vista es que **las tasas de asistencia de Pasco en comparación con el nivel nacional tanto en inicial, primaria y secundaria tienden a ser estadísticamente iguales, no existiendo diferencias significativas en comparación con el porcentaje nacional**, con excepción del año 2008 en inicial, 2009 en primaria y 2005 en secundaria, donde el valor para de este indicador de Pasco es estadísticamente superior en Pasco respecto del nivel nacional¹⁸.

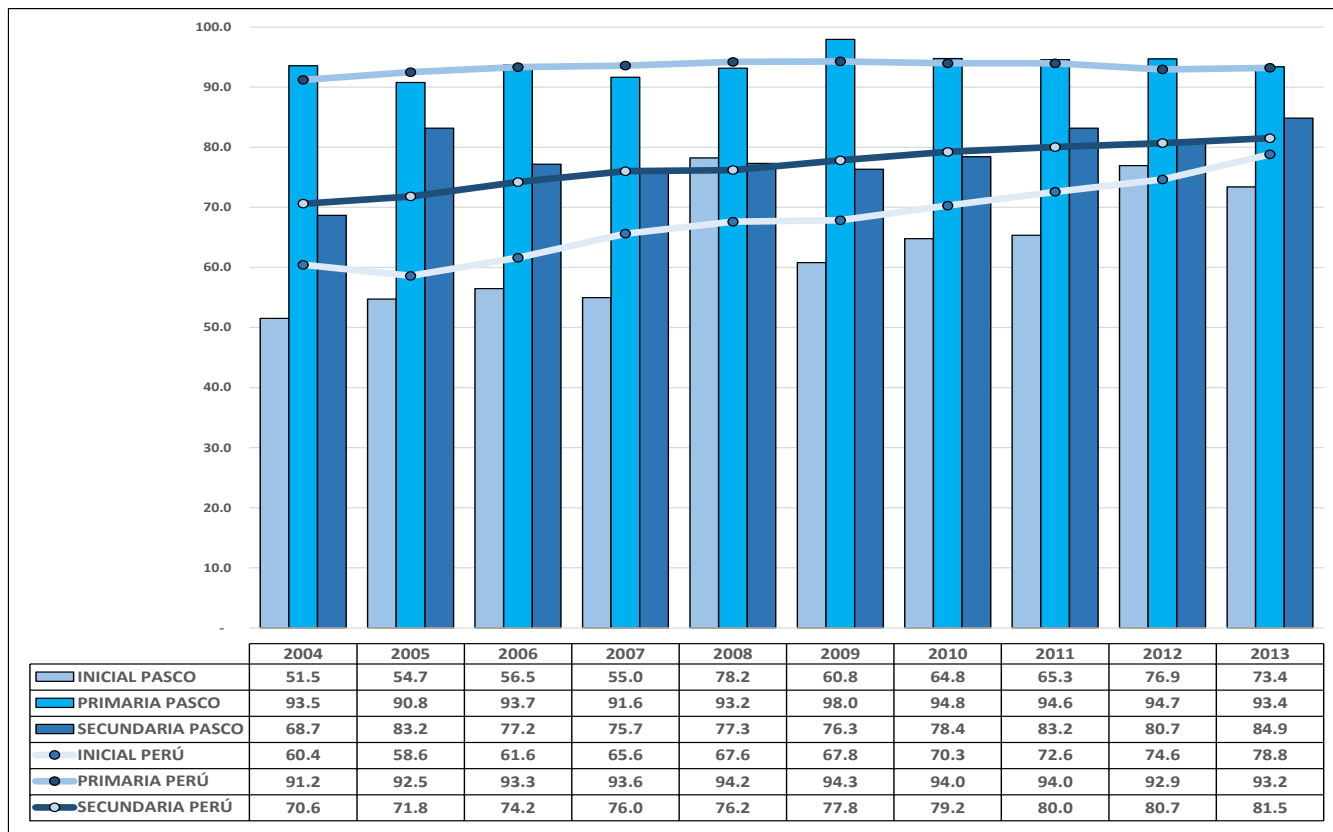
Se puede afirmar que la tasa neta de asistencia de primaria en Pasco se ha mantenido estadísticamente estable entre el 2004 y el 2013 en un valor promedio de 93.8%. Mientras que el acceso a educación inicial y secundaria presentan tendencias de crecimiento estadísticamente significativo, en el período analizado, y pasan, en la estimación puntual, de 51.5% en 2004 a 73.4% en 2013 y de 68.7% en 2004 a 84.9%, respectivamente.

¹⁷ La tasa neta de asistencia se define como el número de personas que asisten a educación inicial, primaria o secundaria que se encuentran en el grupo de edades que teóricamente corresponde al nivel de enseñanza, expresado como porcentaje de la población total del mismo rango de edad. Existen otros indicadores que miden el acceso a la educación, pero se ha escogido éste debido a que considera en su numerador el número de alumnos que efectivamente asisten a clases, además de encontrarse matriculados.

¹⁸ Como este indicador tiene como fuente una encuesta (ENAHU), es solo una aproximación al valor real del indicador; por consiguiente, la diferencia de dos indicadores de este tipo solo es estadísticamente significativa si no se cruzan los intervalos de confianza de ambos indicadores, donde los límites inferior y superior de cada uno se obtienen restando y sumando al valor del indicador a su error muestral, respectivamente.

Complementando los resultados anteriores, cuando se examina las tasas de cobertura total¹⁹, para el grupo de edad de 0 – 2 se muestra que la cobertura disminuye de 8.7% el 2005 a 6.9% el 2013. Lo contrario ocurre con la tasa de cobertura de 17 – 21 años pues en este caso aumenta de 50% el 2005 a 58.5% el 2013.

Gráfico 17. Tasa neta de asistencia en el Perú y la región Pasco, 2004 – 2013



Fuente: Encuesta Nacional de Hogares (ENAH) del Instituto Nacional de Estadística e Informática (INEI). Elaboración propia.

No se presenta la comparación de Pasco con regiones similares en IDH porque, la mayoría de diferencias de los indicadores no son estadísticamente significativas, de lo que se desprende que sus niveles de acceso tienden a ser similares.

3.1.5. ¿Y qué podemos decir de la transición de inicial a primaria?

Diversos estudios dan cuenta de los impactos positivos de acceder a educación inicial para el desempeño del alumno en logros de aprendizaje y evaluaciones escolares en niveles posteriores, así como para el desarrollo emocional, reflejado en el comportamiento familiar y social futuro de los niños y niñas.²⁰ Por dicha razón, un buen indicador es el porcentaje de ingresantes a educación primaria según los años previos de educación inicial cursados (Gráfico 18).

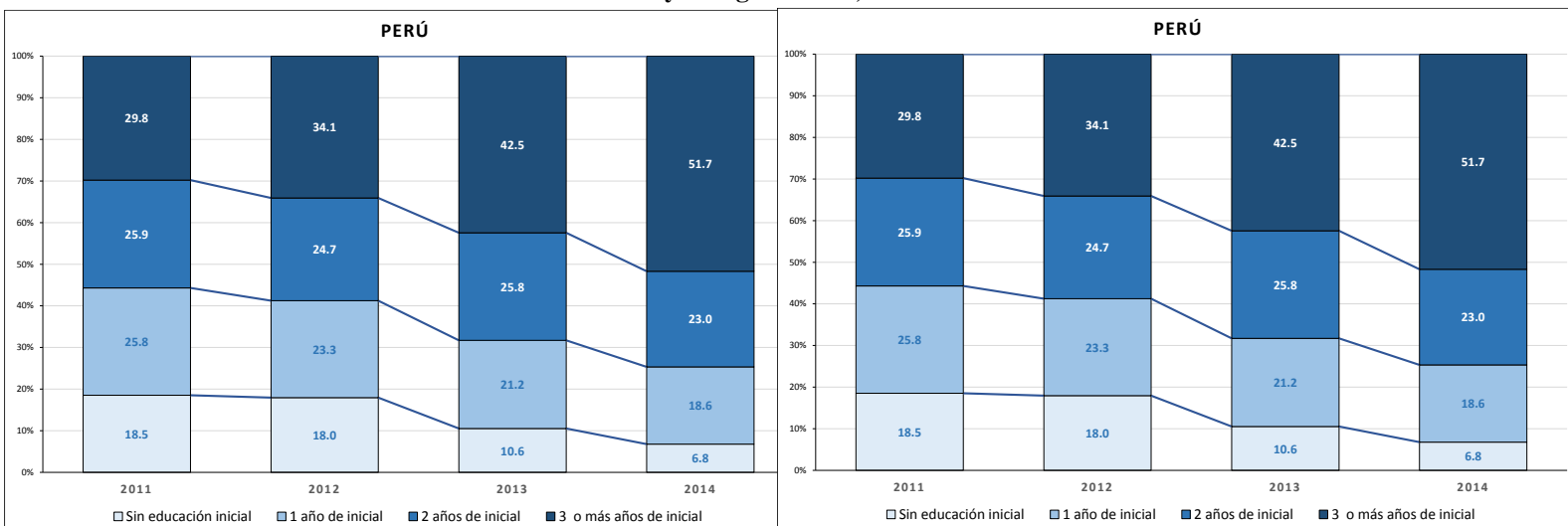
Al comparar Perú con Pasco, se aprecia que en ambos casos ha habido una tendencia a la baja en el porcentaje de ingresantes a primaria sin educación inicial, pasando de 18.5 y 22.3 en 2011 a 6.8 y 8.9 en 2014, respectivamente. Lo contrario pasa con los ingresantes a primaria con tres o más años de inicial, ya que en ambos casos el porcentaje de alumnos ha crecido de manera sostenida e importante en el periodo analizado, pasando en Perú y Pasco de 29.8 y 20.2 en el 2011 a 51.7 y 40.3 en el 2014, respectivamente.

¹⁹ La tasa de cobertura total se define como el porcentaje de la población de una cierta edad o grupo de edades matriculada en el sistema educativo, sin distinción de grado, ciclo, nivel o modalidad, respecto de la población de igual rango de edad.

²⁰ Para un buen resumen sobre la literatura acerca de los beneficios y costos en educación inicial, ver Temple y Reynolds (2007).

Esto podría ser indicio de una tendencia a darle mayor importancia de la formación inicial; sin embargo, la distribución porcentual de Pasco en años de formación inicial superiores a 3 años es inferior en Pasco respecto del nivel nacional, por lo cual aún se requieren concentrar esfuerzos en Pasco para por fomentar la educación inicial.

Gráfico 18. Distribución porcentual de los ingresantes a primaria por años de educación inicial en el Perú y la región Pasco, 2011 – 2014

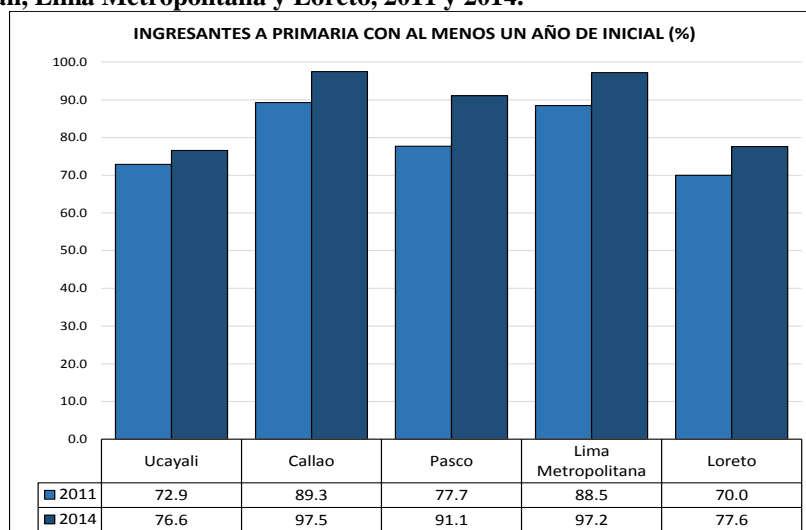


Fuente: Censo Escolar del Ministerio de Educación. Elaboración propia.

En el gráfico 19 se aprecia el indicador de ingresantes a educación primaria que cuentan por lo menos con un año de educación inicial para Pasco y sus regiones pares en IDH. En todas las regiones se aprecia una tendencia creciente en este indicador, entre 2011 y 2014, siendo en Pasco 77.7 y 91.1, respectivamente). **En 2014, Pasco presenta un valor menor en comparación al Callao y Lima Metropolitana, pero superior al de sus Regiones pares (Ucayali y Loreto).** La brecha con respecto a Lima Metropolitana y el Callo es de aproximadamente seis puntos porcentuales para ambos casos.

Es importante notar también que en 2011 porcentaje de ingresantes a primaria que cuentan con al menos un año de educación inicial tenía una situación similar a la anterior en comparación con las otras tres regiones, pues era mayor Pasco respecto a Ucayali y Loreto, pero menor respecto a Lima Metropolitana y Callao. En resumen, es posible observar una mejora en Pasco con el aumento de 14.6 puntos porcentuales entre el 2011 y 2014; sin embargo, destaca que aún se encuentra por debajo de Callao y Lima Metropolitana.

Gráfico 19. Ingresantes a primaria con al menos un año de educación inicial en la región Pasco, Callao, Ucayali, Lima Metropolitana y Loreto, 2011 y 2014.

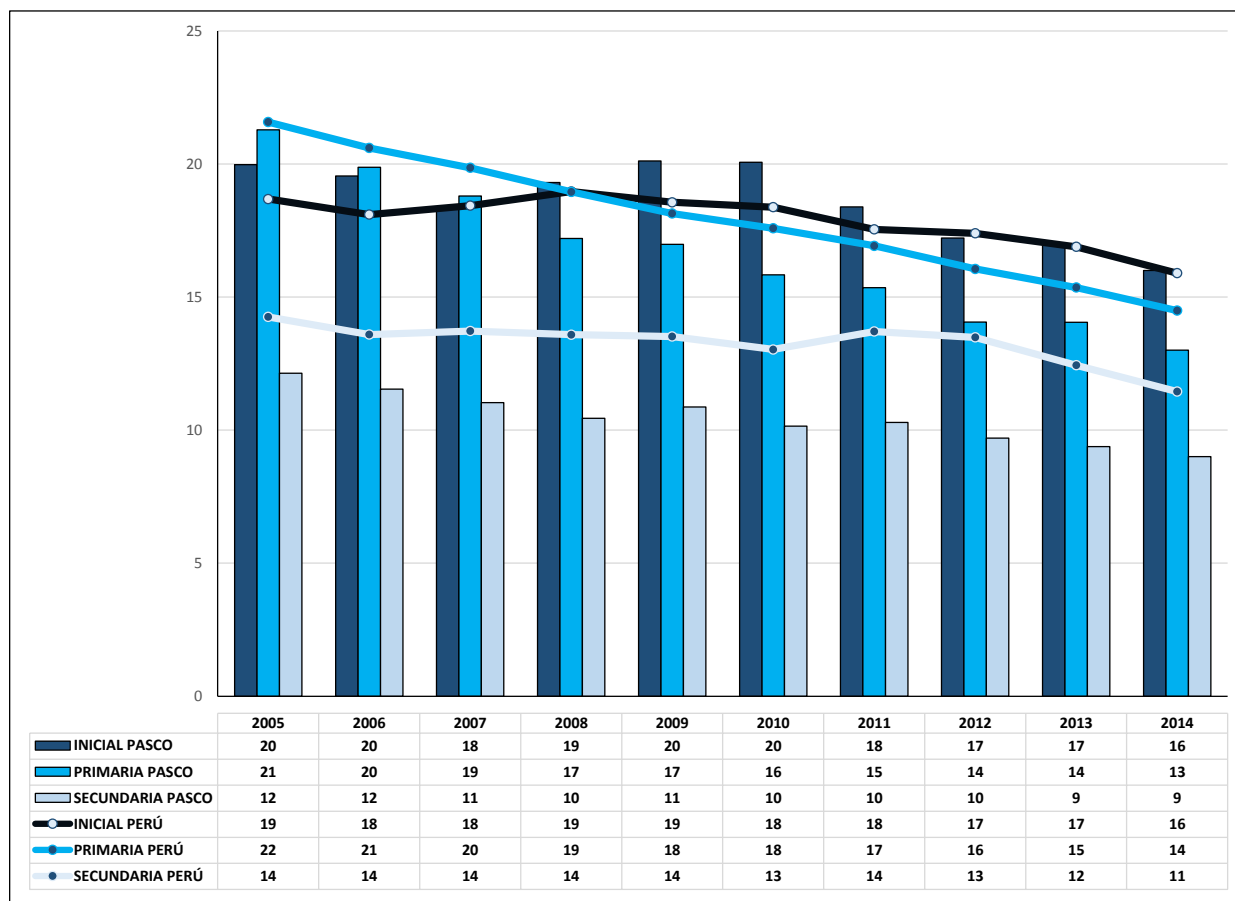


Fuente: Censo Escolar del Ministerio de Educación. Elaboración propia.

3.1.6. ¿Cuántos alumnos tiene cada docente, en promedio?

El promedio de alumnos por docente puede verse como una aproximación al rendimiento de la actividad del docente dentro del aula, pues mientras más alumnado tenga un maestro a su cargo, le será más complicado realizar su labor pedagógica.²¹ Así, cuando en el gráfico 20 se revisa la tendencia del indicador durante el período 2005 – 2014, **el número de alumnos por docente ha mostrado en general una tendencia a la baja tanto en Pasco como a nivel nacional, siendo el valor de Pasco casi siempre menor (más favorable) al del nivel nacional, salvo para educación inicial.** Asimismo, en Pasco el número de alumnos por docente es principalmente más alto en inicial que en primaria y en primaria más que en Secundaria.

Gráfico 20. Número de alumnos por docente en educación inicial, primaria y secundaria en la región Pasco, 2005 – 2014



Fuente: Censo Escolar del Ministerio de Educación. Elaboración propia.

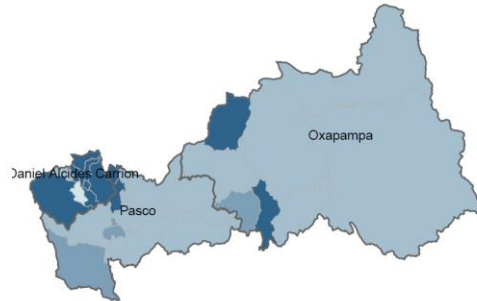
Esta tendencia a decrecer del promedio de alumnos por docentes puede estar influenciada por la mayor disponibilidad de docentes, producto tanto del crecimiento de la oferta pedagógica privada como de las políticas educativas de incremento de acceso a educación inicial y secundaria.

Para el caso de las tres provincias de Pasco, los valores del indicador número de alumnos por se encuentran en el quintil 2 (entre 7.4 y 14.3 alumnos por profesor) y 3 (entre 14.8% y 22% alumnos por profesor). A nivel de distritos, en el nivel inicial, la mayor parte de distritos se sitúan en el quintil 2 (catorce distritos) y en el quintil 4 (diez distritos), mientras que sólo cuatro distritos se sitúan en el quintil 3 (entre 22.1 y 29.4 alumnos por profesor) y sólo uno en el quintil 1 (entre 0 y 7.3 alumnos por profesor). Un tanto distinta es la situación en el caso de primaria donde diecinueve distritos se ubican en el segundo quintil, mientras que el resto de distritos se distribuyen entre dos primeros quintiles, con cinco distritos cada uno. En secundaria los distritos sólo se ubican en el quintil 2 (diecisiete distritos) y el quintil 1 (doce distritos).

²¹ Este hecho guarda alguna relación con la ley de la teoría económica conocida como **ley de rendimientos decrecientes** que, según Mankiw (2002: 506), se define como la **propiedad según la cual el beneficio generado por una unidad adicional de un factor disminuye conforme aumenta la cantidad de este factor.**

Gráfico 21. Número de alumnos por docente en educación inicial, primaria y secundaria en la región Pasco según provincia y distrito, 2014
Inicial

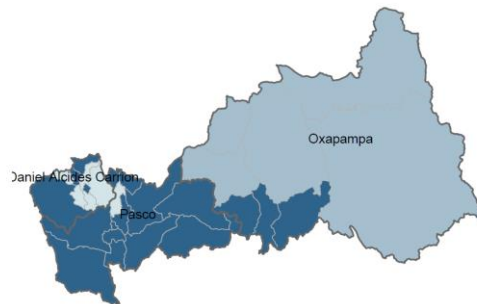
- 0.0 - 7.3
- 14.8 - 22.0
- 22.1 - 29.4
- 29.5 - 36.7
- 7.4 - 14.7
- No aplica



Pasco	17.1
Daniel Alcides Carrion	12.0
Oxapampa	16.6

Primaria

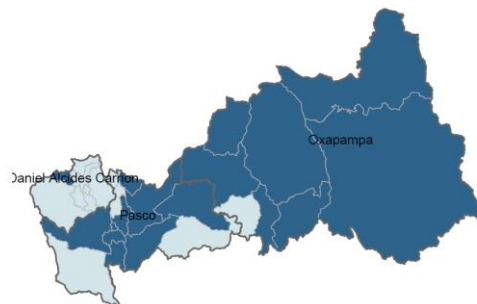
- 0.0 - 7.3
- 14.8 - 22.0
- 22.1 - 29.4
- 29.5 - 36.7
- 7.4 - 14.7
- No aplica



Pasco	9.78
Daniel Alcides Carrion	7.16
Oxapampa	17.7

Secundaria

- 0.0 - 7.3
- 14.8 - 22.0
- 22.1 - 29.4
- 29.5 - 36.7
- 7.4 - 14.7
- No aplica

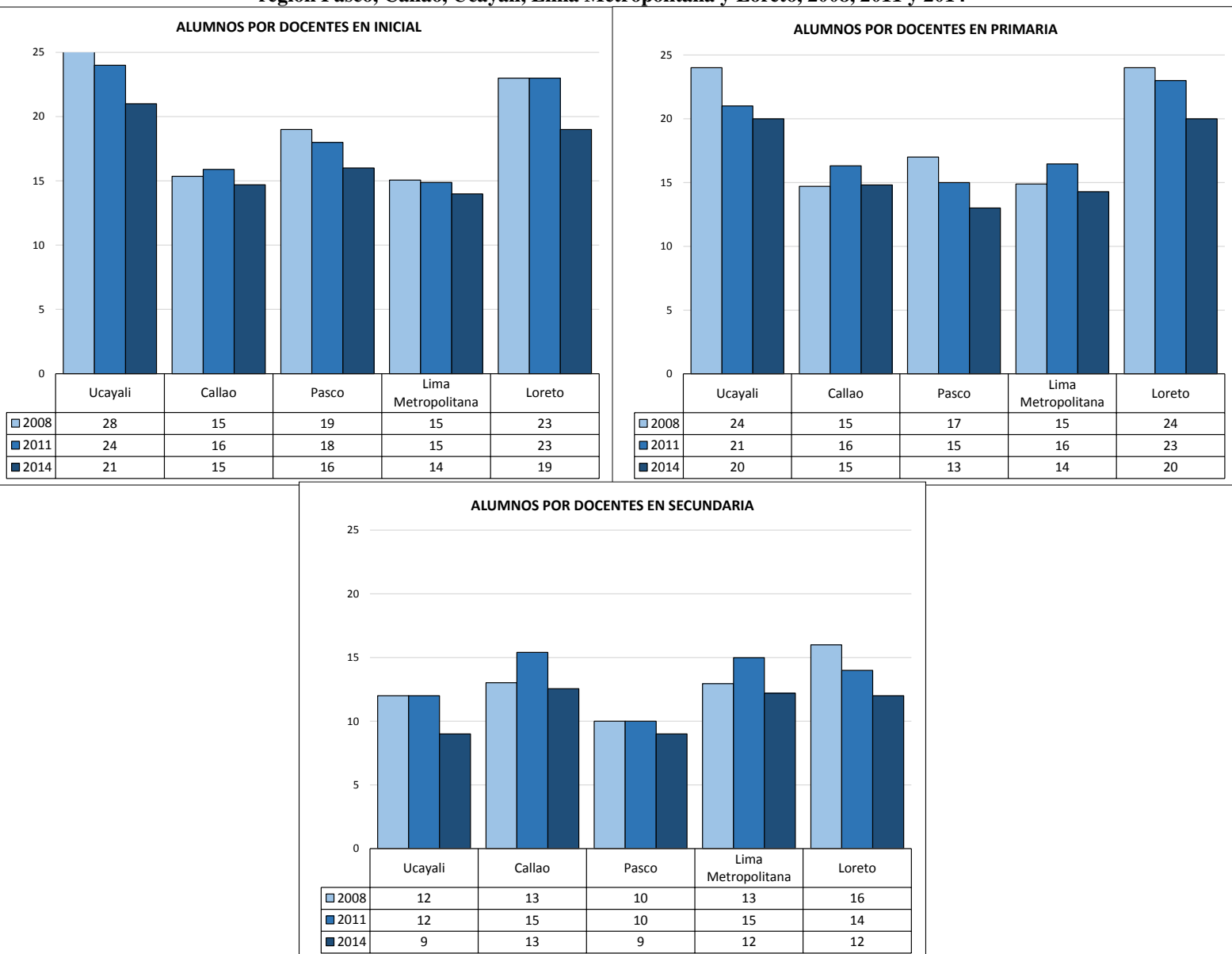


Pasco	8.08
Daniel Alcides Carrion	5.18
Oxapampa	11.2

Fuente: Censo Escolar del Ministerio de Educación. Elaboración propia.

En el gráfico 22 se presenta la comparación de Pasco con sus regiones pares en IDH. En educación inicial, Pasco tiene un número de alumnos por docente menor que Ucayali y Loreto y mayor que Callao y Lima Metropolitana en todos los años. Una situación similar se encuentra en primaria ya que el número de alumnos por docente es menor en Pasco en comparación con Loreto y Ucayali, pero a diferencia de lo que ocurre en inicial, en primaria tiende a ser igual al valor registrado en Lima Metropolitana y Callao, incluso con la disminución en el valor de este indicador el 2014 el valor de este en Pasco es el menor que todas las regiones analizadas (mejor situación). En el caso de secundaria, se aprecia que Pasco se encuentra en mejor situación que las otras cuatro regiones analizadas en los tres años analizados a excepción de Ucayali 2009 en que el valor es similar.

Gráfico 22. Número de alumnos por docente en educación inicial, primaria y secundaria en la región Pasco, Callao, Ucayali, Lima Metropolitana y Loreto, 2008, 2011 y 2014



Fuente: Censo Escolar del Ministerio de Educación. Elaboración propia.

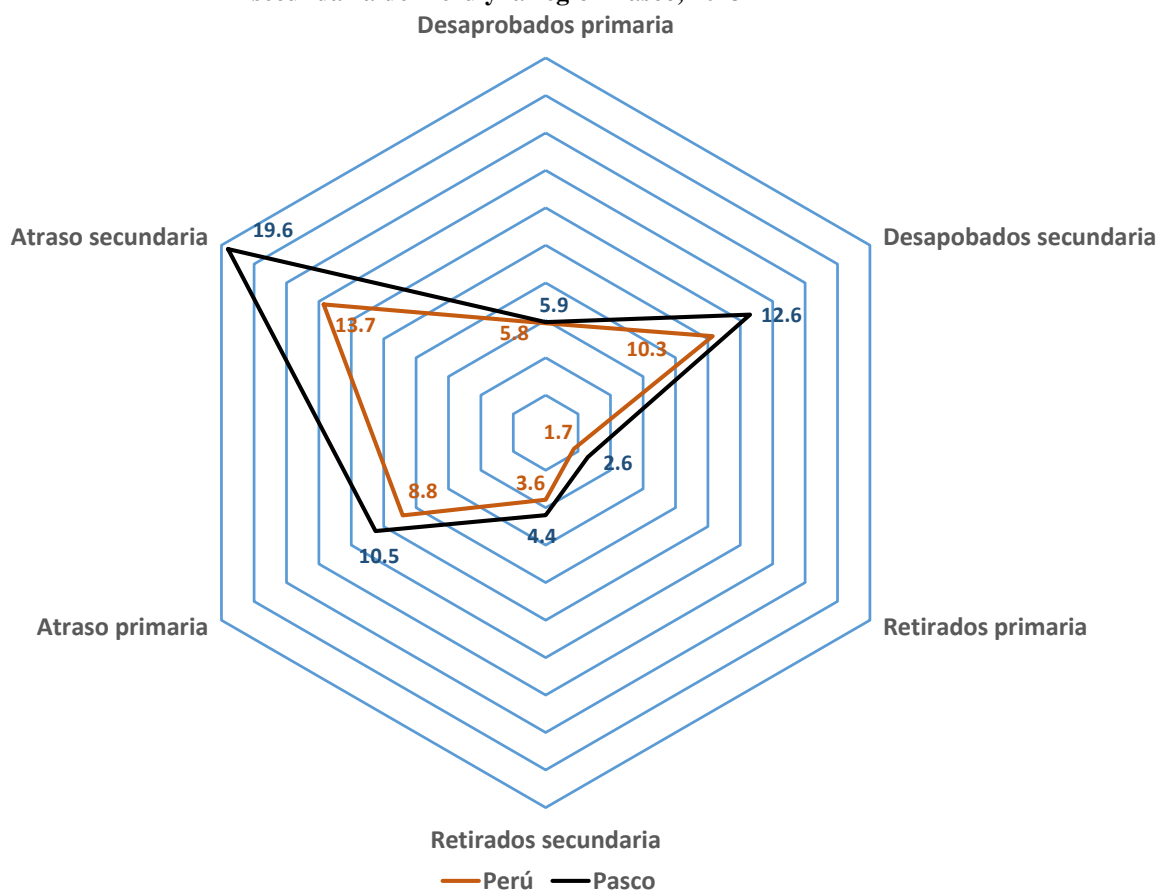
3.2. Tercer momento: resultados

3.2.1. ¿Cómo van los resultados intermedios?

Veamos ahora algunos resultados intermedios como son el porcentaje de desaprobados y retirados, así como el indicador de atraso escolar. En el gráfico 23 destaca el hecho que **Pasco presenta mayores tasas de desaprobación, retiro y atraso con respecto a todo el país estando las brechas más grandes en las variables desaprobados de secundaria, atraso de secundaria y atraso de secundaria**. Así, mientras

que el porcentaje de desaprobados en secundaria en el ámbito nacional es de 10.3% y el de atraso en secundaria y primaria en el mismo ámbito son de 8.8% y 13.7% respectivamente, en Pasco el valor de estos mismos indicadores es de 12.6, 10.5 y 19.6%.

Gráfico 23. Porcentaje de desaprobados, retirados y atraso escolar en educación primaria y secundaria del Perú y la región Pasco, 2013



Fuente: Censo Escolar del Ministerio de Educación. Elaboración propia

Asimismo, con un corte provincial, el **porcentaje de desaprobados en primaria es de 1.5% para Pasco, 2.7% para Daniel Alcides Carrión y 6.8% para Oxapampa**; el mismo indicador a nivel distrital se mantiene para toda la región en el grupo más bajo (menos de 10% de desaprobados). Por el lado de **secundaria, la provincia con menor porcentaje de desaprobados es Daniel Alcides Carrión (5.9%), seguida de Pasco (6.6%) y Oxapampa (8.5%)**, apreciándose, desde una perspectiva distrital, que sólo cuatro distritos se encuentran en el segundo quintil (de 10.1% a 20%): Puerto Bermúdez (15.3%), Huachón (11.3%), Goyllarisquiza (10.8%) y Paucartambo (10.2%). El indicador de desaprobación en secundaria tiende a ser mayor que en primaria (gráfico 24).

Respecto al **atraso escolar**,²² en el gráfico 25 se encuentra que **la mayoría de distritos de la región en primaria se ubican en el quintil más bajo (menor a 20%), mientras que en secundaria están distribuidos casi en partes iguales entre el primer y el segundo quintil**. A nivel de provincias se aprecia que en primaria todas las provincias superan el 20% de atraso (Pasco con 3.5%, Daniel Alcides Carrión con 7.5% y Oxapampa con 18.4%), mientras que en secundaria sólo Pasco y Daniel Alcides Carrión lo hacen con 11.2% y 19.4% respectivamente. Cabe apreciar que la mayor presencia de atraso escolar se encuentra en el Distrito de Oxapampa (en secundaria es de 23.4%), y que claramente el atraso escolar en secundaria se presenta más en secundaria, por el efecto acumulativo de este indicador.

²² El atraso es definido como el porcentaje de matriculados en Primaria o Secundaria con edad mayor en dos o más años a la edad establecida para el grado en curso.

Gráfico 24. Porcentaje de desaprobados en primaria y secundaria (% de matrícula) en la región Pasco según provincia y distrito, 2013

Primaria

Secundaria

- 0.0 – 10.0
- 10.1 – 20.0
- 20.1 – 30.0
- No aplica

- 0.0 – 10.0
- 10.1 – 20.0
- 20.1 – 30.0
- 30.1 – 40.0
- 40.1 – 50.0
- No aplica



Pasco		1.54
Daniel Alcides Carrion		2.69
Oxapampa		6.79

Pasco		6.55
Daniel Alcides Carrion		5.86
Oxapampa		8.54

Fuente: Censo Escolar del Ministerio de Educación. Elaboración propia.

Gráfico 25. Alumnos con atraso escolar en educación primaria y secundaria (% de matrícula) en la región Pasco según provincia y distrito, 2013

Primaria

Secundaria

- 0.0 – 20.0
- 20.1 – 40.0
- 40.1 – 60.0
- No aplica

- 0.0 – 20.0
- 20.1 – 40.0
- 40.1 – 60.0
- 60.1 – 80.0
- 80.1 – 100.0
- No aplica



Pasco		3.52
Daniel Alcides Carrion		7.53
Oxapampa		18.3

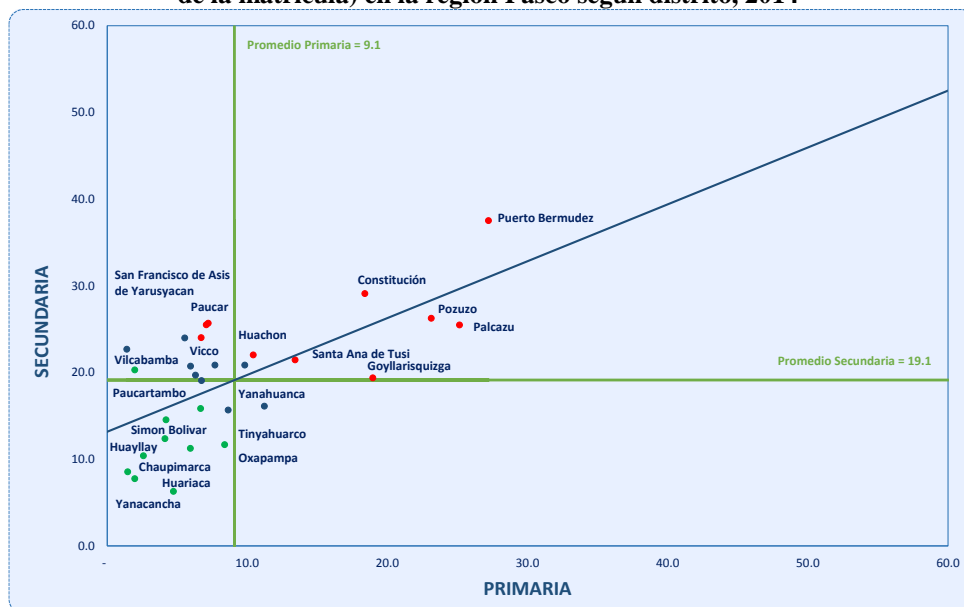
Pasco		11.2
Daniel Alcides Carrion		19.4
Oxapampa		23.3

Fuente: Encuesta Nacional de Hogares (ENAH) del Instituto Nacional de Estadística e Informática (INEI). Elaboración propia.

El gráfico 26 ilustra la dispersión del indicador de atraso escolar de primaria y secundaria en 2014. Puesto que la línea de tendencia tiene pendiente positiva, **ambas variables guardan, en una escala de 0 a 1, una asociación de 0.4281**. Los distritos están separados en cuatro secciones limitados por líneas verdes que representan los promedios de atraso en primaria y secundaria, 9.1% y 19.1% respectivamente. De veintinueve distritos, once tienen atraso en ambos indicadores por debajo del promedio regional y por ello están relativamente mejor que los demás, ocho con primaria menor al promedio y secundaria mayor, uno con primaria mayor y secundaria menor, y ocho con ambos mayores al promedio. Los diez distritos con menores niveles de atraso en ambos niveles (identificados con puntos verdes) son Chaupimarca, Huariaca, Huayllay, Ninacaca, Paucartambo, Simón Bolívar, Tinyahuarco, Yanacancha (en la Provincia de Pasco), Yanahuanca (en la Provincia de Daniel Alcides Carrion), Oxapampa y Villarica (en la

Provincia de Oxapampa). Los diez distritos con mayores niveles de atraso (identificador con puntos rojo) son: Puerto Bermudez, Palcazu, Pozuzo, Constitución (Provincia de Oxapampa), Goyllarisquizga, Santa Ana de Tusi, Paucar (provincia de Daniel Alcides Carrión), San Francisco de Asis de Yarusyacan, Huachon y Vicco (provincia de Pasco).

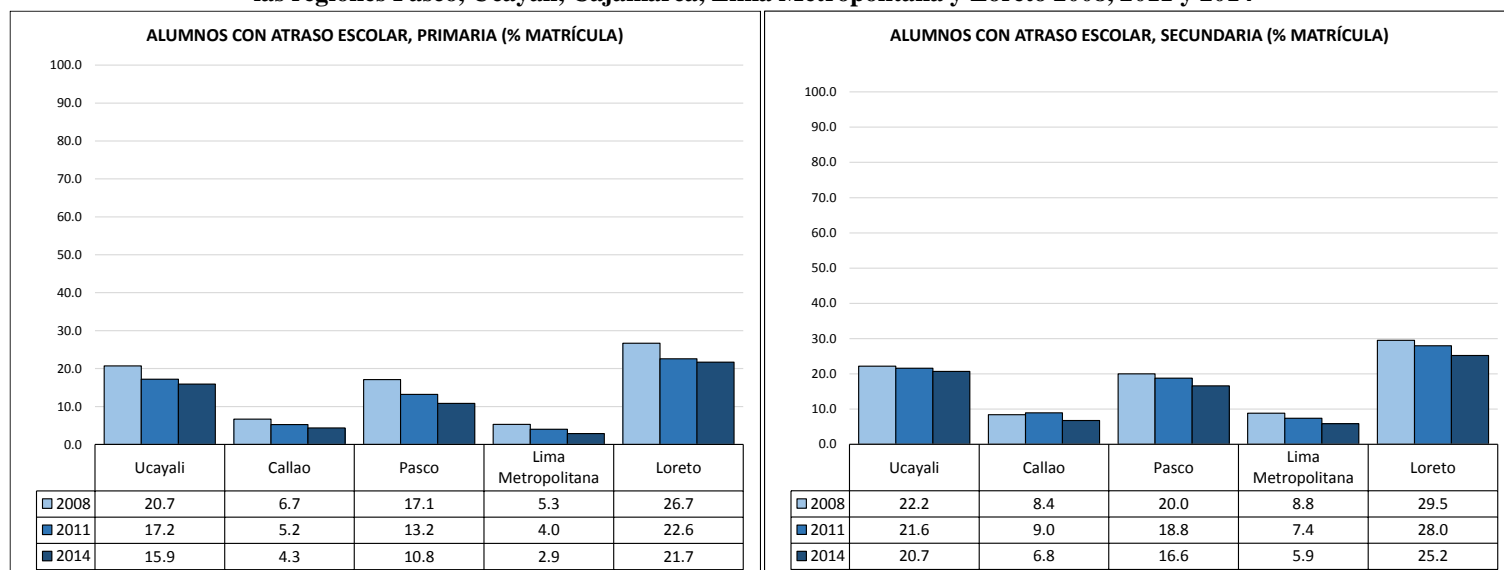
Gráfico 26. Alumnos con atraso escolar en educación primaria y secundaria (% de matrícula) en la región Pasco según distrito, 2014



Fuente: Censo Escolar del Ministerio de Educación. Elaboración propia.

El indicador de atraso escolar tanto en primaria como secundaria comparado entre Pasco y regiones pares en IDH arroja que esta se encuentra en niveles por encima de Loreto y Ucayali, pero por debajo de Callao y Lima Metropolitana en todos los años analizados; notándose adicionalmente que las brechas de secundaria tienden a ser mayores que las de primaria. No obstante respecto a dichas brechas, es importante remarcar que las cinco regiones cotejadas han venido disminuyendo sus niveles de atraso.

Gráfico 27. Alumnos con atraso escolar en educación primaria y secundaria (% de matrícula) en las regiones Pasco, Ucayali, Cajamarca, Lima Metropolitana y Loreto 2008, 2011 y 2014

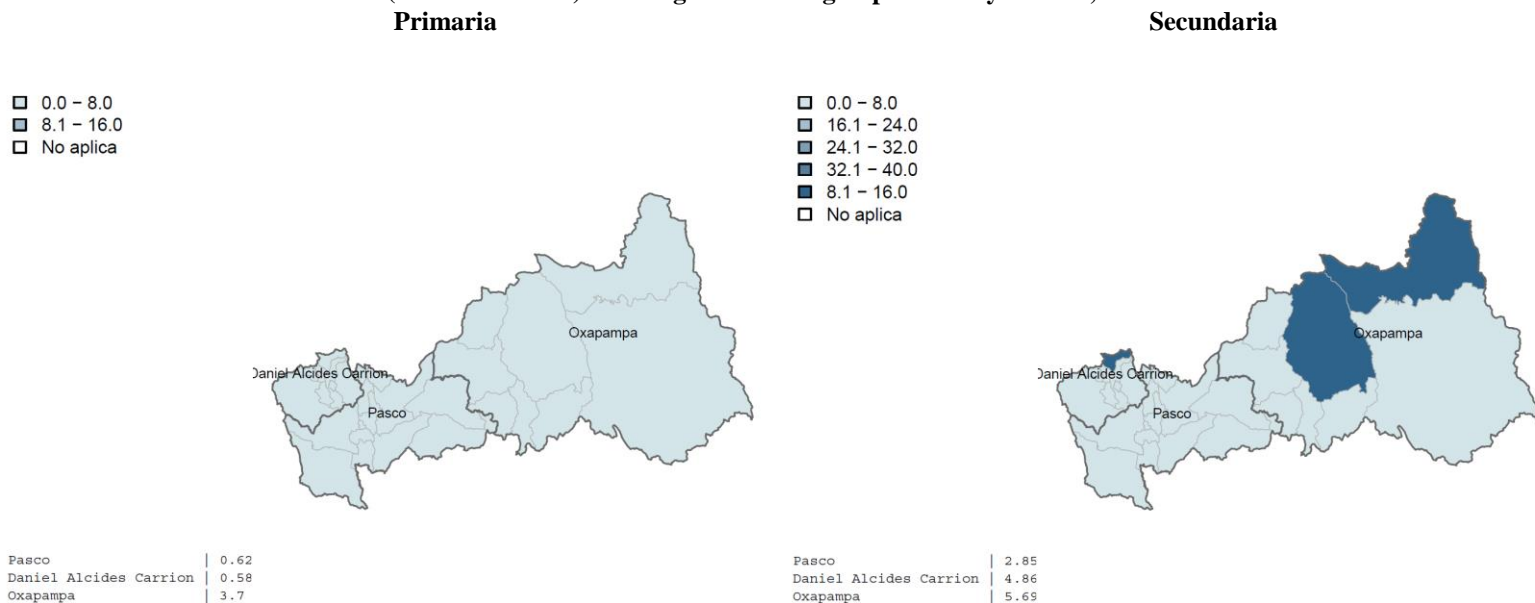


Fuente: Censo Escolar del Ministerio de Educación. Elaboración propia.

Respecto del Porcentaje de retirados, en el gráfico 28 se muestra que, en el nivel de primaria, la totalidad de los distritos de la región se ubican en grupo con menores porcentajes de retirados (menor a 8%). En

secundaria la mayoría (veintiséis de veintinueve distritos) se ubica en el grupo con menores tasas de matrícula y, sólo tres en el grupo que le sigue (entre 8.1 y 16% de porcentaje de retirados). A nivel de provincias se aprecia que tanto en primaria como secundaria se encuentran en el grupo con tasas menores a 8%, aunque este porcentaje tiende a ser mayor en secundaria.

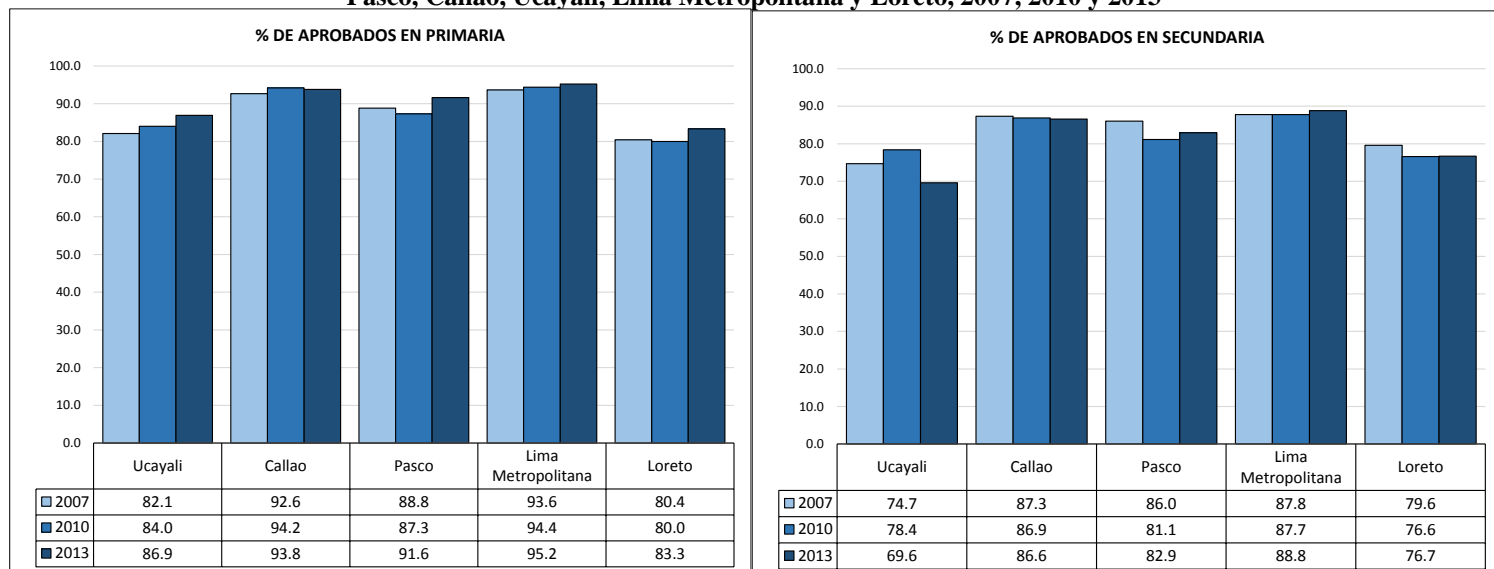
Gráfico 28. Porcentaje de retirados de primaria y secundaria (% de matrícula) en la región Pasco según provincia y distrito, 2013



Fuente: Censo Escolar del Ministerio de Educación. Elaboración propia.

En el gráfico 29 se presenta el **porcentaje de aprobados en primaria y secundaria** de las cinco regiones parecidas en IDH. El 2007, 2010 y 2013 **el indicador de Pasco es mayor al de Ucayali y Loreto y menor al de Callao y Lima Metropolitana**, observándose el 2013, para primaria, una brecha de 3.6 puntos porcentuales con Lima Metropolitana (quien tiene el mayor porcentaje de aprobados) y, para secundaria, una brecha de 5.9 puntos porcentuales con la misma.

Gráfico 29. Porcentaje de aprobados en primaria y secundaria (% de matrícula) en las regiones Pasco, Callao, Ucayali, Lima Metropolitana y Loreto, 2007, 2010 y 2013



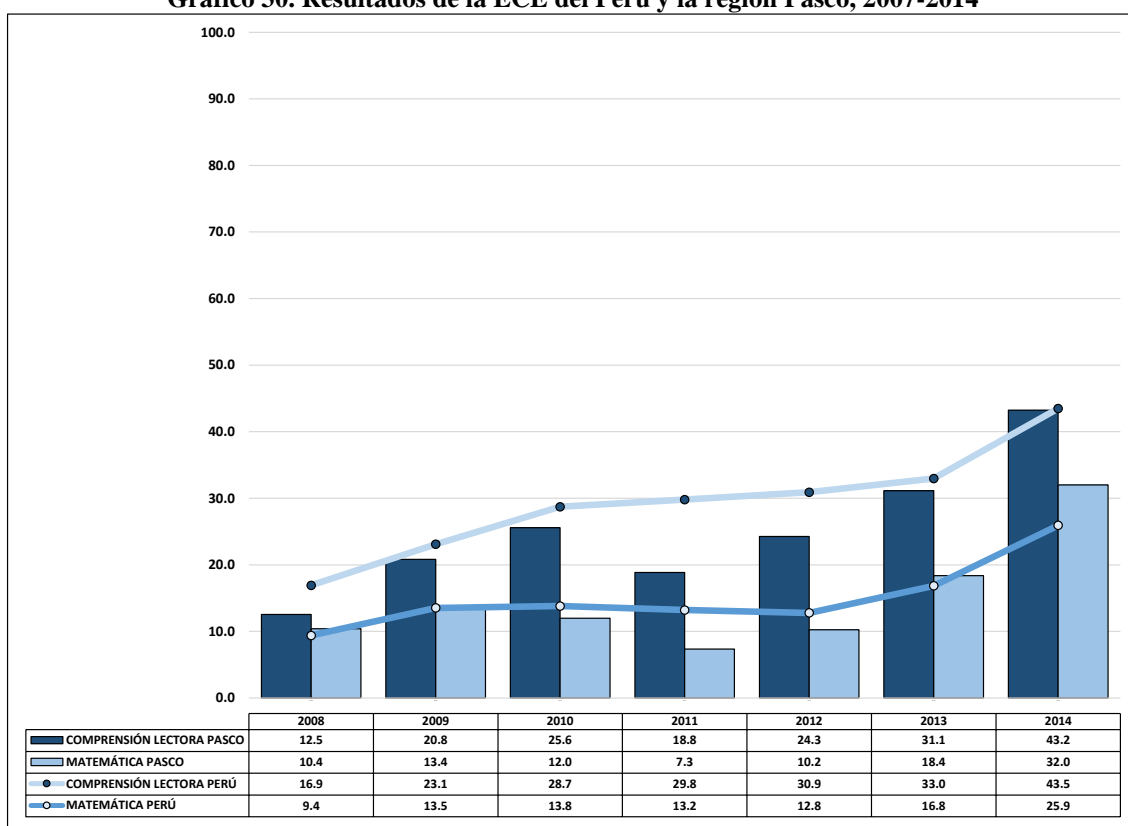
Fuente: Censo Escolar del Ministerio de Educación. Elaboración propia.

3.2.2. ¿Y los resultados finales?

El objetivo final del proceso educativo es la obtención de logros de aprendizaje esperados de acuerdo al grado y nivel educativo. **Un indicador disponible que permite comparaciones objetivas en el tiempo y entre unidades de análisis de distinta escala se puede calcular a partir de los resultados de la Evaluación Censal de Estudiantes (ECE).**²³

Al respecto, en el gráfico 30 se muestra la tendencia positiva a nivel nacional de los resultados de la ECE tanto en comprensión lectora como matemáticas. Esta notable mejora también se aprecia en la región de Pasco, que en Comprensión Lectora pasó de un valor de 12.5% en 2008 a 43.2% en 2014 y redujo la brecha de 4.4 puntos porcentuales que tenía en 2008 con el nivel nacional a 0.3 puntos porcentuales en 2014. En matemática, los resultados son aún más favorables para Pasco, pues pasó de 10.4% en 2008 a 32% en 2014, y la brecha de pasó de ser de un punto porcentual por encima del nivel nacional en 2008 a más de seis puntos porcentuales en 2014. Cabe mencionar que las diferencias son estadísticamente significativas en comprensión lectora sólo para los años 2008, 2010, 2011, 2012 y 2013, mientras que para matemática lo son para 2010 en adelante.

Gráfico 30. Resultados de la ECE del Perú y la región Pasco, 2007-2014



Fuente: UMC – MINEDU. Elaboración propia.

Se puede apreciar que **entre 2013 y 2014 se ha dado un crecimiento particularmente importante de ambos indicadores tanto a nivel nacional como regional, con incrementos superiores a los doce puntos porcentuales.** Encontrar las causas de este significativo progreso en los resultados de la ECE escapa del alcance del presente trabajo y requiere de estudios más profundos. No obstante lo dicho, **MINEDU (2015A) esboza algunas posibles razones:**

- ✓ Acrecentamiento significativo de escuelas con docentes contratados de manera oportuna.
- ✓ Aumento importante de escuelas que recibieron oportunamente textos escolares.
- ✓ Incremento de escuelas cuyos docentes recibieron oportunamente material de apoyo pedagógico.

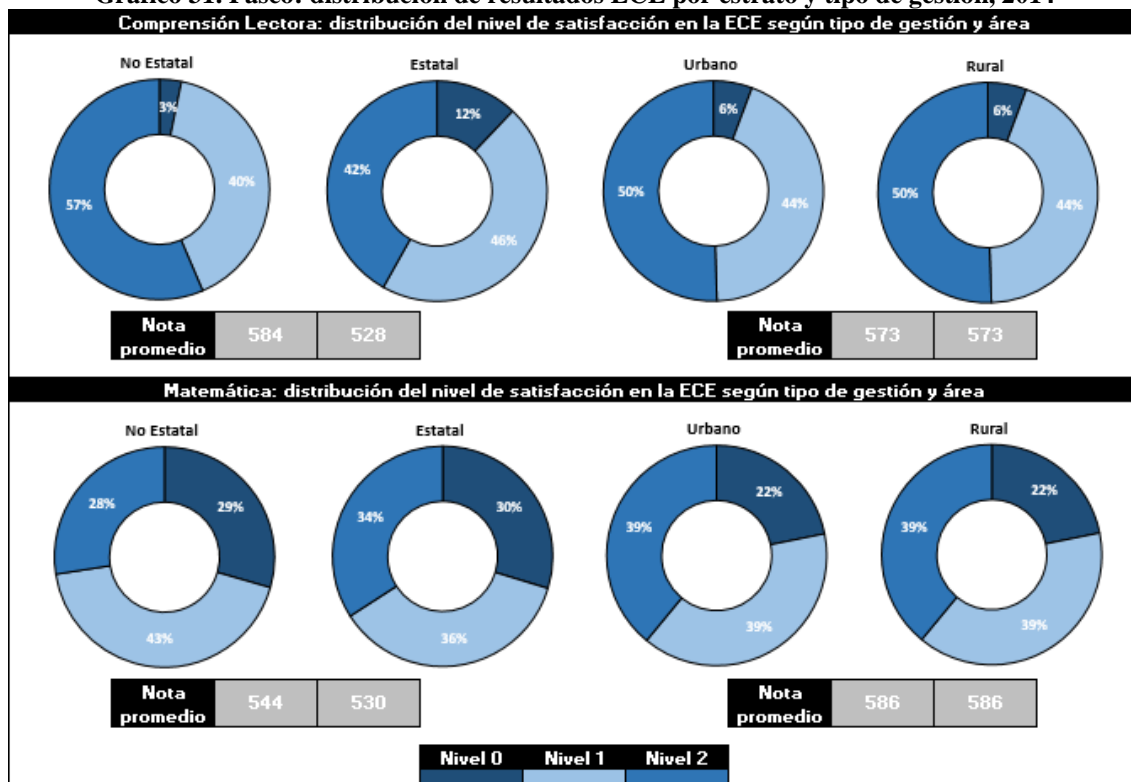
²³ De acuerdo a MINEDU (2009: 8): “La ECE es una evaluación a nivel de sistema que realiza anualmente el Ministerio de Educación, a través de la Unidad de Medición de la Calidad Educativa, con el objetivo de obtener información sobre el rendimiento de los estudiantes de segundo grado de primaria y –en las escuelas que trabajan en el marco de la Educación Intercultural Bilingüe– de los de cuarto grado de primaria.”

- ✓ Ampliación de estudiantes evaluados que han asistido a educación inicial.
- ✓ Implementación de un programa de reforzamiento de estudiantes con dificultades de aprendizaje.
- ✓ Continuación del programa de acompañamiento a los docentes de zonas rurales.
- ✓ Impacto del Programa Nacional de Alimentación Escolar – Qali Warma.
- ✓ Impacto del Seguro Integral de Salud (SIS).
- ✓ Trabajo articulado entre los sectores público y privado para mejorar los logros de aprendizaje.

Dichas razones están de algún modo asociadas a las tendencias positivas que se han visto en el mayor gasto público en educación que tiene la región, las mejoras en el ratio alumnos por docente, el mejor acceso a TICs y a una infraestructura adecuada, la mejora en el desempeño de los indicadores educativos de Pasco, en otras. Estas variables también pueden darnos algunas pistas para comprender mejor los resultados alcanzados por la ECE en la región durante 2014.

En el gráfico 31 se presentan las distribuciones porcentuales de los niveles de satisfacción obtenidas en la ECE 2014 para comprensión lectora y matemática, por corte de gestión y por área geográfica. Para comprensión lectora, los porcentajes con nivel satisfactorio (nivel 2) entre escuelas no estatales y estatales son algo diferentes (57% y 42%, respectivamente); por el contrario, entre las áreas urbana (50%) y rural (50%) no existe diferencia. En lo que concierne a matemática, los porcentajes del nivel 2 son 28% en escuelas no estatales, 34% en estatales, 39% en área urbana y 39% en rural.

Gráfico 31. Pasco: distribución de resultados ECE por estrato y tipo de gestión, 2014



Fuente: UMC – MINEDU. Elaboración propia.

En la tabla 4 se muestra por Unidad de Gestión Educativa Local (UGEL), el porcentaje de alumnos que alcanzaron el nivel más alto en la ECE 2014, siendo la UGEL Pasco la que presenta el indicador más alto en comprensión lectora (51.4%) y la UGEL Daniel Alcides Carrión en matemática (43.6%), por el contrario la UGEL Oxapampa es la que presenta los peores resultados en comprensión lectora (34.1%) como en matemática (24%). Esta variabilidad en los resultados al interior de la región en ambos componentes de la evaluación es un reto a asumir en pos de lograr mayor equidad entre los distintos ámbitos.

Tabla 4. Alumnos que logran los aprendizajes de segundo grado de primaria en la región Pasco según UGEL, 2014

Código	UGEL	Comprensión Lectora	Matemática
PERÚ		43.5	25.9
REGIÓN PASCO		43.2	32.0
190002	UGEL DANIEL ALCIDES CARRION	39.4	43.6
190003	UGEL OXAPAMPA	34.1	24.0
190001	UGEL PASCO	51.4	39.6

Fuente: Evaluación Censal de Estudiantes (ECE). Elaboración propia.

Como lo muestra el gráfico 32, a nivel distrital se observa un panorama aún más heterogéneo. En Comprensión Lectora, ningún distrito se encuentra en el quintil más alto y sólo los Distritos de Huariaca (Provincia de Pasco) y Oxapampa (capital de la Provincia de Oxapampa) se sitúan en el quintil siguiente (de 60.1% a 80%). En los dos siguientes quintiles se concentran veintitrés Distritos que representan casi el 80% de los distritos de la Región, mientras que en el quintil más bajo se encuentra cuatro Distritos, tres de ellos pertenecientes a la Provincia de Daniel Alcides Carrión y 1 a Oxapampa.

En matemática se muestra un panorama similar, no hay ningún Distrito situado en los dos quintiles más altos. En el tercer quintil se ubican sólo nueve distritos y el resto en los dos quintiles siguientes (10 en el quintil de 20.1% a 40% y 10 en el quintil más bajo). Al igual que en comprensión lectora, coincide que dentro del grupo en el mayor quintil registrado, se encuentran los Distritos de Huariaca y Oxapampa.

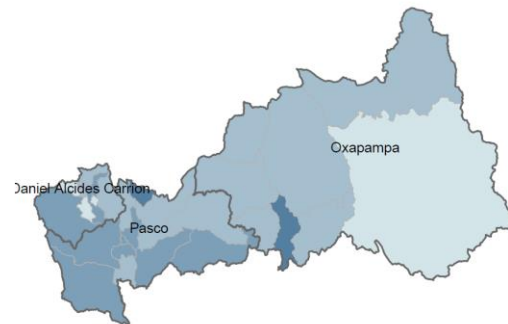
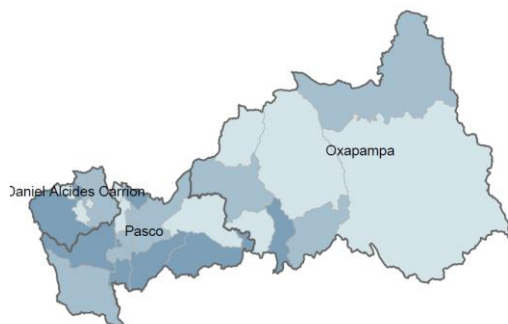
Gráfico 32. Alumnos que logran los aprendizajes de 2° de primaria (% de alumnos participantes en la evaluación censal) en la región Pasco según provincia y distrito, 2014

Primaria

Secundaria

- 0.0 – 20.0
- 20.1 – 40.0
- 40.1 – 60.0
- 60.1 – 80.0
- 80.1 – 100.0
- No aplica

- 0.0 – 20.0
- 20.1 – 40.0
- 40.1 – 60.0
- 60.1 – 80.0
- 80.1 – 100.0
- No aplica



Fuente: Evaluación Censal de Estudiantes del Ministerio de Educación. Elaboración propia.

El gráfico 33 muestra la dispersión que cruza los indicadores de comprensión lectora y matemática por distrito. En una escala de 0 a 1, el grado de asociación de ambas variables es de 0.6585. Se ha realizado una clasificación basada en los promedios de ambos indicadores: 36.9 en comprensión lectora y 29.8 en matemática, graficados como dos líneas verdes perpendiculares.

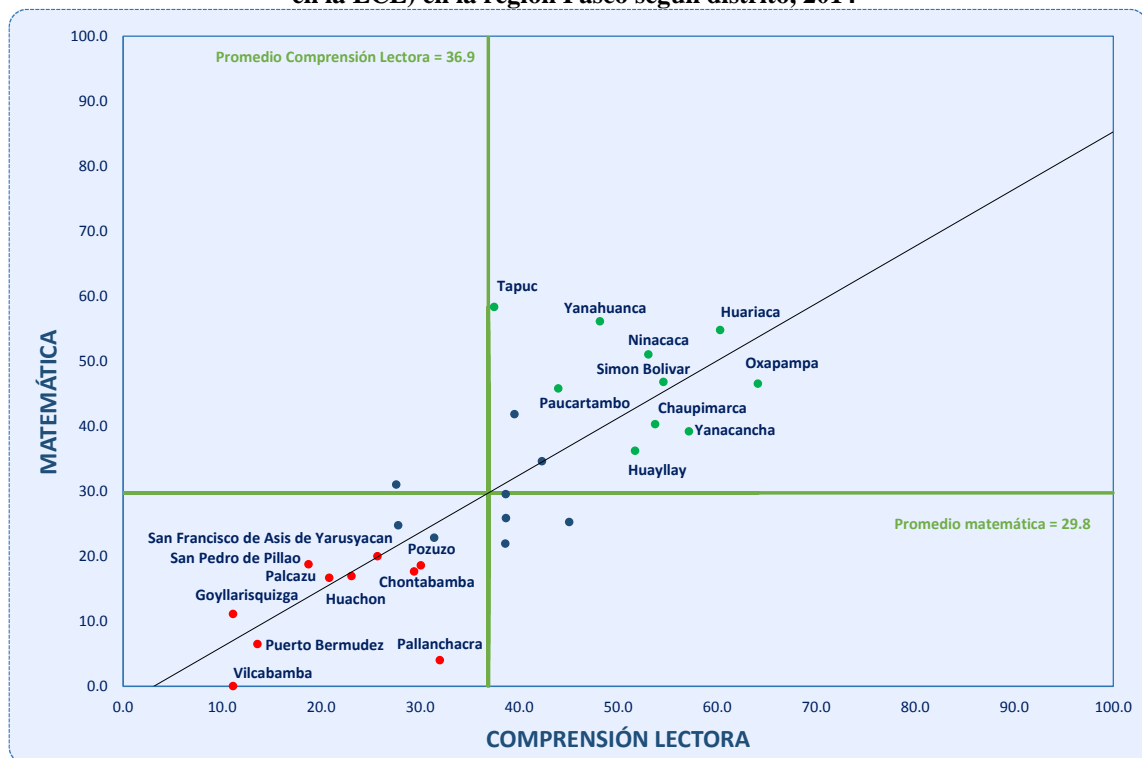
De veintinueve distritos evaluados,²⁴ doce tienen resultados superiores a los dos promedios de puntajes obtenidos en la prueba; cuatro distritos con resultado mayores al promedio de comprensión lectora pero inferior en matemática; un distrito con puntaje mayor al promedio en matemática pero con puntaje menor

²⁴ Un total de 83 distritos de la región no tenían ambos indicadores o no tuvieron ni un solo alumno evaluado en la edición 2014 de la ECE.

en comprensión lectora y, finalmente, doce distritos tienen ambos puntajes por debajo de los ambos promedios regionales.

Si se promedia los dos indicadores para cada uno de los distritos y se les ordena de menor a mayor de acuerdo a dicho resultado, se obtiene que los diez distritos con los resultados más bajos (identificados con puntos rojos) son: Pozuzo, Chontabamba, Palcazu, Puerto Bermúdez (en la provincia de Oxapampa); San Francisco de Asis de Yarusyacan, Huachon, Pallanchacra (en la provincia de Pasco), San Pedro de Pillao, Goyllarisquizga, y Vilcabamba (en la provincia de Daniel Alcides Carrión). De otro lado, los diez distritos con más altos resultados (reconocidos con puntos verdes) son: Huariaca, Ninacaca, Simón Bolívar, Yanacancha, Chaupimarca, Paucartambo, Huayllay (de la provincia de Pasco); Oxapamapa (provincia de Oxapampa); Yanahuanca y Tapuc (en la provincia de Daniel Alcides Carrión).

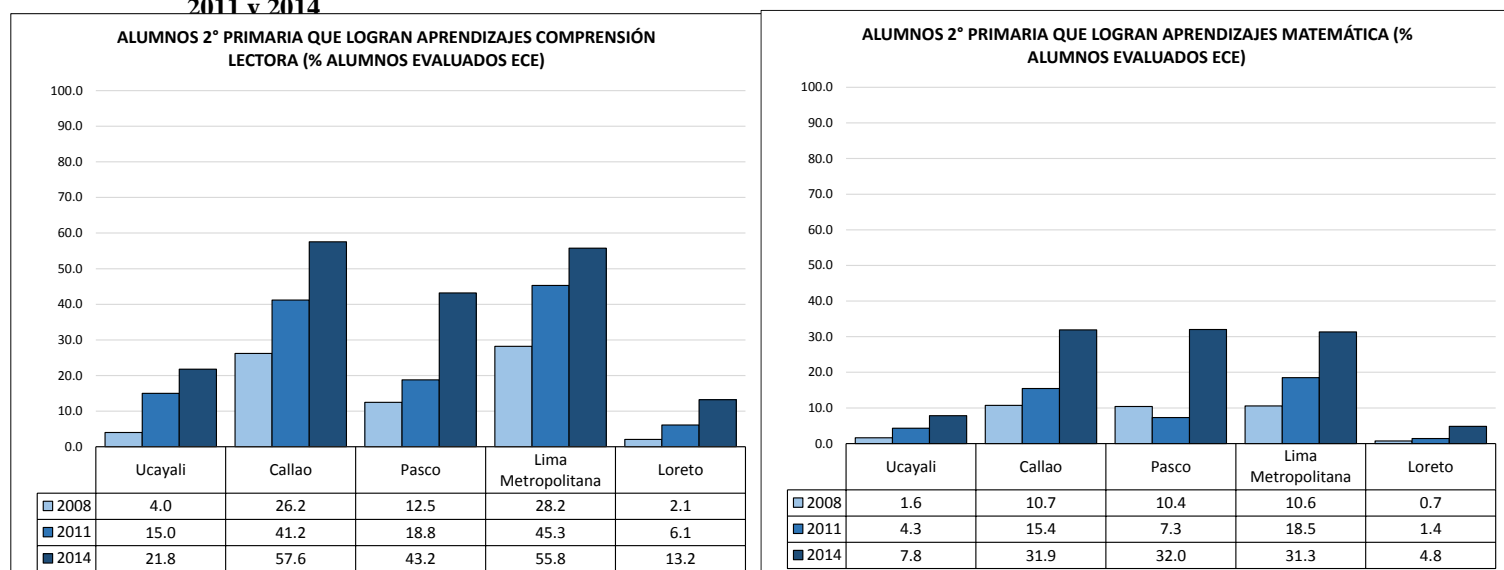
Gráfico 33. Alumnos que logran los aprendizajes de 2° de primaria (% de alumnos evaluados por en la ECE) en la región Pasco según distrito, 2014



Fuente: Evaluación Censal de Estudiantes del Ministerio de Educación. Elaboración propia.

Cuando se compara los resultados de comprensión lectora en la ECE de Pasco con regiones similares en IDH (gráfico 34) se aprecia que Pasco tienen resultados desfavorable (estadísticamente significativos) en comparación a Callao, Lima Metropolitana en los tres años analizados. En el caso de Matemática, Pasco tiene mejores resultados estadísticamente significativos que Loreto y Ucayali, pero menores que Lima y Callao pero sólo en 2011. En el resto de años las diferencias no son estadísticamente significativas y, por lo tanto, estadísticamente iguales.

Gráfico 34. Alumnos que logran los aprendizajes de 2° de primaria (% de alumnos participantes en la evaluación censal) en las regiones Pasco, Callao, Ucayali, Lima Metropolitana y Loreto, 2008, 2011 y 2014



Fuente: Evaluación Censal de Estudiantes del Ministerio de Educación. Elaboración propia.

A manera de conclusión, podemos decir que la región Pasco a pesar de la reducción en términos totales del PBI de la región (la cual se explica por las caídas constantes en la actividad minera, la más significativa en la región), ha mejorado en cuanto a los indicadores de pobreza monetaria aunque mantiene brechas sociales en comparación con el promedio nacional que finalmente se refleja en el puesto dieciséis en el índice en IDH. Esta situación tiene un correlato en los indicadores educativos, ya que en la región se muestra mejoras a lo largo de los últimos años, en indicadores de insumo (financiamiento, infraestructura y TICs), de proceso (acceso, transición de inicial a primaria, alumnos por docente) y de resultados intermedios (desaprobación, retiro y atraso) aunque con brechas respecto a regiones de mayor desarrollo como Lima Metropolitana y Callao lo que indica que hay todavía espacios para la mejora y disminución de brechas.

Dada la tendencia favorable en indicadores educativos de insumo, de proceso y resultados intermedios, no es de sorprender la mejora registrada en la ECE en los indicadores de resultados finales tanto en comprensión lectora como matemática. Las mejoras alcanzadas en Pasco en la ECE le han permitido alcanzar los niveles registrados a nivel nacional en comprensión lectora y superarlos en matemática, pero aún se mantienen brechas desfavorables con regiones de mayor desarrollo como Lima y Callao, que se constituyen en un reto para la región.

Bibliografía y páginas Web consultadas:

Balarin, María. *Las políticas TIC en los sistemas educativos de América Latina – Caso Perú*. Fondo de las Naciones Unidas para la Infancia (UNICEF), junio de 2013.
http://www.unicef.org/argentina/spanish/Peru_ok.pdf

Dirección Regional de Educación. Gobierno Regional de Pasco. *Proyecto educativo regional de Pasco 2007 – 2021*. Aprobado mediante Ordenanza Regional 181- Pasco, 11 de julio de 2008.
http://www.cne.gob.pe/images/stories/per/PER_Pasco.pdf

Gobierno Regional de Pasco. *Plan de Desarrollo Regional Concertado Pasco 2009 – 21*. Aprobado por Ordenanza Regional N° 244 – Pasco, 24 de noviembre 2009.
http://www.regionPasco.gob.pe/sede/intranet/archivos/documentos/transparencia/5_plan%20concertado1.pdf

Instituto Nacional de Estadística e Informática (2010), *Perú: Estimaciones y Proyecciones de Población por Grupos Quinquenales de Edad según Departamento, Provincia y Distrito, 2005 - 2015*.
<http://proyectos.inei.gob.pe/web/biblioineipub/bancopub/Est/Lib1020/Libro.pdf>

Instituto Nacional de Estadística e Informática (2012), *Perú: Estimaciones y Proyecciones de Población Total por Sexo de las Principales Ciudades, 2000 – 2015*.
<http://proyectos.inei.gob.pe/web/biblioineipub/bancopub/Est/Lib1020/Libro.pdf>

Instituto Nacional de Estadística e Informática (2015), *Sistema de Información Regional para la Toma de Decisiones*.
<http://webinei.inei.gob.pe:8080/SIRTOD/inicio.html#>

Duarte, Jesús, Carlos Cargiulo & Martín Moreno. *Infraestructura Escolar y Aprendizajes en la Educación Básica Latinoamericana; un análisis a partir del SERCE*. Banco Interamericano de Desarrollo, mayo 2011.
<http://idbdocs.iadb.org/wsdocs/getdocument.aspx?docnum=36201660>

Mankiw, N. Gregory. *Principios de Economía*. McGraw – Hill. Madrid, España. 2002.
http://static.schoolrack.com/files/109811/337181/Mankiw_Principios_SegundaEd.pdf

Ministerio de Economía y Finanzas (2012), *Incremento en el Acceso a los Servicios Educativos de Educación Básica Regular*. Programa presupuestal.
https://www.mef.gob.pe/contenidos/presu_public/ppr/talleres/1dia_educacion_basica_regular_cobertura.pdf

Ministerio de Educación (2009), *Evaluación Censal de Estudiantes (ECE) Segundo grado de primaria y cuarto grado de primaria de la IE EIB – Marco de Trabajo*. Unidad de Medición de la Calidad Educativa (UMC) del Ministerio de Educación, Lima, diciembre de 2009.
http://umc.minedu.gob.pe/wp-content/uploads/2014/07/Marco_de_Trabajo_ECE.pdf

Ministerio de Educación (2015A), *Resultados de la Evaluación Censal de Estudiantes 2014 (ECE 2014)*.
<http://www.minedu.gob.pe/opyc/files/presentacionresultadosECE2014v3.pdf>

Ministerio de Educación (2015B), *Ruta para establecer un Procedimiento de Registro de las Instancias de Gestión Educativa Descentralizada*. Documento interno. Lima, abril de 2015.

Ministerio de Educación (2015C), *ESCALE – Estadísticas de la Calidad Educativa*.
<http://escale.minedu.gob.pe>

Programa de Desarrollos de las Naciones Unidas (PNUD, sin fecha). El Índice de Desarrollo Humano.
<http://hdr.undp.org/es/content/el-%C3%ADndice-de-desarrollo-humano-idh>

Programa de Desarrollos de las Naciones Unidas (PNUD, 2013). Informe sobre Desarrollo Humano Perú 2013. Cambio climático y territorio: Desafíos y respuestas para un futuro sostenible. Lima, 2013.
<http://hdr.undp.org/es/content/el-%C3%ADndice-de-desarrollo-humano-idh>

Temple, Judy A. & Arthur J. Reynolds. *Benefits and costs of investments in preschool education: Evidence from the Child-Parent Centers and related programs*. Economics of Education Review 26 (2007) 126 - 144.
<http://www.sciencedirect.com/science/article/pii/S0272775706000409>

Cuentas Nacionales del Perú. Producto Bruto Interno Por Departamentos 2001 – 2012. INEI. Lima, octubre 2013.

Síntesis económica de Pasco. Diciembre 2011. Banco Central de Reserva del Perú. Sucursal Piura. Departamento de Estudios Económicos

Pasco: ¿cómo vamos en educación?

ANEXO 1

RESUMEN DE INDICADORES EDUCATIVOS*

	Indicadores de insumos								Indicadores del proceso								Indicadores de resultados									
	Gasto público en educación por alumno (soles corrientes) en inicial 2013 1/	Gasto público en educación por alumno (soles corrientes) en primaria 2013 1/	Gasto público en educación por alumno (soles corrientes) en secundaria 2013 1/	Gasto público en educación como porcentaje del PBI (%) 2013 2/	Gasto público en educación como porcentaje del gasto público total (%) 2013 3/	Locales públicos con los tres servicios básicos (% del total) 2014 4/	Porcentaje de escuelas que cuentan con acceso a Internet (% del total) en primaria 2014 5/	Porcentaje de escuelas que cuentan con acceso a Internet (% del total) en secundaria 2014 5/	Tasa neta de asistencia (% del grupo de edad correspondiente a inicial) 2013 6/	Tasa neta de asistencia (% del grupo de edad correspondiente a primaria) 2013 6/	Tasa neta de asistencia (% del grupo de edad correspondiente a secundaria) 2013 6/	Ingresantes a primaria sin educación inicial (% del total) 2014 4/	Ingresantes a primaria con un año de educación inicial (% del total) 2014 4/	Ingresantes a primaria con dos años de educación inicial (% del total) 2014 4/	Ingresantes a primaria con tres o más años de educación inicial (% del total) 2014 4/	Número de alumnos por docente (número de alumnos) en inicial 2014 4/	Número de alumnos por docente (número de alumnos) en primaria 2014 4/	Número de alumnos por docente (número de alumnos) en secundaria 2014 4/	Porcentaje de desaprobados, primaria (% de matrícula final) 2013 4/	Porcentaje de desaprobados, secundaria (% de matrícula final) 2013 4/	Alumnos con atraso escolar, primaria (% de matrícula inicial) 2014 4/	Alumnos con atraso escolar, secundaria (% de matrícula inicial) 2014 4/	Porcentaje de retirados, primaria (% de matrícula final) 2013 4/	Porcentaje de retirados, secundaria (% de matrícula final) 2013 4/	Alumnos que logran los aprendizajes del 2° grado (% de alumnos participantes en evaluación censal) en comprensión lectora 2014 7/	Alumnos que logran los aprendizajes del 2° grado (% de alumnos participantes en evaluación censal) en matemática 2014 7/
PERÚ	2,123	2,301	2,427	3.3	14.2	41.5	27.9	52.0	78.8 (1.7)	93.2 (0.7)	81.5 (1.1)	6.8	18.6	23.0	51.7	16	14	11	5.8	10.3	8.0	12.9	1.7	3.6	43.5 (0.4)	25.9 (0.4)
Amazonas	2,011	1,946	2,464	9.5	21.1	37.8	8.2	26.0	78.6 (5.9)	93.5 (2.4)	67.6 (5.8)	11.8	10.1	19.8	58.3	18	16	13	9.3	11.2	15.4	21.7	1.9	6.0	39.3 (0.9)	35.1 (1.0)
Ancash	2,446	2,515	2,657	3.6	20.6	60.9	21.5	48.5	78.7 (7.3)	95.5 (2.0)	85.5 (4.2)	5.6	17.9	21.5	55.1	15	12	10	6.2	9.6	10.0	19.4	1.7	3.8	34.0 (1.0)	17.8 (0.8)
Apurímac	2,405	2,500	2,669	16.6	20.5	36.4	14.7	34.1	84.4 (6.6)	91.7 (3.2)	85.2 (3.9)	3.8	16.5	15.0	64.7	13	12	11	7.1	8.6	8.2	20.5	1.1	3.2	31.1 (0.6)	20.8 (0.6)
Arequipa	2,791	2,500	3,009	2.2	15.0	65.7	48.4	69.9	86.5 (5.3)	94.0 (2.8)	88.3 (4.0)	2.7	20.6	25.3	51.5	14	12	10	3.4	8.3	3.0	6.6	0.7	1.5	61.0 (1.0)	32.9 (1.1)
Ayacucho	5,549	3,070	3,328	11.7	22.8	40.5	16.0	37.5	80.4 (8.0)	94.1 (2.9)	76.5 (5.4)	5.4	22.7	22.6	49.3	14	11	10	7.0	10.2	11.6	24.0	1.8	5.3	34.6 (1.2)	25.6 (1.2)
Cajamarca	1,505	2,405	2,112	6.1	20.9	37.5	9.6	23.3	80.6 (5.9)	94.1 (2.3)	73.3 (4.8)	10.5	11.3	16.4	61.7	18	14	12	7.3	12.0	11.5	20.9	1.8	4.5	31.6 (1.3)	23.4 (1.3)
Callao	1,858	1,487	2,006	a	7.5	78.0	76.0	84.2	84.0 (6.9)	96.7 (2.3)	84.1 (4.8)	2.5	13.9	17.2	66.4	15	15	13	4.8	10.5	4.3	6.8	1.5	3.0	57.6 (1.0)	31.9 (1.0)
Cusco	2,341	2,862	2,623	5.2	13.7	42.8	21.8	46.9	78.2 (7.3)	91.7 (3.5)	83.4 (3.8)	6.5	26.4	33.4	33.7	17	14	14	7.1	9.7	9.2	16.9	1.4	2.9	36.4 (1.4)	24.5 (1.3)
Huancavelca	3,219	2,739	2,594	10.6	23.3	39.8	15.1	29.7	78.5 (8.0)	94.9 (2.1)	80.3 (4.3)	3.8	13.4	22.9	59.9	13	12	12	7.9	9.9	13.5	27.5	1.8	5.5	28.7 (1.0)	21.0 (0.9)
Huánuco	2,428	2,247	2,231	12.8	25.8	31.0	12.4	29.6	71.7 (7.1)	96.3 (1.6)	72.2 (5.2)	12.4	27.4	23.7	36.5	17	16	12	9.2	13.0	17.2	26.8	3.3	6.2	26.4 (1.2)	16.0 (1.1)
Ica	1,524	1,832	2,106	2.4	18.5	71.7	62.4	82.2	89.8 (4.5)	94.5 (2.6)	88.3 (3.5)	2.3	7.5	13.4	76.7	16	13	10	3.5	7.5	4.3	8.2	1.4	3.3	49.2 (1.0)	32.2 (1.0)
Junín	1,966	1,862	2,129	4.2	19.8	41.9	21.9	47.5	71.1 (8.3)	91.8 (3.5)	87.4 (3.9)	11.1	32.7	28.6	27.6	15	14	10	6.5	12.2	9.1	13.5	1.8	3.7	44.4 (1.3)	30.1 (1.3)
La Libertad	1,745	2,151	2,049	3.2	19.6	50.4	33.7	52.7	79.7 (6.0)	92.9 (2.5)	75.9 (5.3)	6.0	17.8	26.8	49.4	17	15	11	6.0	10.3	8.8	13.3	1.8	3.6	38.4 (1.4)	21.8 (1.4)
Lambayeque	1,464	1,559	2,118	3.3	18.3	44.7	37.1	55.1	75.6 (6.3)	94.5 (2.2)	81.6 (5.1)	8.2	19.7	26.4	45.7	16	15	11	4.5	8.3	7.3	8.7	1.8	3.0	43.1 (1.1)	22.7 (1.0)
Lima Metropolitana	2,375	3,025	2,405	1.8	8.0	91.6	74.3	83.9	82.7 (4.8)	92.3 (2.1)	86.1 (2.7)	2.8	17.8	20.4	59.1	14	14	12	3.7	9.0	2.9	5.9	1.1	2.2	55.8 (1.3)	31.3 (1.4)
Lima Provincias	1,813	2,486	2,615	a	a	63.7	33.8	55.6	84.3 (8.1)	93.6 (3.1)	86.2 (4.5)	3.6	13.5	25.0	57.9	15	12	9	4.3	12.2	4.4	8.6	1.5	3.0	45.9 (1.1)	24.6 (1.1)
Loreto	1,749	1,538	2,035	6.4	23.5	8.3	4.2	15.2	70.5 (6.9)	92.9 (2.4)	64.6 (5.7)	22.4	10.8	14.4	52.4	19	20	12	13.1	14.5	21.7	25.2	3.5	8.8	13.6 (1.0)	4.8 (0.6)
Madre de Dios	3,508	2,419	3,999	6.2	16.0	19.6	17.8	40.8	72.1 (8.1)	94.7 (3.1)	88.4 (4.3)	9.6	26.2	26.8	37.4	17	14	10	8.7	20.0	6.2	12.8	2.7	5.2	33.6 (0.1)	17.1 (0.1)
Moquegua	3,300	4,574	3,793	2.2	14.9	68.7	33.7	56.5	93.2 (5.4)	96.0 (3.5)	94.1 (3.6)	1.6	12.2	30.1	56.0	12	8	6	5.3	11.9	2.5	10.5	0.8	2.1	69.6 (0.2)	52.7 (0.1)
Pasco	2,529	2,672	3,898	5.2	22.7	34.6	13.8	39.0	73.4 (9.7)	93.4 (3.0)	84.9 (7.6)	8.9	31.6	19.2	40.3	16	13	9	5.9	12.6	10.8	16.6	2.6	4.4	43.2 (1.0)	32.0 (0.9)
Piura	1,295	1,609	1,981	3.2	20.0	37.2	25.9	47.7	74.7 (6.6)	93.7 (2.5)	77.3 (5.3)	6.3	18.1	29.9	45.7	20	19	14	6.3	10.3	8.4	12.4	1.7	3.2	47.6 (1.2)	29.7 (1.1)
Puno	2,402	2,689	2,280	7.7	23.9	29.9	17.9	40.8	73.4 (10.4)	91.2 (4.0)	86.8 (3.8)	6.0	28.1	27.1	38.9	14	10	11	3.1	9.4	4.9	13.0	1.2	4.4	42.4 (1.5)	30.2 (1.4)
San Martín	1,347	1,861	2,374	7.9	22.1	33.6	12.7	30.6	70.1 (7.9)	93.6 (2.3)	77.3 (6.0)	8.0	21.1	35.1	35.8	21	19	13	6.2	9.0	10.9	15.8	3.4	5.5	35.7 (1.4)	22.1 (1.4)
Tacna	2,296	2,308	3,420	3.1	15.7	67.3	55.0	76.9	79.7 (8.8)	95.7 (3.0)	89.9 (4.7)	0.9	17.5	37.2	44.3	14	11	9	4.4	7.9	3.2	8.6	0.7	1.8	67.3 (0.0)	51.0 (0.0)
Tumbes	2,444	2,165	3,883	7.8	24.4	73.6	56.9	69.2	93.4 (5.5)	92.2 (4.0)	84.1 (5.0)	0.3	12.4	7.5	79.7	16	12	10	3.9	8.3	4.5	7.8	1.0	2.3	38.9 (0.2)	17.4 (0.1)
Ucayali	1,469	1,498	2,692	6.2	21.9	11.0	9.7	25.6	66.0 (7.4)	88.7 (4.6)	70.4 (5.7)	23.4	17.1	14.3	45.2	21	20	9	8.9	24.7	15.9	20.7	4.2	5.7	21.8 (0.4)	7.8 (0.3)

* Todos los indicadores incluidos en el presente cuadro, sus valores para niveles provincial y distrital (sólo para los que tienen como fuente principal el Censo Escolar del Ministerio de Educación), así como otros complementarios, se pueden descargar en: <http://escale.minedu.gob.pe/indicadores>

1/ Fuente: Sistema Integrado de Administración Financiera (SIAF) del Ministerio de Economía y Finanzas (MEF) & Censo Escolar del Ministerio de Educación.

2/ Fuente: Sistema Integrado de Administración Financiera (SIAF) del Ministerio de Economía y Finanzas (MEF) & estadísticas económicas del Instituto Nacional de Estadística e Informática (INE) y del Banco Central de Reserva del Perú (BCRP)

3/ Fuente: Sistema Integrado de Administración Financiera (SIAF) del Ministerio de Economía y Finanzas (MEF).

4/ Fuente: Censo Escolar del Ministerio de Educación.

5/ Fuente: Censo Escolar del Ministerio de Educación & registros administrativos de la Dirección General de Tecnologías de Educación (DIGETE) del Ministerio de Educación.

6/ Fuente: Encuesta Nacional de Hogares (ENAHOG) del Instituto Nacional de Estadística e Informática (INEI). Las cifras entre paréntesis corresponden al error muestral del indicador.

7/ Fuente: Evaluación Censal de Estudiantes (ECE) del Ministerio de Educación. Las cifras entre paréntesis corresponden al error muestral del indicador.

a: no aplica.