

San Martín: ¿cómo vamos en educación?

San Martín: ¿cómo vamos en educación?



PERÚ

Ministerio
de Educación

Unidad de Estadística

2015



ESCALE

Estadística de la Calidad Educativa

<http://escale.minedu.gob.pe/>

EN POCAS PALABRAS:

Este documento, que reúne información estadística relevante de la situación actual de la educación de la región San Martín, ha sido hecho para servir como una guía informativa amigable de todos aquellos actores de la región que puedan influir positivamente en su realidad educativa.

Contexto socio - económico de San Martín:

- ✓ Población de 829,520 personas (2014), 64.5% en zona urbana. Entre 2008 y 2014 la población de 3-5, 6-11 y de 12-16 años de edad se incrementó con tasa media de variación de 0.1%, 0.8% y 1.0%, respectivamente.
- ✓ En 2013, el PBI real de San Martín fue de S/4'777,000 (1.0% del PBI nacional), siendo agricultura, la actividad que más contribuye al producto (24.3%). Crecimiento económico positivo en todo el período evaluado.
- ✓ La pobreza monetaria en San Martín fue 44.1% el 2009, encima del valor nacional de ese año: 34.8%. También son mayores las necesidades básicas insatisfechas: con al menos una NBI, San Martín tiene 41.4% y el Perú 20.3% (2013).
- ✓ San Martín en 2012 alcanza el puesto trece dentro del Índice de Desarrollo Humano del Perú por departamento; dicho índice considera factores sociales y económicos, los cuales son inferiores al promedio nacional.

Indicadores de insumos de San Martín:

- ✓ **Financiamiento:** entre 2004 y 2013, la tasa media de crecimiento anual del gasto público educativo por alumno fue 9.0% en inicial, 11.0% en primaria y 11.0% en secundaria. En todos los años evaluados, dicho indicador en San Martín ha sido menor al nacional en dos niveles educativos, inicial y primaria, aunque puede apreciarse una mayor brecha en educación inicial, a pesar de las políticas de incremento de acceso aplicadas en años recientes.
- ✓ **Infraestructura:** en 2014, el 33.6% de locales escolares de educación básica de San Martín cuenta con los tres servicios básicos (agua potable, desagüe y electricidad), siendo la provincia de San Martín (49.8%), aquella con el valor más alto. El mismo año el indicador para todo el Perú asciende a 41.5%, es decir 7.9 puntos porcentuales por debajo de la región San Martín.
- ✓ **TIC:** el porcentaje de escuelas con acceso a Internet de San Martín en primaria pasó de 1.2% en 2005 a 12.7% en 2014, ubicándose debajo del promedio nacional de ese mismo año (27.9%). En secundaria, San Martín tuvo en 2014, 30.6% frente a 52.0% de todo el país. El indicador en primaria es variado, donde la provincia de El Dorado presenta el valor más bajo (6.4%), en tanto San Martín el más alto (34.1%). En secundaria, el 60.0% de las provincias se concentran en el segundo quintil (20.1-40.0%).

Indicadores del proceso de San Martín (condiciones educativas):

- ✓ **Acceso:** entre 2004 y 2013, la tasa neta de asistencia de primaria fluctúa alrededor del 93.0%, en tanto que la tasa neta de asistencia de inicial y secundaria ascendió en 2013 a 70.1% y 77.3%, habiendo crecido positivamente desde 2004 (58.6% y 56.0%, respectivamente).
- ✓ **Transición de inicial a primaria:** entre 2011 y 2014, el porcentaje de ingresantes a educación primaria según los años previos de educación inicial en Perú y San Martín ha tenido una distribución porcentual similar, empero, el porcentaje sin educación inicial ha sido mayor en la región durante el período evaluado. El porcentaje regional con tres o más años de inicial es inferior al nacional en todos los años analizados (35.8% vs 51.7%, en 2014).
- ✓ **Alumnos por docente:** en 2014, el indicador de San Martín es mayor al del Perú (en la región: 21, 19 y 13 en inicial, primaria y secundaria, respectivamente, frente al nacional: 16, 14 y 11, en cada nivel respectivamente). Los valores en primaria de todas las provincias se ubican en tercer quintil (14.8-22.0), a diferencia de secundaria donde la mayoría se sitúa en el segundo quintil (07.4-14.7), a excepción de Huallaga y Rioja. A nivel distrital, se observa una realidad más heterogénea en todos los niveles, donde la mayor parte de los valores de los indicadores son superiores al promedio nacional, es decir una mayor carga docente.

Indicadores de resultados de San Martín:

- ✓ **Intermedios:** San Martín tiene tasas de atraso en primaria y secundaria superiores a los valores nacionales. A nivel distrital, para este indicador, la mayoría de los distritos en primaria y secundaria se ubican debajo de 20%. En cuanto al porcentaje de retirados en 2013, San Martín muestra valores mayores al promedio nacional en ambos niveles (3.4% y 5.5% en la región vs 1.7% y 3.6% nacional). Respecto del porcentaje de desaprobados, el indicador en primaria fluctúa desde 3.9% (San Martín) hasta 7.4% (El Dorado), en tanto que en secundaria oscila entre 7.5% (Huallaga) y 11.2% (Moyobamba).
- ✓ **Finales:** En San Martín, en 2014, el 35.7% de alumnos evaluados por la ECE obtuvieron niveles satisfactorios en comprensión lectora y 22.1% en matemática. Si bien se puede apreciar que entre 2013 y 2014 hubo un crecimiento importante, sus valores se encuentran aún por debajo del promedio nacional. Algunas de las posibles causas de este cambio pueden ser el aumento de la dotación oportuna de material educativo, el impacto de los programas sociales y el incremento de ingresantes a primaria con educación inicial. La UGEL Rioja cuenta con el indicador más alto en comprensión lectora (51.6%) y matemática (39.6%). 37 de los 77 distritos evaluados de la región tienen valores conjuntos de ambos componentes de la evaluación por debajo del promedio regional (32.5 en comprensión lectora y 20.1 en matemática).

1. El porqué de este documento

El presente documento, elaborado por la Unidad de Estadística del Ministerio de Educación, reúne y analiza información estadística relevante para brindar un **panorama integral de la situación actual de la educación de la región San Martín**. Puesto que la información y el conocimiento ayudan a tomar mejores decisiones, este documento **busca servir como una guía informativa amigable para todos aquellos actores de la región que tengan posibilidades de influir positivamente en la realidad educativa** como son funcionarios públicos, movimientos políticos locales, empresa privada, iglesias, ONG, medios de comunicación, actores de la sociedad civil, entre otros.

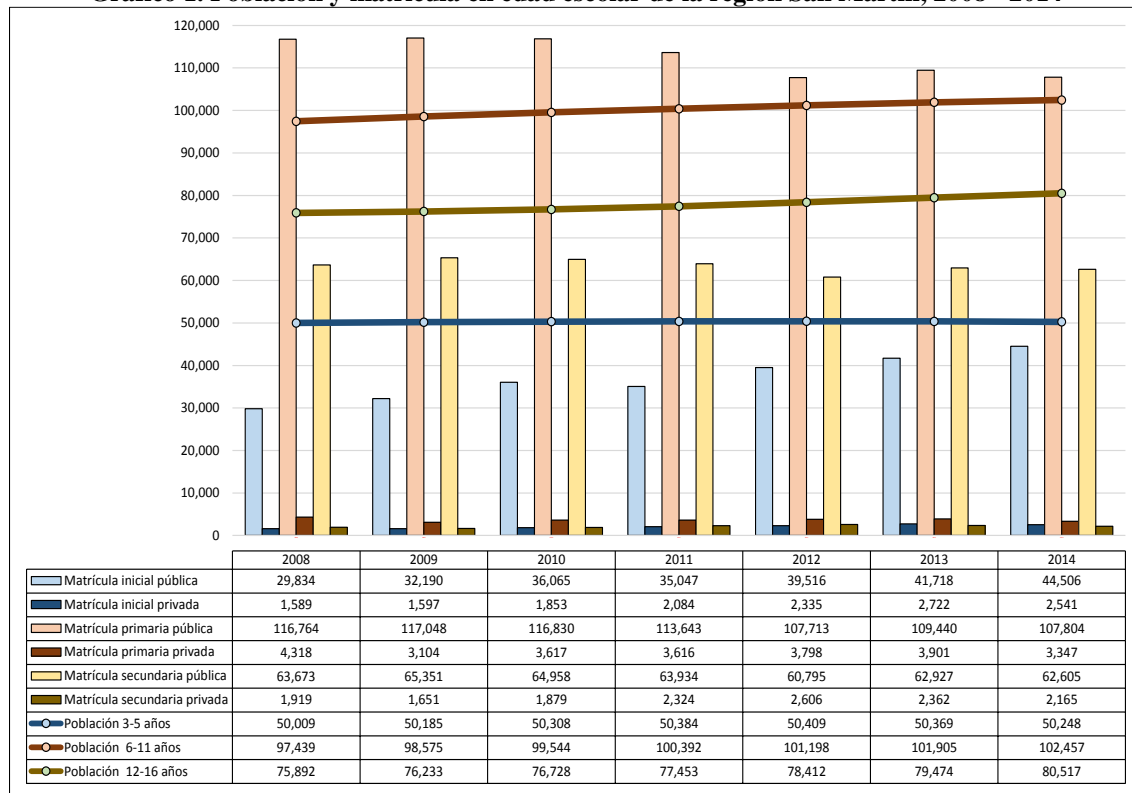
2. Algunos elementos a tomar en cuenta dentro del contexto socio – económico de la región

2.1. ¿Qué caracteriza a su población, especialmente la que se encuentra en edad escolar?

Empecemos dando un vistazo a la población total de la región. El Instituto Nacional de Estadística e Informática (INEI, 2010) estima que en el año 2014 **su población ascendía a 829,520 personas**. Dentro de dicha población, existe una proporción casi equitativa de hombres y mujeres. Así también, **se observa un mayor porcentaje en el área urbana (64.5%)**, siendo las ciudades de San Martín (Tarapoto) y Moyobamba, las principales en cuanto a población, con un total de 141,053 y 54,713 habitantes en 2014 (INEI, 2012: 33), respectivamente. Si se distribuye a la población por grupos de edad, 30.2% corresponde a la población de 0 a 14 años, 65.5% a la de 15 a 64 años y 4.3% a la de 65 años a más.

Si enfocamos nuestra atención en la población en edad escolar (es decir, la situada entre los 3 y 16 años de edad) y las agrupamos en los rangos de 3 a 5 (correspondiente a educación inicial), 6 a 11 (asociada a educación primaria) y 12 a 16 (relacionada a educación secundaria), comprobamos en el gráfico 1 que, durante el período 2008 – 2014, **la población de 3 a 5, de 6 a 11 y de 12 a 16 se incrementó con tasas promedio de variación¹ de 0.1%, 0.8% y 1.0%, respectivamente.**

Gráfico 1. Población y matrícula en edad escolar de la región San Martín, 2008 - 2014



Fuente: Proyecciones población INEI, 2012 y Censo Escolar del Ministerio de Educación. Elaboración propia.

¹ La tasa promedio de variación se define como la media simple de las tasas interanuales de variación, expresadas como $(X_t/X_{t-1})-1$, donde X_t es el valor de una variable en el período t y X_{t-1} es su valor en el período t-1.

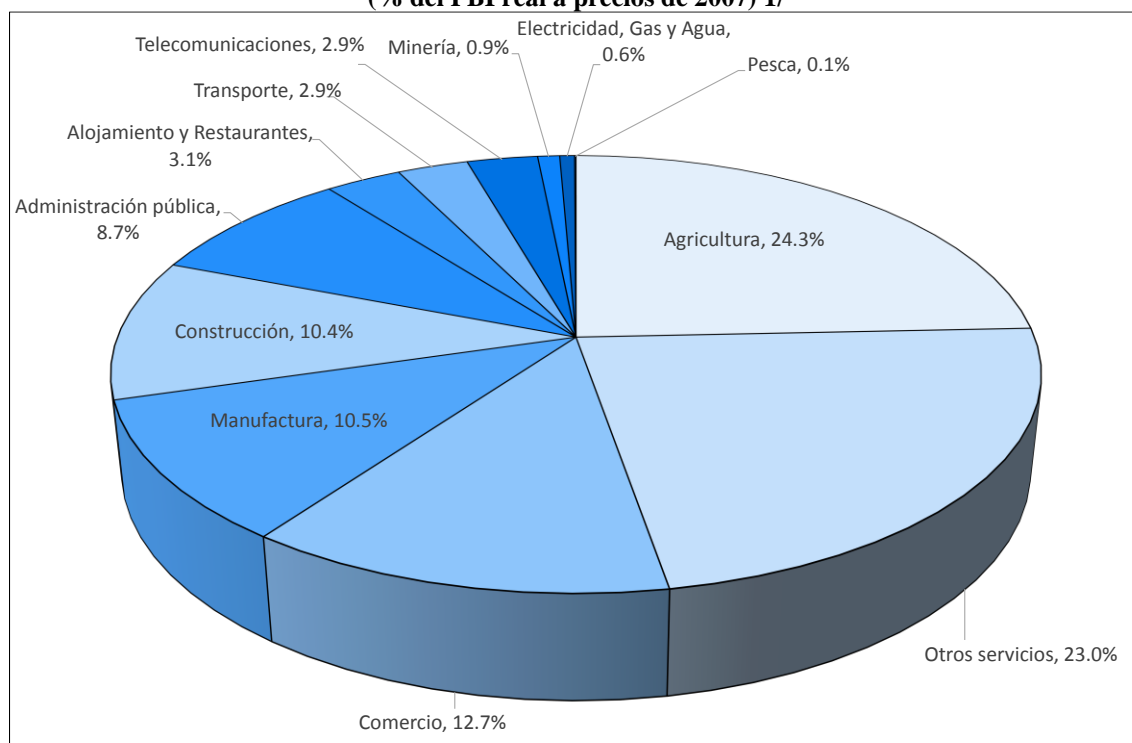
Con el objeto de hacer una comparación entre la oferta y demanda educativa, en el mismo gráfico 1 se incluye las matrículas de educación inicial, primaria y secundaria diferenciadas por gestión pública y privada.² Lo primero que resalta es que, en armonía con los cambios de la población, **la matrícula total de inicial también sube, incluso en mayor medida, siendo 7.1% en promedio**; lo que, por el lado de las escuelas públicas de inicial, quizás pueda explicarse a partir de las políticas de incremento en el acceso de dicho nivel educativo aplicadas en los últimos años.³ Por el contrario, **la matrícula en educación primaria y secundaria bajó con tasas promedio de variación de -1.4% y -0.2% respectivamente.**

Al comparar las matrículas pública y privada, se observa que ambas crecen en educación inicial, registrándose un incremento medio más alto en el sector privado (8.5%) que en el público (7.0%), si bien es cierto que en 2014 la matrícula pública continúa siendo mayor a la privada. **La matrícula en secundaria privada parece venir ganando terreno con tasas medias de variación superiores a 3.0%, en tanto que el alumnado de instituciones públicas de secundaria se ha reducido ligeramente en -0.2%.** Todo ello revela una mayor demanda por educación privada en la región, especialmente en inicial y secundaria. En el caso de las **matrículas pública y privada en primaria, ambas han decrecido con tasas medias de variación de -1.3% y -3.0%, respectivamente.** Tal vez explorar la coyuntura económica de San Martín puede darnos algunas pistas para entender mejor dichos cambios (gráfico 1).

2.2. ¿Qué podemos decir de la economía de la región?

Antes de analizar la evolución del producto de la región, detengámonos a examinar la composición de su economía. En el gráfico 2 se aprecia que **las principales actividades en 2013 son, en orden de mayor a menor importancia: agricultura, otros servicios, comercio, manufactura, construcción, administración pública y alojamiento y restaurantes.** El conjunto de estas siete actividades representan el 92.6% de la economía regional.

Gráfico 2. Principales actividades económicas de la región San Martín, 2013
(% del PBI real a precios de 2007) 1/



Fuente: INEI, 2015. Elaboración propia.

Minería contiene extracción de petróleo, gas, minerales y servicios conexos. Comercio incluye mantenimiento de vehículos automotores y motocicletas. Agricultura abarca también ganadería, caza y silvicultura, Transporte incorpora almacenamiento, correo y mensajería. Administración pública incluye defensa. Telecomunicaciones involucra otros servicios de información. Pesca incorpora acuicultura.

1/ El PBI regional solo puede ser calculado mediante el método del valor agregado bruto (VAB) por lo que, en estricto, no es un PBI integral, no obstante, en este documento se mantiene el término PBI por ser de uso más familiar y coloquial.

² Cabe advertir que las matrículas pueden ser mayores a la población porque incluyen alumnos fuera de los rangos de edad analizados.

³ Para mayor información sobre dichas políticas, ver MEF (2012).

Considerando la distribución por actividades del PBI presentada previamente, en el gráfico 3 se muestra una evolución, a lo largo del período 2007 -2013, del producto por estas siete principales actividades (una octava categoría engloba al resto de actividades). Así, **el PBI regional real se ha incrementado sostenidamente durante estos siete años, pasando de 3'266,000 de nuevos soles en 2007 a 4'777,000 nuevos soles en 2013**, alcanzando un pico de crecimiento de 12.0% entre los años 2011-2012.

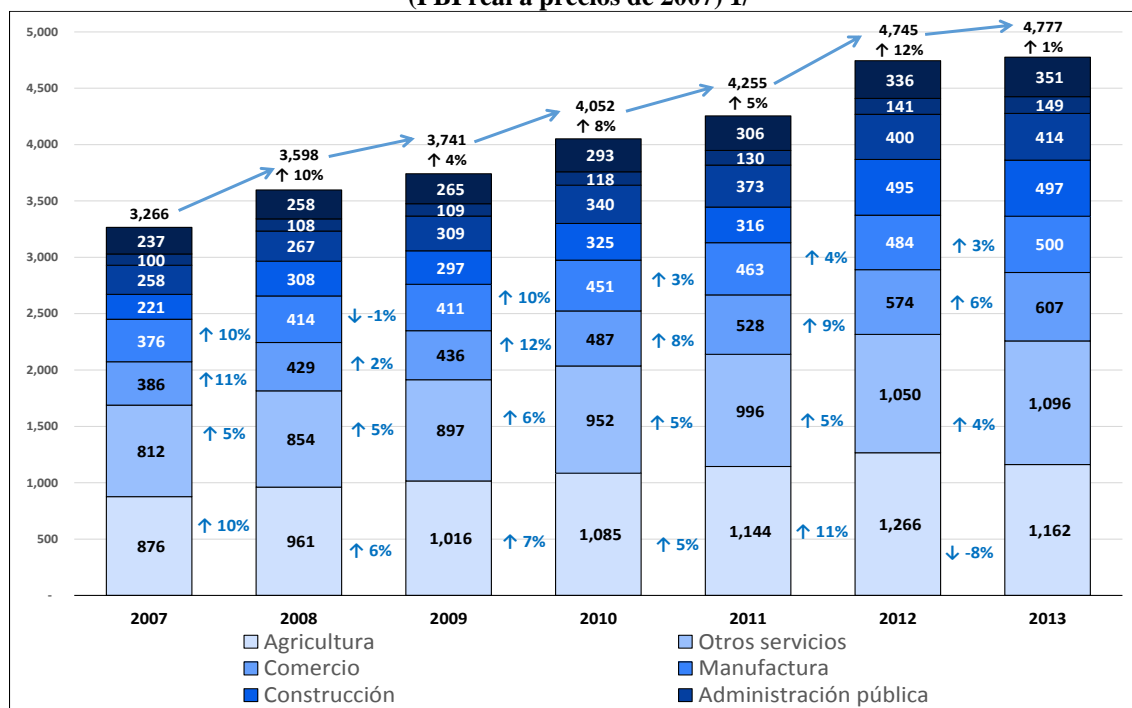
Este crecimiento sostenido pero desigual entre años del PBI regional se explica por la variada performance que han tenido en el mismo período las principales actividades que contribuyen a él; por ejemplo, agricultura presenta tasas de crecimiento positivas entre los años 2007-2012, para luego caer radicalmente a -8.0% en 2012-2013, en tanto que manufactura muestra, también, una caída en sus tasas de crecimiento, llegando inclusive a presentar tasas negativas de -1.0% en 2008-2009.

Asimismo, construcción muestra, en el mismo período, tasas de variación bastante desiguales, alcanzando un pico de crecimiento de 56% en 2011-2012, luego de haber presentado en 2010-2011 una caída de -3.0%, para luego subir y caer nuevamente a 1.0% en 2012-2013.

Las actividades de otros servicios (que aportan el 23.0% del PBI) así como comercio, administración pública y alojamiento y restaurantes presentan tasas de crecimiento desiguales, pero positivas para todo el período evaluado; además, todas estas actividades revelan una caída entre 1.0 y 4.0 puntos porcentuales para los años 2012-2013 respecto del año anterior.

En general, **si bien algunas actividades se ven algo disminuidas en los años más recientes, las demás ayudan a equilibrar los resultados para que la economía regional continúe creciendo.** Además de ello, es importante acotar que el crecimiento de estos sectores tiene un impacto no sólo en el producto de la región sino también en el bienestar individual, pues de las actividades económicas mencionadas, en 2013 las que más contribuyen en empleo dentro de la región son agricultura, con un 45.7% de la Población Económicamente Activa (PEA) ocupada, comercio con 14.1% así como otros servicios y hoteles y restaurantes, con 13.6% en promedio⁴.

Gráfico 3. PBI por principales actividades económicas de la región San Martín, 2007- 2013 (PBI real a precios de 2007) 1/



Fuente: INEI, 2015. Elaboración propia.

Comercio incluye mantenimiento de vehículos automotores y motocicletas. Agricultura abarca también ganadería, caza y silvicultura. Otras actividades están conformadas por defensa, telecomunicaciones y otros servicios de información, pesca y acuicultura.

1/ El PBI regional solo puede ser calculado mediante el método del valor agregado bruto (VAB) por lo que, en estricto, no es un PBI integral, no obstante, en este documento se mantiene el término PBI por ser familiar.

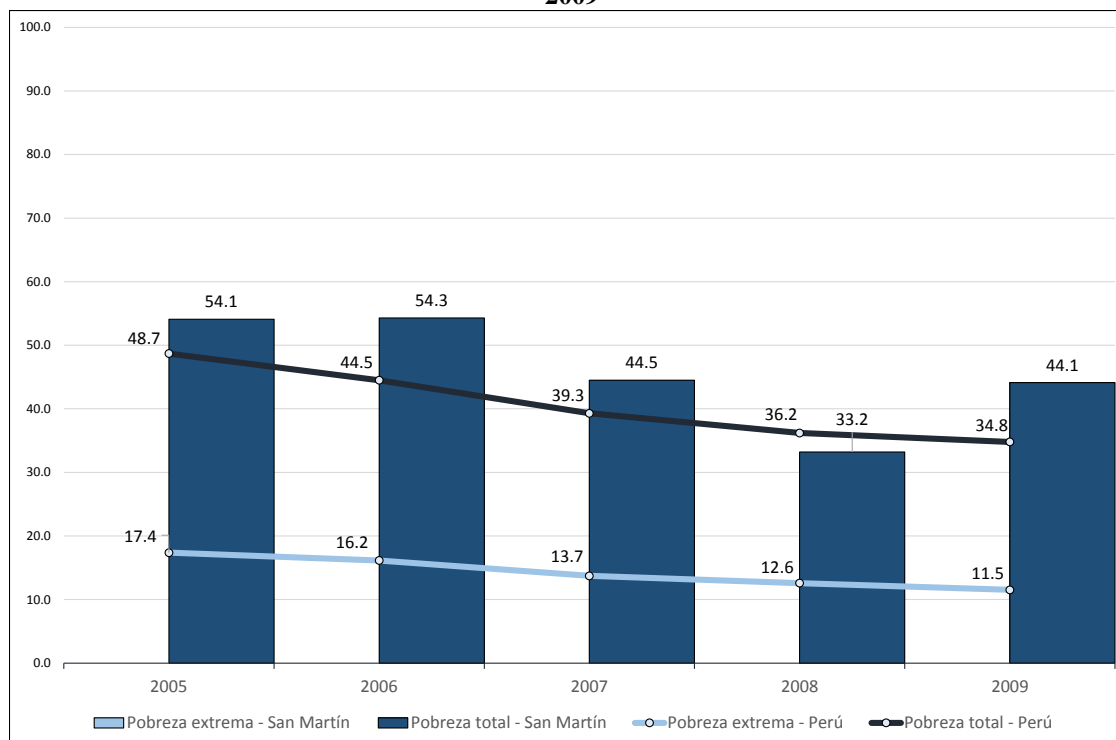
⁴ INEI, 2015.

2.3. ¿Cómo va en la región la pobreza y el desarrollo humano?

Ya se ha visto que el desempeño económico de la región ha mejorado, aunque presenta todavía algunas limitaciones. Es de esperar, entonces, que los ingresos y las condiciones de vida en la región hayan tendido a mejorar, con la consiguiente disminución de la pobreza, lo que podría estar reflejándose en el incremento de la matrícula privada en educación básica regular.

Para corroborar esta conjetura, en el gráfico 4 se comparan las tendencias de la pobreza monetaria⁵ a nivel regional y nacional. Entre el período 2005–2009, San Martín pasó de 54.1% a 44.1%, no obstante, en comparación al nivel nacional, San Martín presenta un mayor nivel de incidencia de pobreza.

Gráfico 4. Incidencia de la pobreza y pobreza extrema en la región San Martín y el Perú, 2005 - 2009⁶



Fuente: INEI. Elaboración propia.

En el gráfico 5 se pueden observar, para la región San Martín y todo el Perú, los indicadores agregados de hogares con una necesidad básica insatisfecha (NBI) y con dos o más,⁷ así como algunos de los indicadores referidos a las necesidades básicas estructurales, utilizados para el cálculo de este indicador.⁸ Podemos observar que **el 41.4% de los hogares de la región San Martín tiene por lo menos una necesidad básica insatisfecha y el 10.2% dos o más**, frente a 20.3% y 4.5% a nivel nacional, respectivamente. **En cuanto a las necesidades básicas por separado, la mayoría de los indicadores resultan desfavorables para San Martín en comparación a los valores nacionales, pues son mayores**, encontrándose la mayor brecha en el indicador del porcentaje de viviendas con características físicas inadecuadas, donde el valor regional es 33.3% frente al 6.9% a nivel nacional. Sin embargo el indicador del porcentaje de viviendas sin servicios higiénicos, el valor regional es menor que el nacional, 6.6% frente a 8.5%, respectivamente.

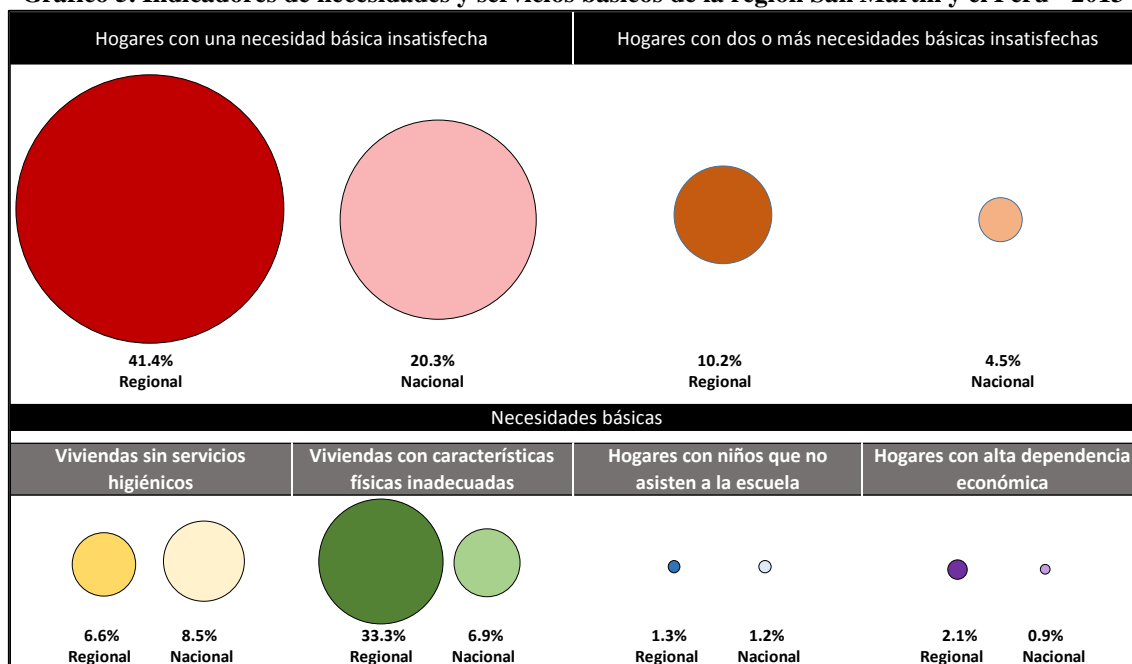
⁵ De acuerdo a la medición de pobreza monetaria que realiza el INEI, la población que se encuentra en pobreza total y pobreza extrema comprende a las personas cuyos hogares tienen un consumo per cápita inferior al costo de una canasta total de bienes y servicios mínimos esenciales, entendido como la línea de pobreza total y pobreza extrema, respectivamente.

⁶ No se cuenta con información de pobreza extrema para San Martín, de ahí que no se presenta en el gráfico.

⁷ El enfoque alternativo de medición de la pobreza conocido como “Método de las necesidades básicas insatisfechas” (NBI) toma en consideración un conjunto de indicadores relacionados con necesidades básicas estructurales que se requiere para evaluar el bienestar individual. De manera específica, el INEI lo calcula en base a los siguientes indicadores: viviendas con características físicas inadecuadas, hogares en hacinamiento, vivienda sin servicio higiénico, hogares con al menos un niño que no asiste a la escuela, hogares con el jefe de hogar con primaria incompleta y hogares con tres personas o más por perceptor de ingreso.

⁸ Se presenta las necesidades básicas de los siguientes conceptos: viviendas sin servicios higiénicos, viviendas con características físicas inadecuadas, hogares con niños que no asisten a la escuela, hogares con alta dependencia económica. Las otras necesidades utilizadas para el cálculo de este índice no cuentan con estadística disponible.

Gráfico 5. Indicadores de necesidades y servicios básicos de la región San Martín y el Perú - 2013



Fuente: ENAHO – INEI. Elaboración propia.

En general, se tiene, pues, una mayor presencia en la región de pobreza, tanto monetaria como no monetaria, con respecto a todo el país. Aunque ésta ha venido disminuyendo, lo que posiblemente se explique en parte por el crecimiento económico descrito en el acápite previo. Si bien es cierto que el crecimiento económico es importante, en las últimas décadas se ha llegado a comprender que éste sustenta a un principio mayor, el cual es el desarrollo humano. En relación a ello, una de sus métricas más conocidas y aceptadas es el Índice de Desarrollo Humano (IDH).⁹ **En el gráfico 6 se presenta dicho índice para el Perú y sus departamentos. Se aprecia que San Martín ocupa el puesto trece con un IDH igual a 0.4408, el cual es inferior al nacional.** Cuando se desagrega el IDH de la región San Martín por sus componentes, se tiene que en esperanza de vida ocupa el puesto doce, décimo cuarto lugar en población mayor de 18 años con secundaria completa, puesto diecisiete en años de escolarización de la población mayor a 25 años y décimo primer lugar en ingreso per cápita¹⁰.

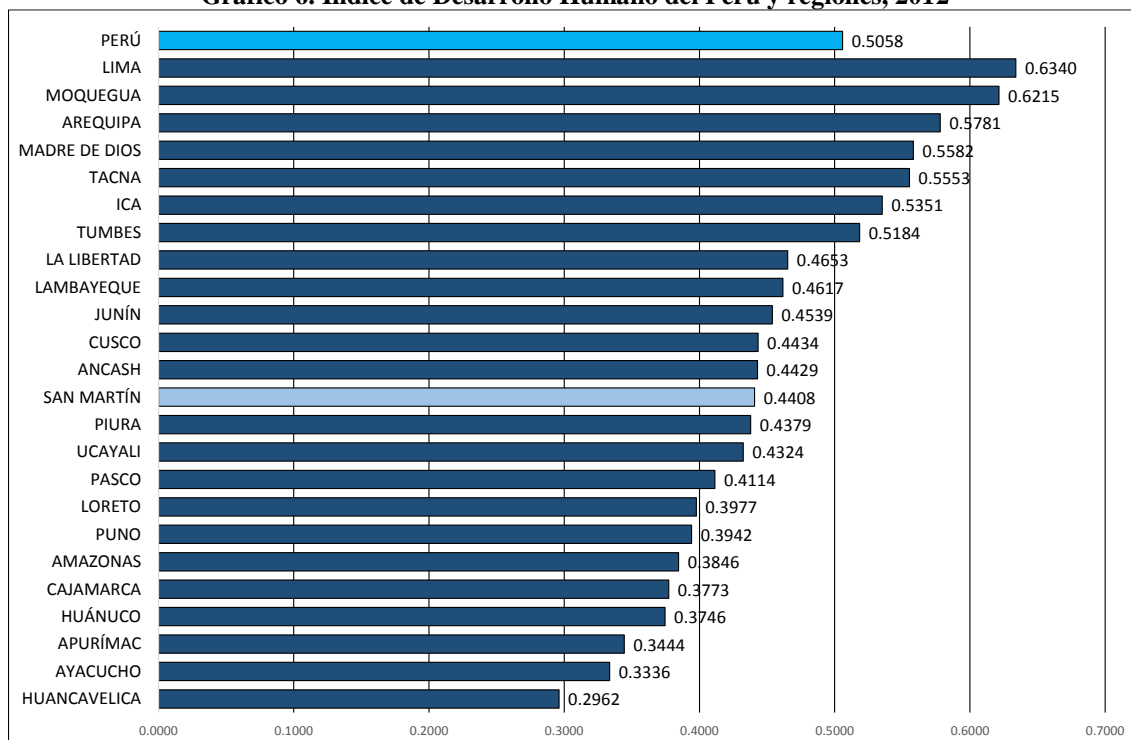
⁹ Índice construido por el Programa de Desarrollo Humano de las Naciones Unidas -PNUD (sin fecha, traducción propia):

“El IDH fue creado para enfatizar que las personas y sus capacidades debe ser el criterio último para evaluar el desarrollo de un país, no el crecimiento económico por sí solo. El IDH también puede ayudar a cuestionar las decisiones políticas nacionales, preguntando cómo dos países con el mismo nivel de ingreso nacional bruto per cápita puede terminar con resultados diferentes de desarrollo humano. Estos contrastes pueden estimular el debate sobre las prioridades políticas del gobierno. El Índice de Desarrollo Humano (IDH) es una medida resumen de los logros del promedio en las principales dimensiones del desarrollo humano: tener una vida larga y saludable, acceder al conocimiento y lograr un nivel de vida digno. El IDH es la media geométrica de los índices normalizados para cada una de las tres dimensiones. La dimensión de la salud del IDH es evaluada con la esperanza de vida al nacer, (...). El componente de educación del IDH se mide por el promedio de años de escolaridad para los adultos mayores de 25 años y la esperanza de años de escolarización de los niños en edad escolar. (...) La dimensión del nivel de vida se mide por el ingreso nacional bruto per cápita. (...) El IDH no refleja en las desigualdades, la pobreza, la seguridad humana, empoderamiento, etc. (...)”

Conviene advertir que para el caso del IDH de Perú en 2012, de acuerdo a su metodología (PNUD, 2013), se ha sustituido la esperanza de años de escolarización de los niños en edad escolar por la población de 18 años con educación secundaria completa o más.

¹⁰ PNUD, 2013

Gráfico 6. Índice de Desarrollo Humano del Perú y regiones, 2012



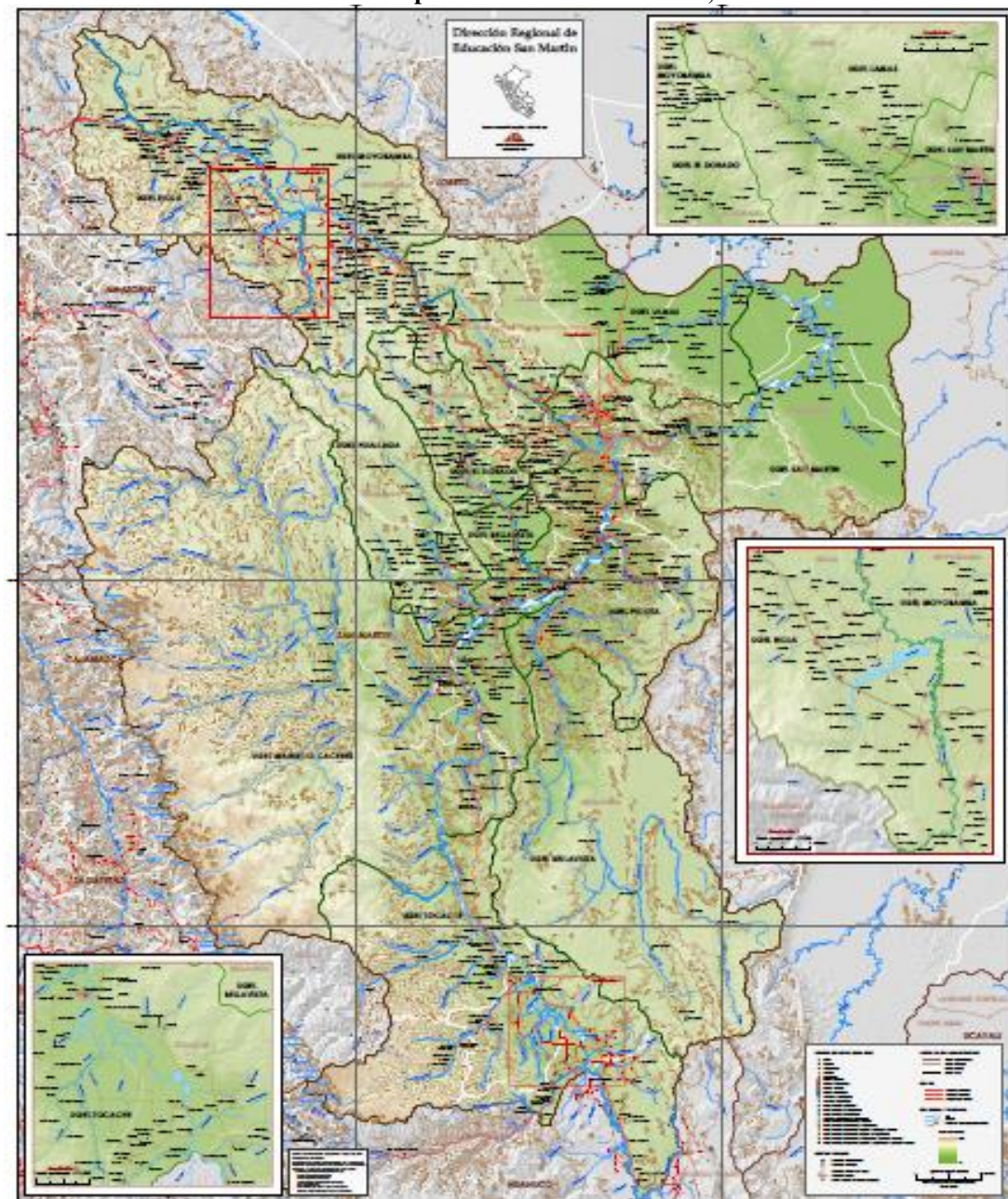
Fuente: PNUD, 2013. Elaboración propia.

2.4. ¿Cómo gestionan su educación y qué tienen planeado en este campo?

Se puede asumir que una región relativamente más próspera, con menor presencia de pobreza, demandará una educación de mayor calidad. (La percepción de que la educación privada ofrece una mejor calidad puede estar entre las razones del crecimiento de la matrícula en instituciones educativas no estatales, como es el caso de San Martín). Vinculado con ello, es importante indagar cómo se organiza y planifica la educación en la región.

San Martín, desde el punto de vista de la gestión educativa, es administrada por la Gerencia Regional de Educación de la Región San Martín, la misma que se encuentra dividida en una Dirección Regional de Educación (DRE) y diez Unidades de Gestión Educativa Local (UGEL). En el siguiente mapa se presenta la región subdividida por UGEL, donde los límites entre ellas figuran en líneas verdes:

Gráfico 7. Mapa educativo de San Martín, 2015



Fuente: http://escale.minedu.gob.pe/carta-educativa/-/document_library_display/z0Kj/view/1367924

En la tabla 1 se presenta el número de alumnos matriculados e instituciones educativas de acuerdo al nivel educativo y la jurisdicción por UGEL. **Se observa que las UGEL Moyobamba, UGEL San Martín y UGEL Rioja son las que concentran el 55.1% de la matrícula y el 45.0% de instituciones educativas de todos los niveles educativos de la región.** Esto es consistente, pues, San Martín, Moyobamba y Rioja son las provincias con la mayor cantidad de habitantes respecto del resto de la región.

Además de lo ya mencionado, en la tabla 1 se incluye una **tipología¹¹ de UGEL que consiste en una clasificación basada en factores educativos y sociales** como matrícula, urbanidad, acceso al local,

¹¹ La clasificación de UGEL ha sido construida mediante una metodología econométrica espacial, de acuerdo a los siguientes criterios: **Tipo 1:** baja matrícula, urbanidad media, aproximadamente 58% de locales escolares con tres servicios básicos, sin mayores problemas de acceso, infraestructura media (aproximadamente 49% no requiere reparación total), buenos resultados en pruebas ECE y pocos recursos en las sedes de UGEL.

Tipo 2: matrícula muy baja, baja urbanidad, aproximadamente 45% de locales escolares con tres servicios básicos, sin mayores problemas de acceso, infraestructura media (aproximadamente 51% no requiere reparación total), malos resultados en pruebas ECE y pocos recursos en las sedes de UGEL.

infraestructura y servicios básicos, logros de aprendizaje y disponibilidad de recursos. En el caso de San Martín, cuatro de ellas se ubican en el tipo 5, caracterizado en su mayor parte por baja matrícula, baja urbanidad, regular acceso y resultados medios en la prueba ECE, otras cuatro se sitúan en el tipo 2, representado por matrícula muy baja, sin mayores problemas de acceso, malos resultados en pruebas ECE y pocos recursos en sus sedes. Las dos restantes son del tipo 1, donde la UGEL San Martín y Rioja, que además son las de mayor población estudiantil, pertenecen a este último tipo, donde predomina el buen acceso, la infraestructura media y los buenos resultados en la prueba ECE. **Se prevé, entonces, las brechas de atención diferenciadas que requiere la educación en la región.**

Tabla 1. Matrícula e instituciones educativas según UGEL por nivel educativo de la región San Martín, 2014¹²

UGEL	Tipología de UGEL	Matrícula							Instituciones Educativas						
		Inicial	Primaria	Secundaria	CEBA	Especial	Técnico-Productiva	Superior No Universitaria	Inicial	Primaria	Secundaria	CEBA	Especial	Técnico-Productiva	Superior No Universitaria
TOTAL REGIÓN		47,047	111,151	64,770	6,880	371	2,049	8,716	1,280	1,326	373	36	15	23	30
DRE San Martín		0	0	0	0	0	0	0	0	0	0	0	0	0	0
UGEL Moyobamba	5	7,986	21,271	12,536	1,041	58	411	1,573	237	317	72	5	2	5	6
UGEL Bellavista	2	2,883	6,556	3,716	460	12	153	269	83	78	28	2	1	1	1
UGEL Huallaga	2	1,689	4,046	2,194	113	22	47	183	71	55	17	1	1	1	1
UGEL Lamas	5	3,873	9,004	4,390	112	13	48	211	129	148	37	2	1	1	1
UGEL El Dorado	2	2,449	5,301	2,467	218	0	89	88	98	77	20	2	0	1	1
UGEL Mariscal Cáceres	5	4,364	9,904	5,349	390	29	191	438	108	96	32	3	1	1	3
UGEL Picota	2	3,163	7,389	3,739	71	20	0	193	108	113	30	1	2	0	1
UGEL Rioja	1	6,734	17,766	11,208	1,281	57	247	988	153	146	43	6	2	4	3
UGEL San Martín	1	9,747	20,245	12,878	2,144	127	627	3,895	172	129	56	9	3	7	10
UGEL Tocache	5	4,159	9,669	6,293	1,050	33	236	878	121	167	38	5	2	2	3

Fuente y elaboración: <http://escale.minedu.gob.pe/magnitudes>

Por otra parte, un hecho destacable es que **la mayoría de instituciones públicas de la región San Martín presenta una menor accesibilidad en comparación con sus pares privadas**, tal como se comprueba en el gráfico 8, en donde se presenta una distribución porcentual de las instituciones educativas (para su número total, así como para los niveles de inicial, primaria y secundaria) según el tiempo de traslado a su respectiva UGEL. A primera vista se puede identificar que el porcentaje de instituciones educativas públicas con un tiempo de traslado menor a treinta minutos es del 30.0%, en tanto que en privadas llega hasta 70.0%; no obstante, resulta alarmante el caso de las UGEL San Martín y UGEL Picota, donde más del 30.0% de sus instituciones educativas públicas presenta un tiempo de traslado a la UGEL de su jurisdicción mayor a dos horas (34.0% y 33.0%, respectivamente). **Una causa probable de esta tendencia es que las instituciones educativas públicas atienden a zonas de la región amazónica con acceso más difícil; sin embargo, ello es particularmente preocupante en el caso de educación inicial y primaria**, en donde por la edad propia de los estudiantes suele ser más incómodo y arduo el traslado cuando éste demanda tiempos superiores a treinta minutos.

Tipo 3: baja matrícula, baja urbanidad, locales escolares carecen de los tres servicios básicos, con el mayor problema de acceso, malos resultados en pruebas ECE y muy pocos recursos en las sedes de IGED.

Tipo 4: matrícula regular, alta urbanidad, aproximadamente 75% de locales escolares cuentan con tres servicios básicos, muy buen acceso, infraestructura media (aprox. 52% no requieren reparación total), buenos resultados en pruebas ECE y cuentan con recursos en sus sedes.

Tipo 5: baja matrícula, baja urbanidad, aproximadamente 33% de locales escolares cuentan con tres servicios básicos, regular acceso, sin problemas de infraestructura (aprox. 58% no requieren reparación total), con resultados en la ECE medios y con regulares recursos en las sedes de IGED.

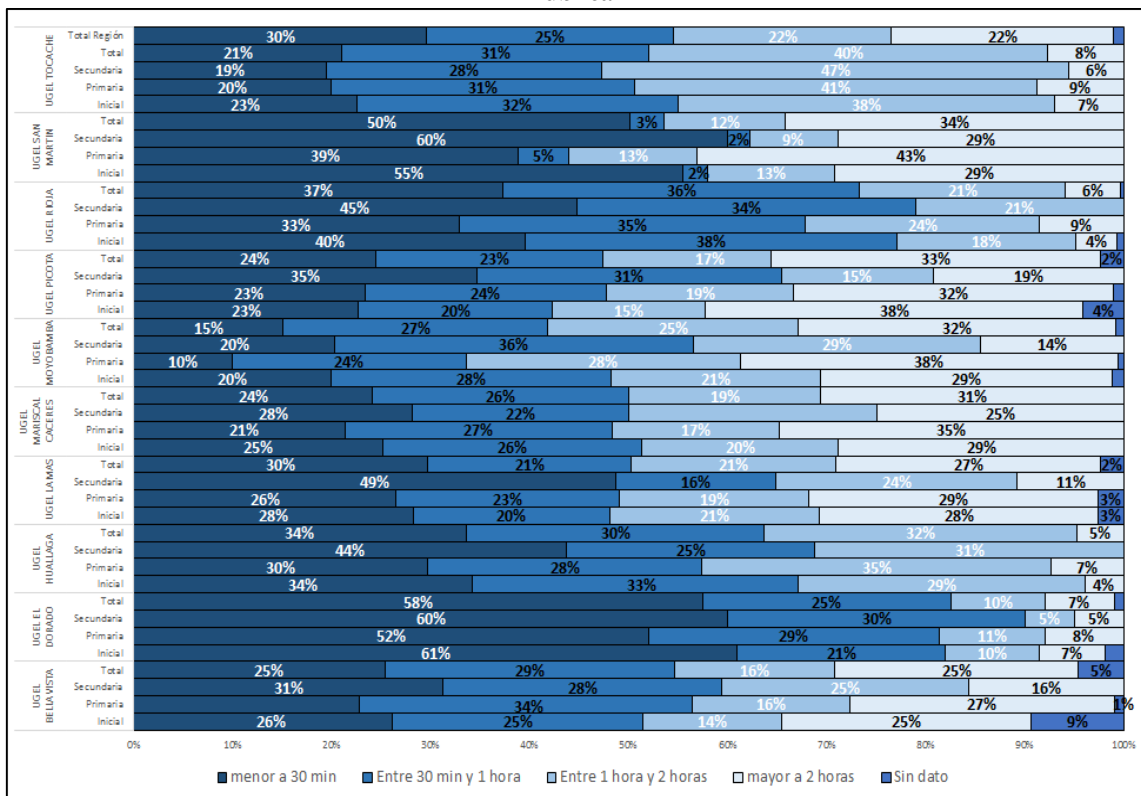
Tipo 6: alta matrícula (principalmente de Lima Metropolitana y Trujillo), netamente urbanas, locales escolares cuentan con los tres servicios básicos, muy buen acceso, buenos resultados en pruebas ECE, cuentan con suficientes recursos en sus sedes. Su principal problema es la infraestructura de sus locales escolares.

Para mayores detalles sobre esta metodología, ver MINEDU (2015B).

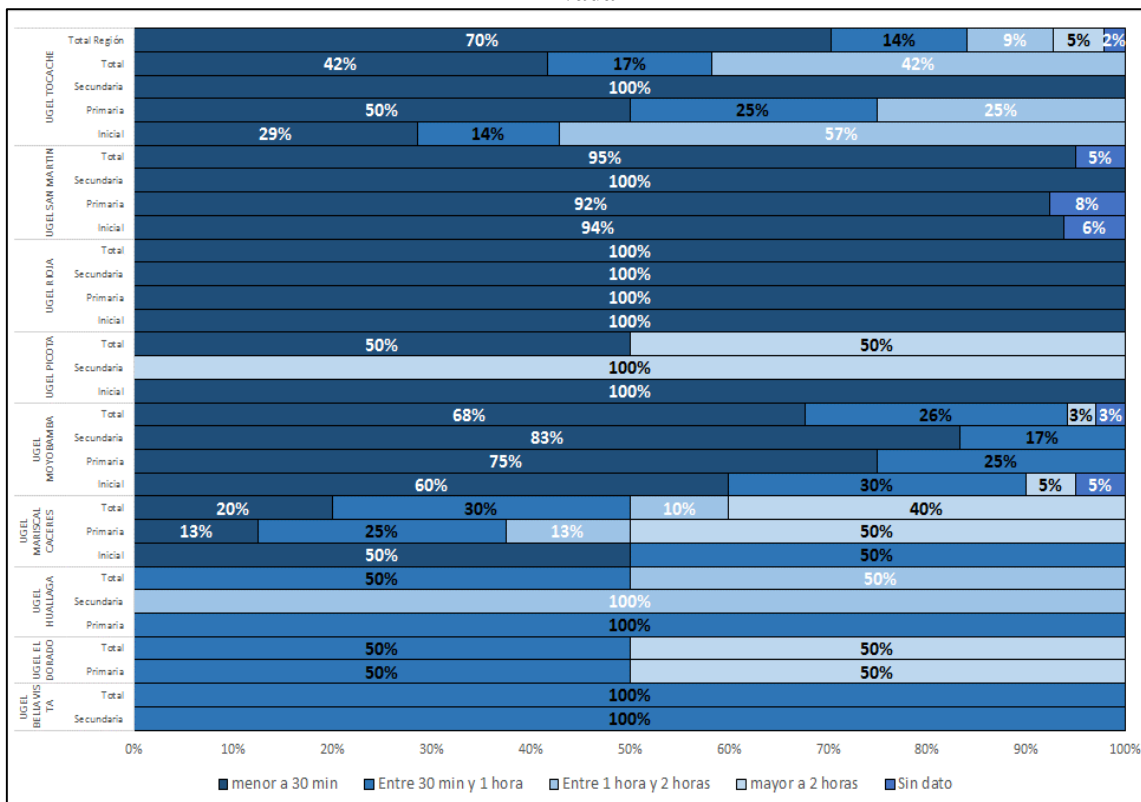
¹² No se cuenta con datos para la UGEL Huarmaca. Cabe señalar que la Unidad Ejecutora UGEL Huarmaca fue creada mediante Ordenanza Regional N° 267-2013/GRP-CR, de fecha 31-05-2013.

Gráfico 8. Porcentaje de instituciones educativas públicas de la región San Martín por tiempo de traslado a la UGEL de su jurisdicción, según UGEL y nivel educativo, 2015

Pública



Privada



Fuente: Sistema de Información Geográfica de la Unidad de Estadística Educativa del Ministerio de Educación

En lo que concierne a planificación de la educación, **la región San Martín cuenta con el Plan de Desarrollo Regional Concertado de San Martín al 2021 y el Proyecto Educativo Regional Región San Martín 2005-2021 aprobados.** En la tabla 2, donde se resume las principales características del primero de los documentos, se puede apreciar que dicho plan hace énfasis en **metas medibles para el 2016 y 2021 con indicadores** de cobertura y logros de aprendizaje así como de capacitación docente. En la siguiente sección del documento evaluaremos cómo va el avance actual de algunos de estos indicadores.

Por su parte, en la tabla 3 se sintetiza las principales características del **segundo plan**, en donde se puede ver que **se focaliza en políticas más cualitativas**, que presentan una mayor complicación para ser medidas, dada su variedad y amplitud de miras. Empero, **da cuenta de la importancia del impacto de la educación sobre el desarrollo social y económico, tanto individual como colectivo.**

Tabla 2. Resumen del Plan de Desarrollo Regional Concertado de San Martín al 2021

Documento	Visión	Eje Estratégicos	Resultado Final	Objetivos Estratégicos Regionales	Productos	Indicadores	Unidad	línea de Bas		Metas	
								Valor	Año	2016	2021
Plan de Desarrollo Regional Concertado San Martín al 2021	Al 2021, somos el modelo del país en bienestar social y competitividad, mirando al mundo global en un ambiente de valoración económica de nuestros recursos naturales	Desarrollo Social	R2 Mejora en el acceso, cobertura y calidad de los servicios, con igualdad de oportunidades e inclusión social	OE 1.7 Mejorar el acceso, cobertura y calidad educativa en los diferentes niveles y modalidades con enfoque intercultural	Familias acceden a acompañamiento en cuidado y aprendizaje de sus niños y niñas menores de 36 meses	Porcentaje de niños y niñas menores de 36 meses que acceden al programa Cuna Más	%	S.I.	S.I.	4.0	0.1
						Tasa neta de matrícula escolar de 6-11 años	%	94.7	2012	95.28	96.01
					Estudiantes de Educación Básica Regular, Técnica y Superior cuentan con condiciones adecuadas para su aprendizaje	Tasa neta de matrícula escolar de 12-16 años	%	78.2	2012	82.51	88.24
						Porcentaje de logros de aprendizaje en Comunicación	%	17.9	2012	24.35	35.77
						Porcentaje de logros de aprendizaje en Matemática	%	7.1	2012	12.63	25.96
	Docentes y personal técnico formado y capacitado para brindar servicios educativos	Número de capacitaciones promedio por docente	Unidad	S.I.	S.I.	10	20				

Fuente: Gobierno Regional de San Martín, 2013. Elaboración propia.

Tabla 3. Resumen del Proyecto Educativo Regional de San Martín 2005-2021

Documento	Visión	Política	Objetivos	Lineamiento de Política
Proyecto Educativo Regional de San Martín 2005-2021	Al 2021, la educación en la región San Martín es humanista, científica y tecnológica, equitativa y de calidad; sustentada en una gestión democrática y descentralizada; con personas competentes, críticas, creativas y que desarrollan proyectos de vida; con identidad amazónica fortalecida, que aportan al desarrollo sostenible y a la cultura universal.	Política 1: Mejorar la calidad educativa	1. Sistema educativo regional forma personas con capacidades científicas, humanistas, ético-morales, tecnológicas y productivas, que asumen un proyecto de vida con responsabilidad y compromiso generacional, en un marco de igualdad de oportunidades	1.1 Atención integral a la primera infancia, garantizando el acceso de los niños de 0-5 años al sistema educativo 1.2 Ampliar la cobertura y la permanencia de los estudiantes en el sistema educativo 1.3 Mejorar los logros de aprendizaje 1.4 Incorporar paulatinamente a los niños con necesidades especiales a la Educación Básica Regular 1.5 Diversificar el currículo y articularlo a las necesidades y a los procesos productivos y al desarrollo sostenible de la región 1.6 Promoción de capacidades comunicativas en su lengua aborígen 1.7 Establecer estándares de calidad educativa en coherencia con los estándares nacionales e internacionales 1.8 Priorizar el mejoramiento de la infraestructura de las instituciones educativas en el ámbito rural y urbano marginal
		Política 2: Formar (promover) una sociedad educadora.	2. Sociedad educadora comprometida con el desarrollo de su comunidad, promoviendo la acción individual, colectiva e intersectorial, el liderazgo social, la participación democrática que compense las desigualdades	2.1 Fortalecimiento de capacidades en la familia para el desarrollo integral de la infancia 2.2 Concientización del uso racional y conservación de los recursos naturales 2.3 Garantizar que los niños, jóvenes y adultos desarrollen capacidades de lectoescritura, producción de textos y expresión oral
		Política 3: Contribuir al desarrollo regional.	3. Educación básica y superior con características regionales y locales, enmarcada en los retos del desarrollo humano regional, orientada a generar una cultura de sostenibilidad de los recursos naturales, de la biodiversidad e interculturalidad amazónicas, así como al logro de la	3.1 Diseño de programas regionales para articular la formación con los retos del desarrollo humano 3.2 Vinculación de las instituciones de Educación Superior al desarrollo regional
		Política 4: Desarrollo docente integral.	4. Docentes con cultura pedagógica de calidad que potencie la formación continua integral y su desempeño, de aprendizaje permanente, investigación, liderazgo y participación, centrado en el desarrollo de capacidades críticas y creativas de los estudiantes	4.1 Reforma y priorización de la formación continua del docente 4.2 Políticas laborales y remunerativas ajustadas al desempeño laboral y desarrollo profesional 4.3 Selección de maestros competentes a zonas rurales de menor desarrollo
		Política 5: Gestión educativa eficiente, participativa y descentralizada	5. Participación democrática y descentralizada de los actores sociales para una gestión educativa eficiente, intersectorial e interinstitucional, particularmente de los padres de familia y de las instituciones educativas	5.1 Fortalecimiento de la gestión educativa de las instituciones educativas de la región con énfasis en las zonas rurales y comunidades bilingües 5.2 Estrategias participativas de la familia y comunidad en la gestión educativa 5.3 Fortalecimiento de capacidades en gestión educativa de la Dirección Regional de Educación, las Unidades de Gestión Educativa Local y de las Instituciones educativas 5.4 Impulsar la gestión de recursos con equidad, eficiencia y transparencia 5.5 Concertación por la Educación con los Gobiernos Locales

Fuente: Gobierno Regional de San Martín, 2005. Elaboración propia.

Hemos presentado un panorama social, económico e institucional de la región San Martín. Nos encontramos con una región con población mayoritariamente urbana, con cierto progreso económico, pero con un índice de desarrollo humano inferior al promedio nacional. La educación es administrada por una gerencia regional, una dirección regional y diez unidades descentralizadas de gestión local, tres de las cuales son responsables de la mayor parte de la matrícula e instituciones educativas.

Es momento de analizar con mayor profundidad la educación de la región.

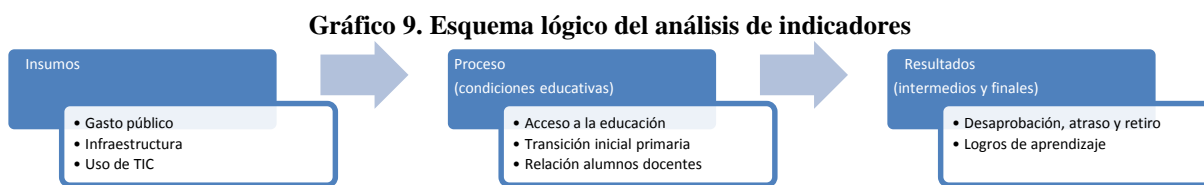
3. ¿Cómo está la educación en San Martín?

Para analizar la educación de la región, abordémosla a partir de tres momentos dentro de un mismo proceso (ilustrado en el gráfico 9).¹³

Un primer momento puede ser entendido como los insumos, donde se ubican los recursos financieros públicos destinados a la educación, la infraestructura y la utilización en el campo educativo de las tecnologías de información y comunicación (TIC).

Un segundo momento, que tiene como punto de partida los insumos mencionados, es el proceso previo a la obtención de resultados. Aquí se ubican los indicadores que resumen las **condiciones propias del proceso de enseñanza aprendizaje**, como son el acceso a la educación, la transición de educación inicial a primaria y el promedio de alumnos por docente.¹⁴

El momento final es el punto de llegada del proceso descrito: los resultados, divididos en intermedios y finales. Los resultados intermedios son desaprobación, atraso y retiro. Los resultados finales buscan reflejar los logros de aprendizaje.



Elaboración propia.

3.1. Primer momento: los insumos

3.1.1. ¿De qué recursos públicos dispone la educación en San Martín?

En concordancia con el crecimiento económico registrado en la región, **entre 2004 y 2013**, San Martín ha visto crecer sostenidamente sus recursos financieros públicos destinados a educación (Gráfico 10). Así, en esos diez años **la tasa promedio de crecimiento anual del gasto por alumno¹⁵ fue de 9.0% en inicial, 11.0% en primaria y 11.0% en secundaria**, respectivamente.¹⁶ Es oportuno señalar que, en el caso de educación inicial, dicho crecimiento se ha producido pese al incremento de su matrícula (el denominador de este indicador), pues su gasto público educativo ha aumentado en un mayor rango. En cuanto a primaria y secundaria, si bien la matrícula ha tendido a caer (lo que repercute en un aumento del gasto por alumno), el aumento del indicador también se explica por el incremento del financiamiento público de la educación en dichos niveles.

Cuando se compara este indicador para San Martín con el correspondiente a todo el Perú se aprecia que, en todos los años del período analizado, **la tasa de crecimiento anual del gasto público, ha sido menor al nacional en dos niveles educativos inicial y primaria**. La mayor brecha negativa se da en inicial, y ha ido incrementándose progresivamente a lo largo del período, a pesar de las políticas de incremento de acceso

¹³ En el presente documento se concibe la educación como una **función de producción** que, de acuerdo a Mankiw (2002: 171), representa la **relación entre la cantidad de factores utilizados para producir un bien y la cantidad producida de este bien**.

¹⁴ Desde luego, aquí deberían ser incluidos también indicadores del proceso pedagógico dentro del aula, provenientes de fuentes cualitativas, sin embargo, no se cuenta con datos de la región para dichas características.

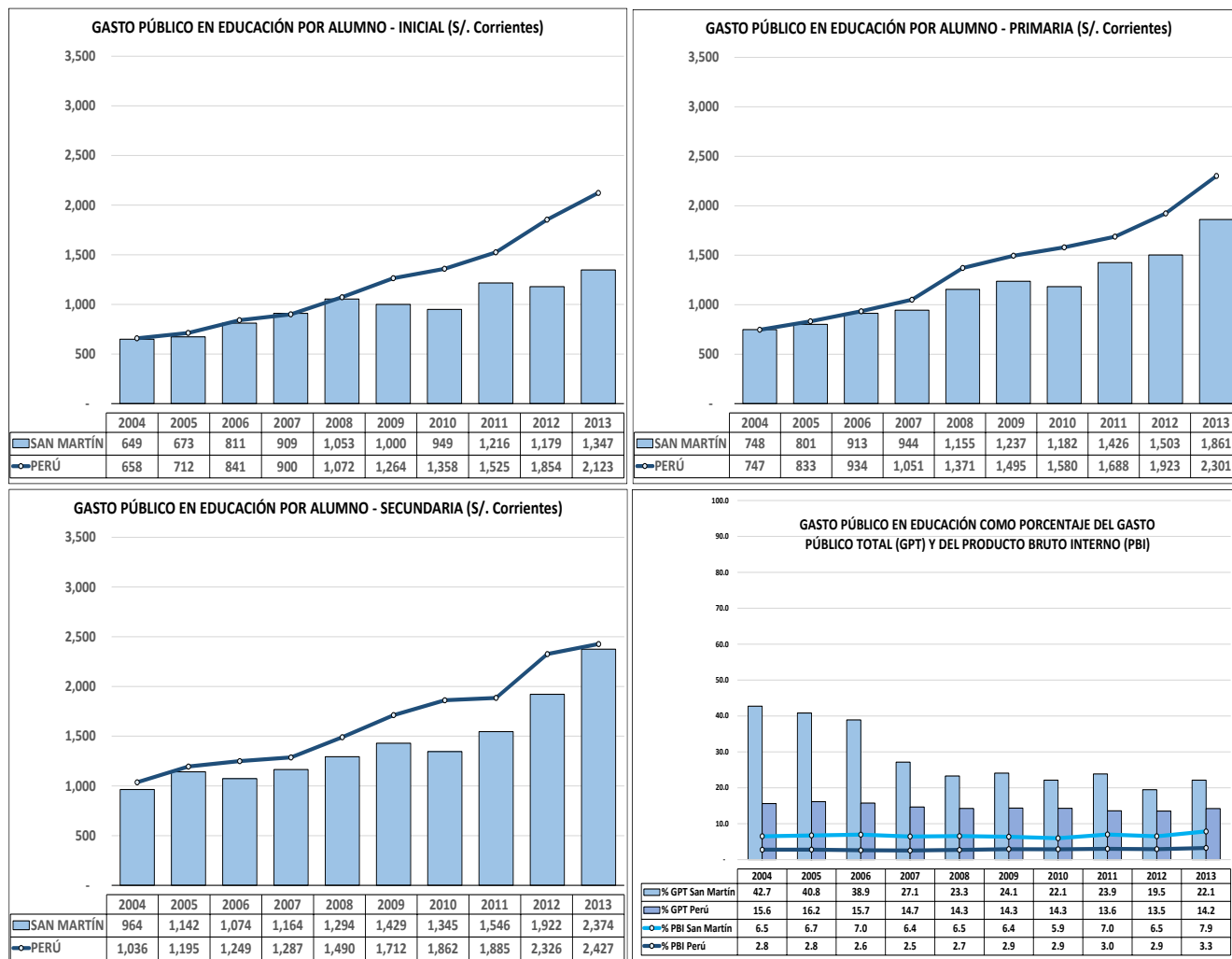
¹⁵ El gasto público educativo por alumno se define como el cociente que resulta de dividir el gasto público en un cierto nivel educativo, luego de excluir algunas partidas que, de acuerdo al estándar internacional de la UNESCO (CINE 2011), no constituyen gasto en educación, entre el número de alumnos matriculados en instituciones educativas públicas del mismo nivel educativo. Se puede encontrar valores del indicador para otros niveles educativos en el siguiente enlace: <http://escale.minedu.gob.pe/indicadores>

¹⁶ La tasa promedio de variación se define como la media simple de las tasas interanuales de variación, expresadas como $(X_t/X_{t-1})-1$.

aplicadas en dicho nivel. En secundaria, el gasto por alumno también es menor al promedio nacional, pero las brechas presentan una tendencia desigual y decreciente para los últimos años.

Respecto del **gasto público educativo como porcentaje del PBI**, el indicador de San Martín es mayor al de Perú a lo largo del período analizado, creciendo la brecha de 3.7 puntos porcentuales en 2004 a 4.6 puntos porcentuales en 2013 favorable a la región. En relación al **gasto público educativo como porcentaje del gasto público total**, se observa que el indicador de San Martín es menor al de todo el país, éste ha venido decreciendo sostenidamente en el periodo analizado, aunque ello no significa necesariamente que el monto total de gasto público en educación de la región (medido en nuevos soles) haya disminuido en los últimos años.

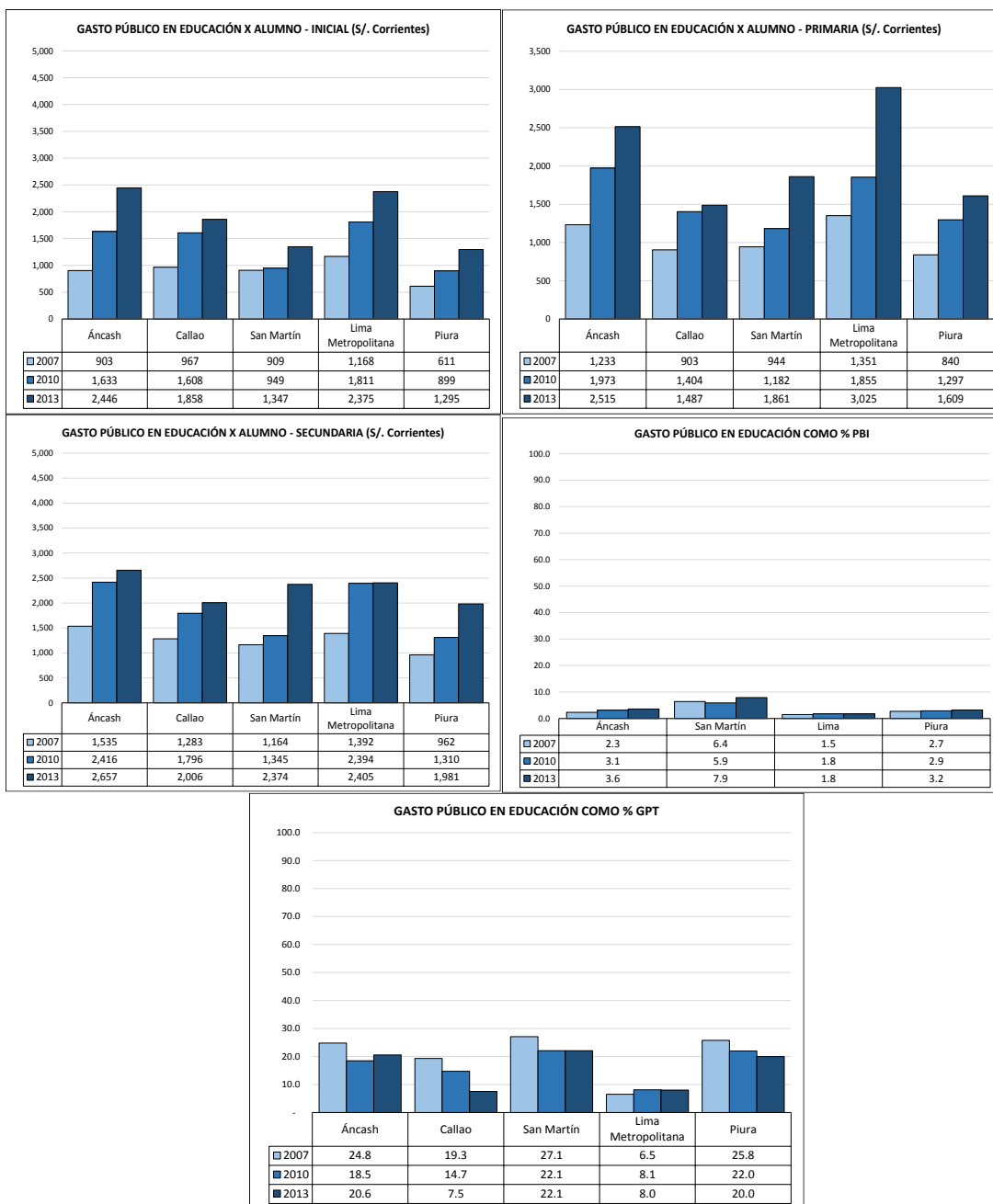
Gráfico 10. Indicadores de Gasto Público en Educación del Perú y la región San Martín, 2004 - 2013



Fuente: Sistema Integrado de Administración Financiera (SIAF) del Ministerio de Economía y Finanzas (datos de gasto público), y Censo Escolar del Ministerio de Educación-Unidad de Estadística Educativa (datos de matrícula). Elaboración propia.

De lo revisado, en general los indicadores de gasto público en educación no parecen ser del todo favorables a San Martín en comparación con el promedio nacional. Complementando dicho análisis, hagamos una comparación de la región con Lima Metropolitana y Callao, además de dos regiones con un nivel de desarrollo humano cercano al de San Martín (13° puesto). Para dicho fin **utilizamos el IDH seleccionando Áncash (12° puesto) y Piura (14° puesto)**. El gráfico 11 resume estos indicadores.

Gráfico 11. Indicadores de gasto público en educación de las regiones San Martín, Callao, Áncash, Lima Metropolitana y Piura, 2007, 2010 y 2013



Fuente: Sistema Integrado de Administración Financiera (SIAF) del Ministerio de Economía y Finanzas (datos de gasto público), y Censo Escolar del Ministerio de Educación-Unidad de Estadística Educativa (datos de matrícula). Elaboración propia.

Se aprecia que el valor del gasto público por alumno en educación inicial de San Martín ha sido uno de los más bajos en los 3 años evaluados, superior a Piura, pero menor que Lima Metropolitana y Callao. De la misma manera, para educación primaria, San Martín presenta uno de los más bajos gastos públicos por alumno en el período, sólo superior a Callao y Piura en 2013, pero menor que Ancash y Lima Metropolitana en todos los años analizados. Además, la mayor brecha del indicador de San Martín es con la capital del país, la cual se incrementó considerablemente pasando de S/. 407 en 2007 a S/. 1,164 en 2013, respectivamente¹⁷. En educación secundaria, el indicador de gasto público por alumno en San Martín era inferior al de las otras regiones, excepto Piura en todos los años evaluados y Callao sólo en 2013 (gráfico 11), siendo la mayor brecha negativa con Ancash (-S/. 283 en 2013).

¹⁷ La brecha del indicador de gasto por Alumno de Piura con otra región se calcula restando ambos valores del indicador.

Para el indicador de **gasto como porcentaje del PBI regional**, San Martín supera al resto de las regiones en todos los años evaluados. Cuando se compara el indicador de **gasto como porcentaje del gasto público total**, San Martín también tiene un indicador mayor a Lima Metropolitana, Callao, Piura y Áncash en los 3 años evaluados 2007, 2010 y 2013.

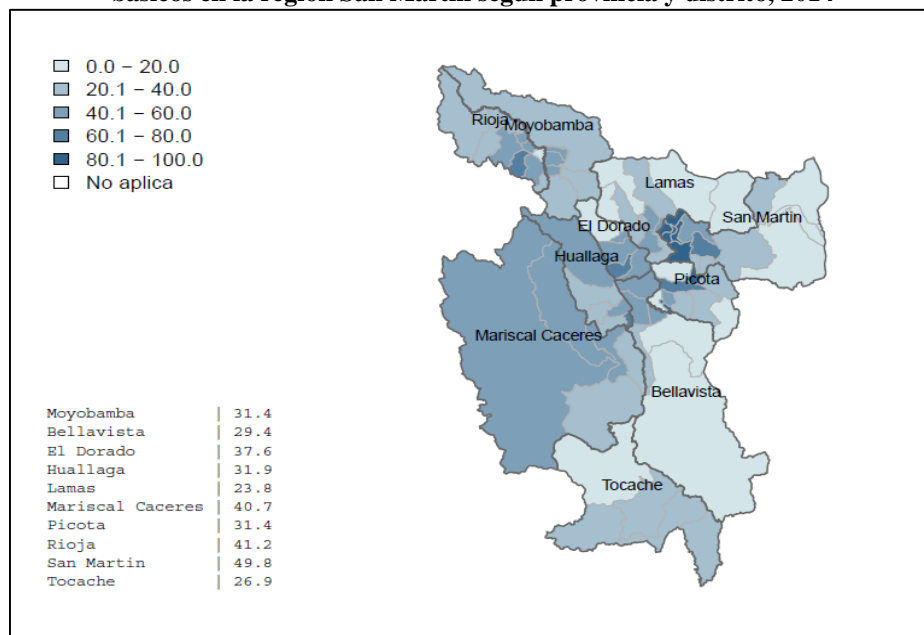
Estos resultados tan diversos parecen revelar que no es suficiente con revisar la evolución y montos de financiamiento educativo para evaluar su efectividad; es necesario también contextualizarlo con otros factores relacionados a educación, lo que intentaremos realizar en las siguientes secciones del documento.

3.1.2. ¿Qué hay de la infraestructura?

Además de los recursos monetarios, **veamos otros factores no pedagógicos. Uno de los factores de gran importancia dentro del proceso educativo es la infraestructura física de las escuelas.**¹⁸ En relación a ello, se tiene el indicador **porcentaje de locales escolares de educación básica que disponen de los tres servicios básicos** (agua potable, alcantarillado y energía eléctrica).¹⁹ En el Gráfico 12 se observa un mapa de este indicador por provincias y distritos. **El 70.0% de las provincias de San Martín se ubican en el segundo quintil, es decir, entre el 20.0-40.0% de locales públicos de educación básica con los tres servicios.** Ninguna de las diez provincias de San Martín se ubica en el primer quintil (menor a 20.0%). El valor más alto lo tiene la ciudad de **San Martín** con 49.8% (tercer quintil), en tanto que Lamas tiene el nivel más bajo con 23.8% (segundo quintil).

El mapa no muestra a nivel distrital una tendencia clara, aunque sí resalta un nivel importante de heterogeneidad (ilustrado en todos los gradientes de colores), **existiendo quince distritos en el quintil más bajo (menos de 20.0% de locales con los tres servicios), la mayor parte de ellos en los quintiles medios y siete distritos en el quintil más alto (encima de 80.0%).**

Gráfico 12. Porcentaje de locales públicos de educación básica que cuentan con los tres servicios básicos en la región San Martín según provincia y distrito, 2014



Fuente: Censo Escolar del Ministerio de Educación²⁰. Elaboración propia.

¹⁸ Para un análisis enfocado en los países latinoamericanos de la relación entre las condiciones físicas de las escuelas y el aprendizaje de los estudiantes, ver Duarte, Cargiulo y Moreno (2011).

¹⁹ Se entiende un local público de educación básica pública a un local escolar que alberga un número igual o mayor de instituciones educativas públicas que privadas y que son de los niveles de educación básica regular, educación básica especial o educación básica alternativa. Asimismo, se considera que cuenta con los tres servicios básicos cuando cumplen con las siguientes tres condiciones a la vez: (i) abastecimiento de agua en el local escolar proviene de red pública; (ii) los inodoros o letrinas que tiene el local están conectadas a red pública de desagüe o pozo que recibe tratamiento con cal, ceniza u otros desintegrantes de residuos o pozo que no recibe tratamiento alguno para desintegrar residuos y (iii) el alumbrado eléctrico que tiene el local escolar proviene de red pública o generador - motor del municipio o generador - motor del local escolar.

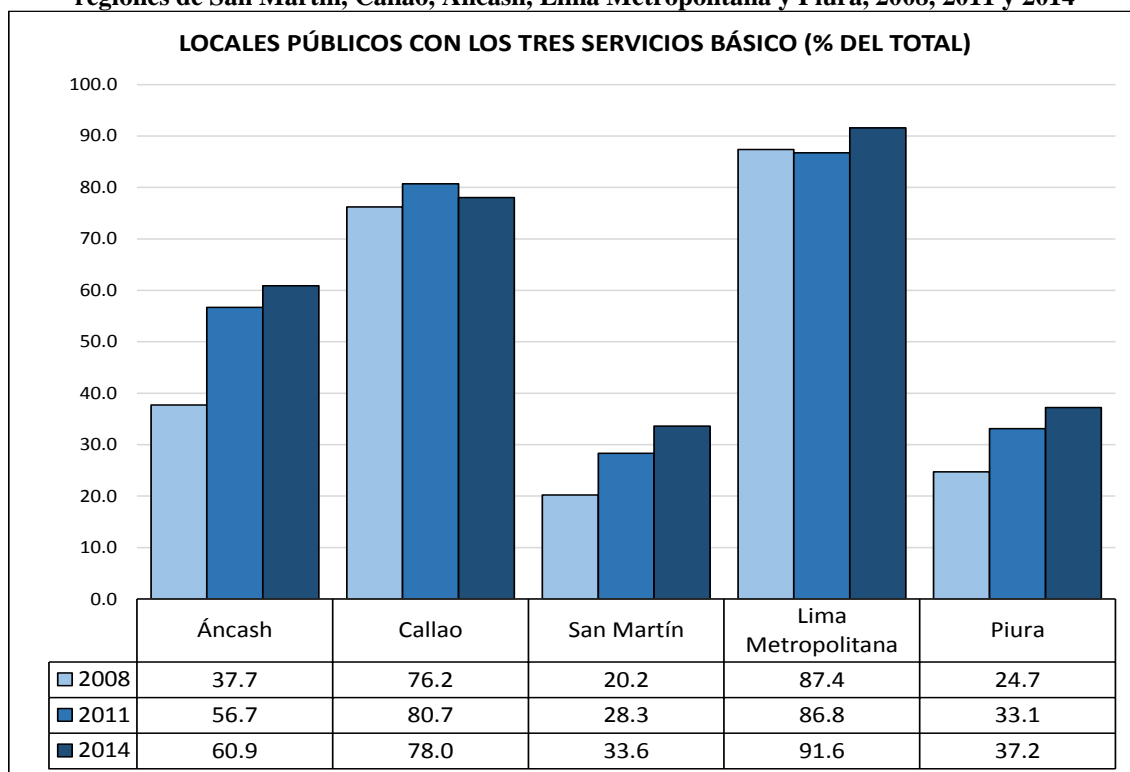
²⁰ La categoría "No aplica" es porque no hay datos recogidos en el área. Los datos en el cuadro de cada mapa son los valores provinciales del indicador representado en él, mientras que el mapa ilustra sus valores distritales.

Comparando el valor nacional con el regional, en 2014 el 41.5% de locales de todo el país cuenta con los tres servicios básicos, frente a un 33.6% en San Martín²¹. Se tiene, entonces, que más del 65.0% de locales de educación básica en San Martín no cuenta con los tres servicios básicos, aunque es posible encontrar valores muy distintos entre provincias y distritos.

No obstante, cuando comparamos el porcentaje del gasto público educativo destinado a capital (especialmente en infraestructura) se observa que mientras el país, pasa de 7.7% en 2007 a 24.7% en 2013, en la región San Martín el mismo indicador pasa de 6.3% en 2007 a 26.8% en 2013,²² es decir, el gasto en inversión ha aumentado más en la región, en términos de la composición porcentual del gasto público educativo.

Asimismo, comparando San Martín con otras cuatro regiones agrupadas por el IDH de acuerdo al criterio ya señalado líneas arriba, resalta cierta desventaja en este rubro para la región estudiada, pues si bien el indicador se ha incrementado entre el 2008 y 2014, continúa siendo el más bajo al compararlo con sus regiones pares, en los tres años evaluados, presentando la mayor brecha con Lima Metropolitana, siendo ésta de 67.2 puntos porcentuales en 2008 y en 2014, es decir luego de seis años, disminuyó sólo a 58.0 puntos porcentuales (gráfico 13).

Gráfico 13. Porcentaje de locales de educación básica que cuentan con tres servicios básicos en las regiones de San Martín, Callao, Áncash, Lima Metropolitana y Piura, 2008, 2011 y 2014



Fuente: Censo Escolar del Ministerio de Educación. Elaboración propia.

¿Y qué sucede con las TIC aplicadas a la educación?

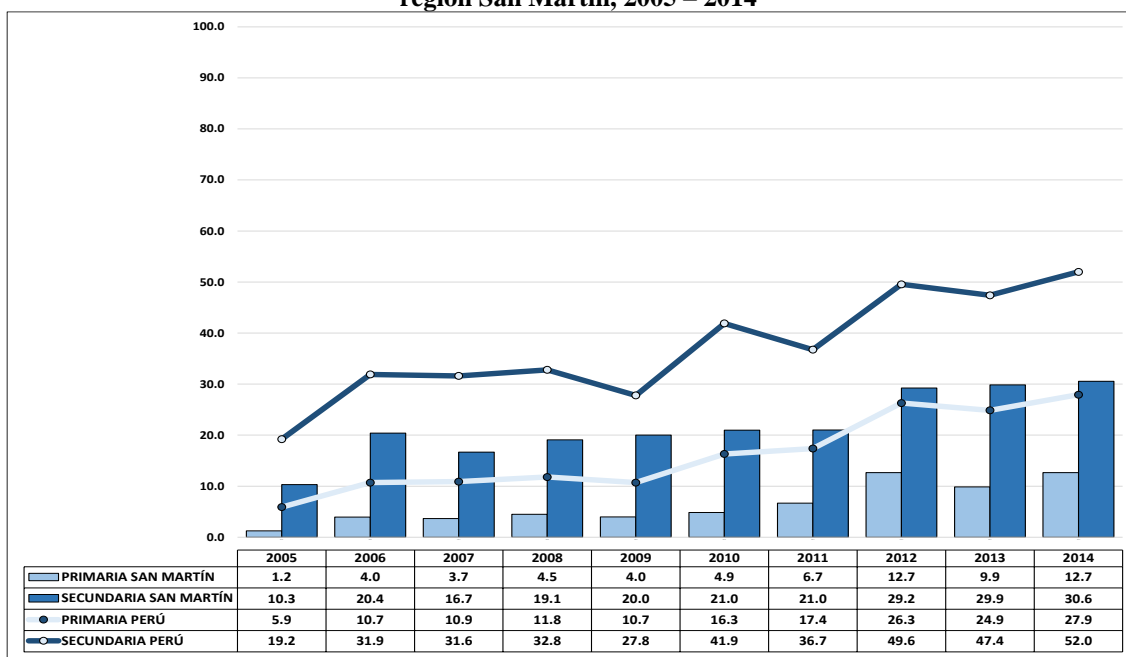
Investigaciones recientes han enfocado su atención en el uso de las tecnologías de información y comunicación (TIC) en tanto apoyo al proceso de enseñanza – aprendizaje.²³ En relación con ello, el gráfico 14 presenta el indicador de porcentaje de escuelas con acceso a Internet, donde se aprecia que, tanto a nivel nacional como de la región San Martín, se registra un crecimiento sostenido en los últimos diez años, tanto en primaria como secundaria, donde San Martín pasó de tener, en 2005, solo el 1.2% de escuelas de primaria con Internet, a 12.7% en 2014, aunque este valor es inferior al nacional (27.9%). Para el caso de secundaria, el mismo indicador en San Martín pasó de 10.3% en 2005 a 30.6% en 2014, frente a un 52.0% para todo el país el mismo año.

²¹ ESCALE. Censo Escolar del Ministerio de Educación-Unidad de Estadística Educativa.

²² MINEDU, 2015C

²³ Para un análisis sobre la influencia de las TIC en la educación peruana, ver Balarín, 2013.

Gráfico 14. Porcentaje de escuelas de primaria y secundaria con acceso a Internet en el Perú y la región San Martín, 2005 – 2014

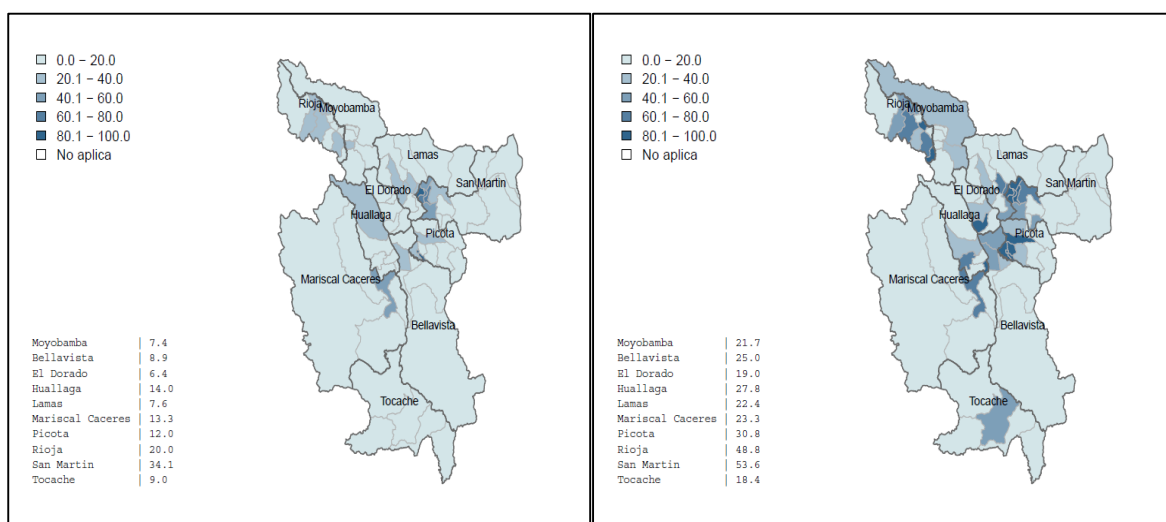


Fuente: Censo Escolar y registros de la Dirección de Tecnologías Educativas del Ministerio de Educación. Elaboración propia.

Cuando se revisa **la presencia del Internet en primaria por provincia y distrito** (gráfico 15) se tiene una situación variada, donde la provincia de El Dorado presenta el valor más bajo con 6.4% (primer quintil), en tanto que San Martín destaca en la región con 34.1% (segundo quintil). A nivel distrital, más del 70% de los distritos se encuentra en el quintil más bajo (hasta 20.0%), y sólo 2 distritos en el quintil más alto (mayor a 80.0%).

Para el caso de **secundaria, el 60.0% de las provincias se ubican en el segundo quintil (20.1% - 40.0%)**, donde destaca San Martín con 53.6%. Distritalmente, la situación es muy heterogénea, donde más del 50% de los distritos se encuentra en el quintil más bajo (hasta 20.0%), en tanto 12 distritos de las provincias de San Martín, Rioja, Picota, Huallaga y El Dorado se ubican en el quintil superior²⁴.

Gráfico 15. Porcentaje de escuelas de primaria y secundaria que cuentan con acceso a Internet en la región San Martín según provincia y distrito, 2014

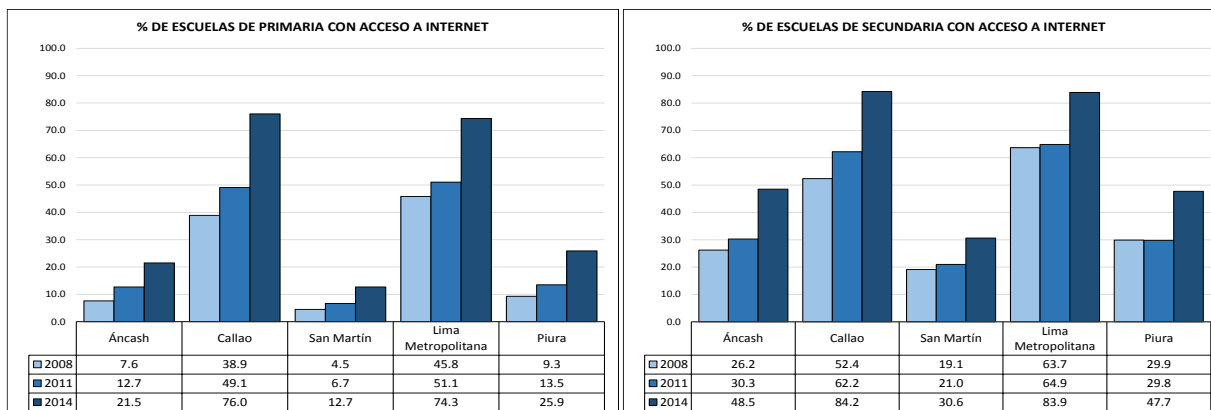


Fuente: Censo Escolar y registros de la Dirección de Tecnologías Educativas del Ministerio de Educación. Elaboración propia.

²⁴ MINEDU, 2015C+

En la comparación con otras regiones (gráfico 16) se observa, además del crecimiento del indicador de Internet en todas ellas, que **el indicador de San Martín, tanto en primaria como secundaria es menor respecto del resto de regiones para los tres años evaluados 2008, 2011 y 2014**. Por tanto, si bien San Martín ha mejorado notablemente en el uso de las TIC educativas, aún requiere realizar esfuerzos adicionales para equipararse a sus regiones pares, y en particular a la capital del país y al Callao.

Gráfico 16. Porcentaje de escuelas de primaria y secundaria con acceso a Internet en las regiones San Martín, Callao, Áncash, Lima Metropolitana y Piura, 2005 – 2014



Fuente: Censo Escolar y registros de la Dirección de Tecnologías Educativas del Ministerio de Educación. Elaboración propia.

Los indicadores de insumos para la región muestran mejoras a nivel de gasto, infraestructura y uso de TIC; no obstante, dicho desempeño no supera al nacional ni a algunas regiones similares. Esto supondría que, posiblemente, se necesite introducir estrategias diferenciadas para mejorar la calidad del gasto público educativo.

3.2. Segundo momento: proceso (condiciones educativas)

3.2.1. ¿Qué tal está el acceso a la educación?

Una forma de medir el acceso y cobertura a la educación es a través de la tasa neta de asistencia,²⁵ que se presenta en el gráfico 17 para los niveles de educación inicial, primaria y secundaria para el período 2004 – 2013. Lo primero que salta a la vista es que **la tasa de asistencia de San Martín para educación inicial y secundaria es inferior al promedio nacional** en todos los años considerados; sin embargo, a partir del 2008, estas diferencias **no son estadísticamente significativas**²⁶, por lo que debe tomarse cautelosamente.

Se puede afirmar que el acceso a primaria en San Martín, medido por la tasa neta de asistencia, se mantiene relativamente estable con tasas que fluctúan alrededor del 93.0%, mientras que el **acceso a educación inicial y secundaria presenta un crecimiento sostenido a lo largo del período analizado**, consistente con el incremento de matrícula que ya vimos en la sección anterior de este documento, subiendo para el caso de inicial 11 puntos porcentuales durante el decenio estudiado, **al pasar de 58.6% en 2004 a 70.1% en 2013**, y para secundaria 21 puntos porcentuales, **de 56.0% a 77.3%**, en los mismos años evaluados.

Complementando los resultados anteriores, cuando se examina la tasa de cobertura total²⁷ de San Martín para el grupo de edad de 17-21 años, se encuentra que es 45.6%, inferior al promedio nacional (57.6%). Cabe mencionar que, para 2013, **en casi todos los grupos de edad, las medidas de acceso de la región son inferiores al promedio nacional, excepto para el rango de 6-11 años**, que es similar. Asimismo, la cobertura neta para el rango de edad 0-2 es de 4.2%, menor que el promedio nacional de 4.9% en 2014.

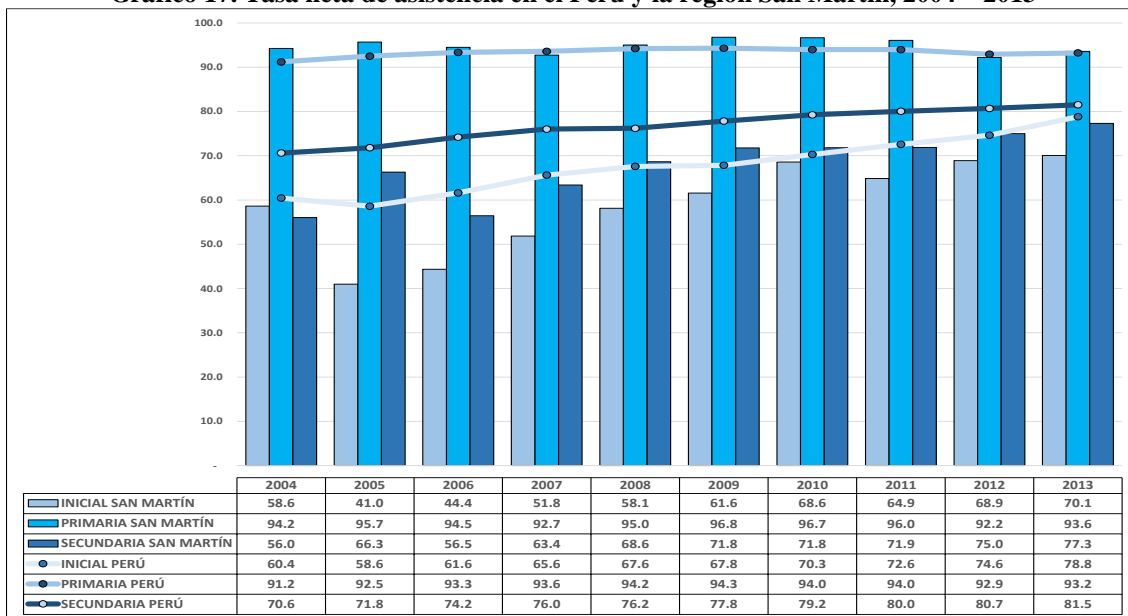
²⁵ La tasa neta de asistencia se define como el número de personas que asisten a educación inicial, primaria o secundaria que se encuentran en el grupo de edades que teóricamente corresponde al nivel de enseñanza, expresado como porcentaje de la población total del mismo rango de edad. Existen otros indicadores que miden el acceso a la educación, pero se ha escogido éste debido a que considera en su numerador el número de alumnos que efectivamente asisten a clases, además de encontrarse matriculados.

²⁶ Como este indicador tiene como fuente una encuesta (ENAHU), es solo una aproximación al valor real del indicador; por consiguiente, la diferencia de dos indicadores de este tipo solo es estadísticamente significativa si no se cruzan los intervalos de confianza de ambos indicadores, donde los límites inferior y superior de cada uno se obtienen restando y sumando al valor del indicador a su error muestral, respectivamente.

²⁷ La tasa de cobertura total se define como el porcentaje de la población de una cierta edad o grupo de edades matriculada en el sistema educativo, sin distinción de grado, ciclo, nivel o modalidad, respecto de la población de igual rango de edad.

No se presenta la comparación de San Martín con regiones similares en IDH porque las diferencias de los indicadores son estadísticamente no significativas para todos los niveles educativos en casi todos los años evaluados, a excepción de Lima Metropolitana. En este sentido, se desprende que sus niveles de acceso tienden a ser similares entre las regiones comparadas.

Gráfico 17. Tasa neta de asistencia en el Perú y la región San Martín, 2004 – 2013

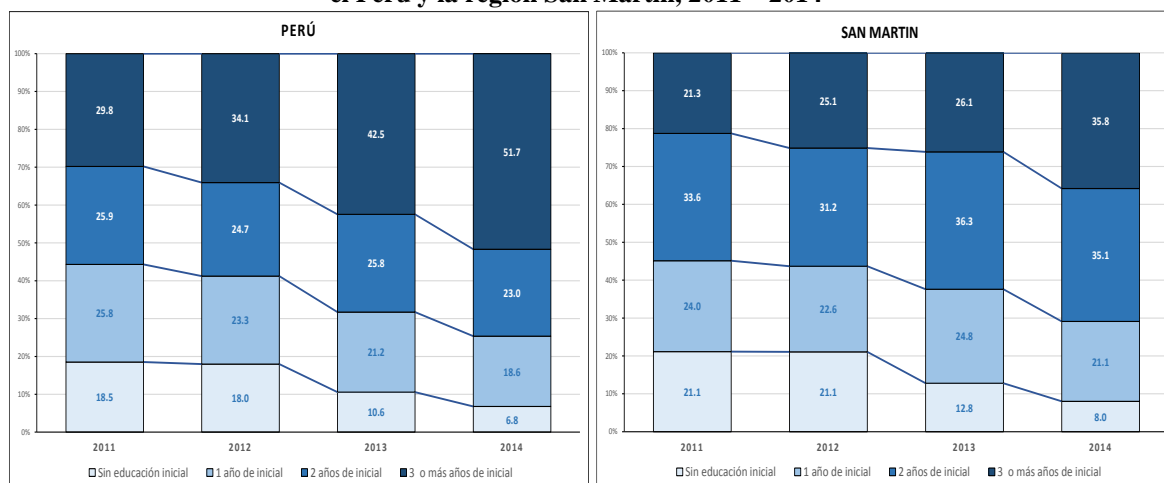


Fuente: Encuesta Nacional de Hogares (ENAH) del Instituto Nacional de Estadística e Informática (INEI). Elaboración propia.

¿Y qué podemos decir de la transición de inicial a primaria?

Diversos estudios dan cuenta de los impactos positivos de acceder a educación inicial para el desempeño del alumno en logros de aprendizaje y evaluaciones escolares en niveles posteriores, así como para el desarrollo emocional, reflejado en el comportamiento familiar y social futuro de los niños y niñas.²⁸ Por dicha razón, un buen indicador es el porcentaje de ingresantes a educación primaria según los años previos de educación inicial cursados (Gráfico 18). Al comparar Perú con San Martín, se aprecia que ambos tienen una distribución porcentual parecida, empero, por ejemplo, el porcentaje de ingresantes a primaria con al menos 1 año de inicial es mayor para la región los años 2013-2014.

Gráfico 18. Distribución porcentual de los ingresantes a primaria por años de educación inicial en el Perú y la región San Martín, 2011 – 2014

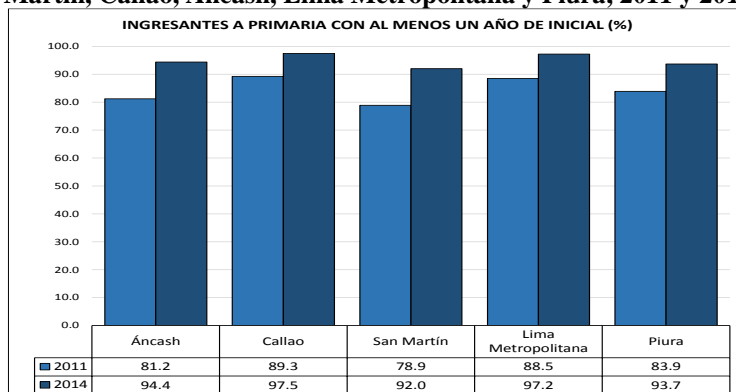


Fuente: Censo Escolar del Ministerio de Educación. Elaboración propia.

²⁸ Para un buen resumen sobre la literatura acerca de los beneficios y costos en educación inicial, ver Temple y Reynolds (2007).

En el gráfico 19 se aprecia el indicador de ingresantes a educación primaria que cuentan por lo menos con un año de educación inicial para San Martín y sus regiones pares en IDH. **Si bien cada una de ellas ha crecido en dicho período entre 8.2 y 13.2 puntos porcentuales**, San Martín presenta aún el valor más bajo al compararla con las otras regiones.

Gráfico 19. Ingresantes a primaria con al menos un año de educación inicial en la región San Martín, Callao, Áncash, Lima Metropolitana y Piura, 2011 y 2014

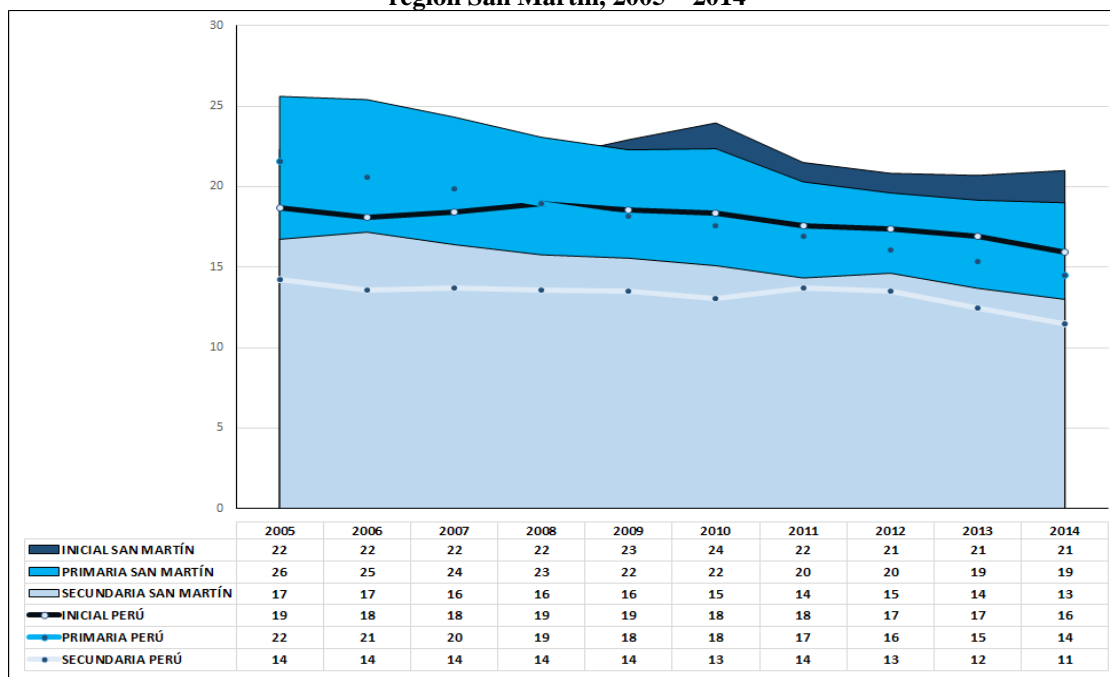


Fuente: Censo Escolar del Ministerio de Educación. Elaboración propia.

3.2.2. ¿Cuántos alumnos tiene cada docente, en promedio?

El promedio de alumnos por docente puede verse como una aproximación al rendimiento de la actividad del docente dentro del aula, pues mientras más alumnado tenga un maestro a su cargo, le será más complicado realizar su labor pedagógica.²⁹ Así, cuando se revisa la tendencia del indicador durante el período 2005-2014, **el número de alumnos por docente en San Martín es mayor al valor nacional en todos los niveles de la Educación Básica Regular**, en todos los años evaluados. Destaca también una tendencia a la baja para el citado indicador en la región, en particular para educación primaria, acorde con la tendencia del país (gráfico 20).

Gráfico 20. Número de alumnos por docente en educación inicial, primaria y secundaria en la región San Martín, 2005 – 2014



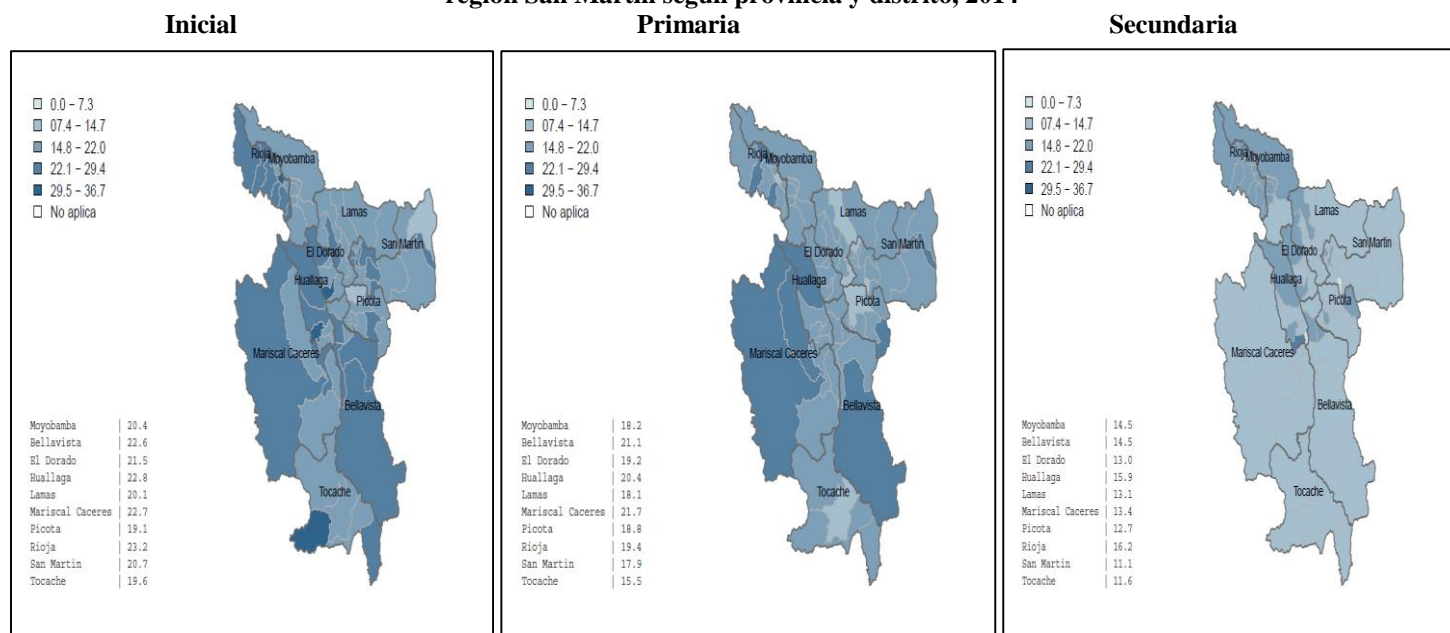
Fuente: Censo Escolar del Ministerio de Educación. Elaboración propia.

²⁹ Este hecho guarda alguna relación con la ley de la teoría económica conocida como **ley de rendimientos decrecientes** que, según Mankiw (2002: 506), se define como la **propiedad según la cual el beneficio generado por una unidad adicional de un factor disminuye conforme aumenta la cantidad de este factor**.

En esta tendencia a decrecer del promedio de **alumnos por docentes puede estar influyendo la ligera disminución de la población en edad escolar** (ya vista en la primera parte del documento), con su consiguiente resta de la matrícula, **así como la mayor disponibilidad de docentes**, producto tanto del crecimiento de la oferta pedagógica privada como de las políticas educativas de incremento de acceso a educación inicial y secundaria.

Los valores del indicador por provincia y distrito de la región **presentan una realidad más heterogénea (gráfico 21)**. Para el caso de la **educación inicial**, seis de las diez provincias se encuentran en el tercer quintil del indicador (14.8-22.0), salvo cuatro provincias (Bellavista, Huallaga, Mariscal Cáceres, Rioja) que se ubican en el cuarto quintil (22.1-29.4). **En el caso de primaria todas las provincias se sitúan en el tercer quintil, en tanto en secundaria predomina el segundo quintil (07.4-14.7)**, salvo dos provincias (Huallaga y Rioja) que se ubican en el tercer quintil. Una mirada distrital presenta una realidad más compleja, donde se puede encontrar distritos distribuidos en los diferentes quintiles, lo que se aprecia en la diversidad de tonos en los mapas. **En las zonas donde se aprecia valores altos del indicador es, probablemente, por la existencia en estas locaciones de una mayor población en edad escolar**, es decir, esta mayor demanda (que como ya se analizó en la primera parte del documento, parece estar siendo más atendida por una oferta educativa privada) puede estar desequilibrando la relación entre alumnos y docentes, lo cual podría afectar el rendimiento estudiantil al haber una mayor carga docente. Este indicador debe ser visto, entonces, como una alerta inicial que requiere de una evaluación más exhaustiva de lo que está pasando dentro de las aulas de la región.

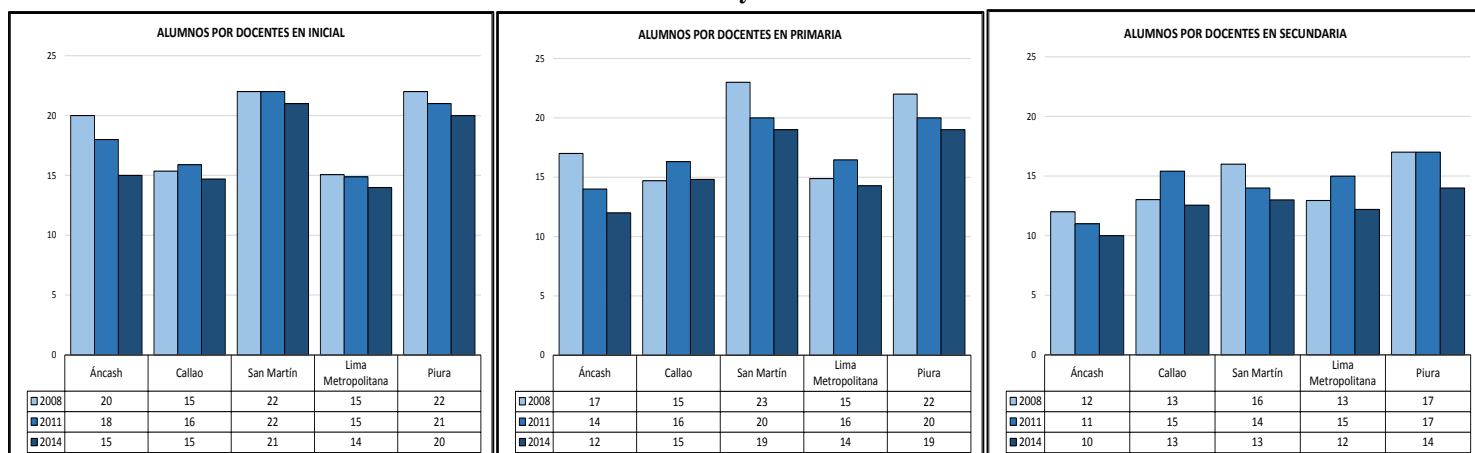
Gráfico 21. Número de alumnos por docente en educación inicial, primaria y secundaria en la región San Martín según provincia y distrito, 2014



Fuente: Censo Escolar del Ministerio de Educación. Elaboración propia.

En el gráfico 22 se presenta la comparación de San Martín con sus regiones pares en IDH. **En educación inicial, San Martín tiene mayor número de alumnos por docente que el resto de regiones en todos los años evaluados, a excepción de Piura en 2008.** En el caso de **primaria, las brechas han disminuido, aunque el indicador San Martín todavía es mayor que el resto de regiones**, al igual que Piura. En el caso de **secundaria, las regiones exhiben valores similares**, aunque San Martín se sitúa con valores similares a Callao, pero menor que Piura.

Gráfico 22. Número de alumnos por docente en educación inicial, primaria y secundaria en la región San Martín, Callao, Áncash, Lima Metropolitana y Piura, según provincia y distrito, 2008, 2011 y 2014



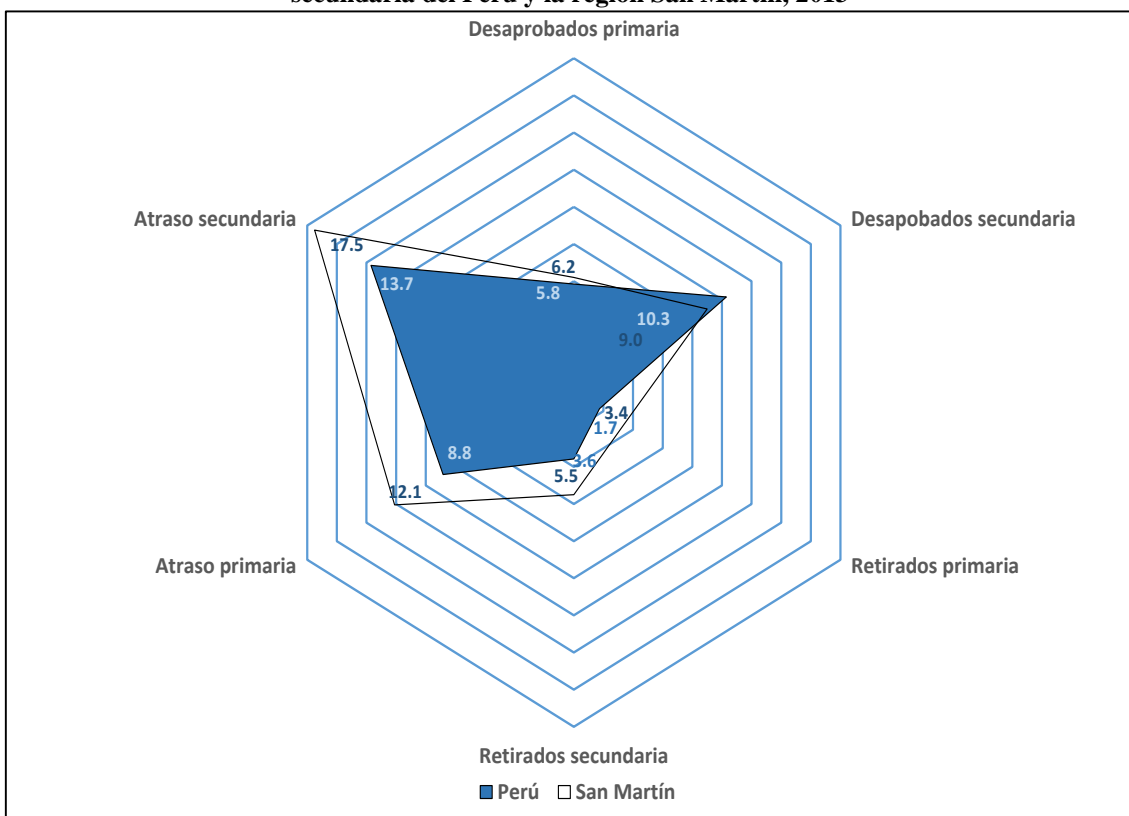
Fuente: Censo Escolar del Ministerio de Educación. Elaboración propia.

3.3. Tercer momento: resultados

3.3.1. ¿Cómo van los resultados intermedios?

Veamos ahora algunos resultados intermedios como son el porcentaje de desaprobados y retirados, así como el indicador de atraso escolar. El gráfico 23 enfatiza el hecho que San Martín **presenta mayores tasas de atraso con respecto a todo el país**; así, por ejemplo, mientras que el atraso en secundaria nacional es de 13.7%, en San Martín el valor de este mismo indicador es de 17.5%. En la misma línea, **los indicadores de retiro en la región son mayores a los valores nacionales para ambos niveles**. La tasa de desaprobados en primaria es mayor en la región respecto del país, en tanto que en secundaria, el valor nacional es 10.3% versus 9.0% para San Martín.

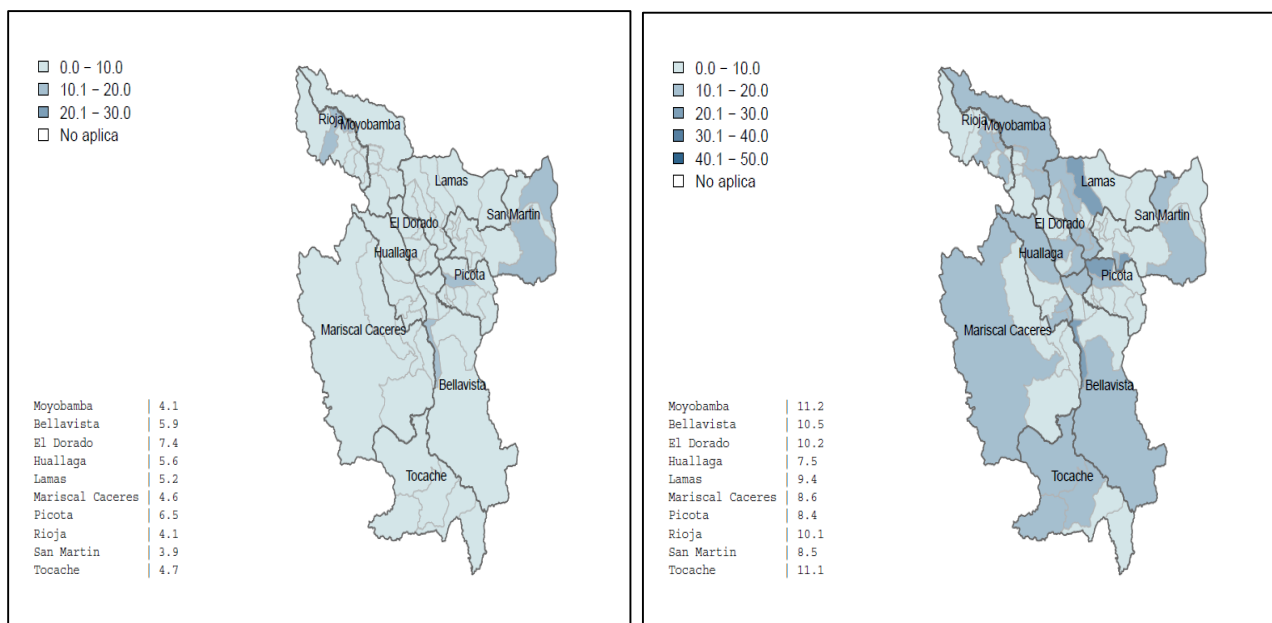
Gráfico 23. Porcentaje de desaprobados, retirados y atraso escolar en educación primaria y secundaria del Perú y la región San Martín, 2013



Fuente: Censo Escolar del Ministerio de Educación. Elaboración propia

Asimismo, con un corte provincial (gráfico 24), el **porcentaje de desaprobados en primaria fluctúa desde 3.9% para San Martín hasta 7.4% en El Dorado**; el mismo indicador a nivel distrital se mantiene en el quintil más bajo (menos de 10.0% de desaprobados), a excepción de cinco distritos³⁰. Por el lado de secundaria, la provincia con menor porcentaje de desaprobados es Huallaga (7.5%) y la que tiene el mayor valor es Moyobamba (11.2%). Desde la perspectiva distrital, la mayoría de distritos se encuentran en el quintil más bajo, en tanto que el valor más alto del indicador se ubica en el rango 20.1–30.0, correspondiente a los distritos de Huallaga, San Roque de Cumbaza, Buenos Aires y Sauce³¹. Por lo demás, el indicador de desaprobación en primaria es menor que en secundaria.

Gráfico 24. Porcentaje de desaprobados en primaria y secundaria (% de matrícula) en la región San Martín según provincia y distrito, 2013



Fuente: Censo Escolar del Ministerio de Educación. Elaboración propia.

Respecto del **atraso escolar**,³² en el gráfico 25 se encuentra que, a nivel provincial, para el caso de **primaria, todas sus provincias se ubican en el quintil más bajo (menor a 20.0%)**. Distritalmente también se aprecia dicho comportamiento, pues la mayoría de los distritos no supera el 20.0% de atraso, aunque existen siete distritos ubicados en el segundo quintil (20.1-40.0)³³. Los valores para **secundaria se encuentran entre el primer y segundo quintil**, siendo el más alto, la provincia de El Dorado con un valor de 26.7%. En el plano distrital, **más del 60.0%**³⁴ de los distritos pertenecen al **quintil más bajos (hasta 20% de atraso)**, y sólo San Roque de Cumbaza (Lamas) se sitúa en el tercer quintil (40.1-60.0).

³⁰ MINEDU, 2015C

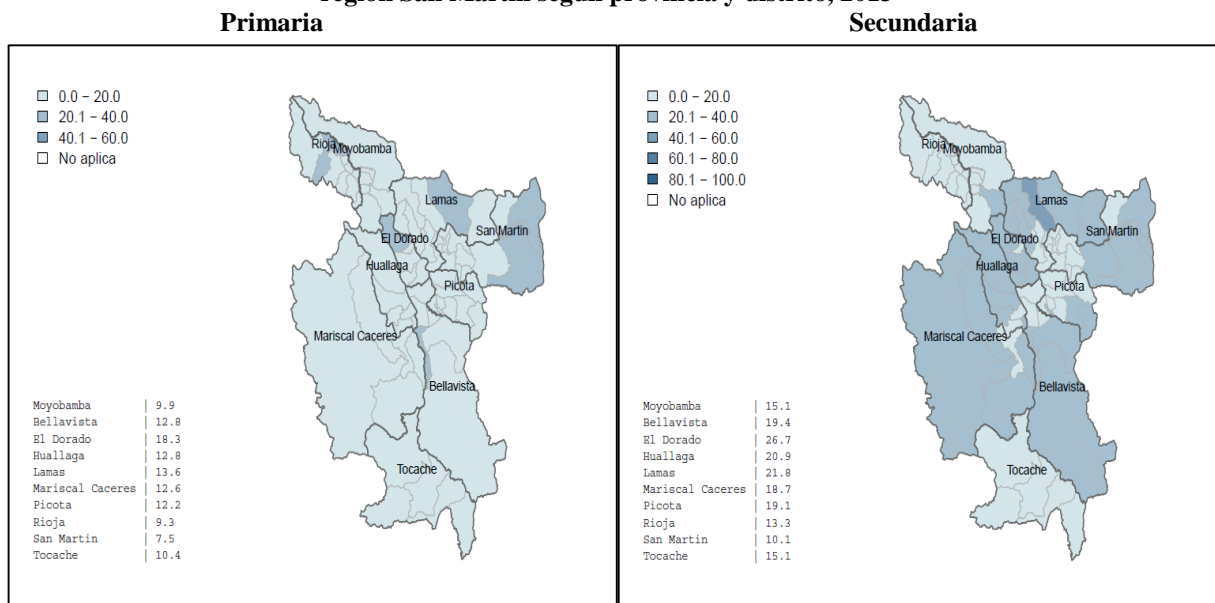
³¹ MINEDU, 2015C

³² El atraso es definido como el porcentaje de matriculados en Primaria o Secundaria con edad mayor en dos o más años a la edad establecida para el grado en curso.

³³ MINEDU, 2015C

³⁴ MINEDU, 2015C

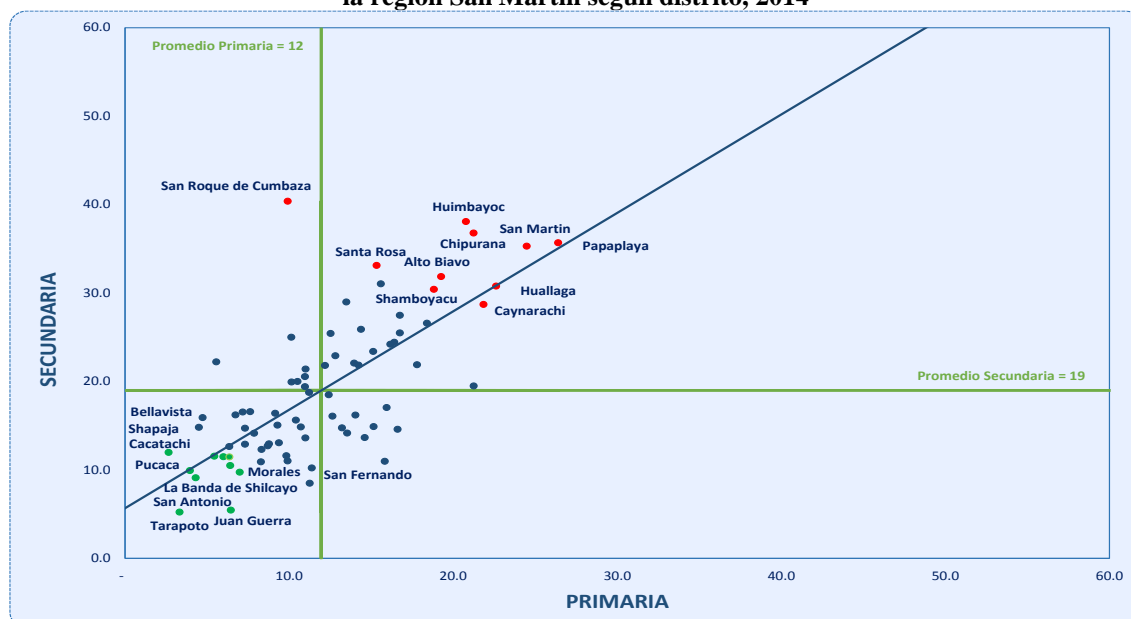
Gráfico 25. Alumnos con atraso escolar en educación primaria y secundaria (% de matrícula) en la región San Martín según provincia y distrito, 2013



Fuente: Encuesta Nacional de Hogares (ENAH) del Instituto Nacional de Estadística e Informática (INEI). Elaboración propia.

El gráfico 26 ilustra la dispersión del indicador de atraso escolar de primaria y secundaria en 2014. Puesto que la línea de tendencia tiene pendiente positiva, **ambas variables guardan relación directa, en donde en una escala de 0 a 1, la asociación es de 0.52**. Los distritos están separados por líneas verdes que representan los promedios de atraso en primaria y secundaria, 12.0 y 19.0 respectivamente. **De los 77 distritos evaluados, 34, ubicados en el cuadrante inferior izquierdo, tienen atraso en ambos indicadores por debajo del promedio regional, y por ello están relativamente mejor que los demás; 8 tienen primaria menor al promedio y secundaria mayor; 10 con primaria mayor y secundaria menor; y 25 con ambos mayores al promedio. Los 10 distritos con mayores niveles de atraso en ambos niveles (identificados con puntos rojos) son Papaplaya, Humbayoc, Chipurana (provincia de San Martín), San Martín, Santa Rosa (provincia de El Dorado), Alto Biavo, Huallaga (provincia de Bellavista), Caynarachi (provincia de Lamas), Huicungo (provincia de Mariscal Cáceres) y Shamboyaco (provincia de Picota).** ¿Qué puede estar pasando en estos distritos y otros con similar presencia de atraso escolar? Indagar al respecto e intervenir es prioritario a fin de revertir la situación.

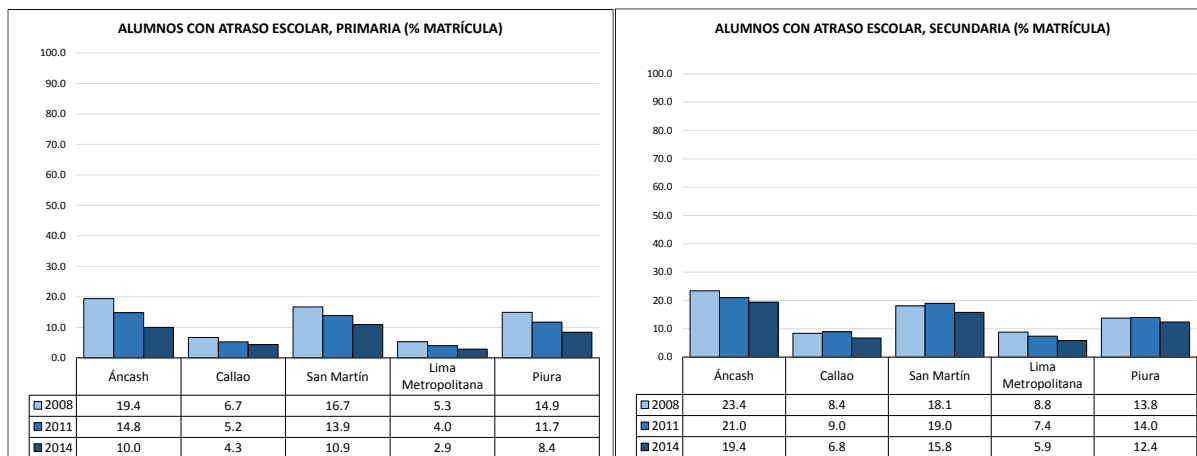
Gráfico 26. Alumnos con atraso escolar en educación primaria y secundaria (% de la matrícula) en la región San Martín según distrito, 2014



Fuente: Censo Escolar del Ministerio de Educación. Elaboración propia.

El indicador de atraso escolar de primaria en San Martín muestra el valor más alto al compararlo con sus regiones pares en IDH, en 2014. El mismo indicador para secundaria muestra un mayor nivel al compararlo con sus regiones pares en IDH, a excepción de Ancash. La mayor brecha es con Lima Metropolitana y Callao. No obstante dichas brechas, las cinco regiones cotejadas han venido disminuyendo sus niveles de atraso en ambos niveles (gráfico 27).

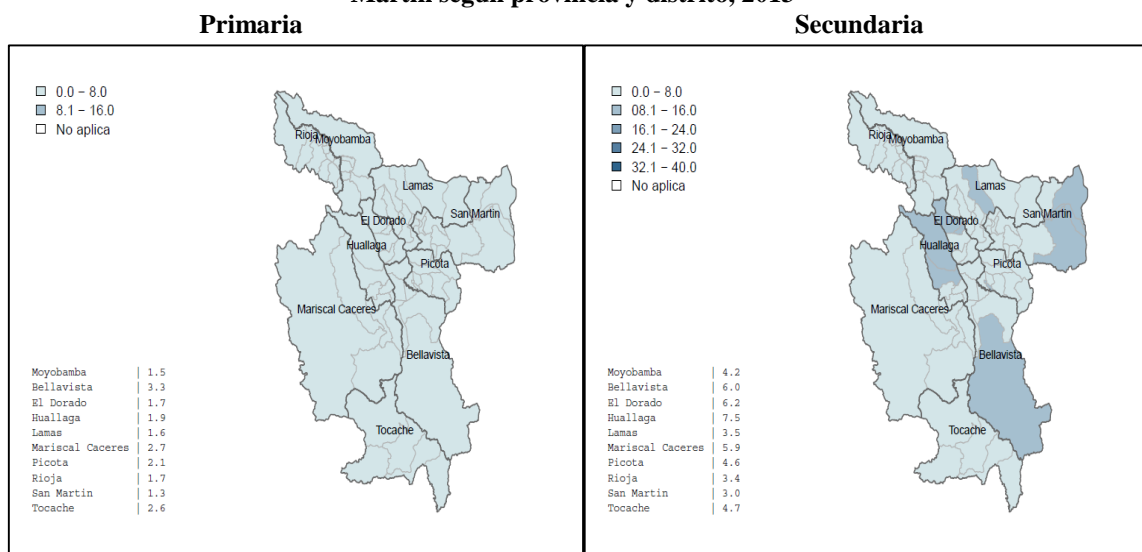
Gráfico 27. Alumnos con atraso escolar en educación primaria y secundaria (% de matrícula) en las regiones San Martín, Callao, Ancash, Lima Metropolitana y Piura, 2008, 2011 y 2014



Fuente: Censo Escolar del Ministerio de Educación. Elaboración propia.

En el gráfico 28 se aprecia el porcentaje de retirados de primaria y secundaria a nivel provincial y distrital. En general, la tasa de retiro en secundaria es mayor que en primaria en todas las provincias. El porcentaje de retirados a nivel provincial en primaria fluctúa desde 1.3% para San Martín hasta 3.3% en Bellavista; y a nivel distrital, el mismo indicador se mantiene en el nivel más bajo (menos de 8.0% de retirados) en toda la región. Por el lado de secundaria, la provincia con menor porcentaje de retirados es San Martín (3.0%) y la que tiene el mayor valor es Huallaga (7.5%). Desde la perspectiva distrital, la mayoría de los distritos de la región se ubican en el quintil más bajo (hasta 8%), en tanto los valores más altos se encuentran en diez distritos de las provincias de San Martín, Picota, Lamas, Huallaga, El Dorado y Bellavista (en el rango entre 8.1 - 16.1)³⁵.

Gráfico 28. Porcentaje de retirados de primaria y secundaria (% de matrícula) en la región San Martín según provincia y distrito, 2013

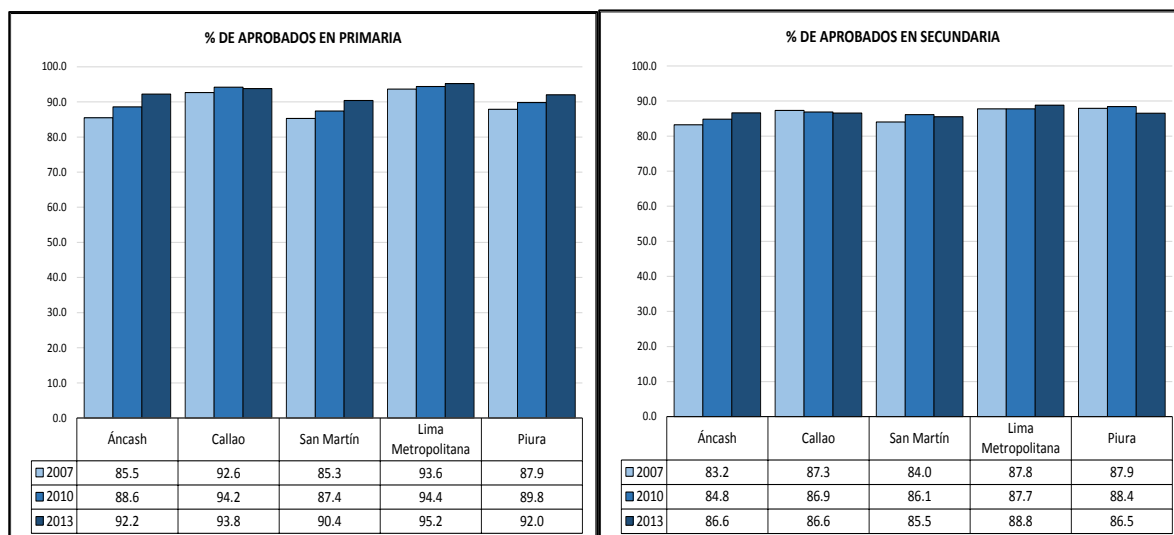


Fuente: Censo Escolar del Ministerio de Educación. Elaboración propia.

³⁵ MINEDU, 2015C

En el gráfico 29 se presenta el **porcentaje de aprobados en primaria y secundaria** de las cinco regiones similares en IDH, los valores para primaria son mejores que los de secundaria para todas las regiones. **El indicador de San Martín en primaria es el menor comparado con el resto de regiones en los tres años evaluados 2007, 2010 y 2013**, observándose la mayor diferencia con Lima Metropolitana (4.8 puntos porcentuales, en 2013). Igualmente **en secundaria, el indicador para la región es menor que el resto de sus regiones pares, en 2013**.

Gráfico 29. Porcentaje de aprobados en primaria y secundaria (% de matrícula) en las regiones San Martín, Callao, Áncash, Lima Metropolitana y Piura, 2007, 2010 y 2013



Fuente: Censo Escolar del Ministerio de Educación. Elaboración propia.

En general, se tiene, mejores resultados intermedios en primaria que en secundaria en la región, aunque aún presenta brechas significativas, particularmente con la capital del país.

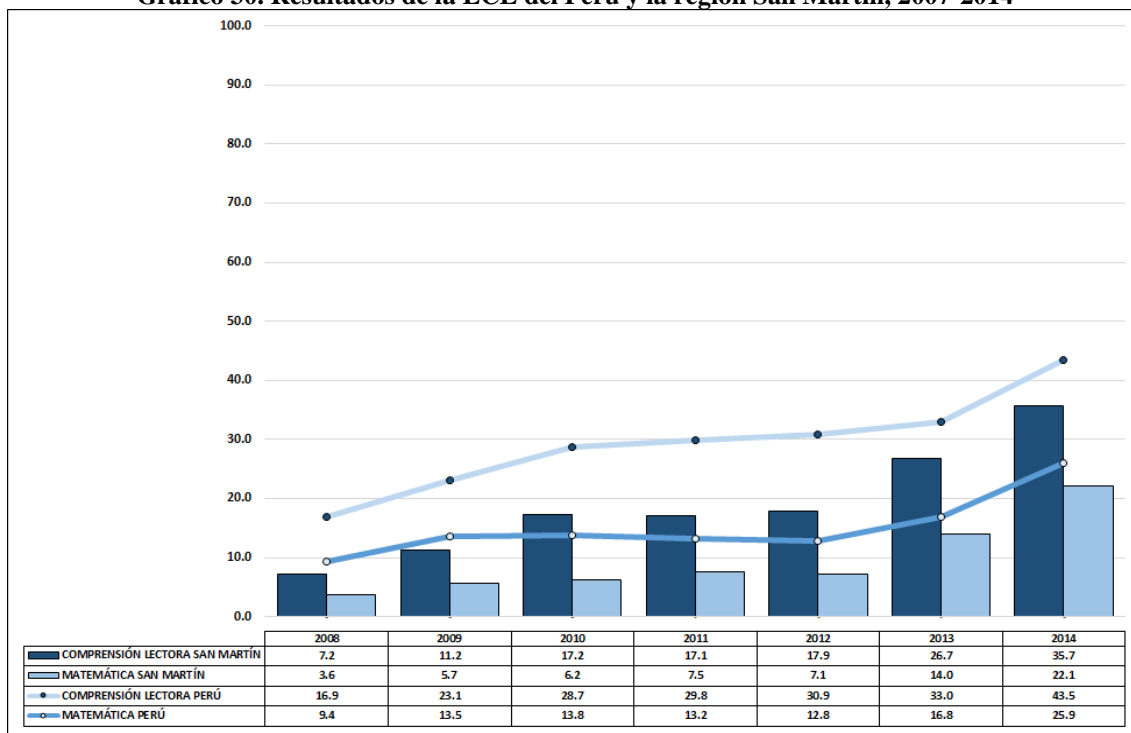
3.3.2. ¿Y los resultados finales?

El objetivo final del proceso educativo es la obtención de logros de aprendizaje esperados de acuerdo al grado y nivel educativo. **Un indicador disponible que permite comparaciones objetivas en el tiempo y entre unidades de análisis de distinta escala se puede calcular a partir de los resultados de la Evaluación Censal de Estudiantes (ECE).**³⁶

Al respecto, en 2014 San Martín alcanzó los siguientes resultados en la ECE: 35.7% de los estudiantes evaluados en 2° grado de primaria lograron llegar a los aprendizajes esperados en comprensión lectora y 22.1% lo hizo en matemática (gráfico 30), resultados inferiores al promedio nacional (43.5% en comprensión lectora y 25.9% en matemática).

³⁶ De acuerdo a MINEDU (2009: 8): “La ECE es una evaluación a nivel de sistema que realiza anualmente el Ministerio de Educación, a través de la Unidad de Medición de la Calidad Educativa, con el objetivo de obtener información sobre el rendimiento de los estudiantes de segundo grado de primaria y –en las escuelas que trabajan en el marco de la Educación Intercultural Bilingüe– de los de cuarto grado de primaria.”

Gráfico 30. Resultados de la ECE del Perú y la región San Martín, 2007-2014



Fuente: UMC – MINEDU. Elaboración propia.

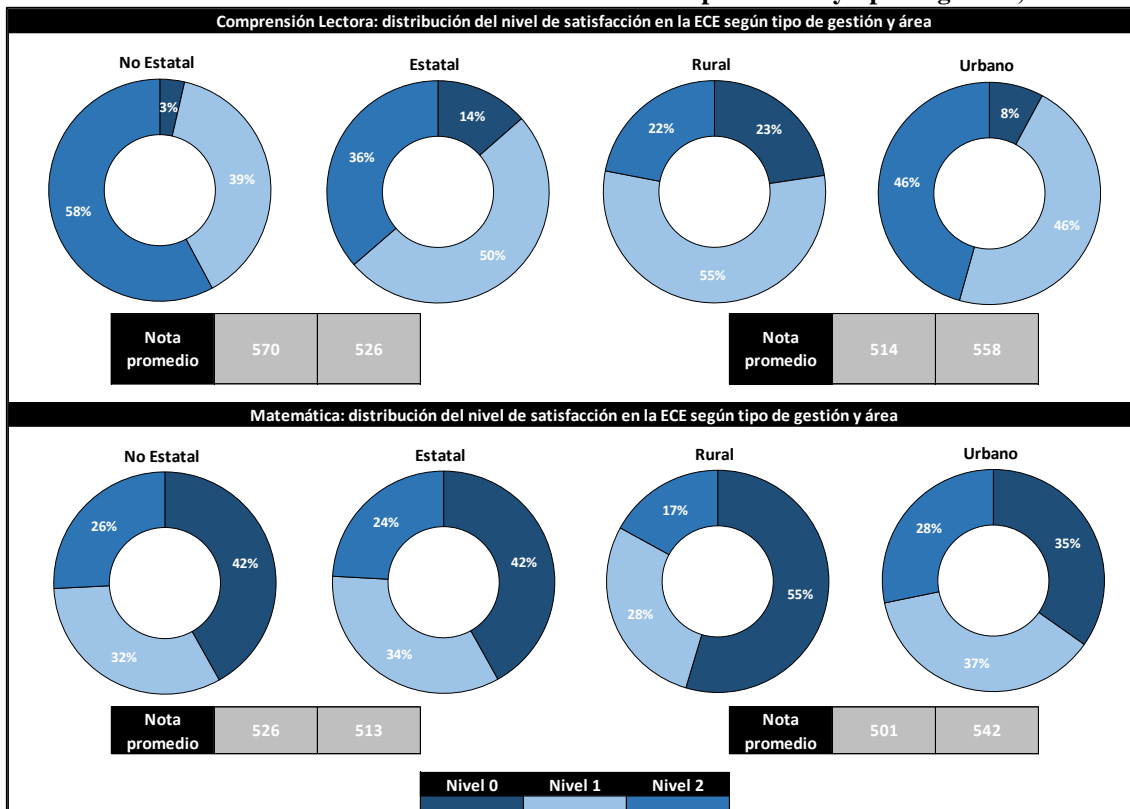
Se puede apreciar que **entre 2013 y 2014 se ha dado un crecimiento particularmente importante de ambos indicadores de comprensión lectora y matemática tanto a nivel nacional como regional, con incrementos alrededor de los nueve puntos porcentuales.** Encontrar las causas de este significativo progreso en los resultados de la ECE escapa del alcance del presente trabajo y requiere de estudios más profundos. No obstante lo dicho, **MINEDU (2015A) esboza algunas posibles razones:**

- ✓ Acrecentamiento significativo de escuelas con docentes contratados de manera oportuna.
- ✓ Aumento importante de escuelas que recibieron oportunamente textos escolares.
- ✓ Incremento de escuelas cuyos docentes recibieron oportunamente material de apoyo pedagógico.
- ✓ Ampliación de estudiantes evaluados que han asistido a educación inicial.
- ✓ Implementación de un programa de reforzamiento de estudiantes con dificultades de aprendizaje.
- ✓ Continuación del programa de acompañamiento a los docentes de zonas rurales.
- ✓ Impacto del Programa Nacional de Alimentación Escolar – Qali Warma.
- ✓ Impacto del Seguro Integral de Salud (SIS).
- ✓ Trabajo articulado entre los sectores público y privado para mejorar los logros de aprendizaje.

Dichas razones están de algún modo asociadas al mayor gasto público en educación que tiene la región, además de otros aspectos más puntuales como la mayor presencia de estudiantes de primaria con educación inicial. Sin embargo, si bien existen ciertas mejoras de los indicadores educativos de San Martín, como ya hemos tenido oportunidad de apreciar, en comparación con los valores nacionales, la región todavía presenta ciertas desventajas así como también con otras regiones pares cercanas en IDH.

En el gráfico 31 se presentan las distribuciones porcentuales de los niveles de satisfacción obtenidas en la ECE 2014 para comprensión lectora y matemática, por corte de gestión y por área geográfica. Para **comprensión lectora**, los porcentajes con nivel satisfactorio (nivel 2) entre **escuelas no estatales y estatales se muestran bastante distantes (58.0% y 36.0%, respectivamente)**; dicha brecha se ve magnificada cuando se analizan los valores entre las **áreas urbana (46.0%) y rural (22.0%)**. En lo que concierne a **matemática**, los porcentajes del nivel 2 para las **escuelas estatales y no estatales son 26.0% y 24.0%**, respectivamente; **no obstante, sí existe una diferencia amplia entre el área urbana y rural en la región, 28.0% y 17.0%**, respectivamente.

Gráfico 31. San Martín: distribución de resultados ECE por estrato y tipo de gestión, 2014



Fuente: UMC – MINEDU. Elaboración propia.

En la tabla 4 se muestra, por Unidad de Gestión Educativa Local (UGEL), el **porcentaje de alumnos que alcanzaron el nivel más alto en la ECE 2014**, siendo la UGEL Rioja la que presenta el **indicador más alto tanto para comprensión lectora (51.6%) como para matemática (39.6%)**. A nivel provincial, se aprecia cierta variabilidad en los resultados de ambos componentes de la evaluación.

Tabla 4. Alumnos que logran los aprendizajes de segundo grado de primaria en la región San Martín según UGEL, 2014

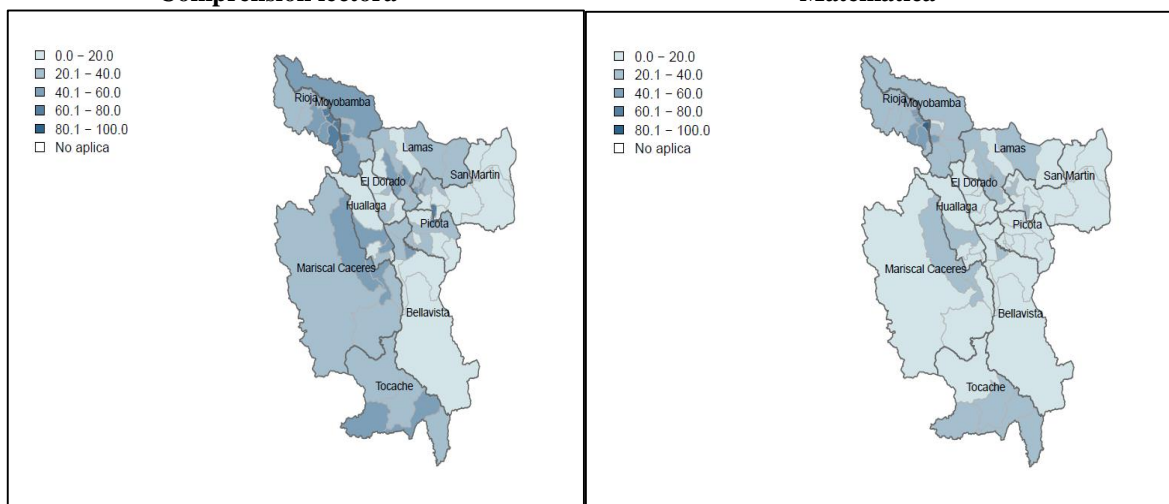
Código	UGEL	Comprensión Lectora	Matemática
PERÚ		43.5	25.9
REGIÓN SAN MARTÍN		35.7	22.1
220002	UGEL BELLAVISTA	26.7	14.8
220005	UGEL EL DORADO	15.2	11.2
220003	UGEL HUALLAGA	34.8	23.3
220004	UGEL LAMAS	36.8	26.7
220006	UGEL MARISCAL CACERES	35.7	23.3
220001	UGEL MOYOBAMBA	41.2	28.0
220007	UGEL PICOTA	22.4	8.5
220008	UGEL RIOJA	51.6	39.6
220009	UGEL SAN MARTIN	36.7	18.9
220010	UGEL TOCACHE	35.7	24.1

Fuente: Evaluación Censal de Estudiantes (ECE). Elaboración propia.

Como lo muestra el gráfico 32, a nivel distrital se observa un panorama aún más heterogéneo. Así, en **comprensión lectora más del 65.0% de los distritos se ubican en los dos quintiles más bajos (hasta 40.0%)** –lo que se puede apreciar por los colores más claros- aunque hay seis distritos de las provincias

de Rioja, San Martín y Moyobamba que **se encuentran en el cuarto quintil (60.1 – 80.0%)**³⁷. Por otra parte, **en matemática**, los resultados tienden a ser más bajos que en comprensión lectora. Más del 55.0% de los distritos están ubicados en el primer quintil, a excepción del distrito de Posic (Rioja) que presenta el valor más alto (80.1% - 100.0%)³⁸.

Gráfico 32. Alumnos que logran los aprendizajes de 2° de primaria (% de alumnos participantes en la evaluación censal) en la región San Martín según provincia y distrito, 2014
Comprensión lectora **Matemática**



Fuente: Evaluación Censal de Estudiantes del Ministerio de Educación. Elaboración propia.

El gráfico 33 muestra la dispersión que cruza los **indicadores de comprensión lectora y matemática por distrito**. Ambos indicadores presentan **una relación directa**, puesto que su línea de tendencia es positiva, **en donde, en una escala de 0 a 1, existe un grado de asociación de 0.74 entre ambas variables**.

Se ha realizado una clasificación basada en los promedios de ambos indicadores: 32.5 en comprensión lectora y 20.1 en matemática, graficados como dos líneas verdes perpendiculares. **De 77 distritos evaluados, 30 tienen porcentajes de alumnos con desempeño suficiente superiores a los dos promedios de porcentajes de alumnos con resultados satisfactorios obtenidos en la prueba. Asimismo, 8 distritos tienen valores mayores al promedio de comprensión lectora pero menor al de matemática, 2 menor en lectura y mayor a matemática. Finalmente, 37 distritos tienen ambos valores por debajo de los promedios de porcentajes de alumnos que logran aprendizajes satisfactorios de 2° de primaria.**

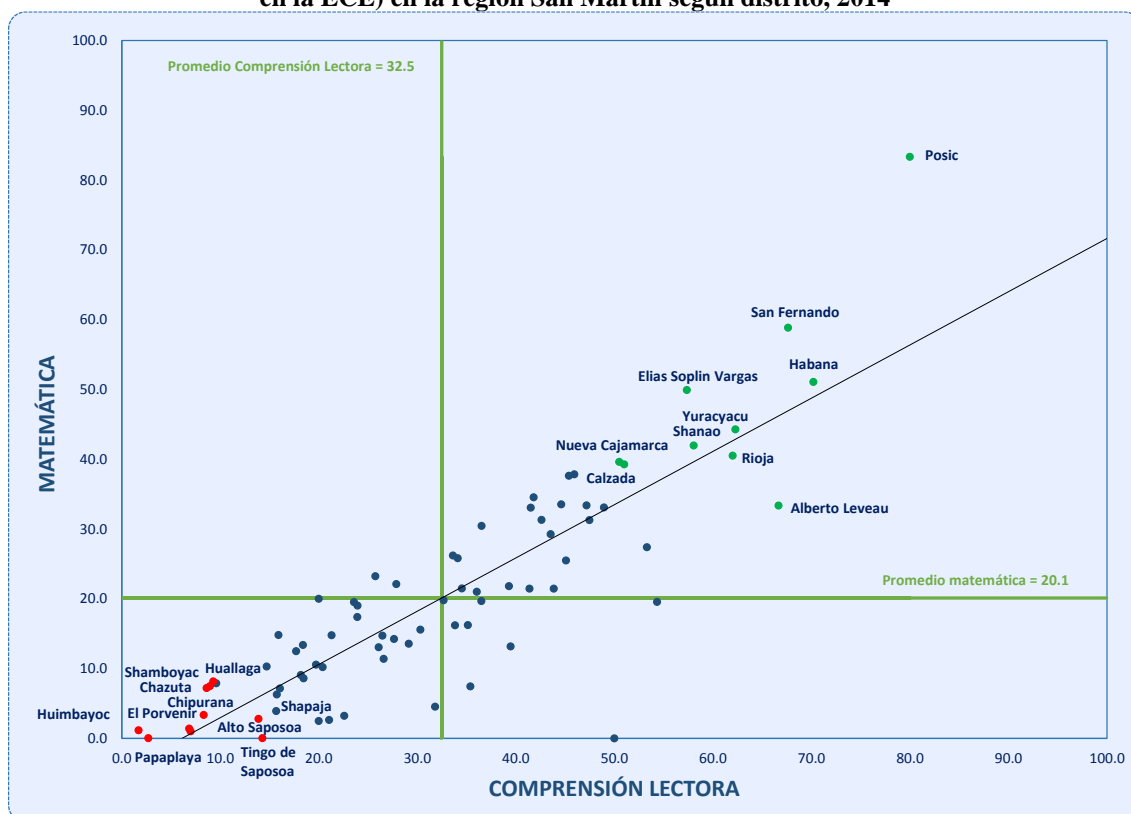
Si se promedia los dos indicadores para cada uno de los distritos y se les ordena de menor a mayor de acuerdo a dicho resultado, se obtiene los **nueve distritos con los resultados más bajos** (identificados con puntos rojos). Estos distritos **son**: Chazuta, Chipurana, El Porvenir, Humbayoc, Papaplaya y Shapaja (provincia de San Martín), Alto Saposoa, Tingo de Saposoa (provincia de Huallaga) y Shamboyacu (provincia de Picota).

Por otro lado, **los once distritos con más altos resultados** (reconocidos con puntos verdes) **son**: Calzada, Habana (provincia de Moyobamba), Shanao (provincia de Lamas), Rioja, Elías Soplín Vargas, Nueva Cajamarca, Posic, San Fernando, Yuracyacu (provincia de Rioja), Alberto Leveau (provincia de San Martín), y Shunte (provincia de Tocache). De ellos, **destaca el distrito de Posic con 80.0 en comprensión lectora y 83.3 en matemática**, el puntaje más alto en la región.

³⁷ MINEDU, 2015C

³⁸ MINEDU, 2015C

Gráfico 33. Alumnos que logran los aprendizajes de 2° de primaria (% de alumnos evaluados por en la ECE) en la región San Martín según distrito, 2014



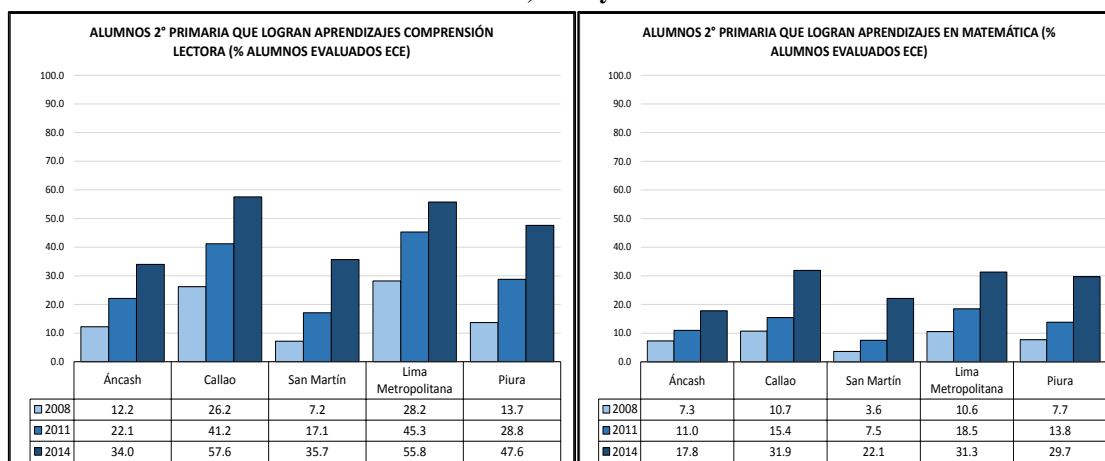
Fuente: Evaluación Censal de Estudiantes del Ministerio de Educación. Elaboración propia.

Cuando se compara los **resultados de comprensión lectora** en la ECE de San Martín con regiones similares en IDH (gráfico 34) se aprecia que **las brechas son estadísticamente significativas en los tres años evaluados, excepto con Áncash**. Puede verse que en 2014 **San Martín tiene uno de los más bajos resultados en comprensión lectora** que el resto de regiones, menos con Áncash. **La mayor brecha negativa es con Callao (-21.9 puntos porcentuales)**.

En cuanto a los **resultados en matemática de la ECE**, pese a que estos han mejorado en el período evaluado, San Martín tiene resultados más bajos que sus pares en 2014, a excepción de Áncash. **Nótese que en la mayoría de los casos las brechas negativas se han incrementado entre San Martín y las otras tres regiones, teniendo la mayor brecha con Callao que pasó de -7.1 en 2008 a -9.8 en 2014** (gráfico 34).

Este incremento de la brecha recuerda el aumento del gasto público por alumno en educación primaria en estas regiones. La intuición nos diría que mayores recursos pueden ayudar a tener mejores resultados; no obstante, cuando comparamos el presupuesto por alumno para primaria en San Martín, éste es más alto que alguna de sus regiones pares (por ejemplo, Callao y Piura), sin embargo el porcentaje de alumnos con resultados satisfactorios en San Martín es menor al compararlo con estas mismas regiones. En este sentido, la relación gasto-rendimiento no es concluyente.

Gráfico 34. Alumnos que logran los aprendizajes de 2° de primaria (% de alumnos participantes en la evaluación censal) en las regiones San Martín, Callao, Áncash, Lima Metropolitana y Piura, 2008, 2011 y 2014



Fuente: Evaluación Censal de Estudiantes del Ministerio de Educación. Elaboración propia.

Los resultados intermedios y finales de San Martín tienden a mejorar con el paso de los años: nótese por ejemplo la tasa de atraso en educación primaria y secundaria así como la tasa de aprobación en primaria. Los porcentajes de alumnos evaluados en la ECE que alcanzan el nivel satisfactorio en comprensión lectora y matemática evidencian un crecimiento importante, aunque aún se encuentran por debajo del valor nacional.

A manera de conclusión, podemos decir que la región San Martín muestra todavía un desarrollo incipiente y altos nivel de pobreza; no obstante, si se han dado ciertos avances en los indicadores sociales tales como mejoras en el nivel de vida y la atención de la salud, aunque no ha sido necesariamente así con el componente educativo. Destaca el resurgimiento de la agricultura en esta región selvática, sin embargo la competitividad relativa de San Martín en relación a las demás regiones del país no es del todo buena, ocupando el puesto trece, con un IDH inferior al valor nacional. En la región, coexisten pues situaciones de progreso y atraso social y económico, que se ven reflejadas, de un lado, en el crecimiento y modernización económica de algunas ciudades y, de otro, en el retraso y pobreza extrema de las zonas amazónicas rurales, lo que se ve reflejado, también, en los indicadores educativos. En este sentido, se requiere una gestión coordinada de los tres niveles de gobierno que permita una asignación eficiente de los recursos públicos para el logro de los objetivos y metas plasmados en su correspondiente PDCR al 2021 y PER al 2021. En el tema educativo, como se desprende del análisis previo, son varios los factores a mejorar, particularmente en aspectos ligados a la infraestructura y la tecnología en educación.

Bibliografía y páginas Web consultadas:

Balarin, María. *Las políticas TIC en los sistemas educativos de América Latina – Caso Perú*. Fondo de las Naciones Unidas para la Infancia (UNICEF), junio de 2013.

http://www.unicef.org/argentina/spanish/Peru_ok.pdf

Concejo Participativo Regional de Educación de San Martín. *Proyecto Educativo Regional de San Martín 2007-2021*. Aprobado mediante Ordenanza Regional N° 024-2007-GRSM/CR. Piura, 23 de julio de 2007.

<http://www.dresanmartin.gob.pe/informacion/proyecto-educativo-regional-san-martin-0>

Gobierno Regional de San Martín. *Plan de Desarrollo Regional Concertado San Martín al 2021*. Aprobado por Ordenanza Regional N° 017-2013-GRSM/CR – San Martín, 27 de diciembre de 2013.

<http://www.regionsanmartin.gob.pe/transparencia>

Instituto Nacional de Estadística e Informática (2010), *Perú: Estimaciones y Proyecciones de Población por Grupos Quinquenales de Edad según Departamento, Provincia y Distrito, 2005 - 2015*.

<http://proyectos.inei.gob.pe/web/biblioineipub/bancopub/Est/Lib1020/Libro.pdf>

Instituto Nacional de Estadística e Informática (2012), *Perú: Estimaciones y Proyecciones de Población Total por Sexo de las Principales Ciudades, 2000 – 2015*.

<http://proyectos.inei.gob.pe/web/biblioineipub/bancopub/Est/Lib1020/Libro.pdf>

Instituto Nacional de Estadística e Informática (2015), *Sistema de Información Regional para la Toma de Decisiones*.

<http://webinei.inei.gob.pe:8080/SIRTOD/inicio.html#>

Duarte, Jesús, Carlos Cargiulo & Martín Moreno. *Infraestructura Escolar y Aprendizajes en la Educación Básica Latinoamericana; un análisis a partir del SERCE*. Banco Interamericano de Desarrollo, mayo 2011.

<http://idbdocs.iadb.org/wsdocs/getdocument.aspx?docnum=36201660>

Mankiw, N. Gregory. *Principios de Economía*. McGraw – Hill. Madrid, España. 2002.

http://static.schoolrack.com/files/109811/337181/Mankiw_Principios_SegundaEd.pdf

Ministerio de Economía y Finanzas (2012), *Incremento en el Acceso a los Servicios Educativos de Educación Básica Regular*. Programa presupuestal.

https://www.mef.gob.pe/contenidos/presu_publico/ppr/talleres/1dia_educacion_basica_regular_cobertura.pdf

Ministerio de Educación (2009), *Evaluación Censal de Estudiantes (ECE) Segundo grado de primaria y cuarto grado de primaria de la IE EIB – Marco de Trabajo*. Unidad de Medición de la Calidad Educativa (UMC) del Ministerio de Educación, Lima, diciembre de 2009.

http://umc.minedu.gob.pe/wp-content/uploads/2014/07/Marco_de_Trabajo_ECE.pdf

Ministerio de Educación (2015A), *Resultados de la Evaluación Censal de Estudiantes 2014 (ECE 2014)*.

<http://www.minedu.gob.pe/opyc/files/presentacionresultadosECE2014v3.pdf>

Ministerio de Educación (2015B), *Ruta para establecer un Procedimiento de Registro de las Instancias de Gestión Educativa Descentralizada*. Documento interno. Lima, abril de 2015.

Ministerio de Educación (2015C), *ESCALE – Estadísticas de la Calidad Educativa*.

<http://escale.minedu.gob.pe>

Programa de Desarrollos de las Naciones Unidas (PNUD, sin fecha). El Índice de Desarrollo Humano.

<http://hdr.undp.org/es/content/el-%C3%ADndice-de-desarrollo-humano-idh>

Programa de Desarrollos de las Naciones Unidas (PNUD, 2013). Informe sobre Desarrollo Humano Perú 2013. Cambio climático y territorio: Desafíos y respuestas para un futuro sostenible. Lima, 2013.

<http://hdr.undp.org/es/content/el-%C3%ADndice-de-desarrollo-humano-idh>

Temple, Judy A. & Arthur J. Reynolds. *Benefits and costs of investments in preschool education: Evidence from the Child-Parent Centers and related programs*. Economics of Education Review 26 (2007) 126 - 144.

<http://www.sciencedirect.com/science/article/pii/S0272775706000409>

**ANEXO 01
RESUMEN DE INDICADORES EDUCATIVOS**

	Indicadores de insumos								Indicadores del proceso										Indicadores de resultados							
	Gasto público en educación por alumno (soles corrientes) en inicial 2013	Gasto público en educación por alumno (soles corrientes) en primaria 2013	Gasto público en educación por alumno (soles corrientes) en secundaria 2013	Gasto público en educación como porcentaje del PBI (%) 2013	Gasto público en educación como porcentaje del gasto público total (%) 2013	Locales públicos con los tres servicios básicos (% del total) 2014	Porcentaje de escuelas que cuentan con acceso a Internet (% del total) en primaria 2014	Porcentaje de escuelas que cuentan con acceso a Internet (% del total) en secundaria 2014	Tasa neta de asistencia (% del grupo de edad correspondiente a inicial) 2013	Tasa neta de asistencia (% del grupo de edad correspondiente a primaria) 2013	Tasa neta de asistencia (% del grupo de edad correspondiente a secundaria) 2013	Ingresantes a primaria sin educación inicial (% del total) 2014	Ingresantes a primaria con un año de educación inicial (% del total) 2014	Ingresantes a primaria con dos años de educación inicial (% del total) 2014	Ingresantes a primaria con tres o más años de educación inicial (% del total) 2014	Número de alumnos por docente (número de alumnos) en inicial 2014	Número de alumnos por docente (número de alumnos) en primaria 2014	Número de alumnos por docente (número de alumnos) en secundaria 2014	Porcentaje de desaprobados, primaria (% de matrícula final) 2013	Porcentaje de desaprobados, secundaria (% de matrícula final) 2013	Alumnos con atraso escolar, primaria (% de matrícula inicial) 2014	Alumnos con atraso escolar, secundaria (% de matrícula inicial) 2014	Porcentaje de retirados, primaria (% de matrícula final) 2013	Porcentaje de retirados, secundaria (% de matrícula final) 2013	Alumnos que logran los aprendizajes del 2° grado (% de alumnos participantes en evaluación censal) en comprensión lectora 2014	Alumnos que logran los aprendizajes del 2° grado (% de alumnos participantes en evaluación censal) en matemática 2014
PERÚ	2,123	2,301	2,427	3.3	14.2	41.5	27.9	52.0	78.8 (1.7)	93.2 (0.7)	81.5 (1.1)	6.8	18.6	23.0	51.7	16	14	11	5.8	10.3	8.0	12.9	1.7	3.6	43.5 (0.4)	25.9 (0.4)
Amazonas	2,011	1,946	2,464	9.5	21.1	37.8	8.2	26.0	78.6 (5.9)	93.5 (2.4)	67.6 (5.8)	11.8	10.1	19.8	58.3	18	16	13	9.3	11.2	15.4	21.7	1.9	6.0	39.3 (0.9)	35.1 (1.0)
Ancash	2,446	2,515	2,657	3.6	20.6	60.9	21.5	48.5	78.7 (7.3)	95.5 (2.0)	85.5 (4.2)	5.6	17.9	21.5	55.1	15	12	10	6.2	9.6	10.0	19.4	1.7	3.8	34.0 (1.0)	17.8 (0.8)
Apurímac	2,405	2,500	2,669	16.6	20.5	36.4	14.7	34.1	84.4 (6.6)	91.7 (3.2)	84.2 (3.9)	3.8	16.5	15.0	64.7	13	12	11	7.1	8.6	8.2	20.5	1.1	3.2	31.1 (0.6)	20.8 (0.6)
Arequipa	2,791	2,500	3,009	2.2	15.0	65.7	48.4	69.9	86.5 (5.3)	94.0 (2.8)	88.3 (4.0)	2.7	20.6	25.3	51.5	14	12	10	3.4	8.3	3.0	6.6	0.7	1.5	61.0 (1.0)	32.9 (1.1)
Ayacucho	5,549	3,070	3,328	11.7	22.8	40.5	16.0	37.5	80.4 (8.0)	94.1 (2.9)	76.5 (5.4)	5.4	22.7	22.6	49.3	14	11	10	7.0	10.2	11.6	24.0	1.8	5.3	34.6 (1.2)	25.6 (1.2)
Cajamarca	1,505	2,405	2,112	6.1	20.9	37.5	9.6	23.3	80.6 (5.9)	94.1 (2.3)	73.3 (4.8)	10.5	11.3	16.4	61.7	18	14	12	7.3	12.0	11.5	20.9	1.8	4.5	31.6 (1.3)	23.4 (1.3)
Callao	1,858	1,487	2,006	a	7.5	78.0	76.0	84.2	84.0 (6.9)	96.7 (2.3)	84.1 (4.8)	2.5	13.9	17.2	66.4	15	15	13	4.8	10.5	4.3	6.8	1.5	3.0	57.6 (1.0)	31.9 (1.0)
Cusco	2,341	2,862	2,623	5.2	13.7	42.8	21.8	46.9	78.2 (7.3)	91.7 (3.5)	83.4 (3.8)	6.5	26.4	33.4	33.7	17	14	14	7.1	9.7	9.2	16.9	1.4	2.9	36.4 (1.4)	24.5 (1.3)
Huancavelica	3,219	2,739	2,594	10.6	23.3	39.8	15.1	29.7	78.5 (8.0)	94.9 (2.1)	80.3 (4.3)	3.8	13.4	22.9	59.9	13	12	12	7.9	9.9	13.5	27.5	1.8	5.5	28.7 (1.0)	21.0 (0.9)
Huánuco	2,428	2,247	2,231	12.8	25.8	31.0	12.4	29.6	71.7 (7.1)	96.3 (1.6)	72.2 (5.2)	12.4	27.4	23.7	36.5	17	16	12	9.2	13.0	17.2	26.8	3.3	6.2	26.4 (1.2)	16.0 (1.1)
Ica	1,524	1,832	2,106	2.4	18.5	71.7	62.4	82.2	89.8 (4.5)	94.5 (2.6)	88.3 (3.5)	2.3	7.5	13.4	76.7	16	13	10	3.5	7.5	4.3	8.2	1.4	3.3	49.2 (1.0)	32.2 (1.0)
Junín	1,966	1,862	2,129	4.2	19.8	41.9	21.9	47.5	71.1 (8.3)	91.8 (3.5)	87.4 (3.9)	11.1	32.7	28.6	27.6	15	14	10	6.5	12.2	9.1	13.5	1.8	3.7	44.4 (1.3)	30.1 (1.3)
La Libertad	1,745	2,151	2,049	3.2	19.6	50.4	33.7	52.7	79.7 (6.0)	92.9 (2.5)	75.9 (5.3)	6.0	17.8	26.8	49.4	17	15	11	6.0	10.3	8.8	13.3	1.8	3.6	38.4 (1.4)	21.8 (1.4)
Lambayeque	1,464	1,559	2,118	3.3	18.3	44.7	37.1	55.1	75.6 (6.3)	94.5 (2.2)	81.6 (5.1)	8.2	19.7	26.4	45.7	16	15	11	4.5	8.3	7.3	8.7	1.8	3.0	43.1 (1.1)	22.7 (1.0)
Lima Metropolitana	2,375	3,025	2,405	1.8	8.0	91.6	74.3	83.9	82.7 (4.8)	92.3 (2.1)	86.1 (2.7)	2.8	17.8	20.4	59.1	14	14	12	3.7	9.0	2.9	5.9	1.1	2.2	55.8 (1.3)	31.3 (1.4)
Lima Provincias	1,813	2,486	2,615	a	a	63.7	33.8	55.6	84.3 (8.1)	93.6 (3.1)	86.2 (4.5)	3.6	13.5	25.0	57.9	15	12	9	4.3	12.2	4.4	8.6	1.5	3.0	45.9 (1.1)	24.6 (1.1)
Loreto	1,749	1,538	2,035	6.4	23.5	8.3	4.2	15.2	70.5 (6.9)	92.9 (2.4)	64.6 (5.7)	22.4	10.8	14.4	52.4	19	20	12	13.1	14.5	21.7	25.2	3.5	8.8	13.2 (1.0)	4.8 (0.6)
Madre de Dios	3,508	2,419	3,999	6.2	16.0	19.6	17.8	40.8	72.1 (8.1)	94.7 (3.1)	88.4 (4.3)	9.6	26.2	26.8	37.4	17	14	10	8.7	20.0	6.2	12.8	2.7	5.2	33.6 (0.1)	17.1 (0.1)
Moquegua	3,300	4,574	3,793	2.2	14.9	68.7	33.7	56.5	93.2 (5.4)	96.0 (3.5)	94.1 (3.6)	1.6	12.2	30.1	56.0	12	8	6	5.3	11.9	2.5	10.5	0.8	2.1	69.1 (0.2)	52.7 (0.1)
Pasco	2,529	2,672	3,898	5.2	22.7	34.6	13.8	39.0	73.4 (9.7)	93.4 (3.0)	84.9 (7.6)	8.9	31.6	19.2	40.3	16	13	9	5.9	12.6	10.8	16.6	2.6	4.4	43.2 (1.0)	32.0 (0.9)
Piura	1,295	1,609	1,981	3.2	20.0	37.2	25.9	47.7	74.7 (6.6)	93.7 (2.5)	77.3 (5.3)	6.3	18.1	29.9	45.7	20	19	14	6.3	10.3	8.4	12.4	1.7	3.2	47.6 (1.2)	29.7 (1.1)
Puno	2,402	2,689	2,280	7.7	23.9	29.9	17.9	40.8	73.4 (10.4)	91.2 (4.0)	86.8 (3.8)	6.0	28.1	27.1	38.9	14	10	11	3.1	9.4	4.9	13.0	1.2	4.4	42.4 (1.5)	30.2 (1.4)
San Martín	1,347	1,861	2,374	7.9	22.1	33.6	12.7	30.6	70.1 (7.9)	93.6 (2.3)	77.3 (6.0)	8.0	21.1	35.1	35.8	21	19	13	6.2	9.0	10.9	15.8	3.4	5.5	35.7 (1.4)	22.1 (1.4)
Tacna	2,296	2,308	3,420	3.1	15.7	67.3	55.0	76.9	79.7 (8.8)	95.7 (3.0)	89.9 (4.7)	0.9	17.5	37.2	44.3	14	11	9	4.4	7.9	3.2	8.6	0.7	1.8	67.3 (0.0)	51.0 (0.0)
Tumbes	2,444	2,165	3,883	7.8	24.4	73.6	56.9	69.2	93.4 (5.5)	92.2 (4.0)	84.1 (5.0)	0.3	12.4	7.5	79.7	16	12	10	3.9	8.3	4.5	7.8	1.0	2.3	38.9 (0.2)	17.4 (0.1)
Ucayali	1,469	1,498	2,692	6.2	21.9	11.0	9.7	25.6	66.0 (7.4)	88.7 (4.6)	70.4 (5.7)	23.4	17.1	14.3	45.2	21	20	9	8.9	24.7	15.9	20.7	4.2	5.7	21.8 (0.4)	7.8 (0.3)

* Todos los indicadores incluidos en el presente cuadro, sus valores para niveles provincial y distrital (sólo para los que tienen como fuente principal el Censo Escolar del Ministerio de Educación), así como otros complementarios, se pueden descargar en: <http://escale.minedu.gov.pe/indicadores>

1/ Fuente: Sistema Integrado de Administración Financiera (SIAF) del Ministerio de Economía y Finanzas (MEF) & Censo Escolar del Ministerio de Educación.

2/ Fuente: Sistema Integrado de Administración Financiera (SIAF) del Ministerio de Economía y Finanzas (MEF) & estadísticas económicas del Instituto Nacional de Estadística e Informática (INEI) y del Banco Central de Reserva del Perú (BCRP)

3/ Fuente: Sistema Integrado de Administración Financiera (SIAF) del Ministerio de Economía y Finanzas (MEF).

4/ Fuente: Censo Escolar del Ministerio de Educación.

5/ Fuente: Censo Escolar del Ministerio de Educación & registros administrativos de la Dirección General de Tecnologías de Educación (DIGETE) del Ministerio de Educación.

6/ Fuente: Encuesta Nacional de Hogares (ENAHOG) del Instituto Nacional de Estadística e Informática (INEI). Las cifras entre paréntesis corresponden al error muestral del indicador.

7/ Fuente: Evaluación Censal de Estudiantes (ECE) del Ministerio de Educación. Las cifras entre paréntesis corresponden al error muestral del indicador.

a: no aplica.

