

¿Cuánto aprenden nuestros estudiantes?

Resultados de la **ECE 2016**

4.º grado de primaria EIB

La ECE en EIB

En algunas regiones del país se evaluó a estudiantes de 4.º grado de primaria de Educación Intercultural Bilingüe (EIB)* en Lectura, tanto en lengua originaria como en castellano como segunda lengua.

Esta evaluación se realizó en Amazonas, Áncash, Apurímac, Ayacucho, Cusco, Huancavelica, Huánuco, Junín, Lambayeque, Loreto, Pasco, Puno, San Martín y Ucayali, donde se evaluó a los grupos lingüísticos de Aimara, Asháninka, Awajún, Quechua Chanka, Quechua Cusco-Collao y Shipibo-konibo.

Se evaluaron las capacidades lectoras de los estudiantes para:



- Identificar información explícita del texto
- Inferir el significado del texto
- Reflexionar sobre la forma y el contenido del texto

* En 4.º grado de primaria EIB se evaluó a aquellas escuelas cuyos docentes enseñan a sus estudiantes a leer y escribir en lengua originaria y en castellano como segunda lengua, según lo declarado por el director de la IE.



Los resultados de la ECE se presentan de dos maneras:

- **Por medida promedio**

Es el promedio aritmético de los puntajes obtenidos por los estudiantes en las pruebas aplicadas en la ECE. Estos puntajes son calculados a través del modelo Rasch, y su promedio representa las habilidades logradas por los estudiantes de un determinado grupo o estrato (DRE, UGEL, gestión y área de la IE, entre otros).

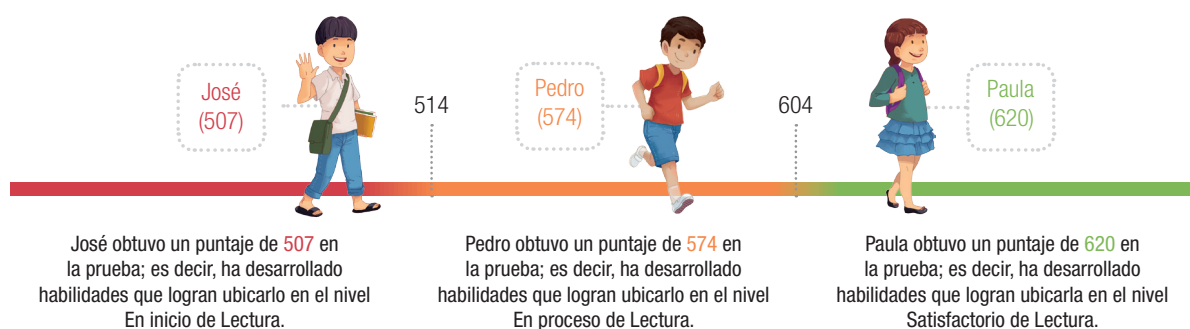
- **Por niveles de logro**

Son categorías que clasifican a los estudiantes de acuerdo a su desempeño en las pruebas aplicadas en la ECE. La pertenencia a cada uno de estos niveles de logro permite describir los conocimientos y las habilidades que han desarrollado los estudiantes.

¿Cómo leer los resultados?

Las dos maneras en que se reportan los resultados de la ECE, por medida promedio y por niveles de logro, se encuentran relacionadas y se complementan. Los estudiantes obtienen un puntaje en cada prueba aplicada en la ECE y, de acuerdo a este desempeño, son clasificados en un nivel de logro.

Ejemplo: Imaginemos que se quiere analizar los resultados de la ECE en la prueba de Lectura en castellano como segunda lengua de tres estudiantes de 4.º grado de primaria EIB. Observemos este ejemplo para saber en qué nivel de logro se ubican dependiendo del puntaje que obtuvieron en la prueba.



Grupos lingüísticos evaluados en 4.º grado de primaria EIB

	En inicio	En proceso	Satisfactorio
Menor habilidad			Mayor habilidad
	El estudiante no logró los aprendizajes esperados para el IV ciclo. Solo logra realizar tareas poco exigentes respecto de lo que se espera para este ciclo.	El estudiante logró parcialmente los aprendizajes esperados para el IV ciclo. Se encuentra en camino de lograrlos, pero todavía tiene dificultades.	El estudiante logró los aprendizajes esperados para el IV ciclo y está preparado para afrontar los retos de aprendizaje del ciclo siguiente.
Quechua Chanka	Menor a 443	Entre 443 y 596	Mayor a 596
Quechua Cusco - Collao	Menor a 482	Entre 482 y 610	Mayor a 610
Castellano como segunda lengua	Menor a 514	Entre 514 y 604	Mayor a 604



Al leer los resultados considere que cada región tiene diferentes características socioeconómicas y culturales, las cuales se asocian al rendimiento escolar de sus estudiantes.

4^o de primaria EIB

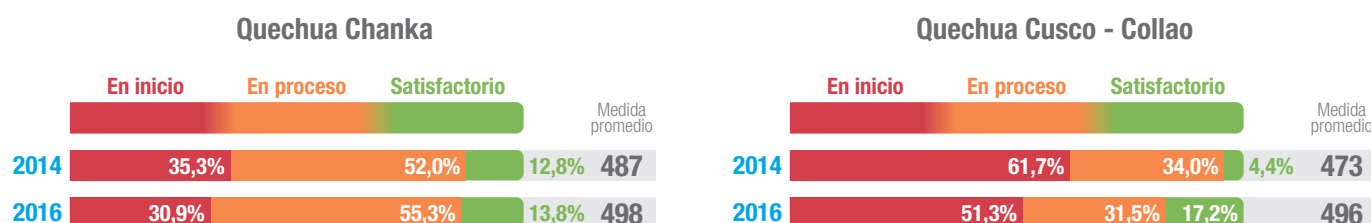
Cobertura regional 2016

99,4% Escuelas evaluadas

97,3% Estudiantes evaluados

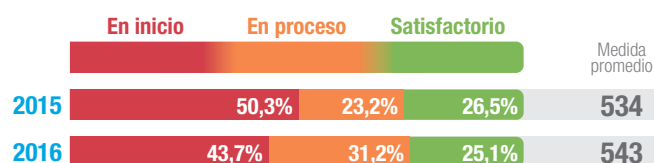
Lectura en lengua originaria

Resultados regionales en los últimos dos años

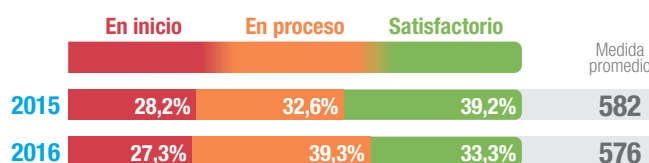


Lectura en castellano como segunda lengua

Resultados de todas las IE EIB evaluadas en los últimos dos años

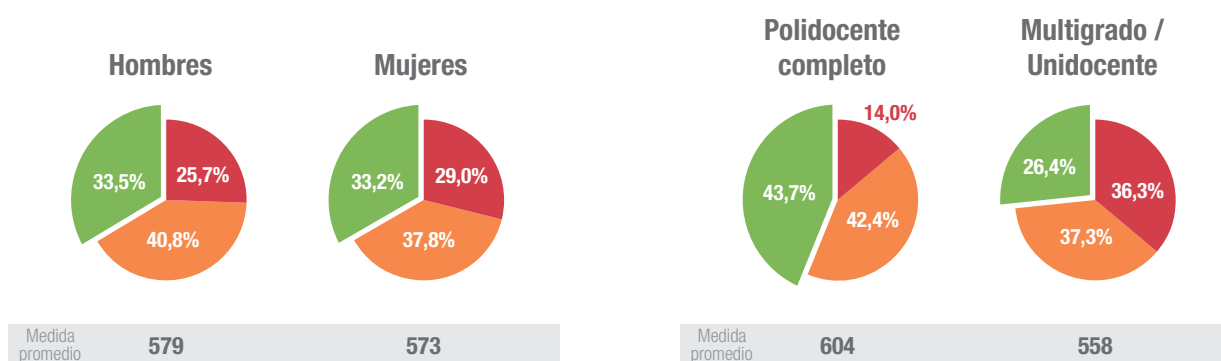


Resultados regionales en los últimos dos años*



* Incluye los resultados de todos los estudiantes evaluados en las escuelas EIB de su región.

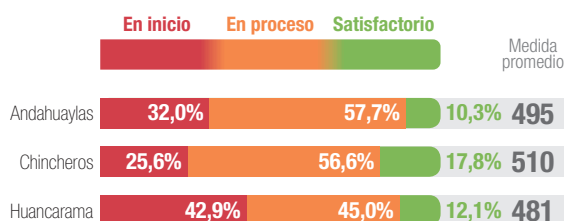
Resultados regionales por sexo y característica - 2016



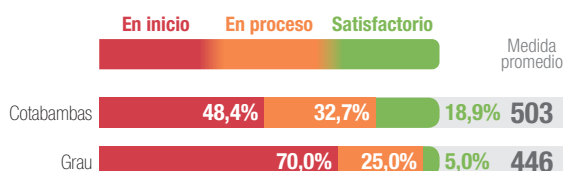
Resultados por UGEL - 2016

Lectura en lengua originaria

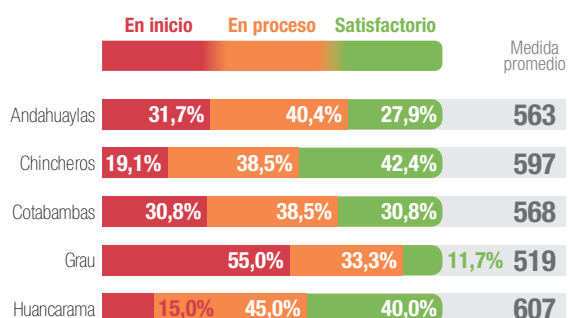
Quechua Chanka



Quechua Cusco - Collao



Lectura en castellano como segunda lengua



Información adicional de los docentes de las IE EIB evaluadas en su región*



Habilidad para leer y escribir en la lengua originaria de sus estudiantes

**46%
y 44%**

de los docentes afirma que leen y escriben con facilidad en la lengua originaria en la que enseñan, respectivamente.



Formación EIB recibida

59%

de los docentes refiere haber recibido una formación para el ejercicio de la enseñanza en EIB.



Principal necesidad para la enseñanza

46%

de los docentes señala que necesitan más capacitaciones o guías para enseñar a leer y escribir en lengua originaria.



Materiales en lengua originaria

75%

de los docentes indica que el material que más usan en sus clases de Comunicación en lengua originaria son los textos escolares entregados por el Ministerio de Educación.

* Esta información proviene del cuestionario aplicado al director / docente de las escuelas evaluadas en 4.º grado de primaria EIB en el operativo de campo de la ECE 2016.